

OBSERVATORIUM VAN DE GAS- EN ELEKTRICITEITSPRIJZEN

BRUSSELS HOOFDSTEDELIJK GEWEST

4^{de} kwartaal 2012 + Januari 2013

Inleiding

Hoewel de CREG (de federale regulator) bevoegd is voor de tarieven, publiceert Brugel elk kwartaal sinds begin 2011 een Observatorium van de gas- en elektriciteitsprijzen voor het Brussels Hoofdstedelijk Gewest.

Bedoeling is om de overheid informatie te verstrekken over de evolutie van de elektriciteits- en aardgasprijzen in het Brussels Gewest. Zo krijgt ze een betere kijk op de prijzen die worden toegepast als gevolg van de vrijmaking van de energiemarkten.

Het Observatorium betreft hoofdzakelijk de prijzen die worden aangerekend aan de residentiële verbruikers. Daarnaast bevat het document ook een historisch overzicht van de prijsevolutie voor verschillende soorten afnemers sinds de volledige vrijmaking van de energiemarkten in het Brussels Gewest in januari 2007.

De informatie over de prijzen wordt op vrijwillige basis aan BRUGEL verstrekt door verschillende leveranciers. De observaties in dit document zijn gebaseerd op gegevens die werden verzameld bij de belangrijkste leveranciers die actief zijn op de residentiële markt.

Het hoofdstuk over de sociale tarieven werd opgesteld op basis van cijfers die de CREG heeft gepubliceerd.

I. Nieuws

In januari 2013 hebben de leveranciers ECS en EDF-Luminus nieuwe tariefformules geïntroduceerd voor de huishoudelijke klanten en de kleine professionele klanten.

Een van de belangrijkste wijzigingen is de afschaffing van het basisaanbod van ECS. Alle leveringspunten die nog steeds worden bevoorraadt door de standaardleverancier werden omgezet naar het aanbod EnergyPlus. Dit leidt enerzijds tot een vermindering van het bedrag dat wordt gefactureerd aan de klant die nog geen contract heeft afgesloten met een leverancier. Anderzijds is het verschil tussen het voordeligste aanbod in de markt en de historische leverancier verkleind. Er zijn nog altijd reële besparingen mogelijk door van leverancier te veranderen!

Zo kan de besparing die een doorsnee Brusselse klant kan realiseren door de historische leverancier te verlaten, oplopen tot ongeveer 70 € voor elektriciteit (2.036 kWh) en 80 € voor gas (12.728 kWh), hetzij een totale winst van 150 € per jaar.

Leverancier EDF-Luminus heeft eveneens enkele wijzigingen aangebracht aan de producten die op de Brusselse markt worden aangeboden.

BRUSIM, de tariefsimulator van Brugel, werd volledig bijgewerkt met de nieuwe parameters die moeten worden toegepast voor 2013.



BETAAL JIJ OOK TE VEEL VOOR JE ENERGIE?
KLIK EN VERGELIJK!

www.brusim.be



2. Elektriciteit

2.1 Aanbiedingen op de markt

Onderstaande tabel geeft het aantal aanbiedingen in het 3de kwartaal 2012 waarmee de verbruiker kan besparen op zijn jaarfactuur in vergelijking met de standaardleverancier (“vrijheidsgraad”):

	Kleine verbruiker	Mediane verbruiker	Grote verbruiker
Vrijheidsgraad	12	12	12

In januari 2013 waren er 16 aanbiedingen aanwezig in de huishoudelijke elektriciteitsmarkt.

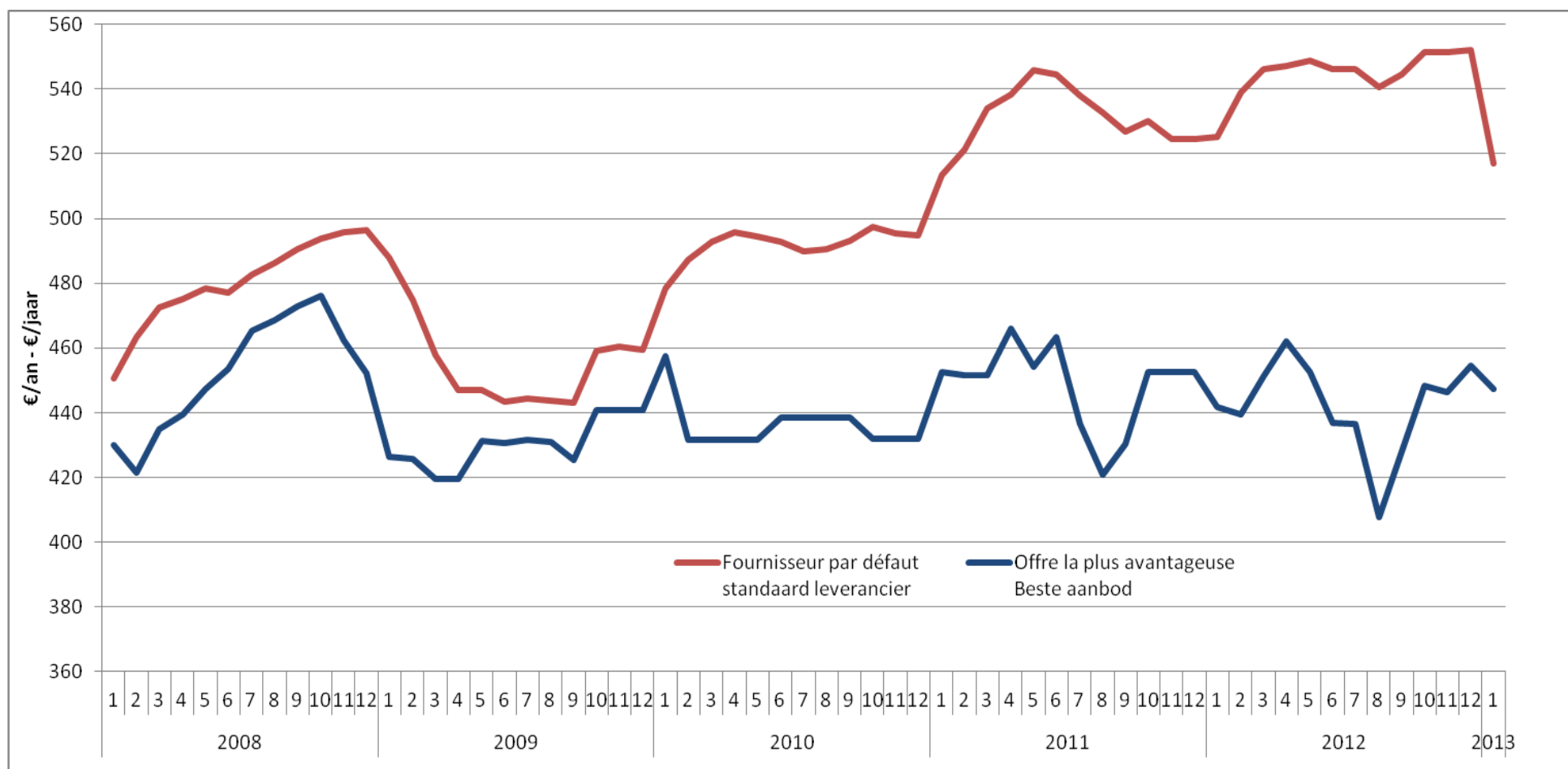
Ter herinnering: de standaardleverancier moet sinds 1 januari 2007 de verbruikers bevoorraden die nog geen overeenkomst met een leverancier hebben. We zien dat voor een kleine verbruiker de ‘vrijheidsgraad’ iets kleiner is dan voor de andere verbruiksprofielen.

Het aanbod dat overeenstemt met de standaardleverancier is op de volgende pagina’s vermeld onder de term “ECS standaard (variabel tarief)”.

De afnemerscategorieën worden als volgt omschreven:

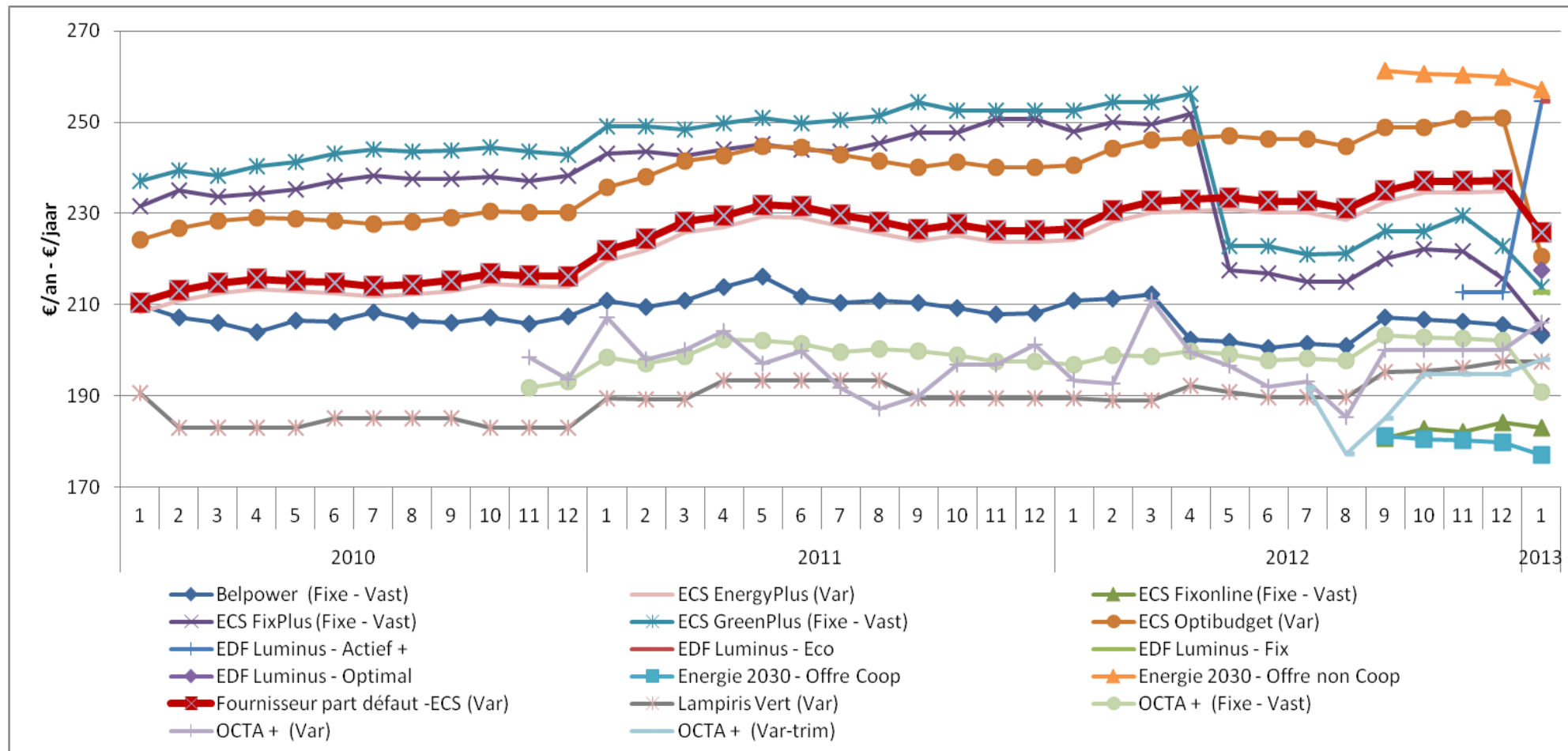
- Kleine afnemer: afnemer met een jaarverbruik van 600 kWh (piekuren).
- Mediane afnemer: Brusselse afnemer met een jaarverbruik van 2036 kWh (piekuren).
- Gemiddeld gezin: afnemer met een jaarverbruik van 1600 kWh (piekuren) + 1900 kWh (daluren)
- Grote verbruiker: afnemer met een jaarverbruik van 3600 kWh (piekuren) + 3900 kWh (daluren).

Onderstaande grafiek geeft de evolutie van de jaarfactuur voor een mediane afnemer die nog steeds wordt bevoorraad door de standaardleverancier en van de goedkoopste aanbieding op de markt. Het Brusselse mediaan verbruik van elektriciteit bedraagt 2036 kWh piekuren.

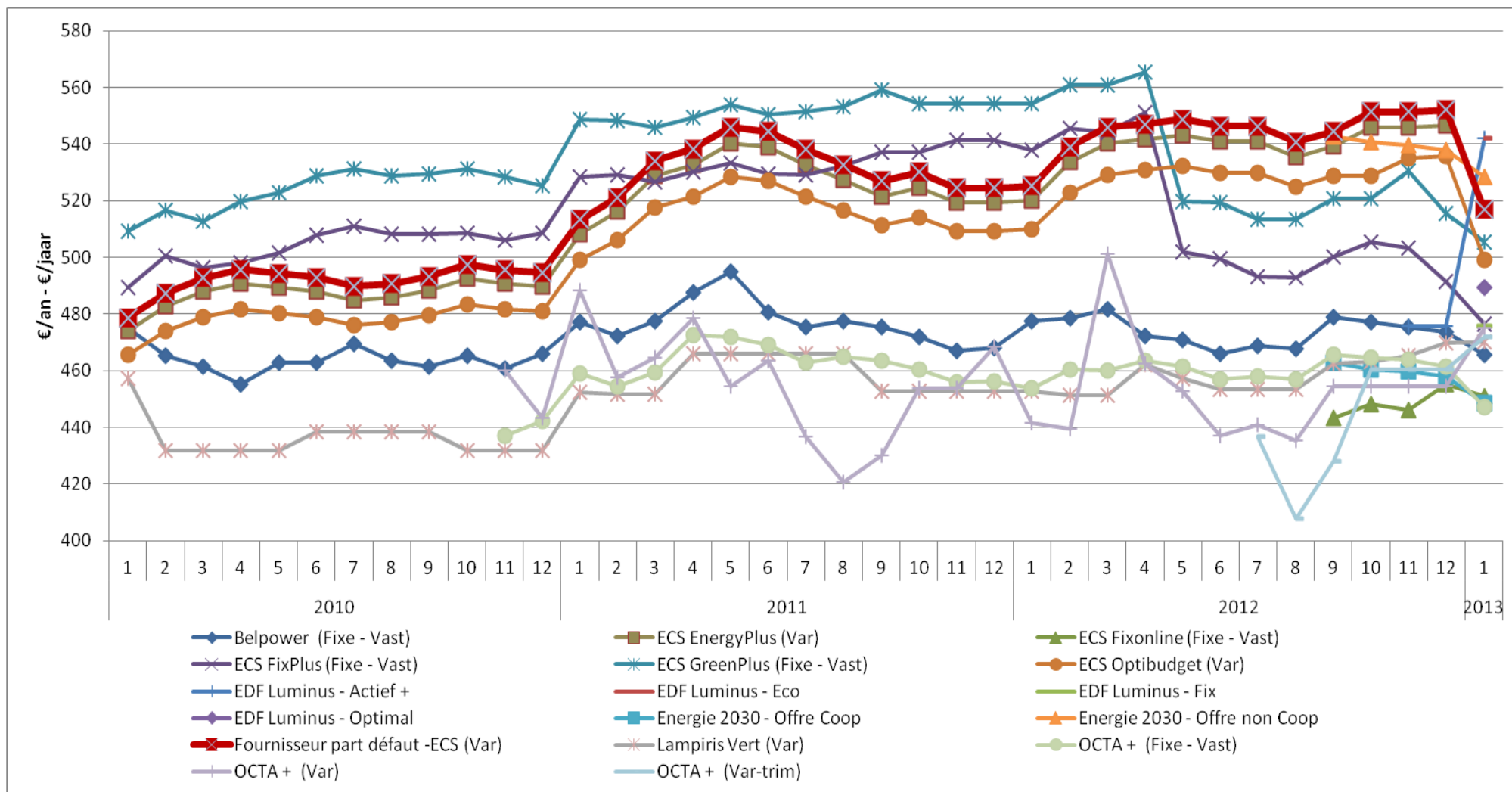


Historiek van de prijzen voor huishoudelijke afnemers

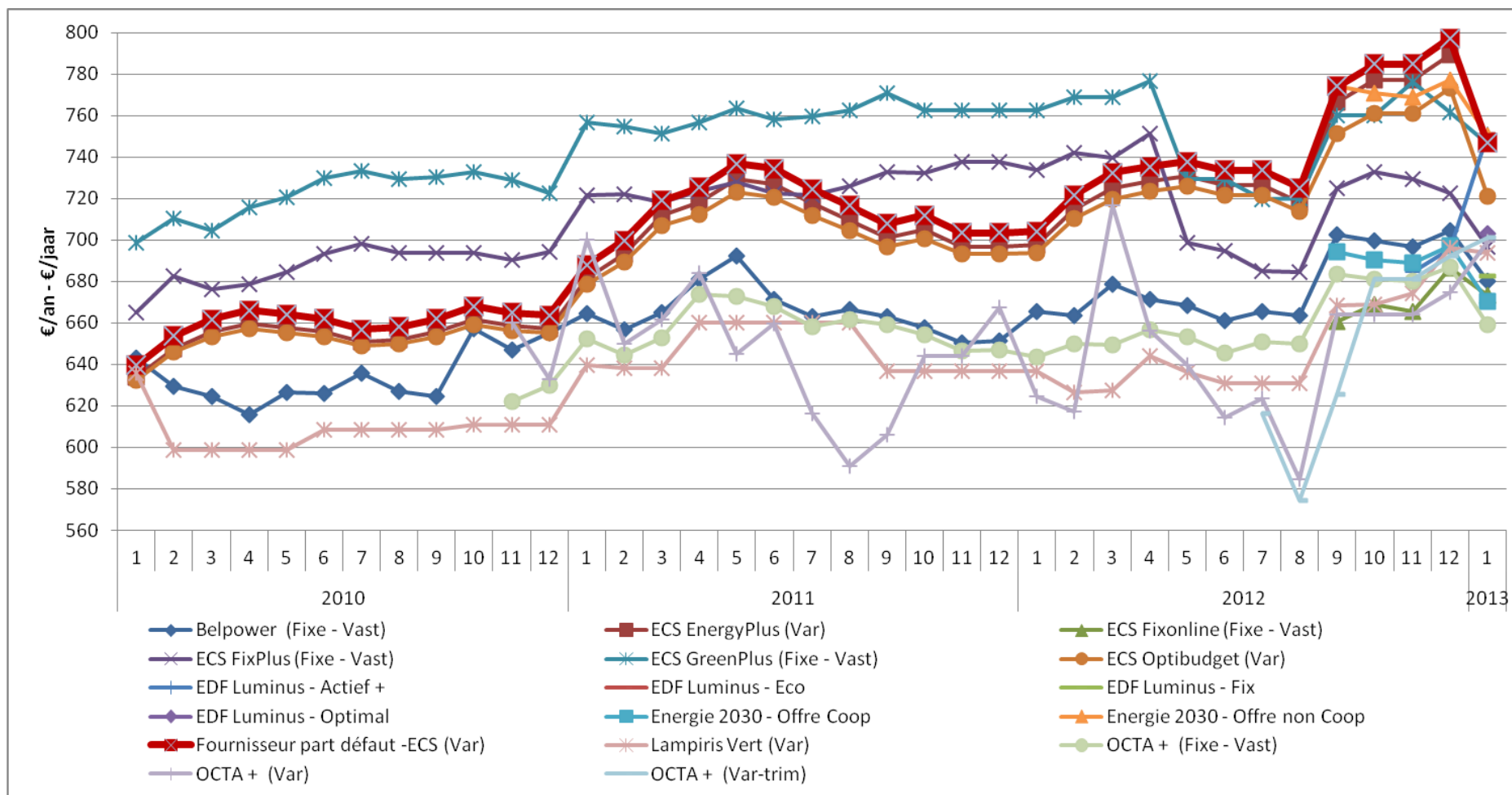
2.2 Kleine verbruiker 600 kWh



2.3 Mediane verbruiker 2036 kWh

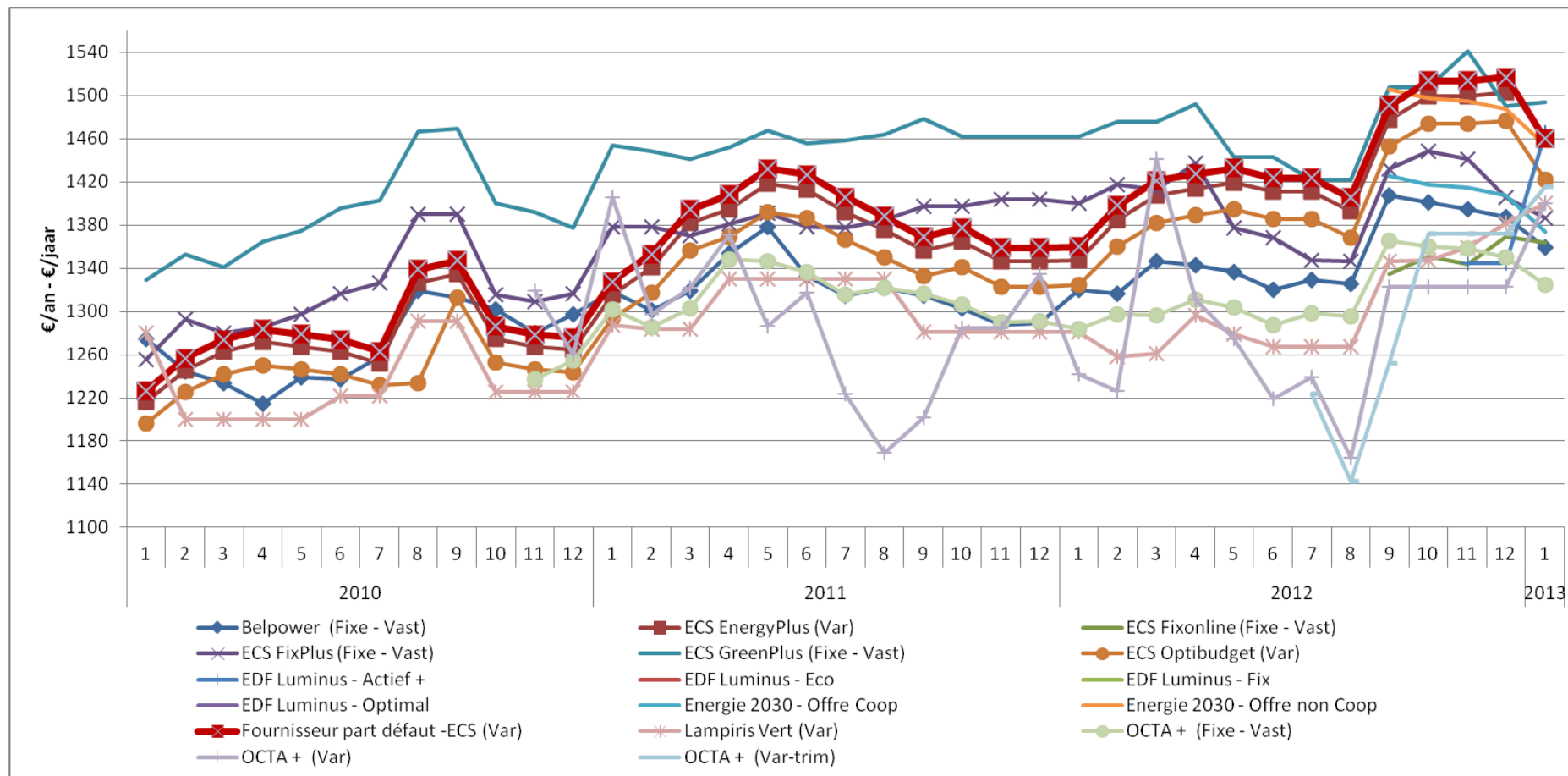


2.4 Verbruiker van het type DCI¹ die overeenstemt met een gemiddeld gezin: 3500 kWh (1600 kWh piekuren + 1900 kWh daluren)



¹ Volgens de definitie van Eurostat

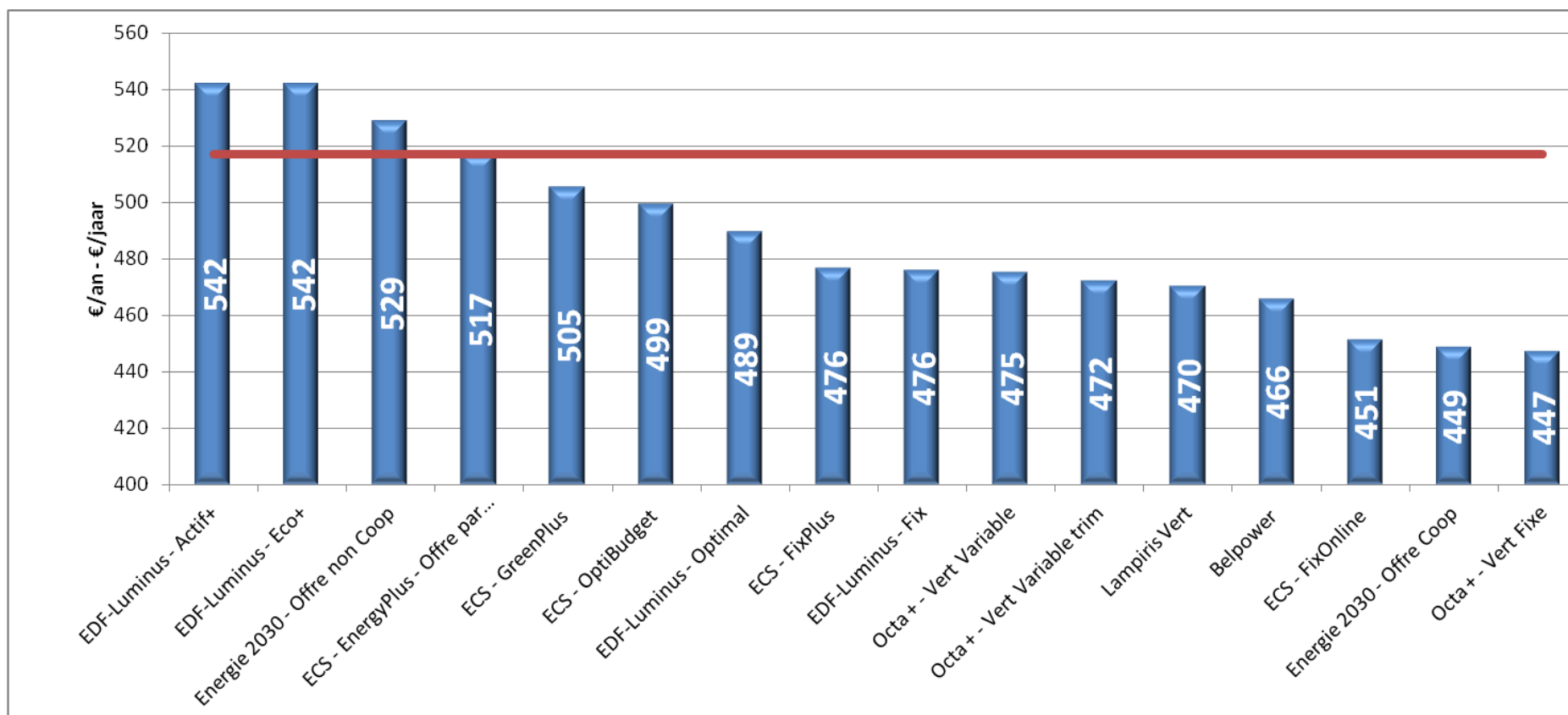
2.4 Grote verbruiker : 3600 kWh piekuren + 3900 kWh daluren



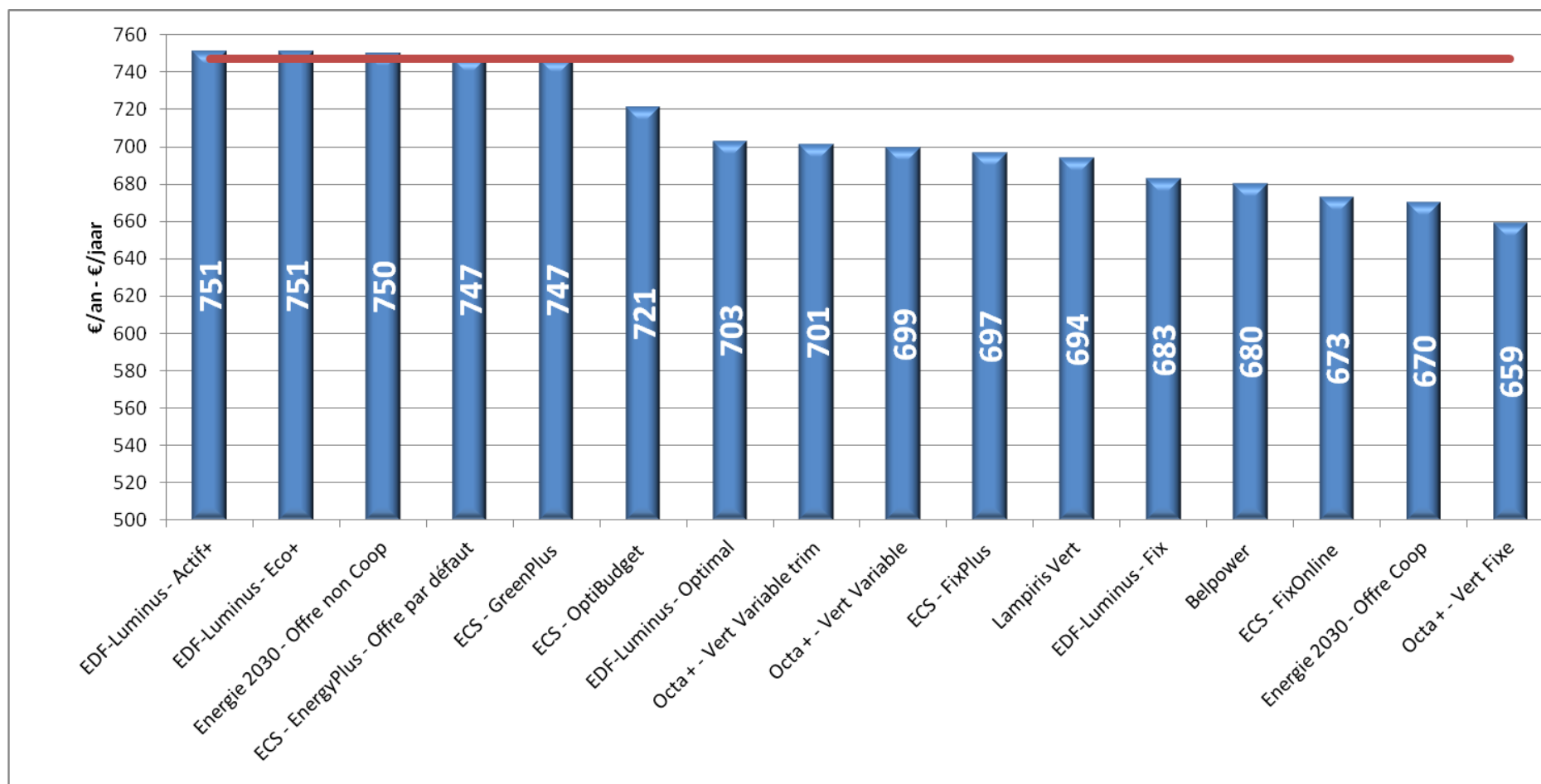
2.5 Evolutie van de factuur van de mediane afnemer

De bedragen die in deze tabel worden weergegeven, vertegenwoordigen de totale prijs die een mediane verbruiker betaalt voor 12 maanden als hij zijn contract in de betrokken maand ondertekent en alle andere parameters ongewijzigd blijven.

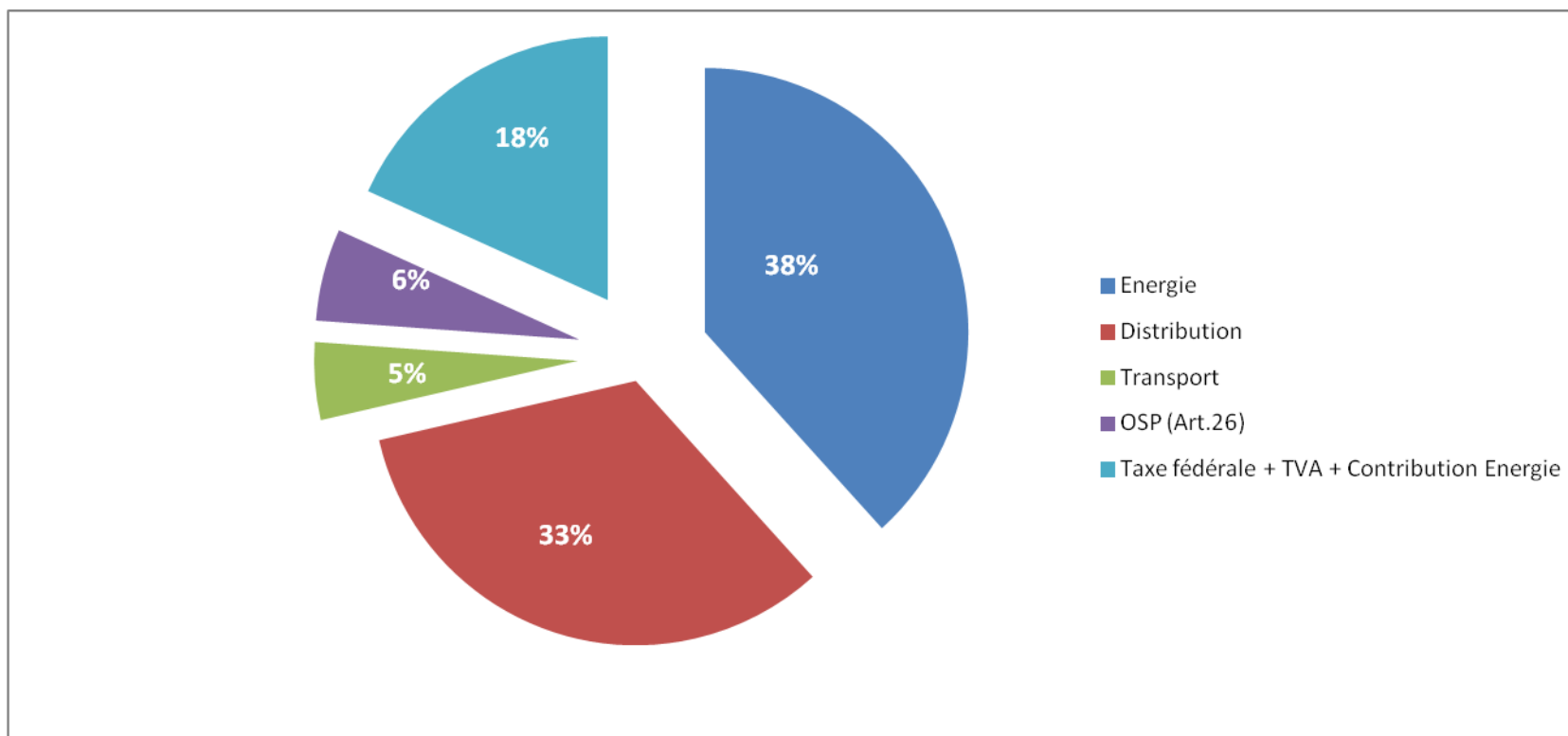
In januari 2013 bedroeg de winst die een mediane afnemer, die momenteel door de standaardleverancier wordt bevoorraadt, kan realiseren door een contract met een andere leverancier te ondertekenen, ongeveer maximum 70 €.



Voor een klant van het type DCI, (1600kWh dag + 1900 kWh nacht) bedraagt het verschil tussen het aanbod van de standaardleverancier en het voordeligste aanbod 90€.



Samenstelling van de jaarlijkse elektriciteitsfactuur van een Brusselse mediane verbruiker (2036 kWh dag) – Januari 2013



We stellen vast dat het aandeel energie dat een Brusselse mediane verbruiker betaalt, 38% uitmaakt van zijn jaarlijkse globale factuur. Het was 42% in augustus 2012.

2.3 Groene stroom

3.1 Gewone gemiddelde prijs per GSC

Deze prijs stemt overeen met de gemiddelde prijs per transactie, waarbij elke transactie hetzelfde gewicht heeft.

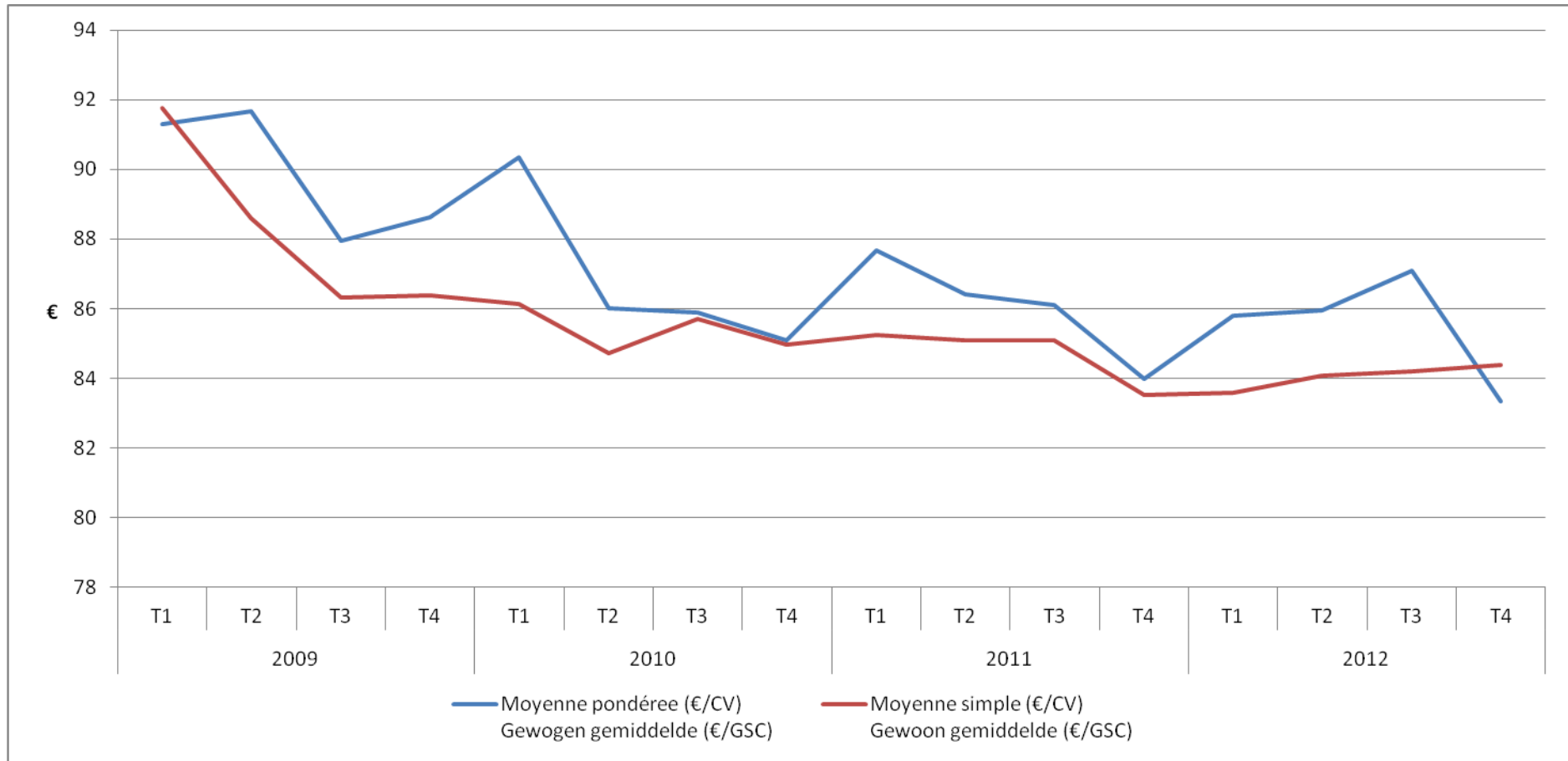
- Voor het eerste kwartaal 2011 bedraagt deze prijs : 85,25 €/GSC.
- Voor het tweede kwartaal 2011 bedraagt deze prijs : 85,10 €/GSC.
- Voor het derde kwartaal 2011 bedraagt deze prijs : 85,10 €/GSC.
- Voor het vierde kwartaal 2011 bedraagt deze prijs : 83,53 €/GSC
- Van 01/01/2012 tot 15/03/2012 bedraagt deze prijs : 83,58 €/GSC
- Van 16/03/2012 tot 30/06/2012 bedraagt deze prijs : 84,08 €/GSC
- Van 01/07/2012 tot 15/09/2012 bedraagt deze prijs : 84,19 €/GSC
- Van 16/09/2012 tot 30/11/2012 bedraagt deze prijs : 84,37 €/GSC

3.2 Gemiddelde gewogen prijs per GSC

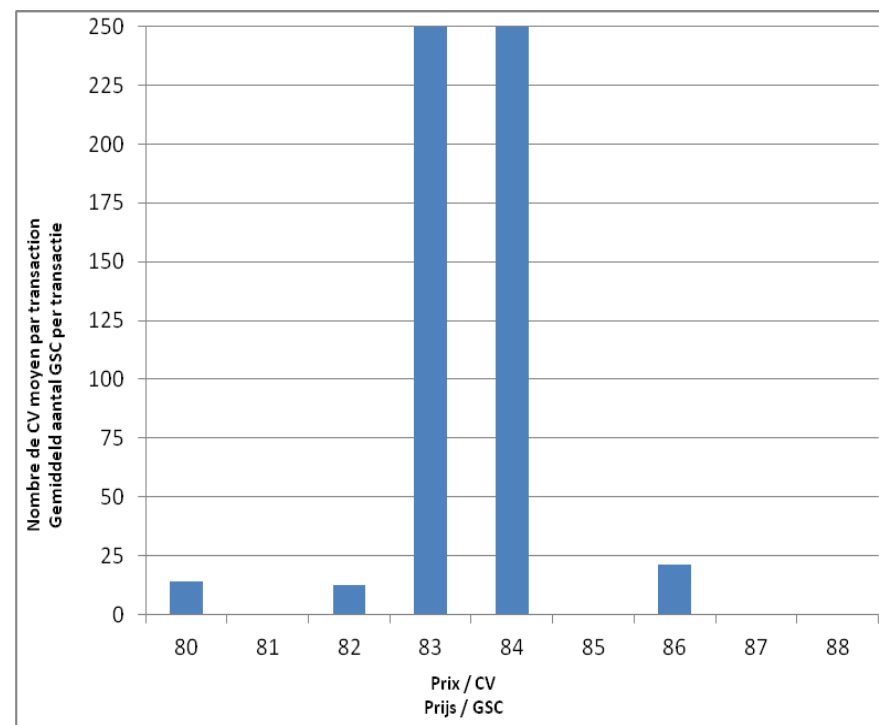
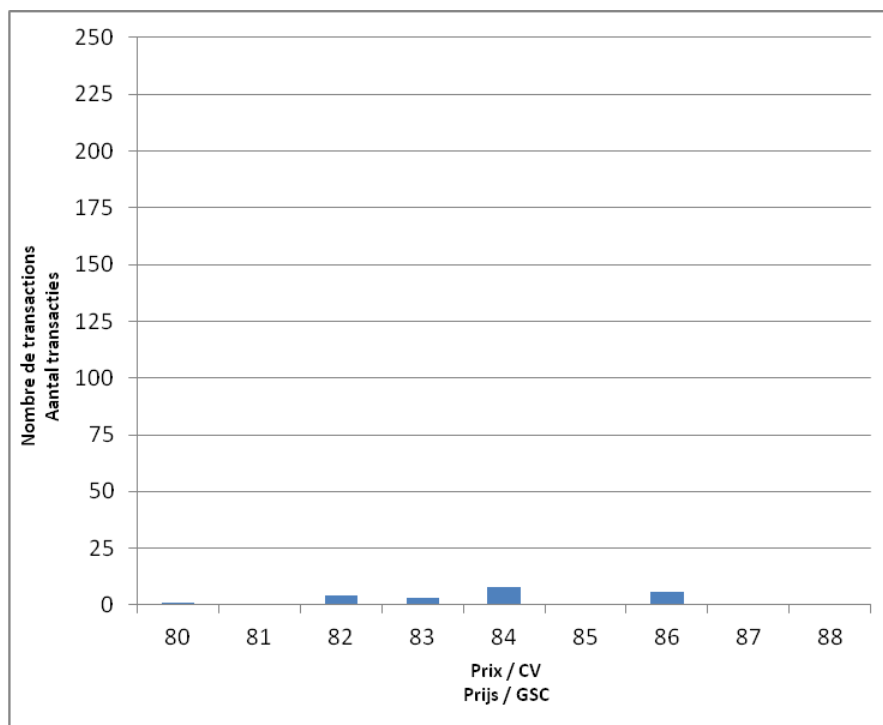
In dit geval hebben de transacties een gewicht dat afhangt van het aantal GSC. Dit bedrag stemt dus overeen met de gemiddelde prijs per transactie, gewogen volgens het aantal GSC per transactie:

- Voor het eerste kwartaal 2011 (van 01/01/2011 tot 07/04/2011) bedraagt deze prijs 87,67 €/GSC.
- Voor het tweede kwartaal 2011 (van 08/04/2011 tot 30/06/2011) bedraagt deze prijs: 86,41 €/GSC.
- Voor het derde kwartaal 2011 (van 01/07/2011 tot 30/09/2011) bedraagt deze prijs: 86,1 €/GSC.
- Voor het vierde kwartaal 2011 bedraagt deze prijs: 83,99 €/GSC
- Van 01/01/2012 tot 15/03/2012 bedraagt deze prijs: 85,79 €/GSC
- Van 16/03/2012 tot 30/06/2012 bedraagt deze prijs: 85,94 €/GSC
- Van 01/07/2012 tot 15/09/2012 bedraagt deze prijs: 87,10 €/GSC
- Van 16/09/2012 tot 30/11/2012 bedraagt deze prijs: 83,33 €/GSC

2.3.3 Evolutie van de prijzen van groenestroomcertificaten



3.3 Aantal transacties en gemiddeld aantal GSC per transactie – van 16/09/2012 tot 30/11/2012



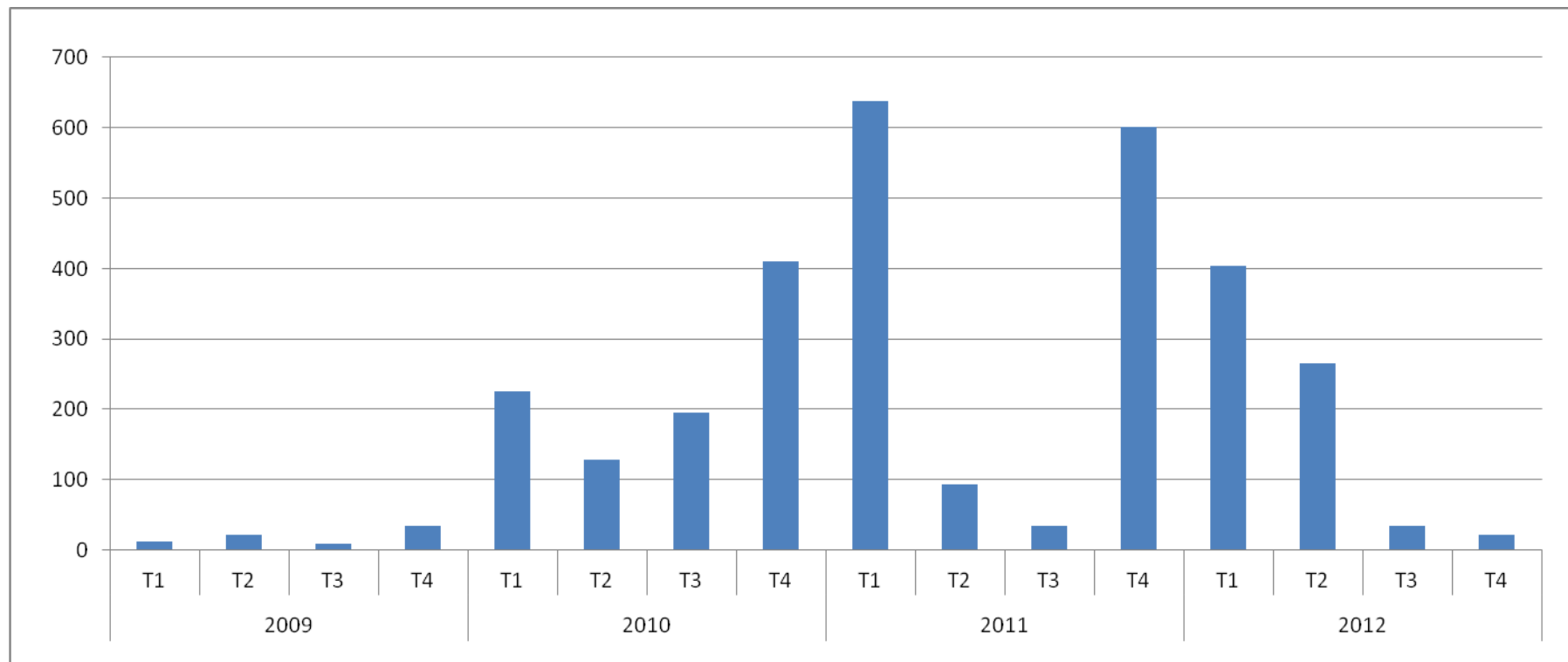
Om de leesbaarheid van de grafiek met het aantal transacties te verhogen, worden de waarde 1593.6 aan de prijs van 83 € / GSC en 1030.1 aan de prijs 84/GSC niet volledig weergegeven.

{ Aantal ingeruilde GSC tijdens het eerste kwartaal 2011 : 36.360
Aantal ingeruilde GSC tijdens het tweede kwartaal 2011 : 1.432
Aantal ingeruilde GSC tijdens het derde kwartaal 2011 : 853
Aantal ingeruilde GSC tijdens het vierde kwartaal 2011 : 23.598
Aantal ingeruilde GSC van 1/1/2012 tot 15/03/2012 : 38.576
Aantal ingeruilde GSC van 15/03/2012 tot 30/06/2012 : 10.590
Aantal ingeruilde GSC van 1/07/2012 tot 15/09/2012 : 11.026
Aantal ingeruilde GSC van 16/09/2012 tot 30/11/2012 : 6.617

{ Aantal transacties tijdens het eerste kwartaal 2011 : 638
Aantal transacties tijdens het tweede kwartaal 2011 : 94
Aantal transacties tijdens het derde kwartaal 2011 : 35
Aantal transacties tijdens het vierde kwartaal 2011 : 601
Aantal transacties van 1/1/2012 tot 15/03/2012 : 404
Aantal transacties van 15/03/2012 tot 30/06/2012 : 265
Aantal transacties van 01/07/2012 tot 15/09/2012 : 35
Aantal transacties van 16/09/2012 tot 30/11/2012 : 22

{ Financieel volume van de transacties uitgevoerd in het eerste kwartaal 2011: 3.187.700 €
Financieel volume van de transacties uitgevoerd in het tweede kwartaal 2011: 123.728 €
Financieel volume van de transacties uitgevoerd in het derde kwartaal 2011: 73.451 €
Financieel volume van de transacties uitgevoerd in het vierde kwartaal 2011: 1.981.911 €
Financieel volume van de transacties van 01/01/2012 tot 15/03/2012: 3.309.516 €
Financieel volume van de transacties van 15/03/2012 tot 30/06/2012: 910.142 €
Financieel volume van de transacties van 01/07/2012 tot 15/09/2012: 960.329 €
Financieel volume van de transacties van 16/09/2012 tot 30/11/2012: 551.323€

3.4 Historiek van het volume transacties (30/11/2012)

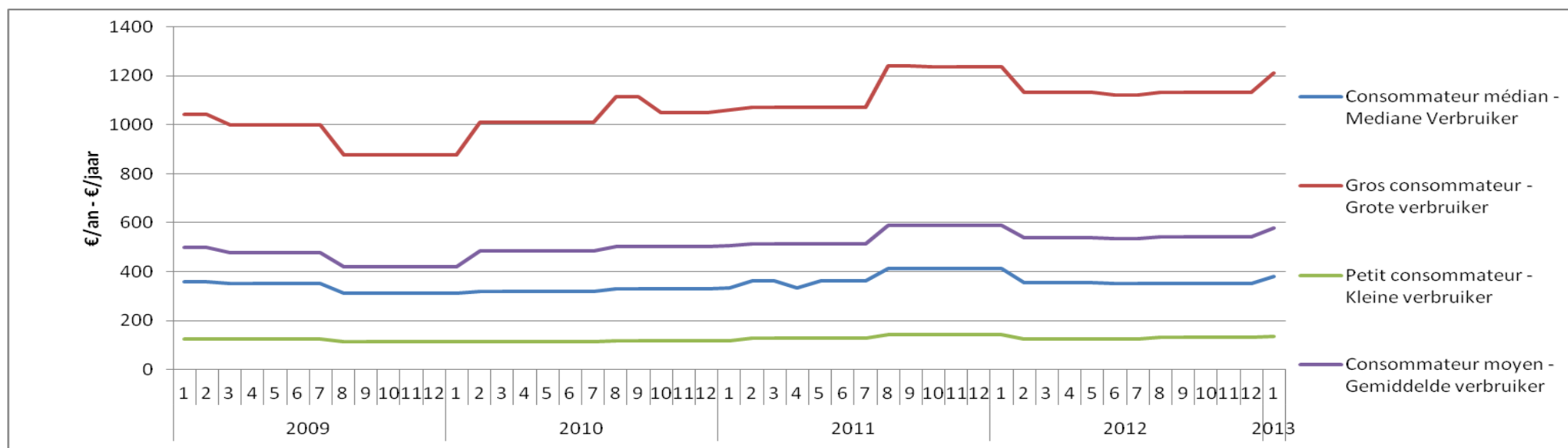


2.3 Beschermde afnemer

Behalve de verschillende indexeringen van bepaalde parameters in januari 2013, zijn sinds augustus 2012 de prijzen van elektriciteit in laagspanning niet meer gestegen voor de klanten die van het sociaal tarief genieten.

	02/2012 – 07/2012	08/2012 – 01/2013	
Normaal tarief (c€/kWh)	15,39	16,448	↗ 6,9%
Bi-uurtarief			
dag (c€/kWh)	18,19	18,566	↗ 2,1%
nacht(c€/kWh)	11,97	12	↗ 0,3%

Evolutie van de jaarlijkse kostprijs voor verschillende soorten afnemers



4 Gas

3.1 Aanbiedingen op de markt

Onderstaande tabel geeft het aantal aanbiedingen in het 3de kwartaal 2011 waarmee de verbruiker kan besparen op zijn jaarfactuur in vergelijking met de standaardleverancier:

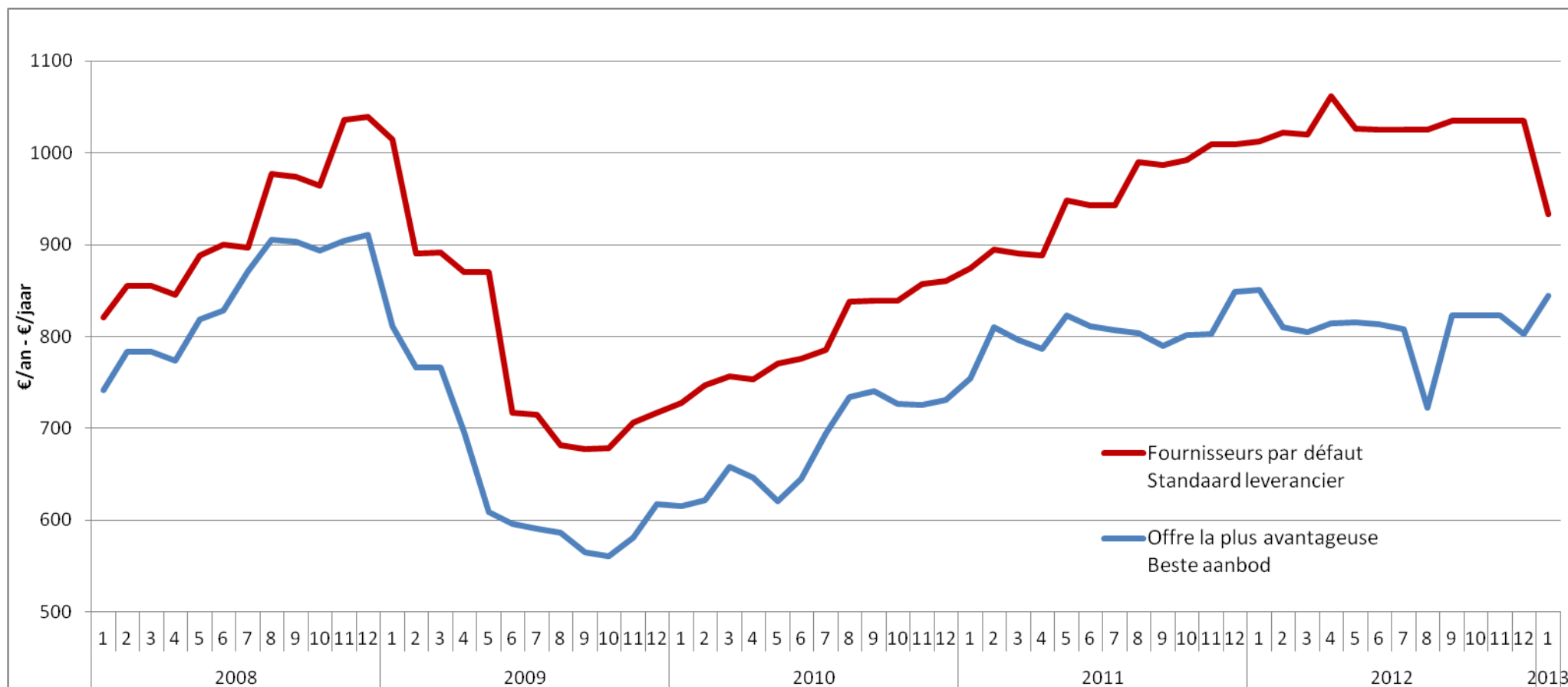
	Kleine verbruiker	Mediane verbruiker	Grote verbruiker
Vrijheidsgraad	9	9	9

In januari 2013 waren er 12 aanbiedingen aanwezig in de huishoudelijke gasmarkt.

De verbruiksniveaus voor gas zijn:

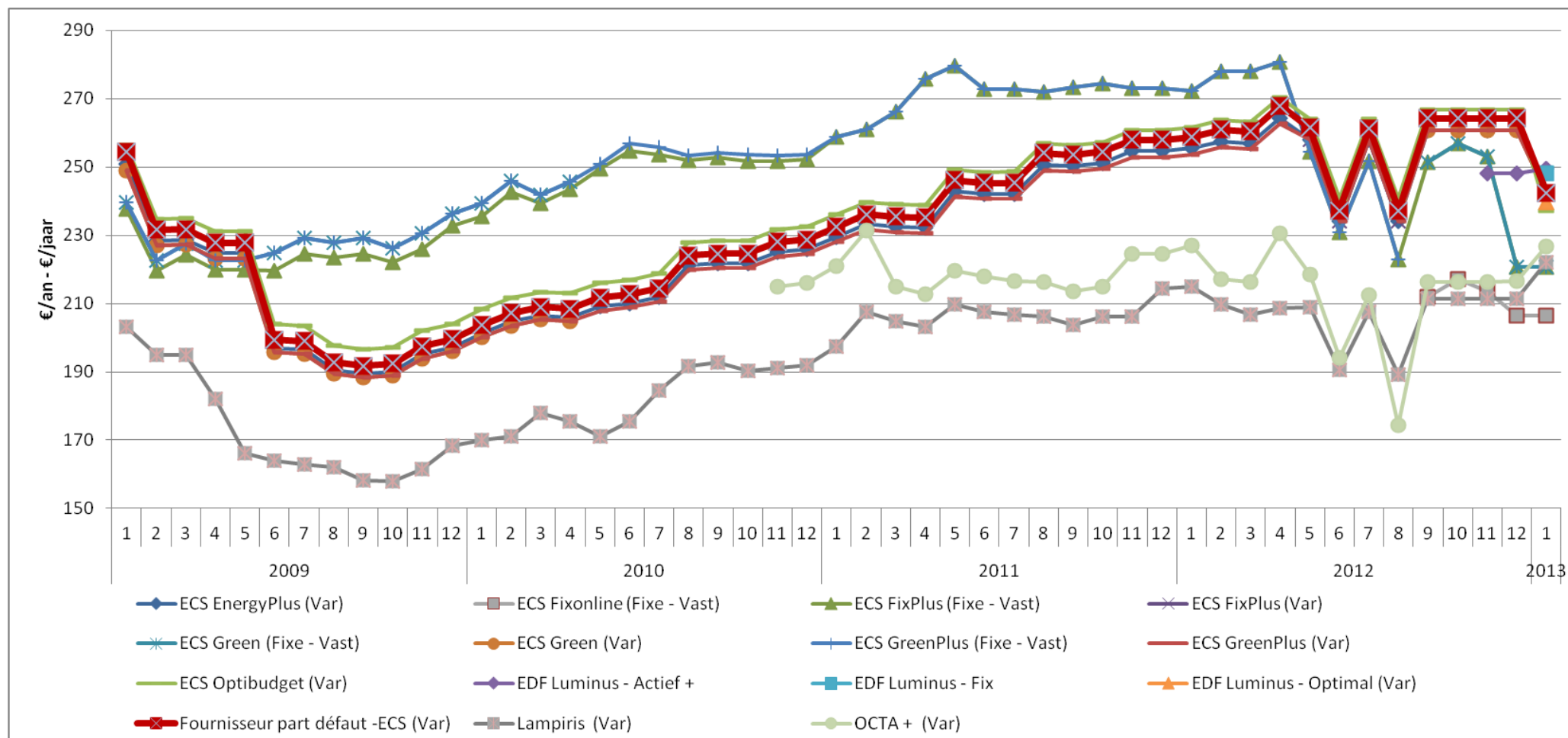
- Kleine verbruiker: afnemer met een jaarverbruik van 2326 kWh.
- Mediane verbruiker: Brusselse afnemer met een jaarverbruik van 12728 kWh.
- Grote verbruiker: afnemer met een jaarverbruik van 23260 kWh.

Onderstaande grafiek geeft de evolutie van de jaarfactuur (€/jaar) voor een mediane afnemer (12.728 kWh) die nog steeds wordt bevoorraad door de standaard-leverancier en van de goedkoopste aanbieding op de markt. De besparingen die kunnen worden behaald door van leverancier te veranderen worden verder in dit document voorgesteld.

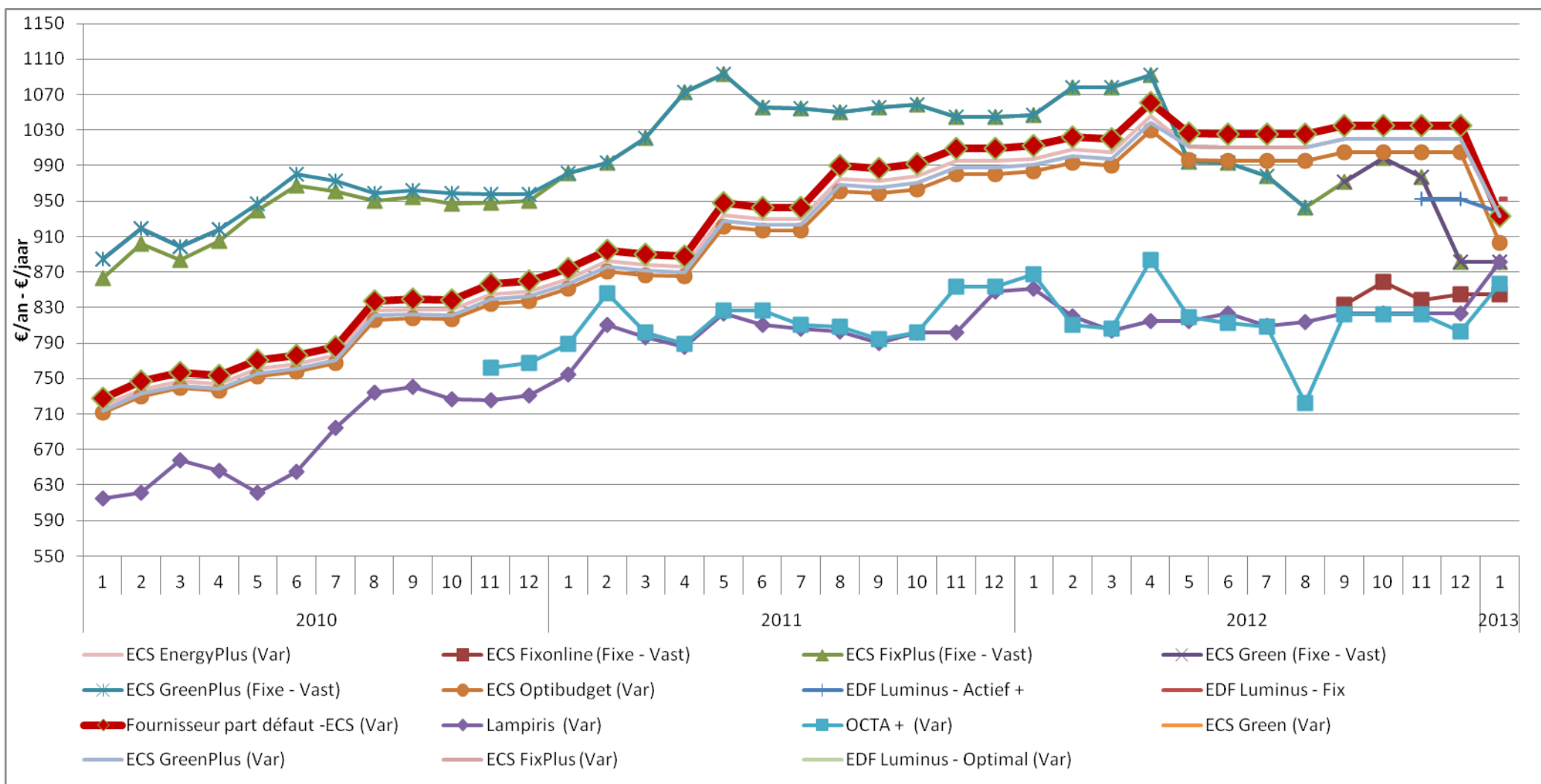


3.2 Historiek van de prijzen voor huishoudelijke afnemers

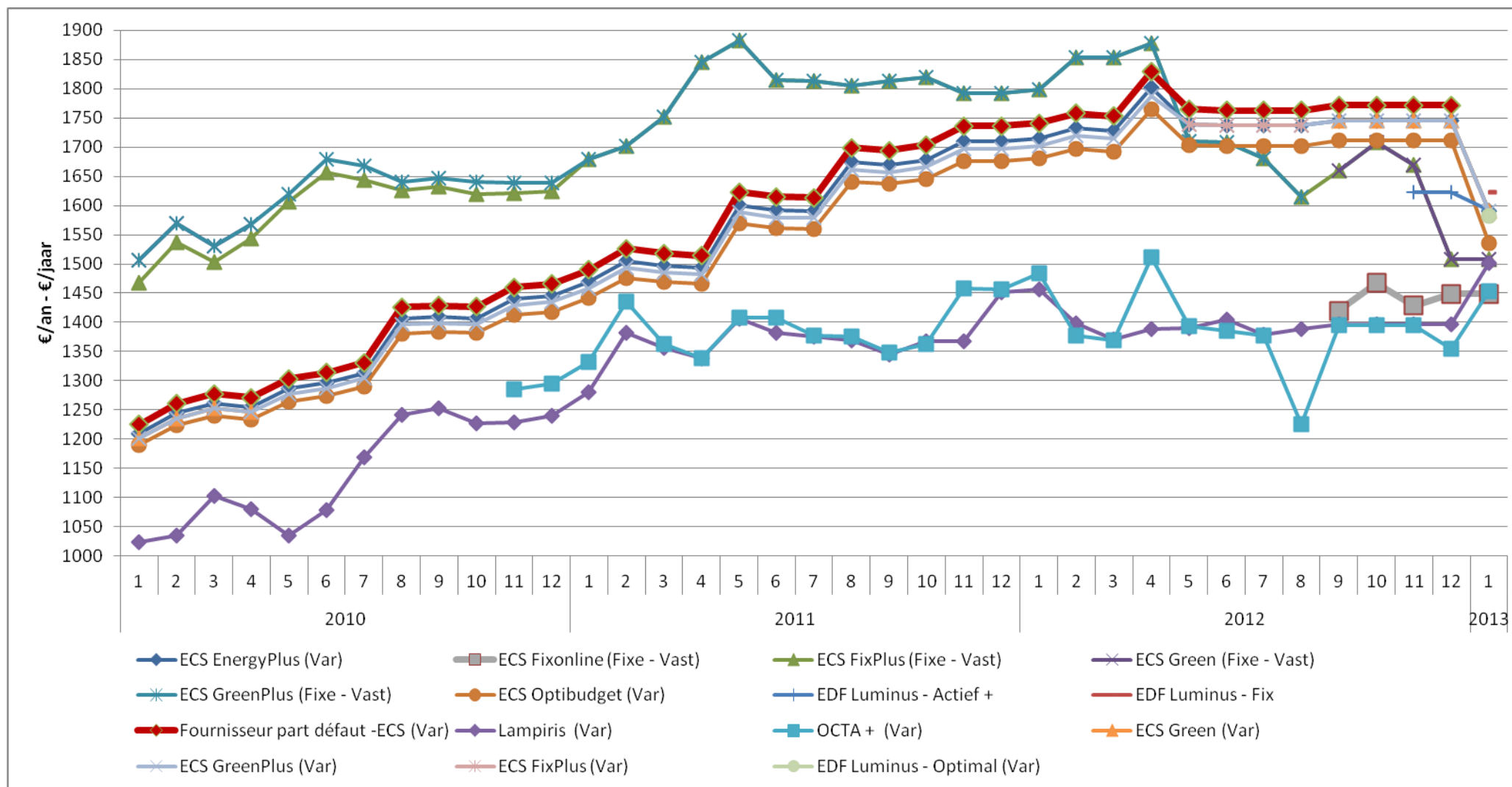
3.2.1 Kleine verbruiker 2326 kWh



3.2.1 Mediane verbruiker : 12.728 kWh



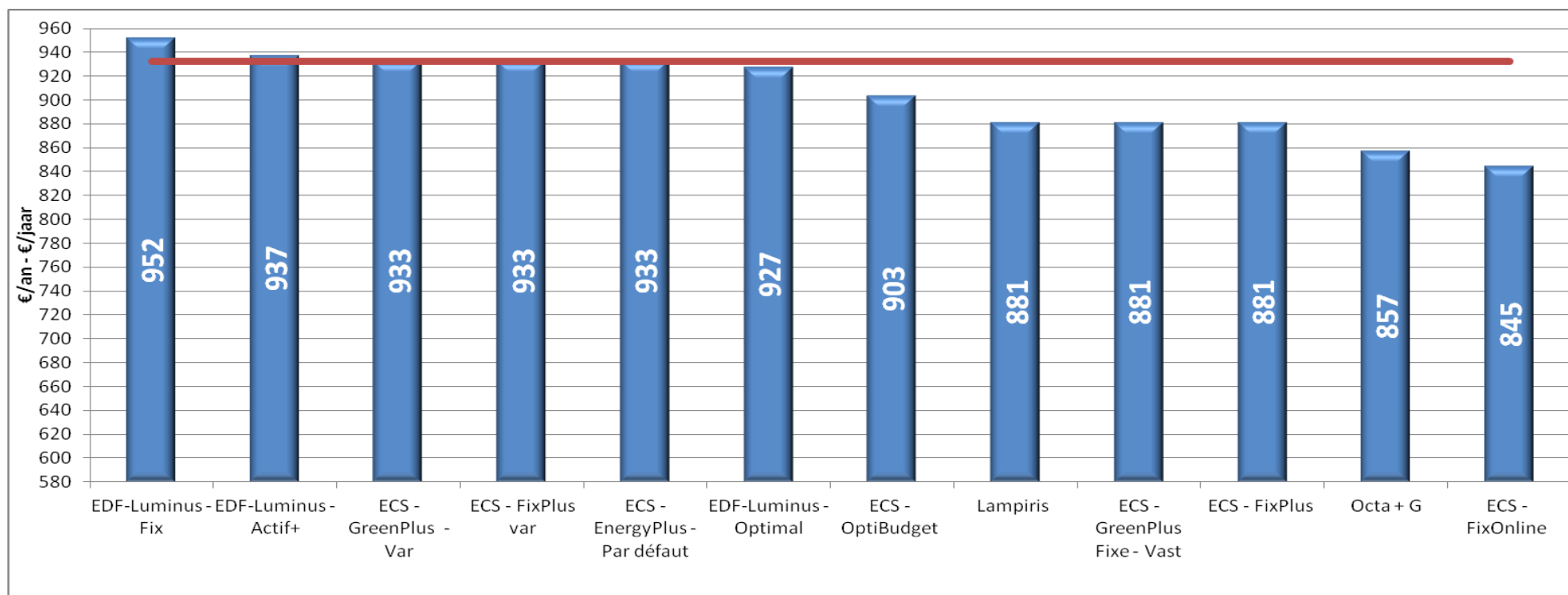
3.2.1 Grote verbruiker : 23.260 kWh



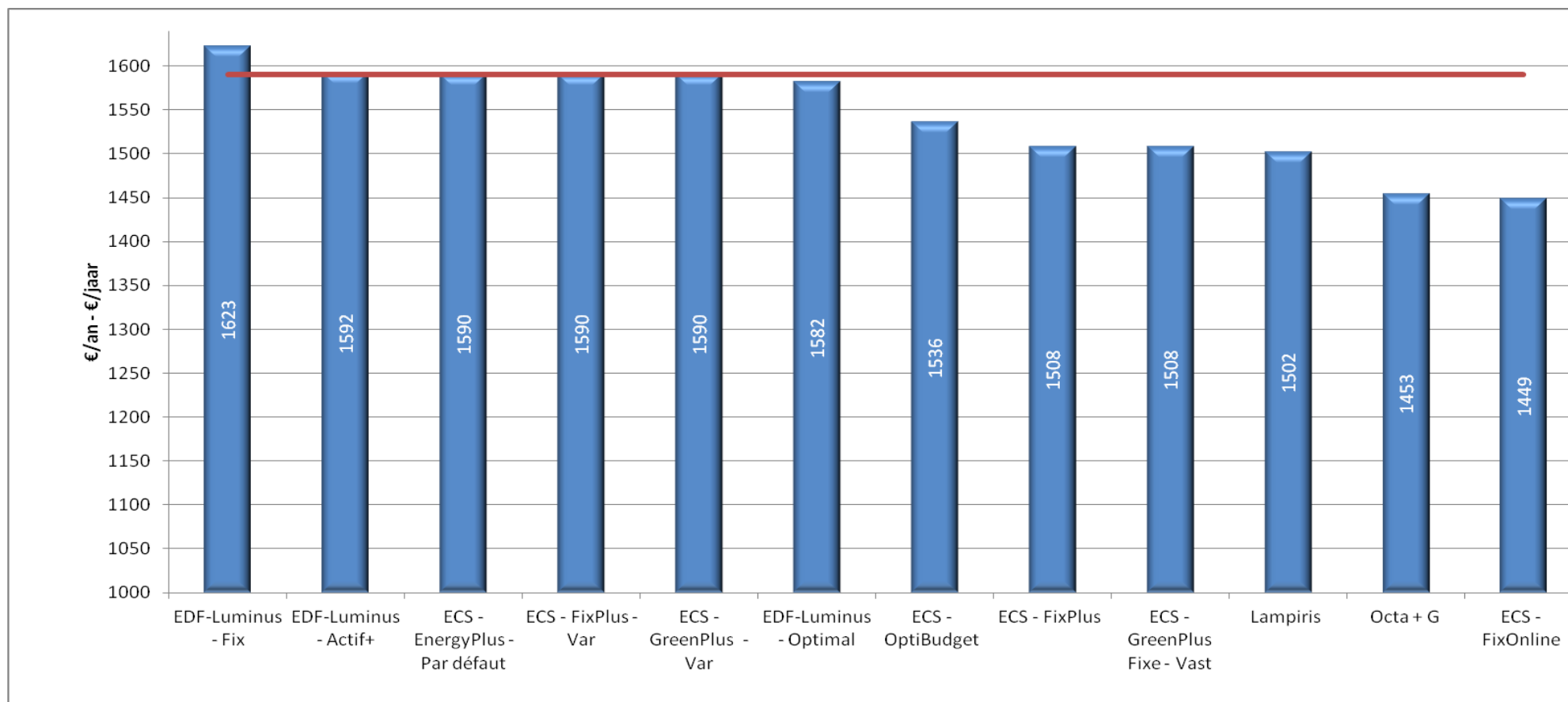
3.2.2 Evolutie van de factuur van de mediane afnemer

De bedragen die in deze tabel worden weergegeven, vertegenwoordigen de totale prijs die een mediane verbruiker betaalt voor 12 maanden als hij zijn contract in de betrokken maand ondertekent en alle andere parameters ongewijzigd blijven

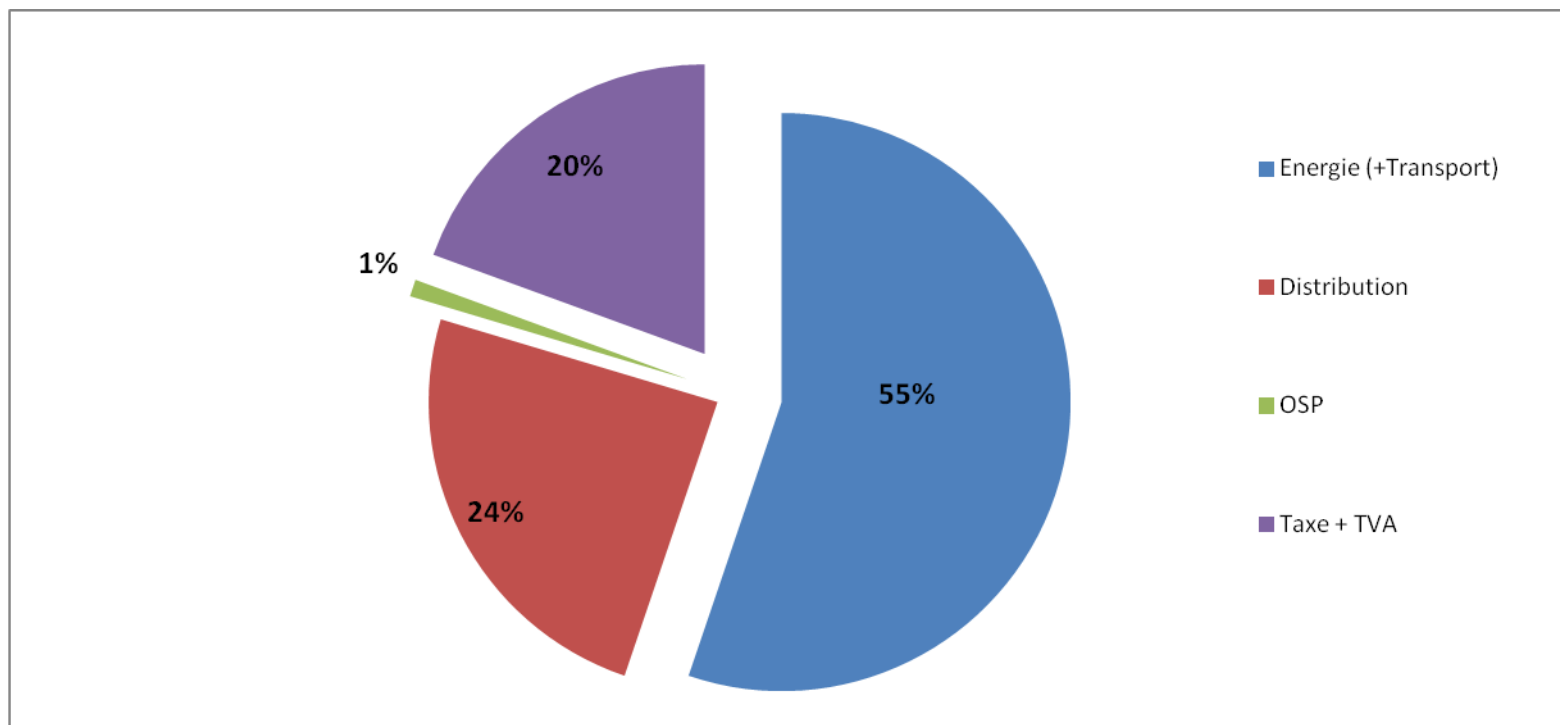
In januari 2013 bedraagt de winst die een mediane verbruiker die momenteel wordt bevoorraadt door de standaardleverancier kan realiseren door een contract aan te gaan met een andere leverancier 76 €.



Voor een residentiële klant met een verbruik van 23.260 kWh per jaar bedraagt het verschil tussen een aanbod van de standaardleverancier en het voordeligste aanbod € 141 op jaarbasis.



Samenstelling van de jaarlijkse factuur van de Brusselse mediane verbruiker (12.728 kWh) – Januari 2013



We stellen vast dat het aandeel energie dat een Brusselse mediane verbruiker betaalt 55% bedraagt van zijn jaarlijkse globale factuur. In tegenstelling tot de elektriciteitsfactuur zijn de kosten voor het gastransport in de energieprijzen inbegrepen.

3.3 Beschermde afnemers

Sinds augustus zijn er nieuwe sociale tarieven van toepassing. We stellen een heel lichte daling van de gasprijs vast.

	02/2012 – 07/2012	08/2012 – 01/2013	
Prijs (c€/kWh)	4,575	4,531	↘ -1%

Evolutie van de jaarlijkse kostprijs voor verschillende soorten verbruikers

