

OBSERVATORIUM VAN DE GAS- EN ELEKTRICITEITSPRIJZEN

BRUSSELS HOOFDSTEDELIJK GEWEST

3^{de} kwartaal 2012

Inleiding

Hoewel de CREG (de federale regulator) bevoegd is voor de tarieven, publiceert Brugel elk kwartaal sinds begin 2011 een Observatorium van de gas- en elektriciteitsprijzen voor het Brussels Hoofdstedelijk Gewest.

Bedoeling is om de overheid informatie te verstrekken over de evolutie van de elektriciteits- en aardgasprijzen in het Brussels Gewest. Zo krijgt ze een betere kijk op de prijzen die worden toegepast als gevolg van de vrijmaking van de energiemarkten.

Het Observatorium betreft hoofdzakelijk de prijzen die worden aangerekend aan de residentiële verbruikers. Daarnaast bevat het document ook een historisch overzicht van de prijsevolutie voor verschillende soorten afnemers sinds de volledige vrijmaking van de energiemarkten in het Brussels Gewest in januari 2007.

De informatie over de prijzen wordt op vrijwillige basis aan BRUGEL verstrekt door verschillende leveranciers. De observaties in dit document zijn gebaseerd op gegevens die werden verzameld bij de belangrijkste leveranciers die actief zijn op de residentiële markt.

I. Nieuws

We brengen onder de aandacht dat er in de loop van dit derde trimester twee nieuwe leveranciers op de residentiële markt zijn bijgekomen: EDF-Luminus en Energie 2030.

De aanwezigheid van nieuwe leveranciers op de Brusselse markt doet het aantal aanbiedingen toenemen waarmee de eindverbruiker kan besparen op zijn jaarlijkse factuur ten opzichte van zijn standaardleverancier.

In september 2012 kunnen de besparingen voor een mediane Brusselse klant die zijn standaardleverancier verlaat, oplopen tot € 117 voor elektriciteit (2.036 kWh) en € 212 voor gas (12.728 kWh), ofwel een jaarlijkse besparing van € 329!

BruSim, de nieuwe prijssimulator van Brugel staat online vanaf 7 september. Zowel residentiële als professionele klanten kunnen er terecht voor interessante aanbiedingen.

In de volgende editie van dit verslag zullen de voorgestelde aanbiedingen worden doorgelicht voor het segment van de kleine professionele verbruikers.



2. Elektriciteit

2.1 Aanbiedingen op de markt

Onderstaande tabel geeft het aantal aanbiedingen in het 3de kwartaal 2012 waarmee de verbruiker kan besparen op zijn jaarfactuur in vergelijking met de standaardleverancier (“vrijheidsgraad”):

	Kleine verbruiker	Mediane verbruiker	Grote verbruiker
Vrijheidsgraad	10	12	11

In de loop van het afgelopen derde trimester zijn er verschillende nieuwe aanbiedingen verschenen voor de residentiële verbruiker.

Deze nieuwe aanbiedingen zijn het resultaat van de twee nieuwkomers op de Brusselse residentiële markt: Energie 2030 en EDF Luminus.

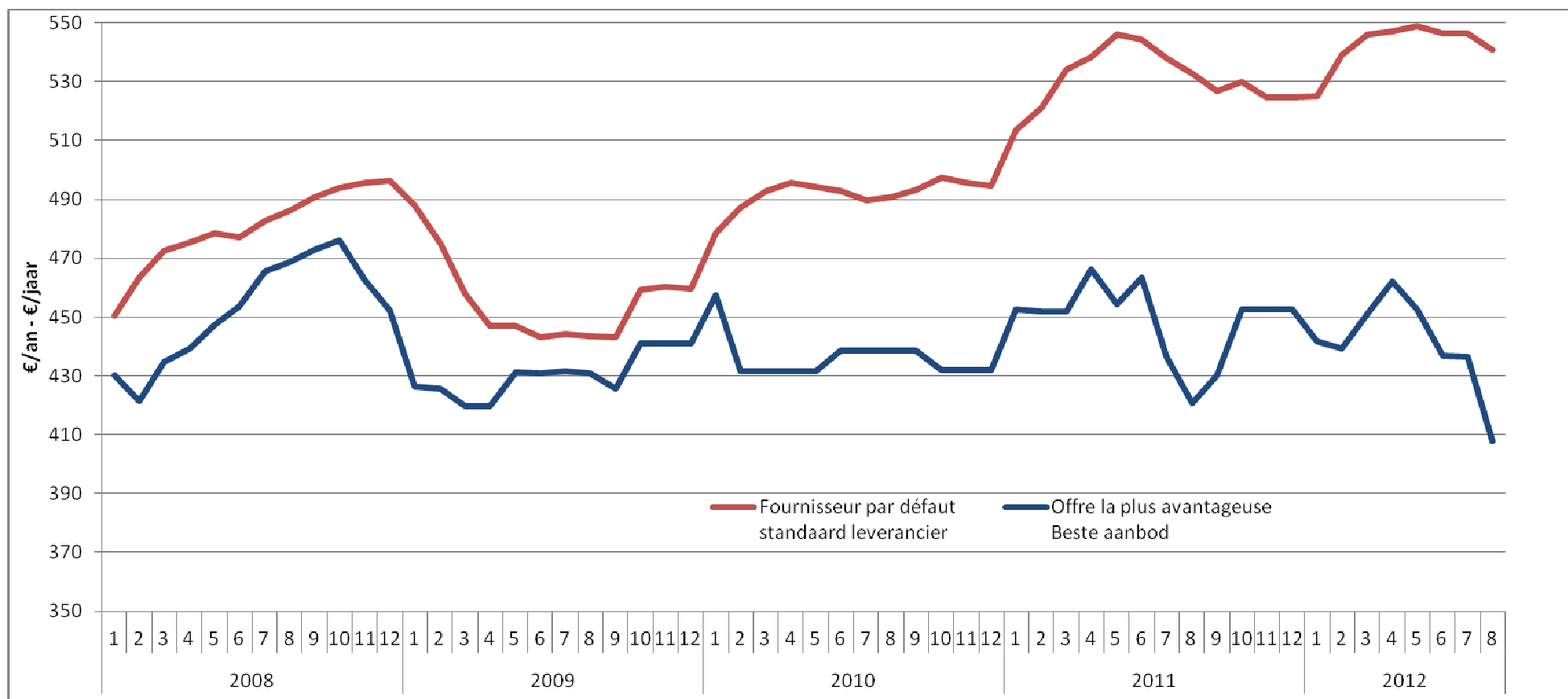
Ter herinnering: de standaardleverancier moet sinds 1 januari 2007 de verbruikers bevoorraden die nog geen overeenkomst met een leverancier hebben. We zien dat voor een kleine verbruiker de ‘vrijheidsgraad’ iets kleiner is dan voor de andere verbruiksprofielen.

Het aanbod dat overeenstemt met de standaardleverancier is op de volgende pagina’s vermeld onder de term “ECS standaard (variabel tarief)”.

De afnemerscategorieën worden als volgt omschreven:

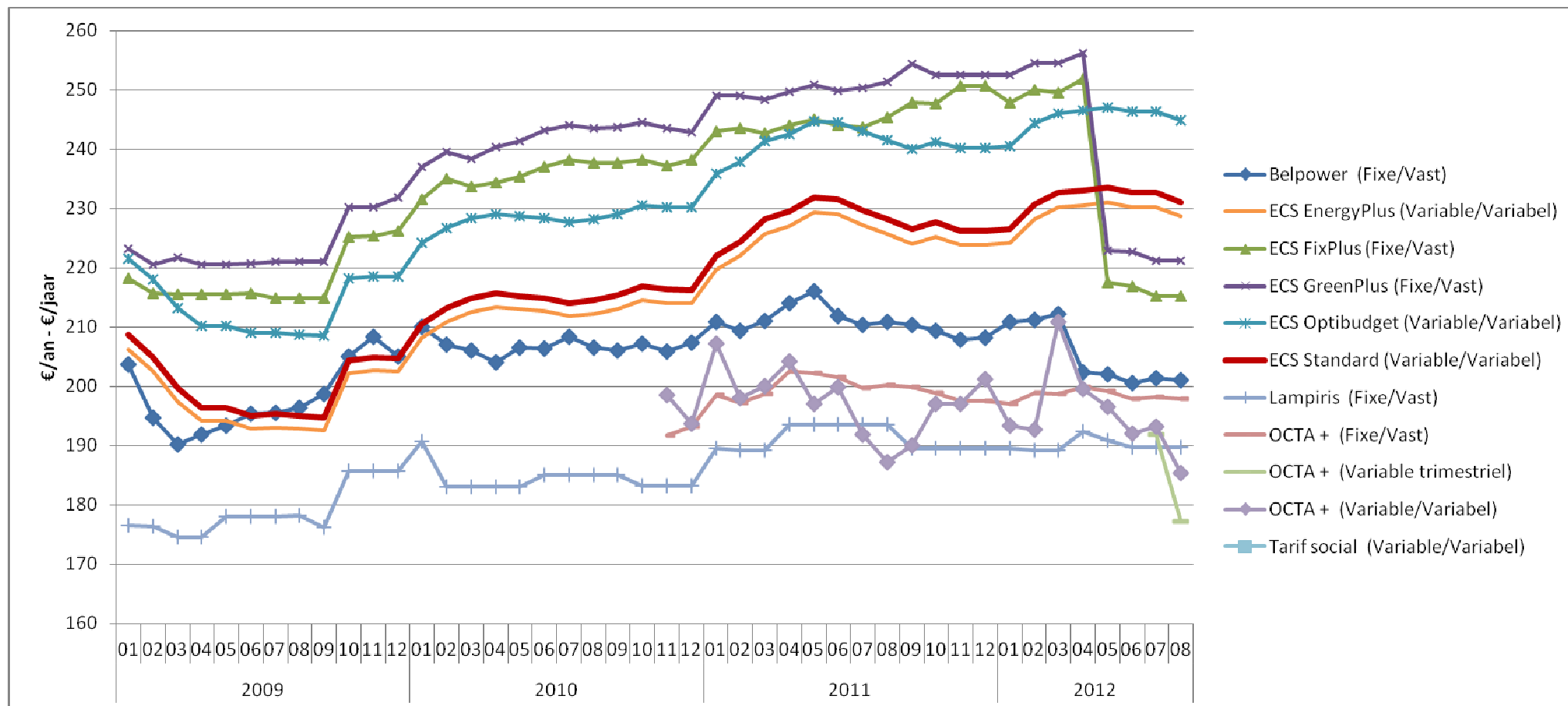
- Kleine afnemer: afnemer met een jaarverbruik van 600 kWh (piekuren).
- Mediane afnemer: Brusselse afnemer met een jaarverbruik van 2036 kWh (piekuren).
- Gemiddeld gezin: afnemer met een jaarverbruik van 1600 kWh (piekuren) + 1900 kWh (daluren)
- Grote verbruiker: afnemer met een jaarverbruik van 3600 kWh (piekuren) + 3900 kWh (daluren).

Onderstaande grafiek geeft de evolutie van de jaarfactuur voor een mediane afnemer die nog steeds wordt bevoorraad door de standaardleverancier en van de goedkoopste aanbieding op de markt. Het Brusselse mediaan verbruik van elektriciteit bedraagt 2036 kWh piekuren.

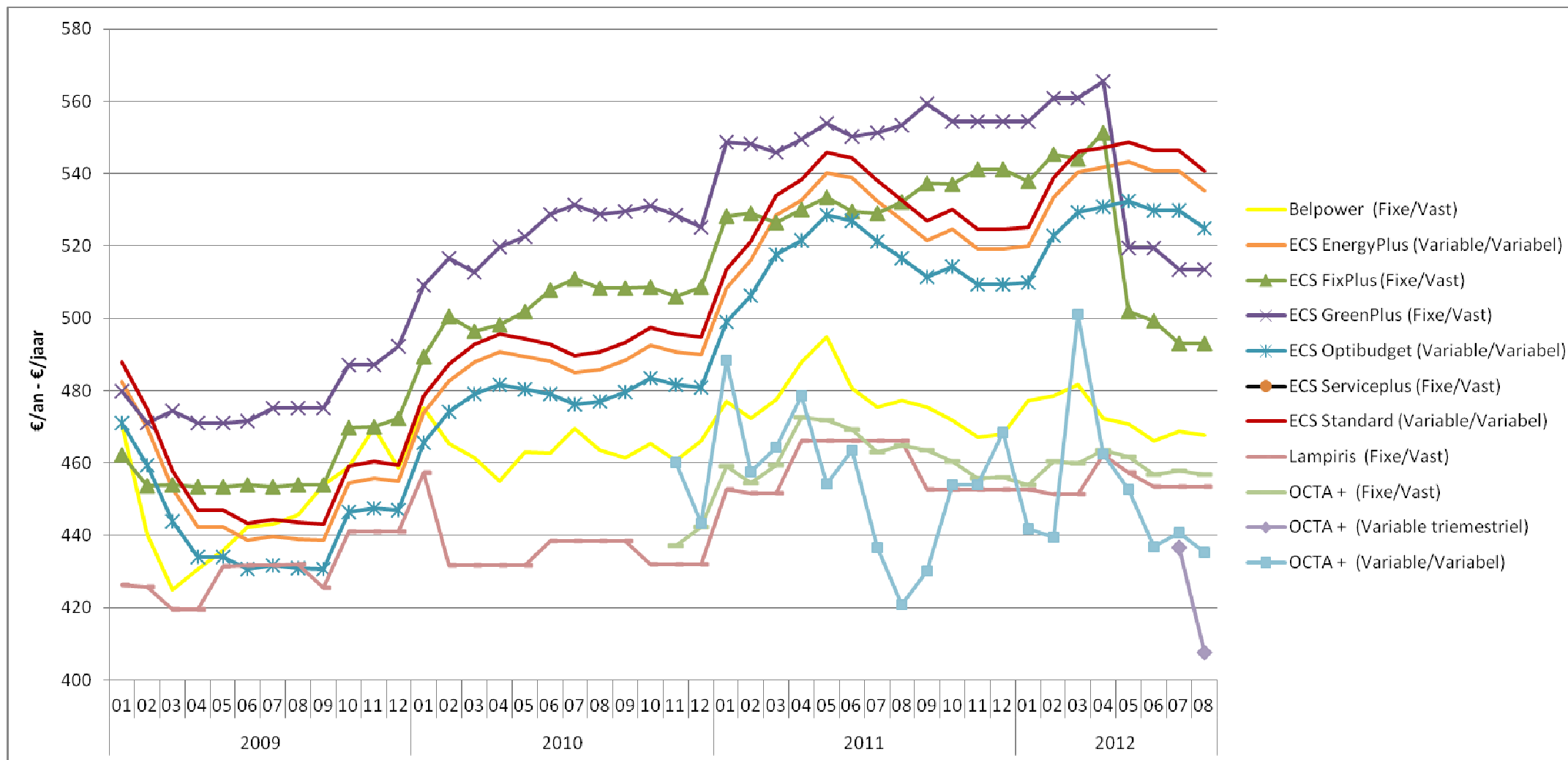


Historiek van de prijzen voor huishoudelijke afnemers

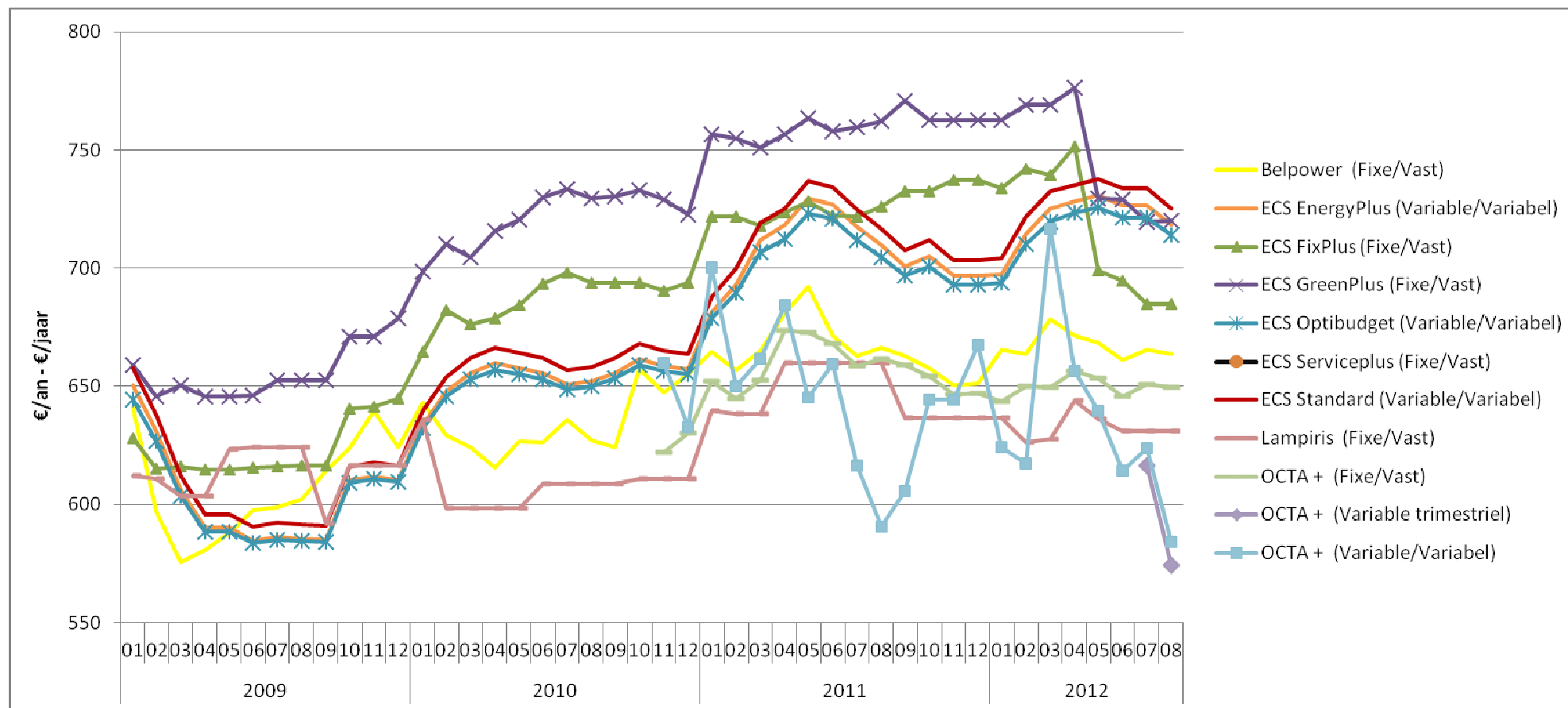
2.2 Kleine verbruiker 600 kWh



2.3 Mediane verbruiker 2036 kWh

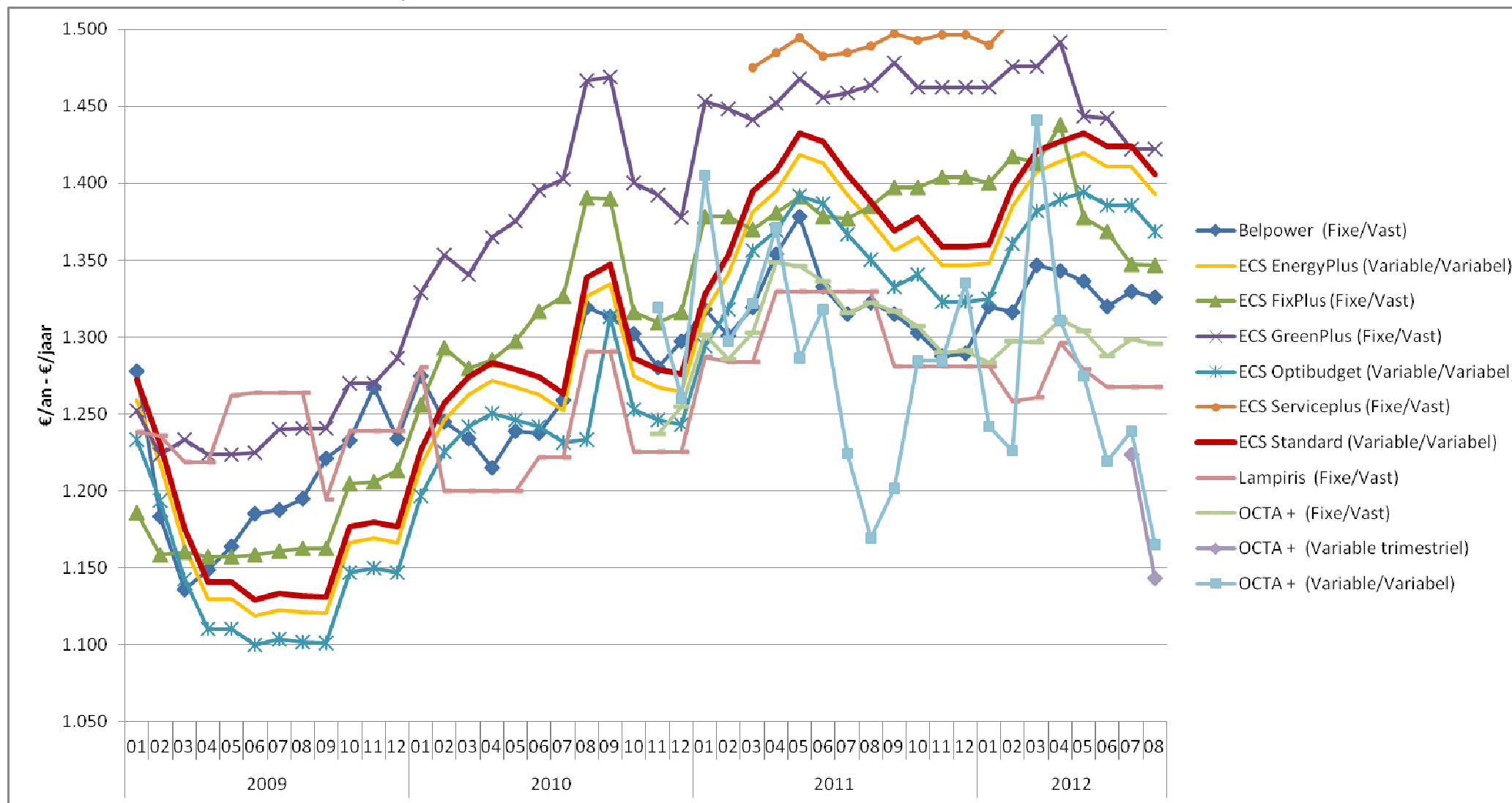


2.4 Verbruiker van het type DCI¹ die overeenstemt met een gemiddeld gezin: 3500 kWh (1600 kWh piekuren + 1900 kWh daluren)



¹ Volgens de definitie van Eurostat

2.4 Grote verbruiker : 3600 kWh piekuren + 3900 kWh daluren

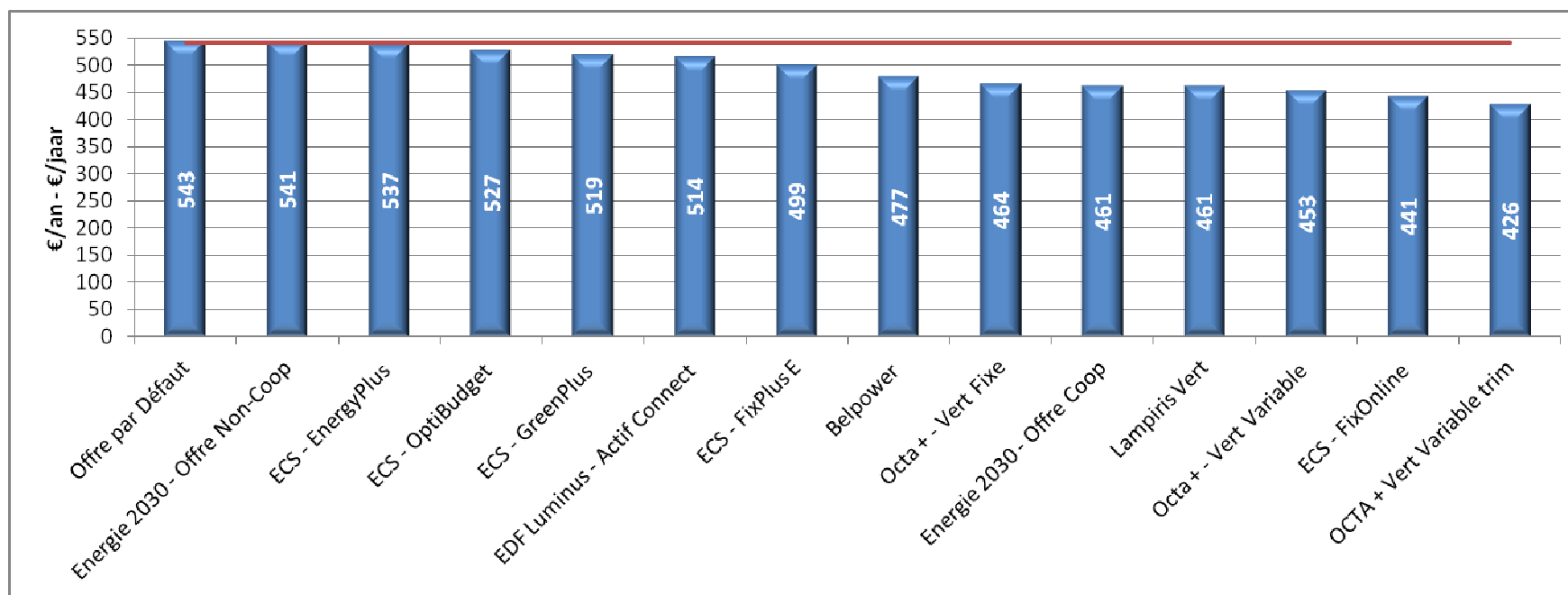


2.5 Evolutie van de factuur van de mediane afnemer

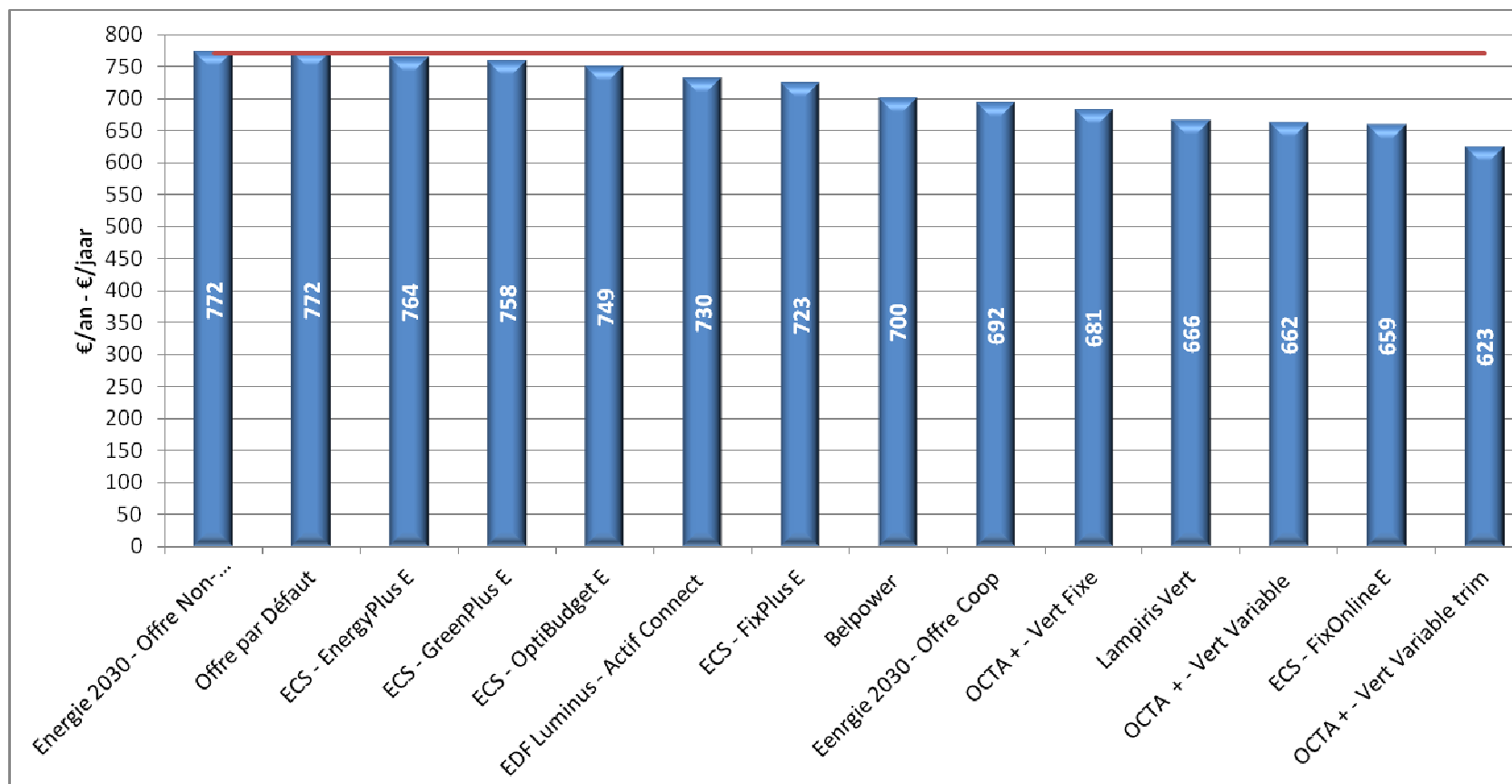
De bedragen die in deze tabel worden weergegeven, vertegenwoordigen de totale prijs die een mediane verbruiker betaalt voor 12 maanden als hij zijn contract in de betrokken maand ondertekent en alle andere parameters ongewijzigd blijven.

In de loop van het derde trimester van 2012 zijn de prijzen van alle vaste aanbiedingen significant gedaald.

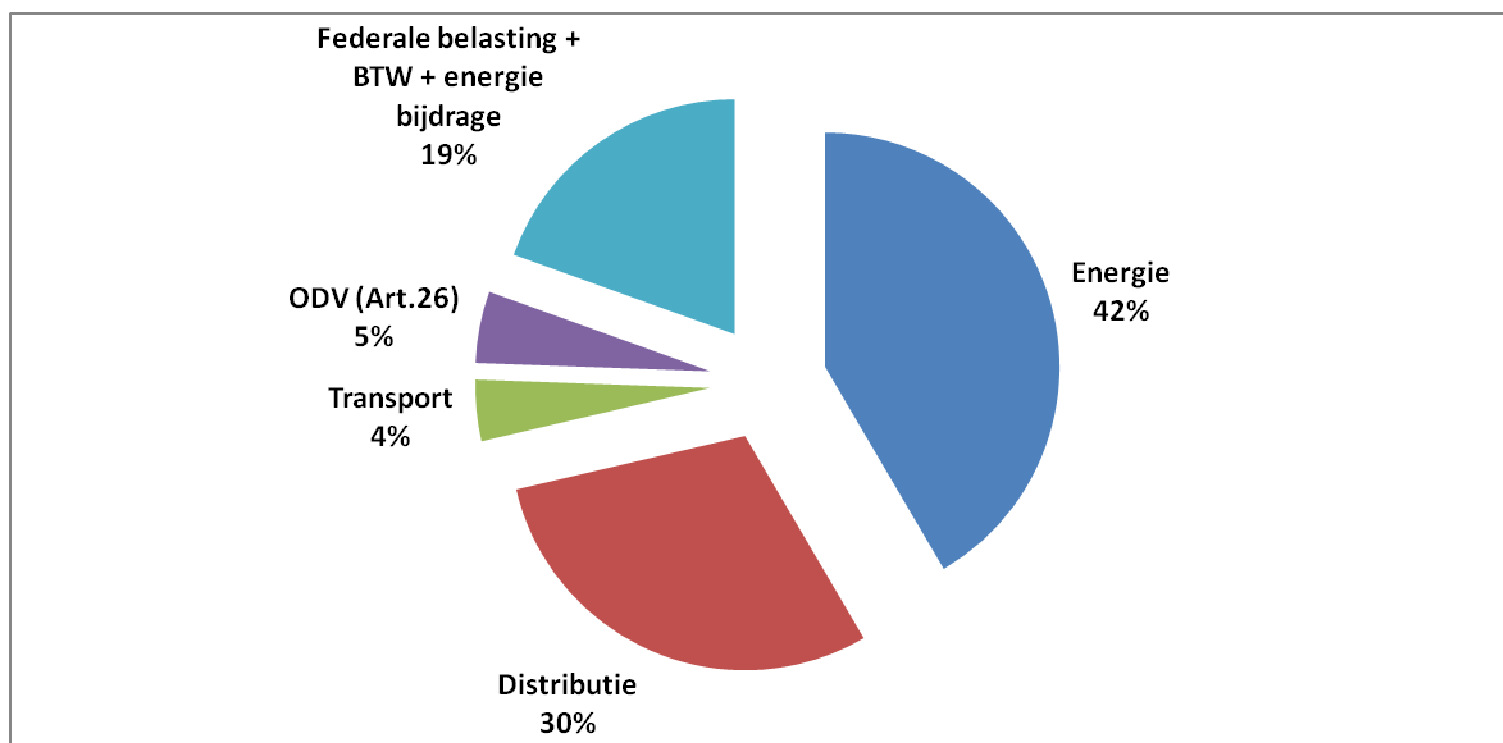
In september 2012 bedroeg de winst die een mediane afnemer, die momenteel door de standaardleverancier wordt bevoorraad, kan realiseren door een contract met een andere leverancier te ondertekenen, ongeveer maximum 117 €, een vermindering van zijn jaarlijkse factuur met ongeveer 25%.



Voor een klant van het type DCI, (1600kWh dag + 1900 kWh nacht) bedraagt het verschil tussen het aanbod van de standaardleverancier en het voordeligste aanbod € 149.



Samenstelling van de jaarlijkse elektriciteitsfactuur van een Brusselse mediane verbruiker (2036 kWh dag)



We stellen vast dat het aandeel energie dat een Brusselse mediane verbruiker betaalt, 42% uitmaakt van zijn jaarlijkse globale factuur,

2.2 Groene stroom

3.1 Gewone gemiddelde prijs per GSC

Deze prijs stemt overeen met de gemiddelde prijs per transactie, waarbij elke transactie hetzelfde gewicht heeft.

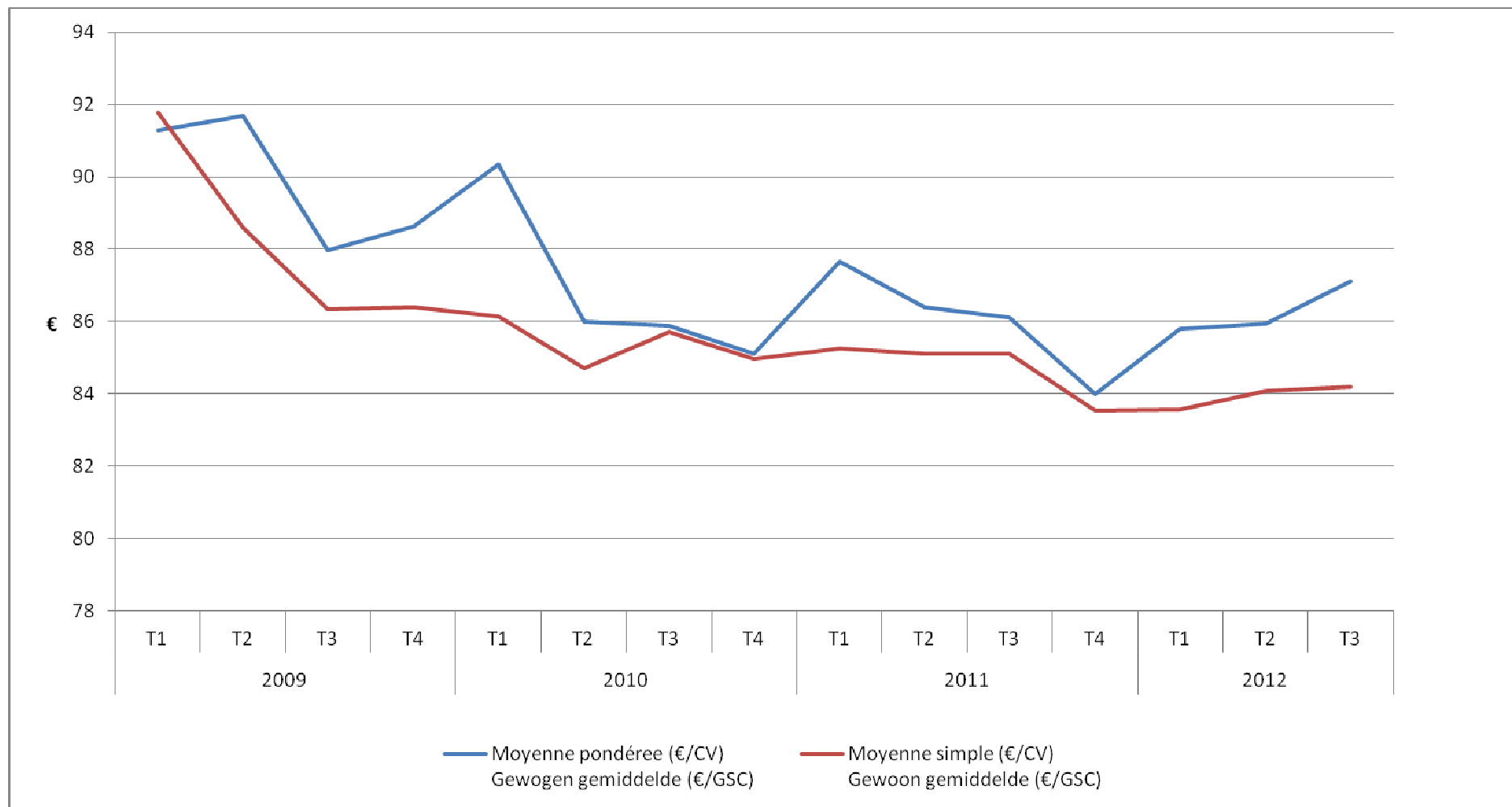
- Voor het eerste kwartaal 2011 bedraagt deze prijs : 85,25 €/GSC.
- Voor het tweede kwartaal 2011 bedraagt deze prijs : 85,10 €/GSC.
- Voor het derde kwartaal 2011 bedraagt deze prijs : 85,10 €/GSC.
- Voor het vierde kwartaal 2011 bedraagt deze prijs : 83,53 €/GSC
- Van 01/01/2012 tot 15/03/2012 bedraagt deze prijs : 83,58 €/GSC
- Van 16/03/2012 tot 30/06/2012 bedraagt deze prijs : 84,08 €/GSC
- Van 01/07/2012 tot 15/09/2012 bedraagt deze prijs : 84,19 €/GSC

3.2 Gemiddelde gewogen prijs per GSC

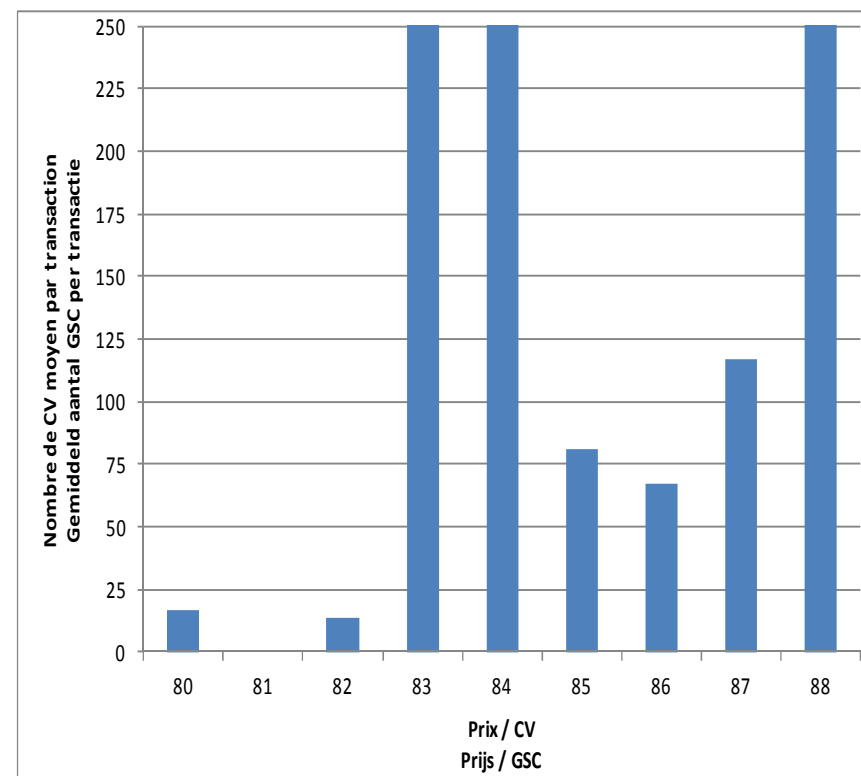
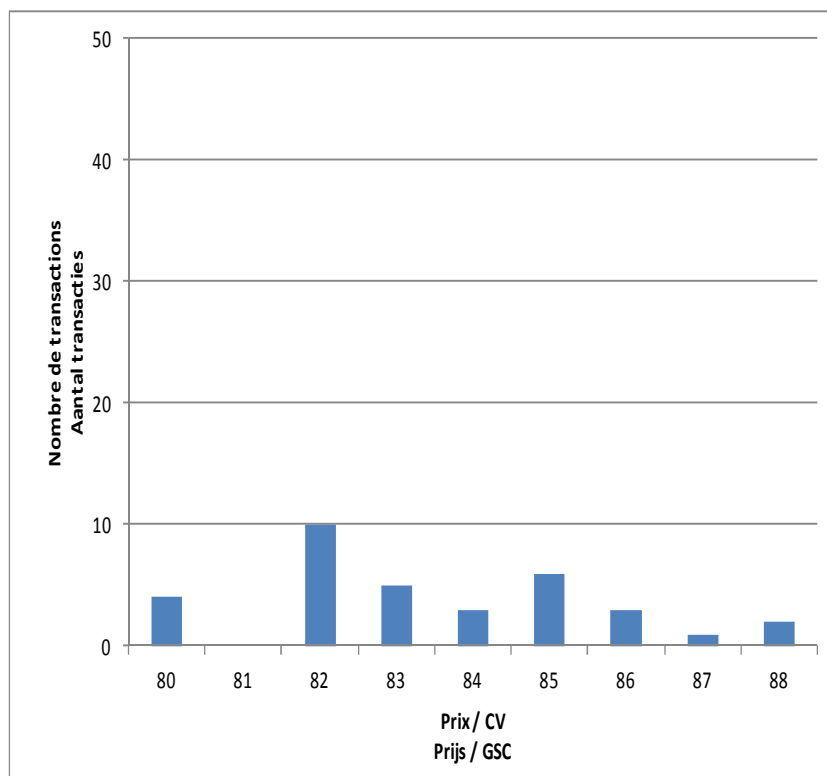
In dit geval hebben de transacties een gewicht dat afhangt van het aantal GSC. Dit bedrag stemt dus overeen met de gemiddelde prijs per transactie, gewogen volgens het aantal GSC per transactie:

- Voor het eerste kwartaal 2011 (van 01/01/2011 tot 07/04/2011) bedraagt deze prijs 87,67 €/GSC.
- Voor het tweede kwartaal 2011 (van 08/04/2011 tot 30/06/2011) bedraagt deze prijs: 86,41 €/GSC.
- Voor het derde kwartaal 2011 (van 01/07/2011 tot 30/09/2011) bedraagt deze prijs: 86,1 €/GSC.
- Voor het vierde kwartaal 2011 bedraagt deze prijs: 83,99 €/GSC
- Van 01/01/2012 tot 15/03/2012 bedraagt deze prijs: 85,79 €/GSC
- Van 16/03/2012 tot 30/06/2012 bedraagt deze prijs: 85,94 €/GSC
- Van 01/07/2012 tot 15/09/2012 bedraagt deze prijs: 87,10 €/GSC

2.3.3 Evolutie van de prijzen van groenestroomcertificaten



3.3 Aantal transacties en gemiddeld aantal GSC per transactie – van 01/07/2012 tot 15/09/2012



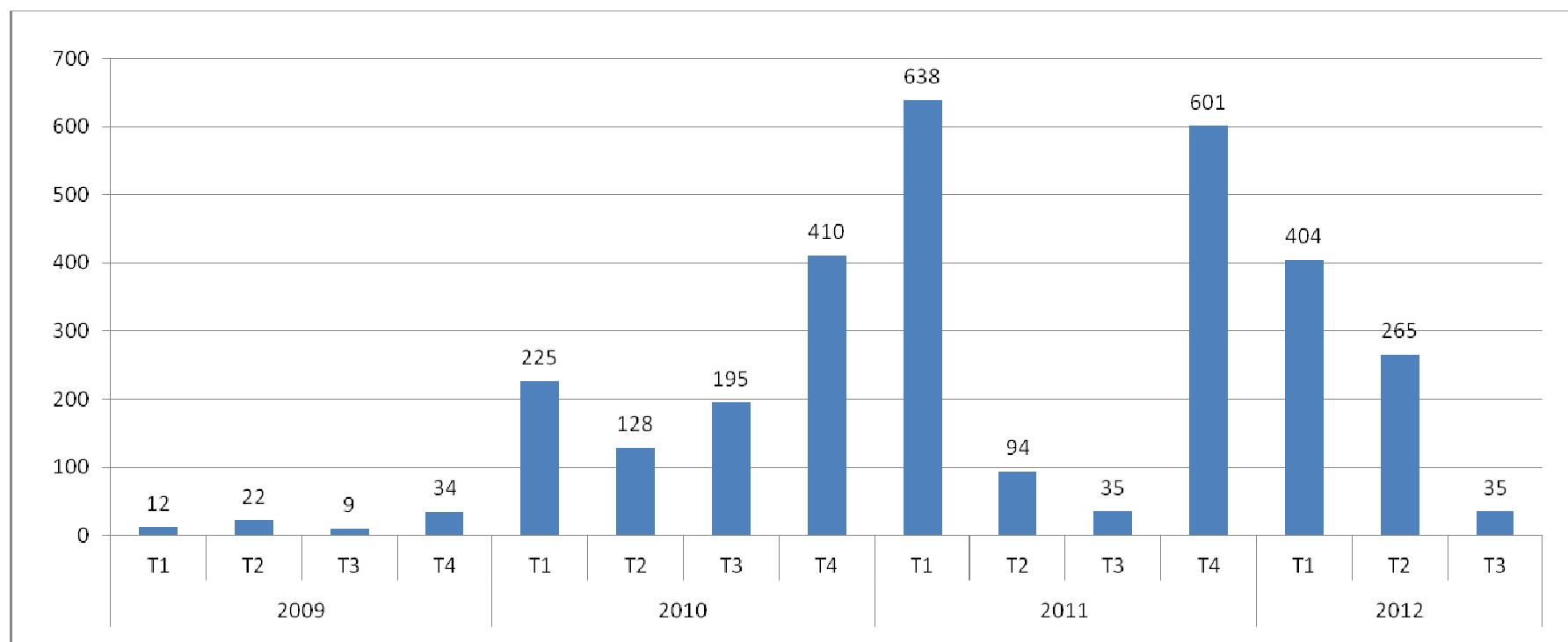
Om de leesbaarheid van de grafiek met het aantal transacties te verhogen, worden de waarde 285 aan de prijs van 83 € / GSC en 3691 aan de prijs 84/GSC en 4243 aan de prijs 88€/GSC niet volledig weergegeven.

{ Aantal ingeruilde GSC tijdens het eerste kwartaal 2011 : 36.360
Aantal ingeruilde GSC tijdens het tweede kwartaal 2011 : 1.432
Aantal ingeruilde GSC tijdens het derde kwartaal 2011 : 853
Aantal ingeruilde GSC tijdens het vierde kwartaal 2011 : 23.598
Aantal ingeruilde GSC van 1/1/2012 tot 15/03/2012 : 38.576
Aantal ingeruilde GSC van 15/03/2012 tot 30/06/2012 : 10.590
Aantal ingeruilde GSC van 1/0/2012 tot 15/09/2012 : 11.026

{ Aantal transacties tijdens het eerste kwartaal 2011 : 638
Aantal transacties tijdens het tweede kwartaal 2011 : 94
Aantal transacties tijdens het derde kwartaal 2011 : 35
Aantal transacties tijdens het vierde kwartaal 2011 : 601
Aantal transacties van 1/1/2012 tot 15/03/2012 : 404
Aantal transacties van 15/03/2012 tot 30/06/2012 : 265
Aantal transacties van 01/07/2012 tot 15/09/2012 : 35

{ Financieel volume van de transacties uitgevoerd in het eerste kwartaal 2011: 3.187.700 €
Financieel volume van de transacties uitgevoerd in het tweede kwartaal 2011: 123.728 €
Financieel volume van de transacties uitgevoerd in het derde kwartaal 2011: 73.451 €
Financieel volume van de transacties uitgevoerd in het vierde kwartaal 2011: 1.981.911 €
Financieel volume van de transacties van 01/01/2012 tot 15/03/2012: 3.309.516 €
Financieel volume van de transacties van 15/03/2012 tot 30/06/2012: 910.142 €
Financieel volume van de transacties van 01/07/2012 tot 15/09/2012: 960.329 €

3.4 Historiek van het volume transacties (15/09/2012)

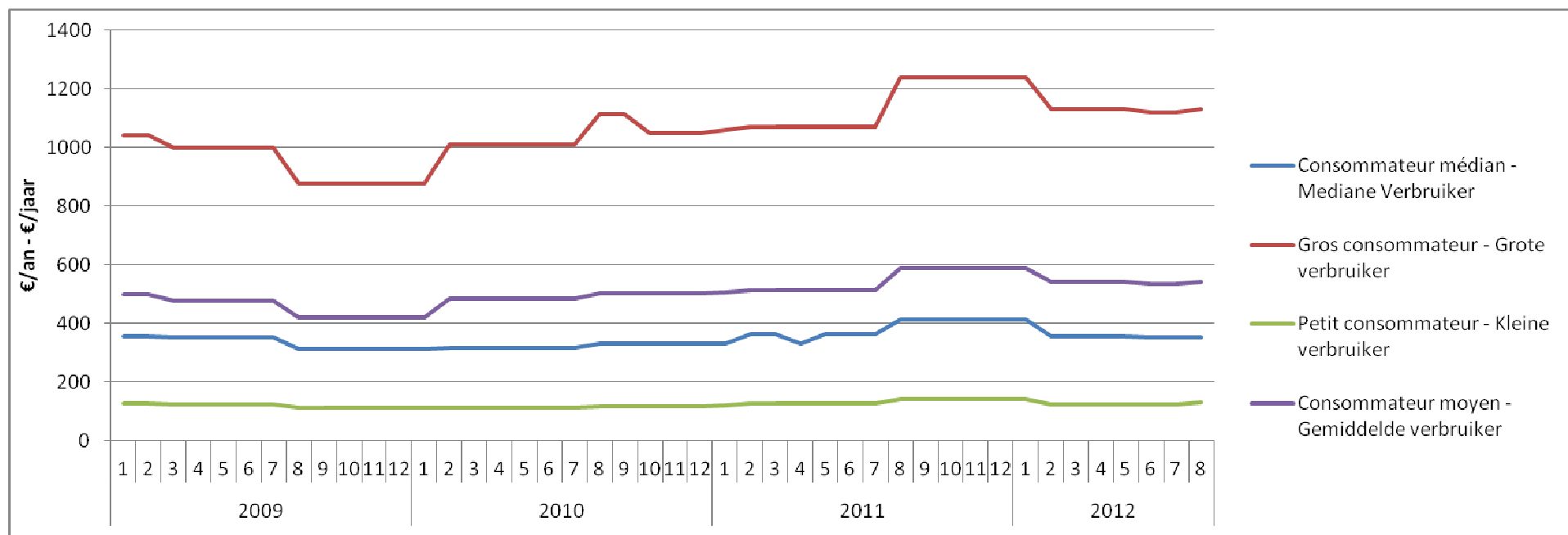


2.3 Beschermde afnemer

De elektriciteitsprijzen voor laagspanning voor beschermde klanten met een sociaal tarief zijn sinds augustus 2012 opgetrokken.

	02/2012 – 07/2012	08/2012 – 01/2013	
Normaal tarief (c€/kWh)	15,39	16,448	⬆ 6,9%
Bi-uurtarief			
dag (c€/kWh)	18,19	18,566	⬆ 2,1%
nacht(c€/kWh)	11,97	12	⬆ 0,3%

Evolutie van de jaarlijkse kostprijs voor verschillende soorten afnemers



4 Gas

3.1 Aanbiedingen op de markt

Onderstaande tabel geeft het aantal aanbiedingen in het 3de kwartaal 2011 waarmee de verbruiker kan besparen op zijn jaarfactuur in vergelijking met de standaardleverancier:

	Kleine verbruiker	Mediane verbruiker	Grote verbruiker
Vrijheidsgraad	9	10	10

Voor het afgelopen derde trimester stellen we vast dat er sprake is van een verhoogde vrijheidsgraad door de aanbiedingen van EDF Luminus en Fixonline ECS .

We zien dat voor een kleine verbruiker de 'vrijheidsgraad', d.w.z. het aantal aanbiedingen dat voor hem bestemd is, iets kleiner is dan voor de andere verbruiksprofielen.

Het aanbod dat overeenstemt met de standaardleverancier is op de volgende pagina's vermeld onder de term "ECS standaard (variabel tarief)".

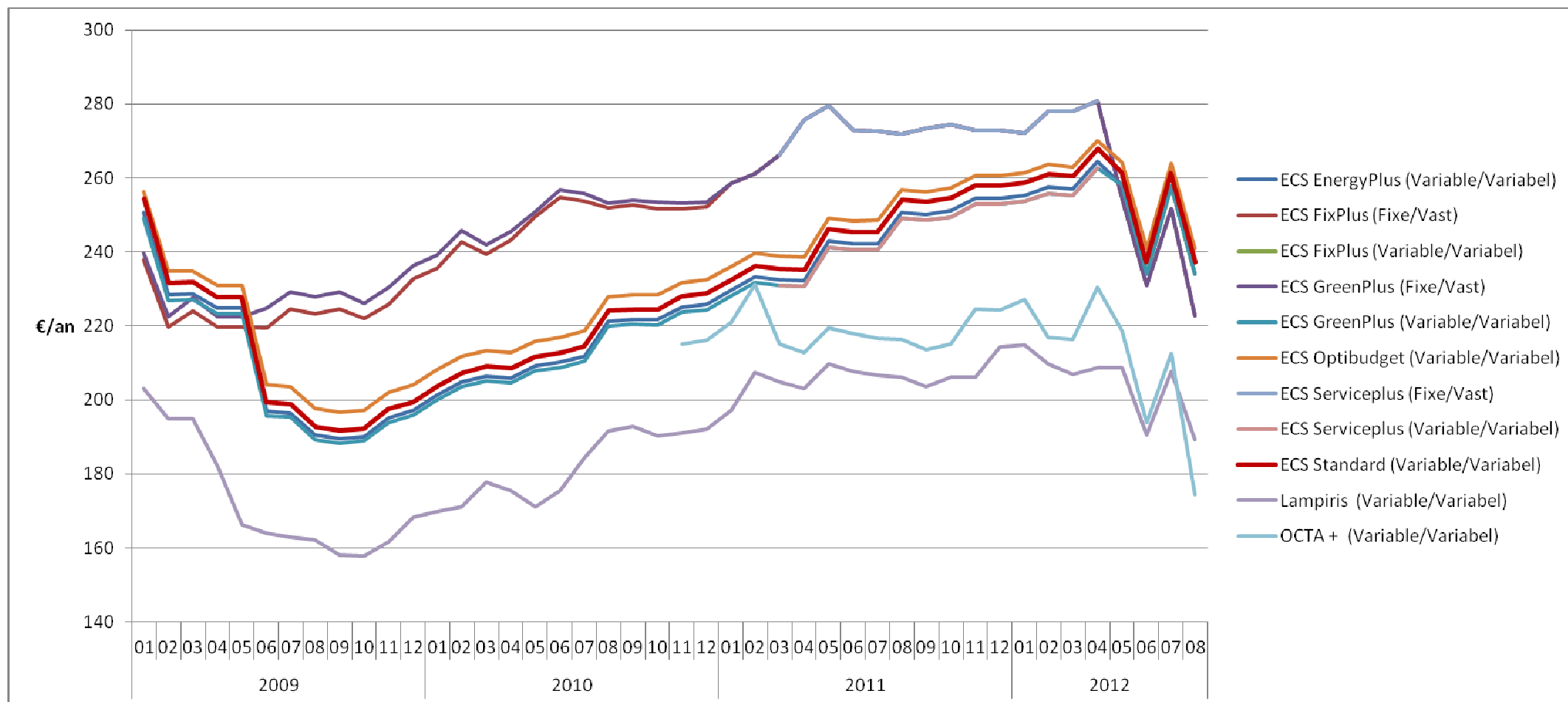
De verbruiksniveaus voor gas zijn:

- Kleine verbruiker: afnemer met een jaarverbruik van 2326 kWh.
- Mediane verbruiker: Brusselse afnemer met een jaarverbruik van 12728 kWh.
- Grote verbruiker: afnemer met een jaarverbruik van 23260 kWh.

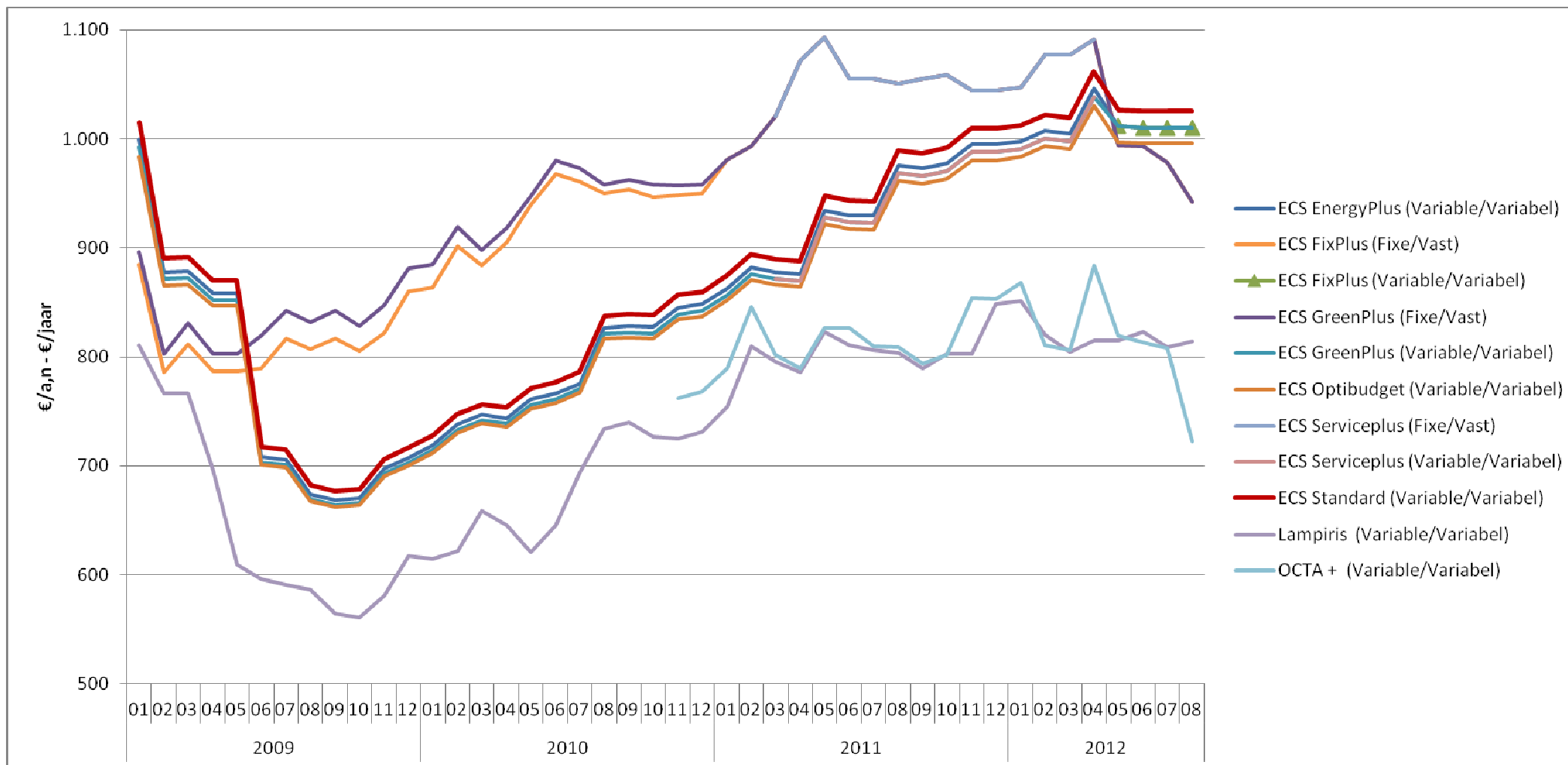
Onderstaande grafiek geeft de evolutie van de jaarfactuur (€/jaar) voor een mediane afnemer (12.728 kWh) die nog steeds wordt bevoorraad door de standaard-leverancier en van de goedkoopste aanbieding op de markt. De besparingen die kunnen worden behaald door van leverancier te veranderen worden verder in dit document voorgesteld.

3.2 Historiek van de prijzen voor huishoudelijke afnemers

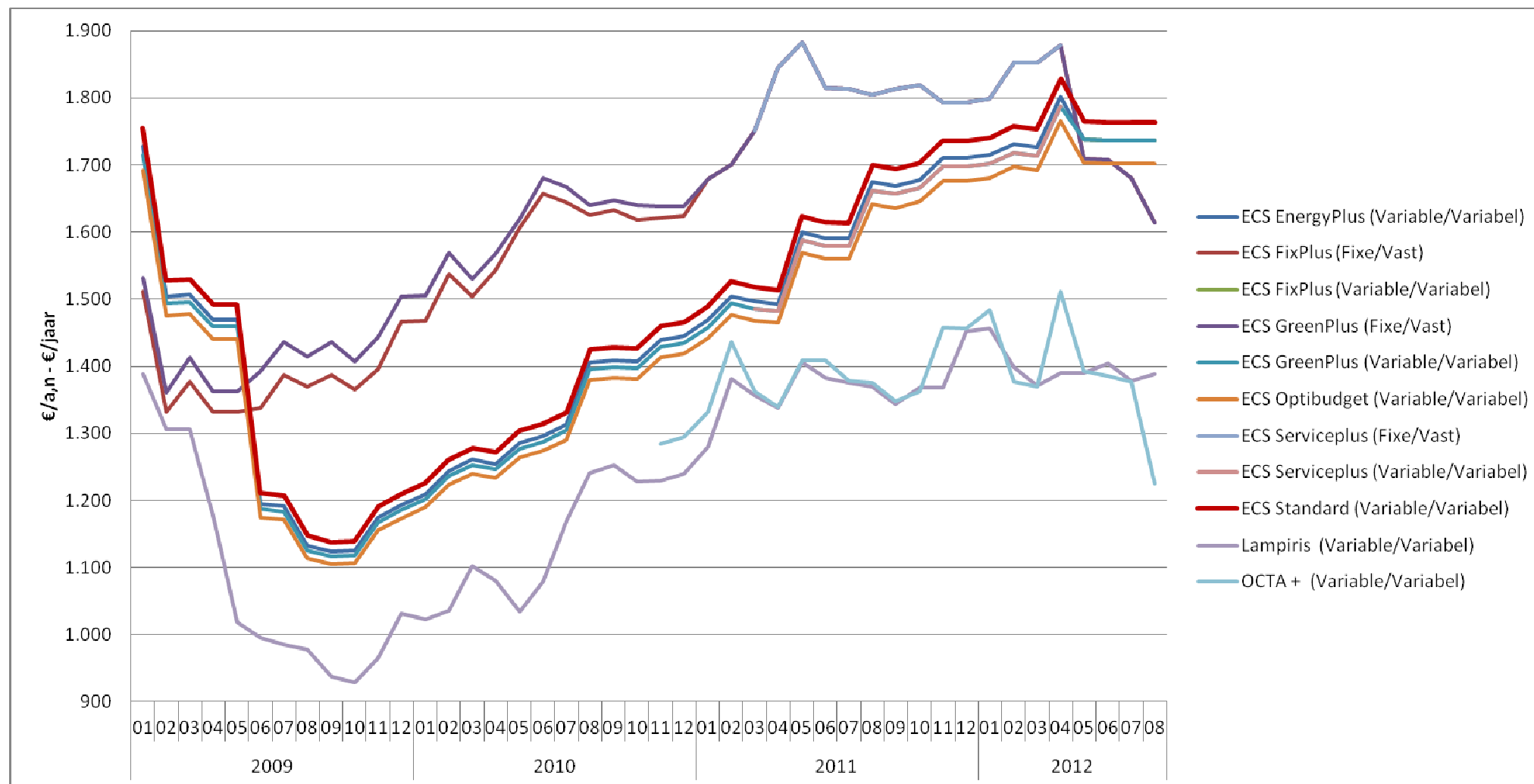
3.2.1 Kleine verbruiker 2326 kWh



3.2.1 Mediane verbruiker : 12.728 kWh



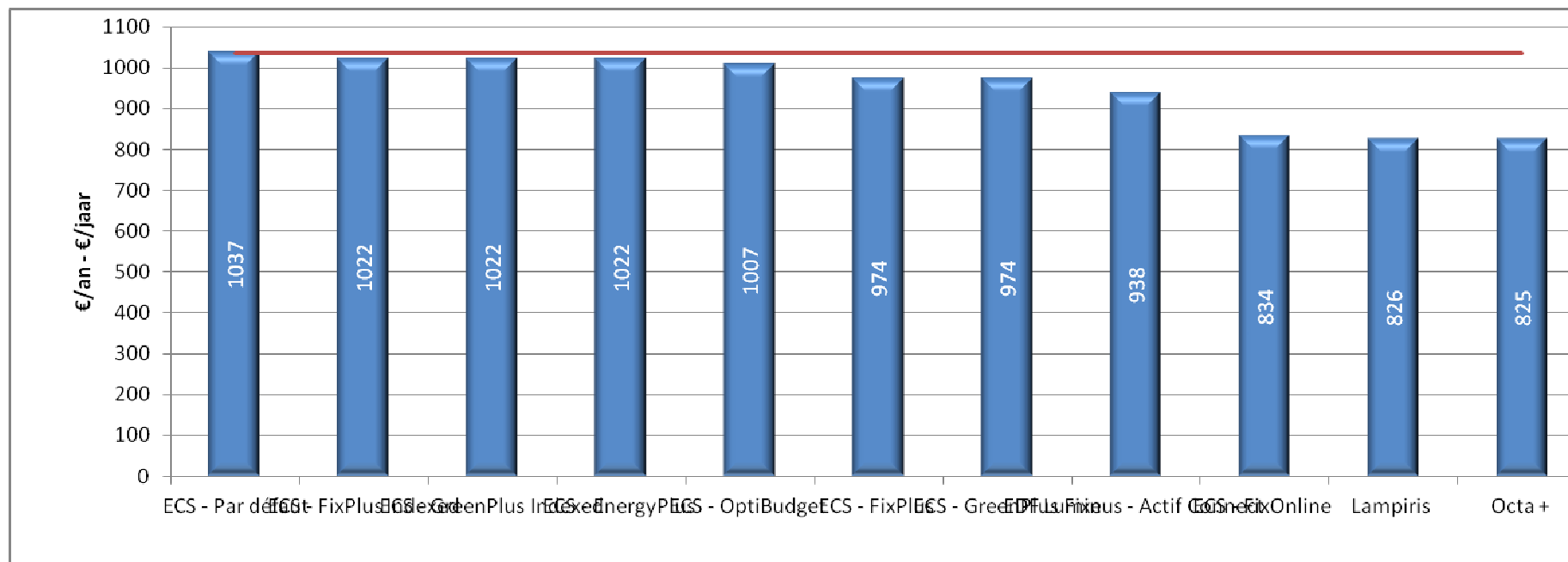
3.2.1 Grote verbruiker : 23260 kWh



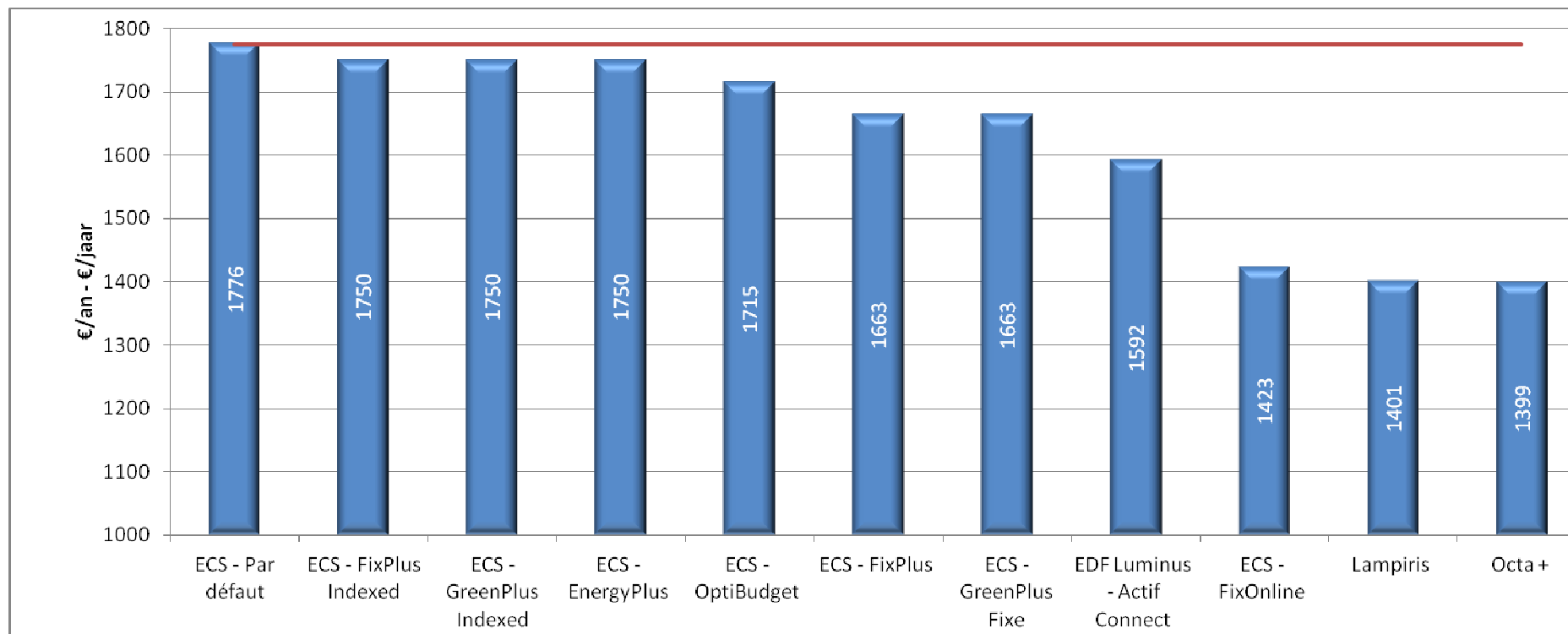
3.2.2 Evolutie van de factuur van de mediane afnemer

De bedragen die in deze tabel worden weergegeven, vertegenwoordigen de totale prijs die een mediane verbruiker betaalt voor 12 maanden als hij zijn contract in de betrokken maand ondertekent en alle andere parameters ongewijzigd blijven

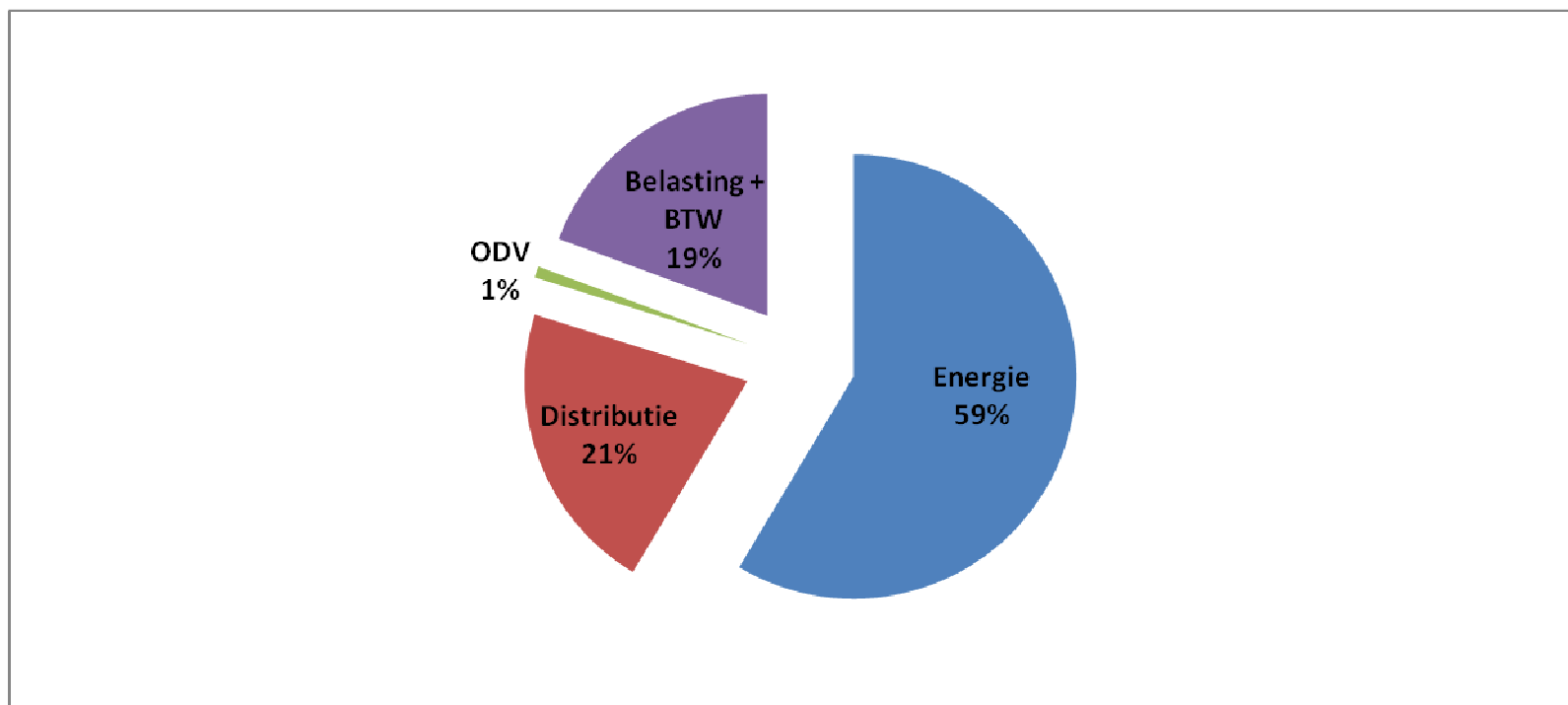
In september 2012 bedraagt de winst die een mediane verbruiker die momenteel wordt bevoorraad door de standaardleverancier kan realiseren door een contract aan te gaan met een andere leverancier 212 €; dat is een vermindering van zijn jaarlijkse factuur met 20%.



Voor een residentiële klant met een verbruik van 23.260 kWh per jaar bedraagt het verschil tussen een aanbod van de standaardleverancier en het voordeligste aanbod € 377 op jaarbasis.



Samenstelling van de jaarlijkse factuur van de Brusselse mediane verbruiker (12.728 kWh)



We stellen vast dat het aandeel energie dat een Brusselse mediane verbruiker betaalt 59% bedraagt van zijn jaarlijkse globale factuur. In tegenstelling tot de elektriciteitsfactuur zijn de kosten voor het gastransport in de energieprijzen inbegrepen.

3.3 Beschermde afnemers

Sinds augustus zijn er nieuwe sociale tarieven van toepassing. We stellen een heel lichte daling van de gasprijs vast.

	02/2012 – 07/2012	08/2012 – 01/2013	
Prijs (c€/kWh)	4,575	4,531	↘ -1%

Evolutie van de jaarlijkse kostprijs voor verschillende soorten verbruikers

