

OBSERVATORIUM VAN DE GAS- EN ELEKTRICITEITSPRIJZEN

BRUSSELS HOOFDSTEDELIJK GEWEST

2^{de} kwartaal 2012

Inleiding

Hoewel de CREG (de federale regulator) bevoegd is voor de tarieven, publiceert Brugel sinds begin 2011 een Observatorium van de gas- en elektriciteitsprijzen voor het Brussels Hoofdstedelijk Gewest.

Bedoeling is om de overheid informatie te verstrekken over de evolutie van de elektriciteits- en aardgasprijzen in het Brussels Gewest. Zo krijgt ze een betere kijk op de prijzen die worden toegepast als gevolg van de vrijmaking van de energiemarkten.

Het Observatorium betreft hoofdzakelijk de prijzen die worden aangerekend aan de residentiële verbruikers. Daarnaast bevat het document ook een historisch overzicht van de prijsevolutie voor verschillende soorten afnemers sinds de volledige vrijmaking van de energiemarkten in het Brussels Gewest in januari 2007.

De informatie over de prijzen wordt op vrijwillige basis aan BRUGEL verstrekt door verschillende leveranciers. De observaties in dit document zijn gebaseerd op gegevens die werden verzameld bij de belangrijkste leveranciers die actief zijn op de residentiële markt.

I. Nieuws

Enkele maatregelen die al in het vorige rapport werden aangekondigd, zijn in de loop van het tweede kwartaal van kracht geworden:

- Bevriezing van de indexering van de variabele energieprijzen van 1 april 2012 tot 31 december 2012.
- Vanaf 1 januari 2013 moeten de tariefformules voor variabele prijzen aan enkele nog te bepalen regels voldoen.
- Vanaf 29 maart 2012 is het systeem voor de terugbetaling van het sociaal tarief aan de leveranciers gewijzigd. De compensatie die aan de leveranciers wordt toegekend, zal het verschil zijn tussen het sociaal tarief en het gemiddelde van de laagste tarieven voor een residentiële afnemer.

De bijdrage aan het Kyoto-fonds die in de federale toeslag is opgenomen, wordt afgeschaft.

De geplande maatregelen voorzien ook de afschaffing van de opzegvergoeding te betalen door de afnemer in geval van vervroegde opzegging van zijn contract. Deze maatregel heeft echter geen betrekking op het Brussels Gewest aangezien elke residentiële afnemer zijn leveringscontract op elk moment kosteloos kan opzeggen mits een opzeggingstermijn van 2 maanden.

De vrijheidsgraad, namelijk het aantal beschikbare energieaanbiedingen in de markt waarmee de consument kan besparen ten opzichte van de standaardleverancier, neemt toe, zowel voor elektriciteit als voor gas.



Gas en elektriciteit:

Neem de tijd om uw leverancier te kiezen.

Meer dan ooit loont dat echt de moeite!



2. Elektriciteit

2.1 Aanbiedingen op de markt

Onderstaande tabel geeft het aantal aanbiedingen in het 3de kwartaal 2011 waarmee de verbruiker kan besparen op zijn jaarfactuur in vergelijking met de standaardleverancier ("vrijheidsgraad"):

	Kleine verbruiker	Mediane verbruiker	Grote verbruiker
Vrijheidsgraad	7	8	8

In de loop van het tweede kwartaal heeft leverancier ECS al zijn ServicePlus-producten van de markt gehaald.

Deze leverancier heeft zijn vaste prijzen ook sterk verlaagd vanaf mei. Deze daling van de vaste prijzen verhoogt de vrijheidsgraad met 2 voor alle consumentencategorieën.

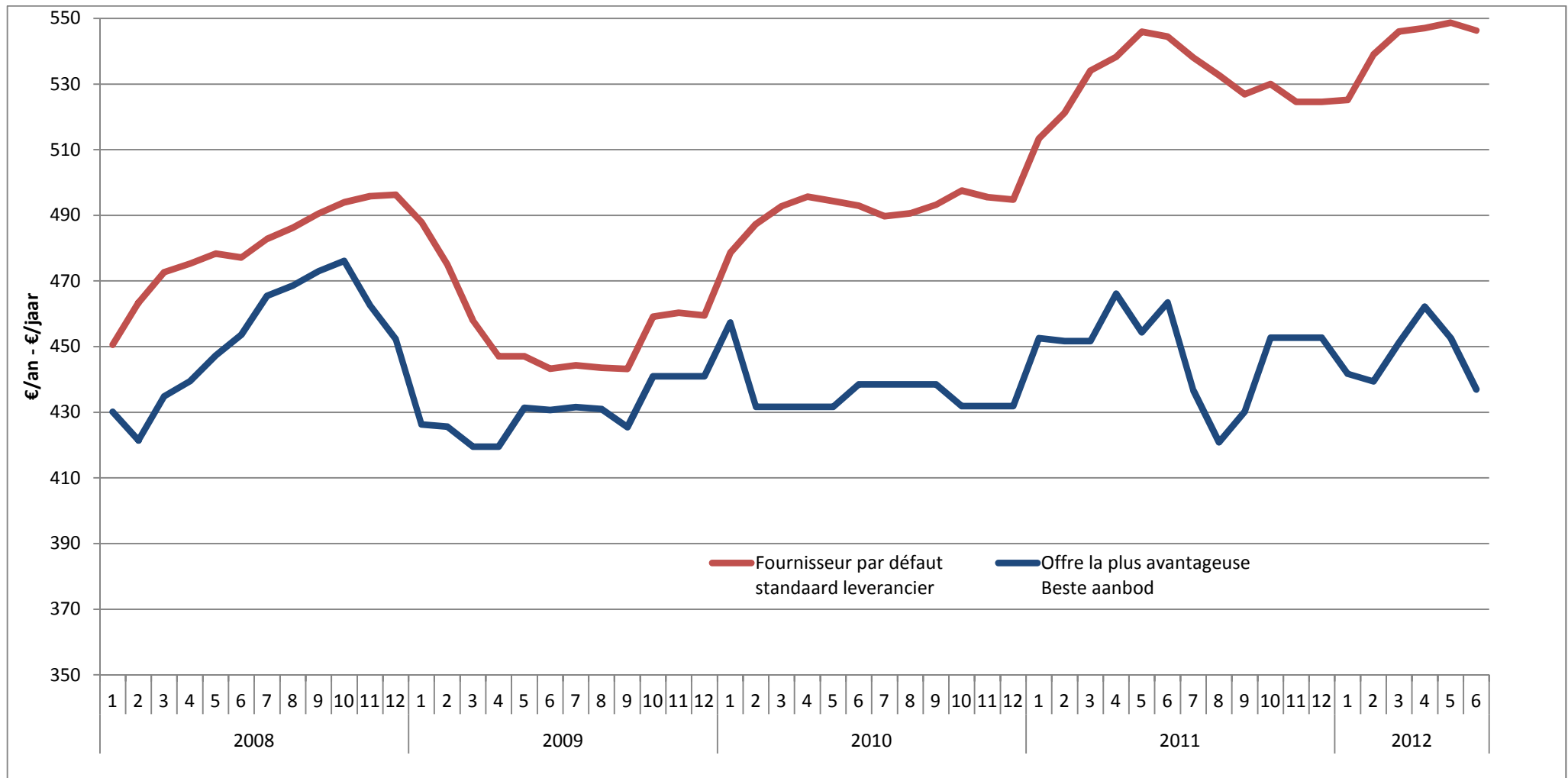
Ter herinnering: de standaardleverancier moet sinds 1 januari 2007 de verbruikers bevoorraden die nog geen overeenkomst met een leverancier hebben. We zien dat voor een kleine verbruiker de 'vrijheidsgraad' iets kleiner is dan voor de andere verbruiksprofielen.

Het aanbod dat overeenstemt met de standaardleverancier is op de volgende pagina's vermeld onder de term "ECS standaard (variabel tarief)".

De afnemerscategorieën worden als volgt omschreven:

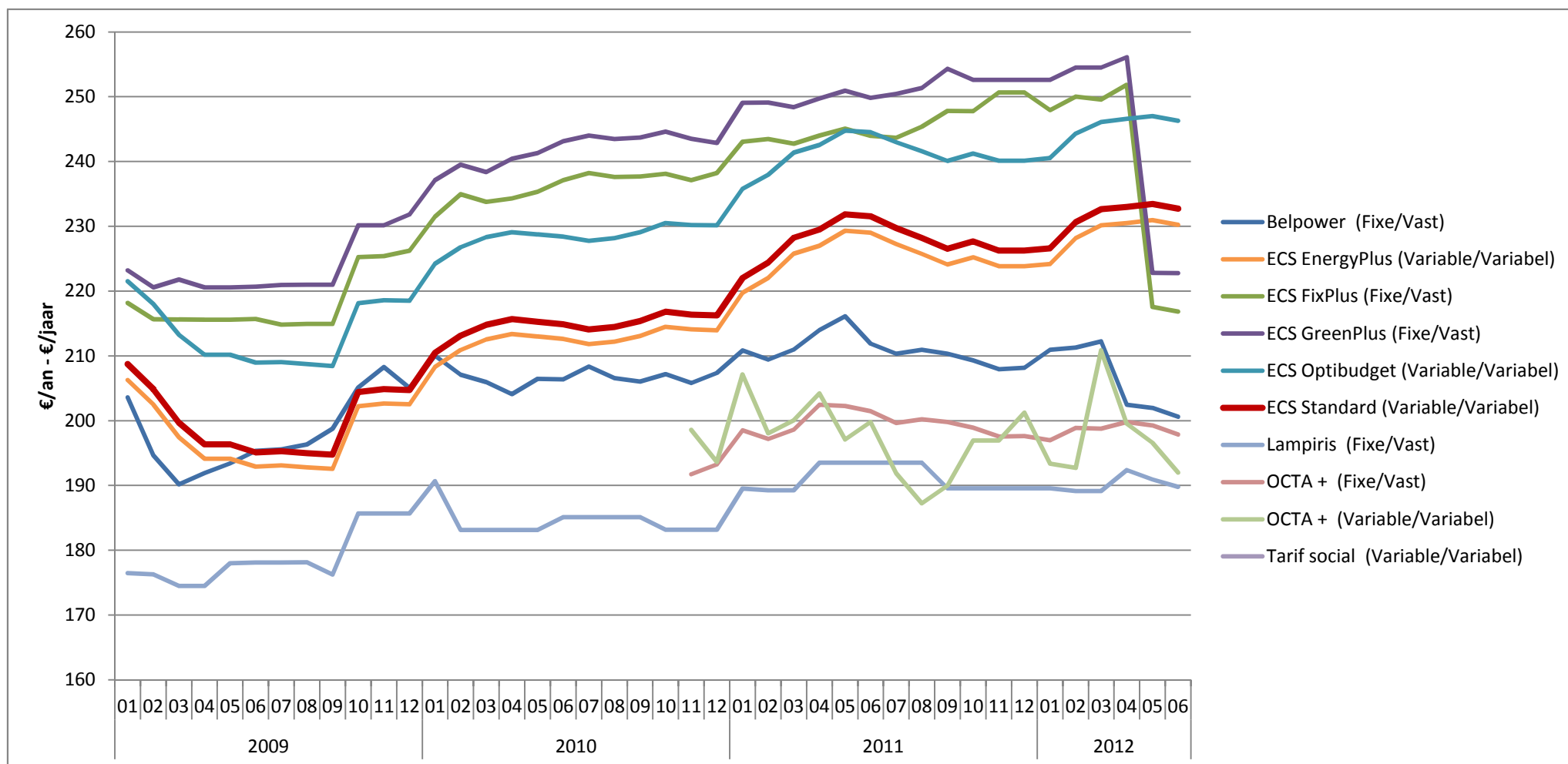
- Kleine afnemer: afnemer met een jaarverbruik van 600 kWh (piekuren).
- Mediane afnemer: Brusselse afnemer met een jaarverbruik van 2036 kWh (piekuren).
- Gemiddeld gezin: afnemer met een jaarverbruik van 1600 kWh (piekuren) + 1900 kWh (daluren)
- Grote verbruiker: afnemer met een jaarverbruik van 3600 kWh (piekuren) + 3900 kWh (daluren).

Onderstaande grafiek geeft de evolutie van de jaarfactuur voor een mediane afnemer die nog steeds wordt bevoorraadt door de standaardleverancier en van de goedkoopste aanbieding op de markt. Het Brusselse mediaan verbruik van elektriciteit bedraagt 2036 kWh piekuren.

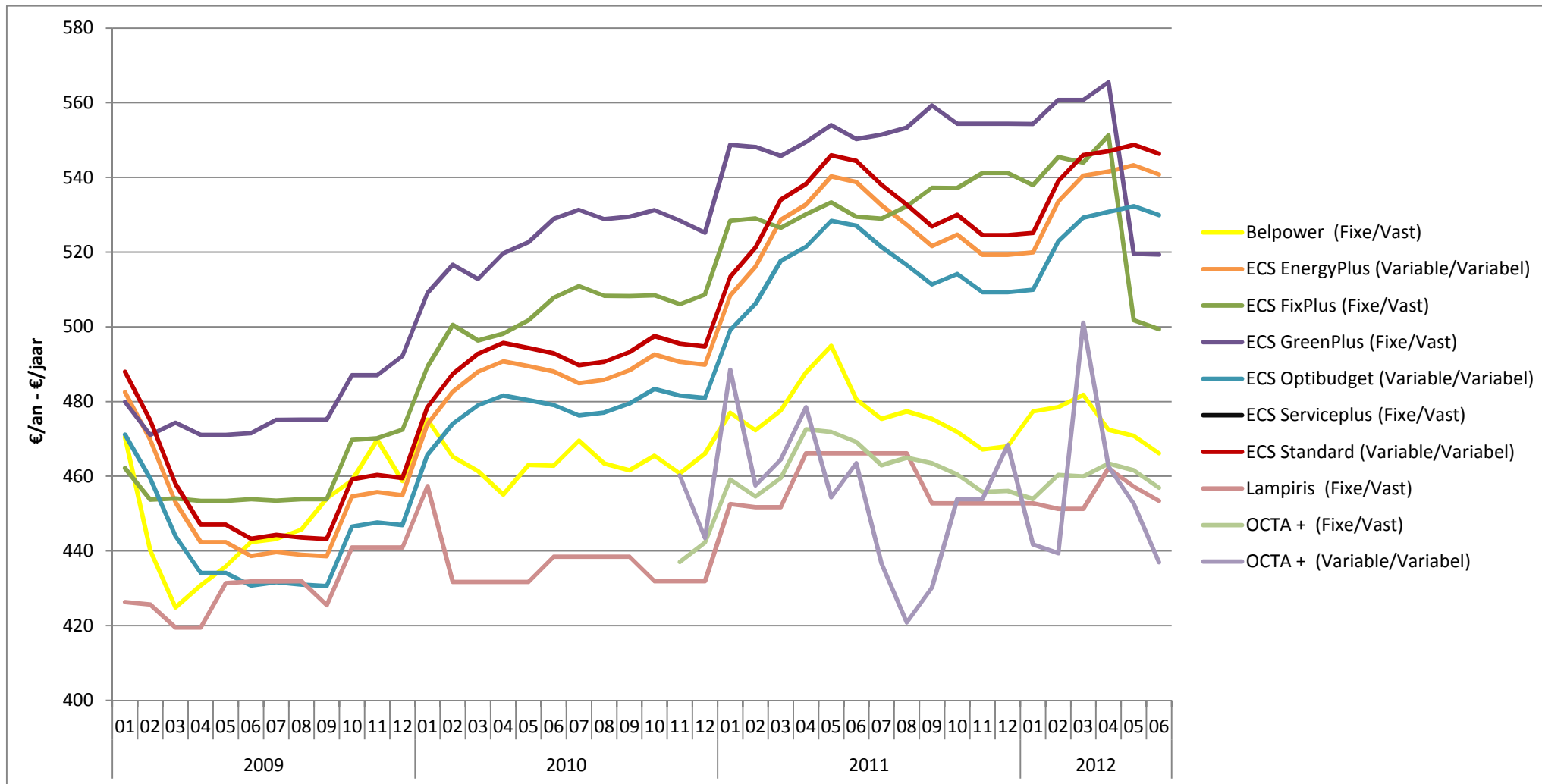


Historiek van de prijzen voor huishoudelijke afnemers

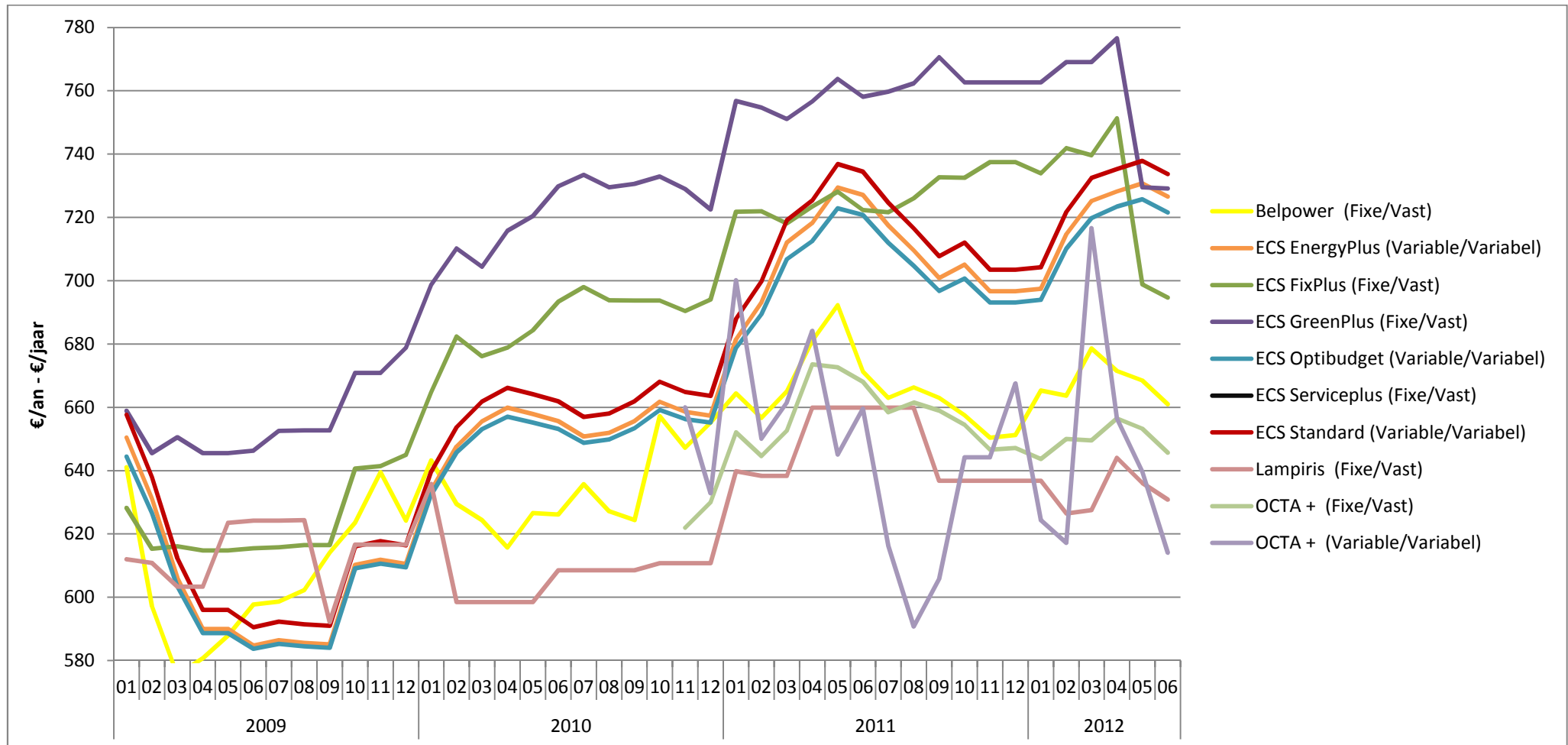
2.2 Kleine verbruiker 600 kWh



2.3 Mediane verbruiker 2036 kWh

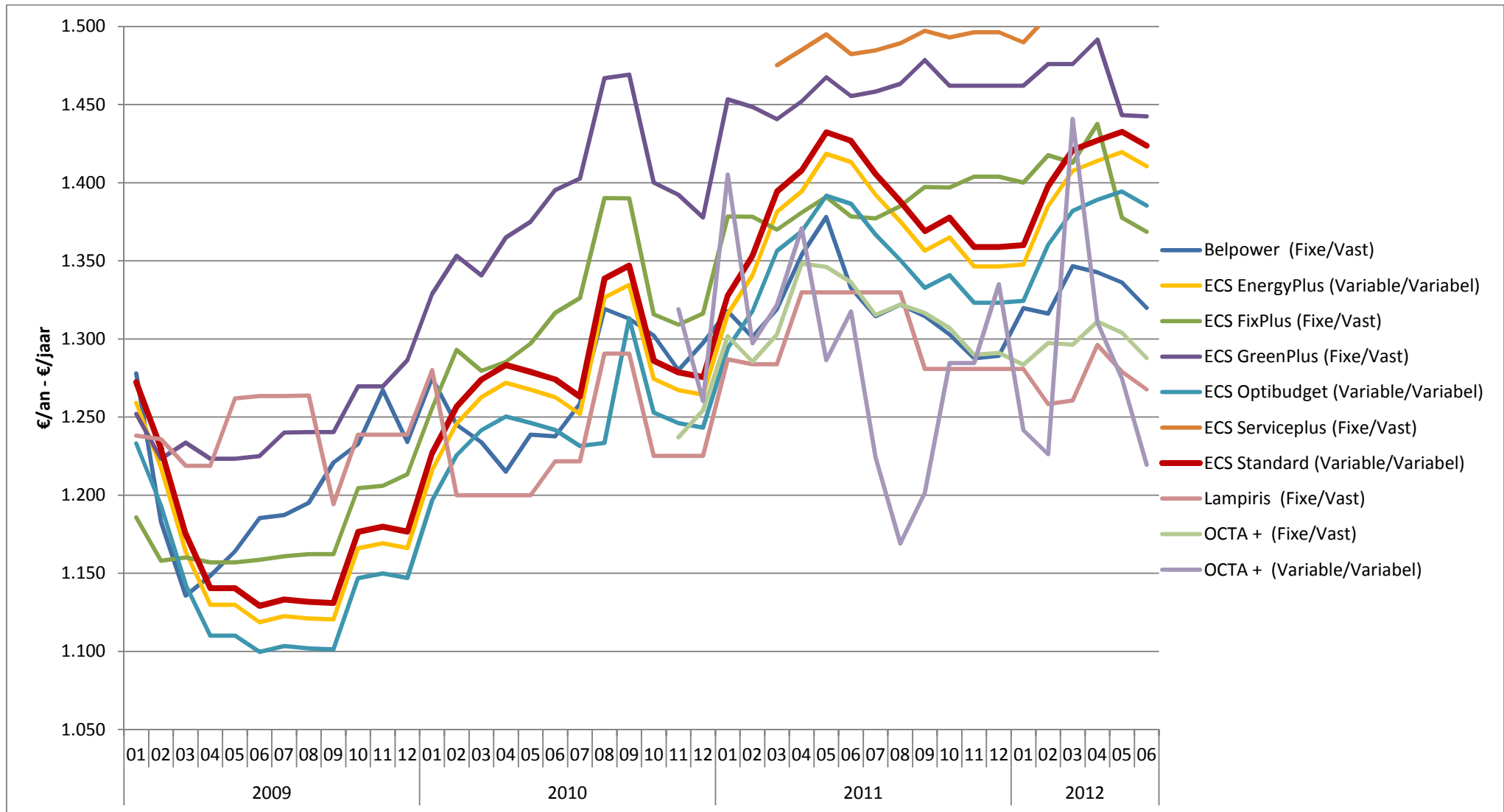


2.4 Verbruiker van het type DCI¹ die overeenstemt met een gemiddeld gezin: 3500 kWh (1600 kWh piekuren + 1900 kWh daluren)



¹ Volgens de definitie van Eurostat

2.5 Grote verbruiker : 3600 kWh piekuren + 3900 kWh daluren



2.6 Evolutie van de factuur van de mediane afnemer

	December 2011	Maart 2012	Juni 2012	Δ Maart/Juni	Δ December/Juni
Belpower (Vast)	468	482	466	-3,2%	-0,4%
ECS EnergyPlus (Variabel)	519	540	541	0,1%	4,1%
ECS FixPlus (Vast)	541	544	499	-8,2%	-7,7%
ECS GreenPlus (Vast)	554	561	519	-7,4%	-6,3%
ECS Optibudget (Variabel)	509	529	530	0,1%	4,0%
ECS Standard (Variabel)	525	546	546	0,1%	4,1%
Lampiris (Vast)	453	451	453	0,5%	0,2%
OCTA + (vast)	456	501	457	-8,8%	0,2%
OCTA + (Variabel)	468	460	437	-5,0%	-6,7%

De bedragen die in deze tabel worden weergegeven, vertegenwoordigen de totale prijs die een mediane gebruiker betaalt voor 12 maanden als hij zijn contract in de betrokken maand ondertekent en alle andere parameters ongewijzigd blijven.

In de loop van het tweede kwartaal 2012 zijn de vaste prijzen van alle vaste-prijsaanbiedingen aanzienlijk gedaald.

In juni 2012 bedroeg de winst die een mediane afnemer, die momenteel door de standaardleverancier wordt bevoorrad, kan realiseren door een contract met een andere leverancier te ondertekenen, ongeveer maximum 93 €, een vermindering van zijn jaarlijkse factuur met ongeveer 20%.

2.2 Groene stroom

3.1 Gewone gemiddelde prijs per GSC

Deze prijs stemt overeen met de gemiddelde prijs per transactie, waarbij elke transactie hetzelfde gewicht heeft.

- Voor het eerste kwartaal 2011 bedraagt deze prijs : 85,25 €/GSC.
- Voor het tweede kwartaal 2011 bedraagt deze prijs : 85,10 €/GSC.
- Voor het derde kwartaal 2011 bedraagt deze prijs : 85,10 €/GSC.
- Voor het vierde kwartaal 2011 bedraagt deze prijs : 83,53 €/GSC
- Van 01/01/2012 tot 15/03/2012 bedraagt deze prijs : 83,58 €/GSC
- Van 16/03/2012 tot 30/06/2012 bedraagt deze prijs : 84,08 €/GSC

3.2 Gemiddelde gewogen prijs per GSC

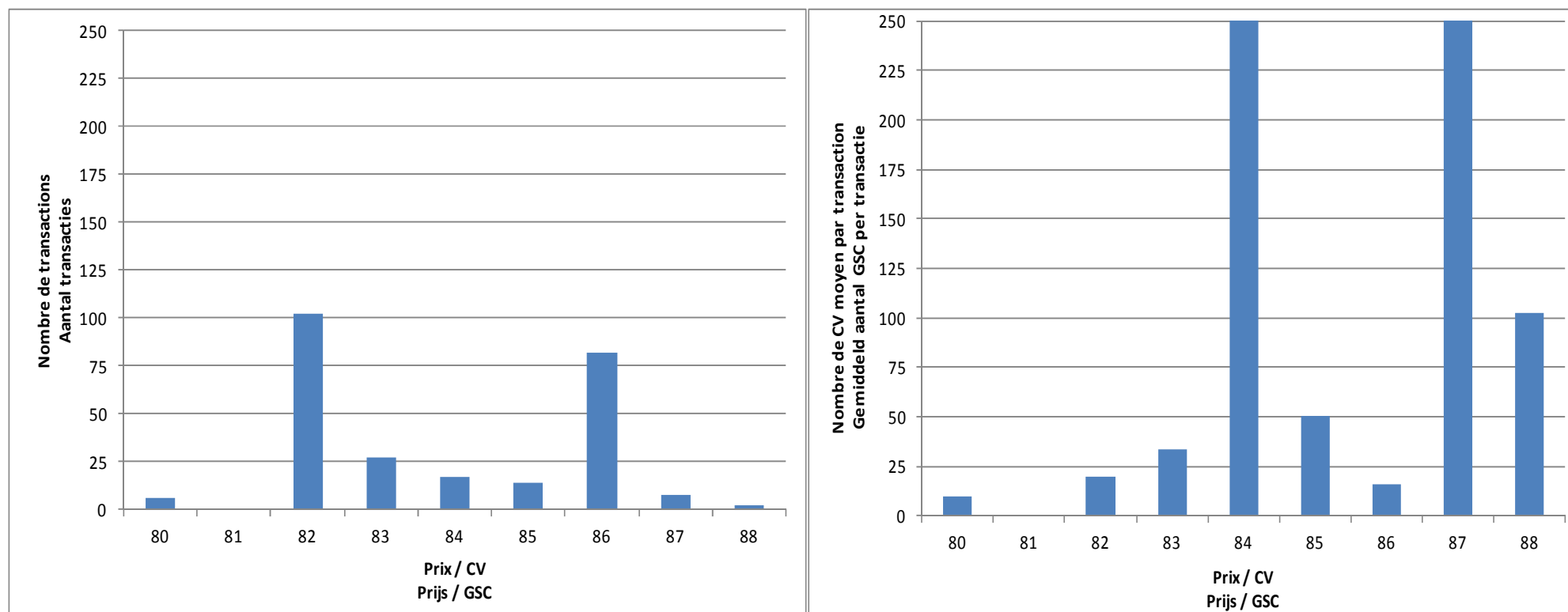
In dit geval hebben de transacties een gewicht dat afhangt van het aantal GSC. Dit bedrag stemt dus overeen met de gemiddelde prijs per transactie, gewogen volgens het aantal GSC per transactie:

- Voor het eerste kwartaal 2011 (van 01/01/2011 tot 07/04/2011) bedraagt deze prijs 87,67 €/GSC.
- Voor het tweede kwartaal 2011 (van 08/04/2011 tot 30/06/2011) bedraagt deze prijs: 86,41 €/GSC.
- Voor het derde kwartaal 2011 (van 01/07/2011 tot 30/09/2011) bedraagt deze prijs: 86,1 €/GSC.
- Voor het vierde kwartaal 2011 bedraagt deze prijs: 83,99 €/GSC
- Van 01/01/2012 tot 15/03/2012 bedraagt deze prijs: 85,79 €/GSC
- Van 16/03/2012 tot 30/06/2012 bedraagt deze prijs: 85,94 €/GSC

2.3.3 Evolutie van de prijzen van groenestroomcertificaten



2.3.4 Aantal transacties en gemiddeld aantal GSC per transactie – voor het tweede kwartaal 2012



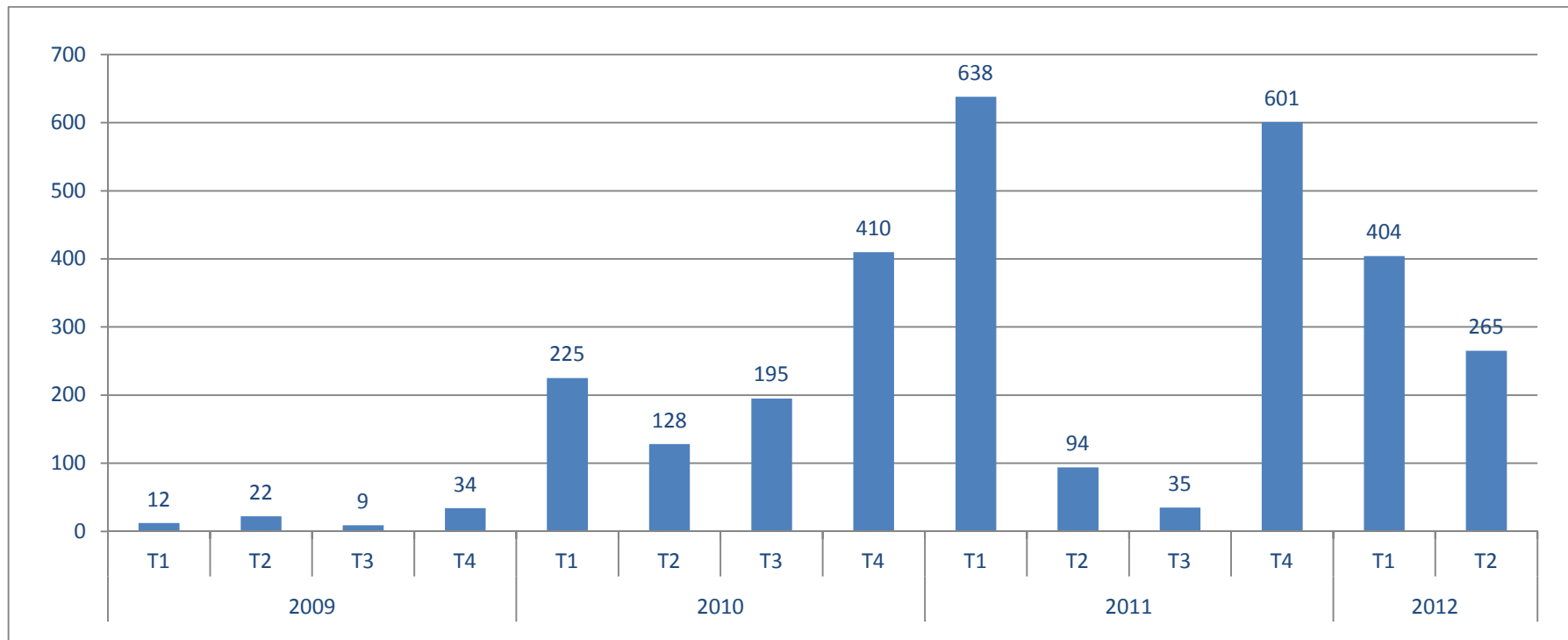
Om de leesbaarheid van de grafiek met het aantal transacties te verhogen, worden de waarde 673 aan de prijs van 84 € / GSC en 307 aan de prijs 87/GCV niet volledig weergegeven.

{ Aantal ingeruilde GSC tijdens het eerste kwartaal 2011 : 36.360
Aantal ingeruilde GSC tijdens het tweede kwartaal 2011 : 1.432
Aantal ingeruilde GSC tijdens het derde kwartaal 2011 : 853
Aantal ingeruilde GSC tijdens het vierde kwartaal 2011 : 23.598
Aantal ingeruilde GSC van 1/1/2012 tot 15/03/2012 : 38.576
Aantal ingeruilde GSC van 15/03/2012 tot 30/06/2012 : 10.590

{ Aantal transacties tijdens het eerste kwartaal 2011 : 638
Aantal transacties tijdens het tweede kwartaal 2011 : 94
Aantal transacties tijdens het derde kwartaal 2011 : 35
Aantal transacties tijdens het vierde kwartaal 2011 : 601
Aantal transacties van 1/1/2012 tot 15/03/2012 : 404
Aantal transacties van 15/03/2012 tot 30/06/2012 : 265

{ Financieel volume van de transacties uitgevoerd in het eerste kwartaal 2011: 3.187.700 €
Financieel volume van de transacties uitgevoerd in het tweede kwartaal 2011: 123.728 €
Financieel volume van de transacties uitgevoerd in het derde kwartaal 2011: 73.451 €
Financieel volume van de transacties uitgevoerd in het vierde kwartaal 2011: 1.981.911 €
Financieel volume van de transacties van 01/01/2012 tot 15/03/2012: 3.309.516 €
Financieel volume van de transacties van 15/03/2012 tot 30/06/2012: 910.142€

2.3.5 Historiek van het volume transacties

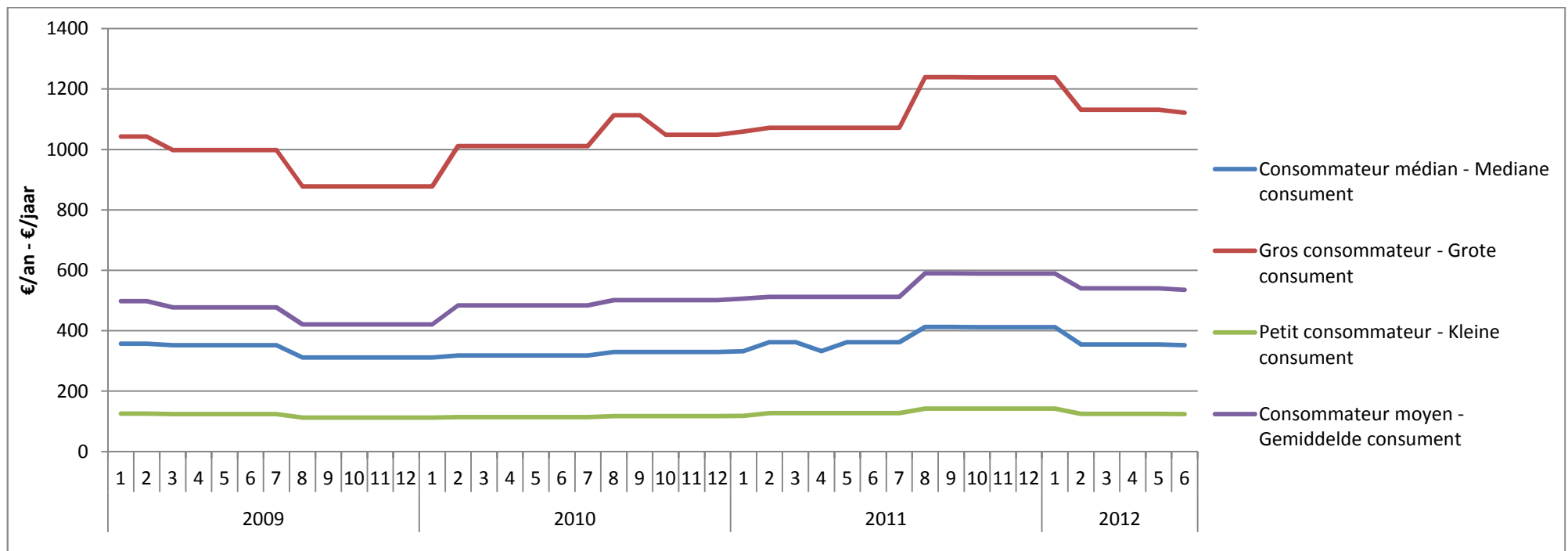


2.3 Beschermde afnemers

In het tweede kwartaal 2012 is het sociaal tarief niet gewijzigd.

	08/2011 – 01/2012	02/2012 – 07/2012	
Normaal tarief (c€/kWh)	18,17	15,39	-15,3%
Bi-uurtarief			
dag (c€/kWh)	20,42	18,19	-10,9%
nacht (c€/kWh)	12,92	11,97	-7,4%

Evolutie van de jaarlijkse kostprijs voor verschillende soorten afnemers



3. Gas

3.1 Aanbiedingen op de markt

Onderstaande tabel geeft het aantal aanbiedingen in het 3de kwartaal 2011 waarmee de verbruiker kan besparen op zijn jaarfactuur in vergelijking met de standaardleverancier:

	Kleine verbruiker	Mediane verbruiker	Grote verbruiker
Vrijheidsgraad	7	8	8

In de loop van het tweede kwartaal heeft leverancier ECS al zijn ServicePlus-producten van de markt gehaald.

Net als voor elektriciteit heeft deze leverancier ook zijn vaste prijzen voor gas sterk verlaagd vanaf mei. Deze daling van de vaste prijzen verhoogt de vrijheidsgraad met 2 voor alle consumentencategorieën.

We merken ook op dat ECS een nieuw aanbod heeft gelanceerd: FixPlus gas geïndexeerd.

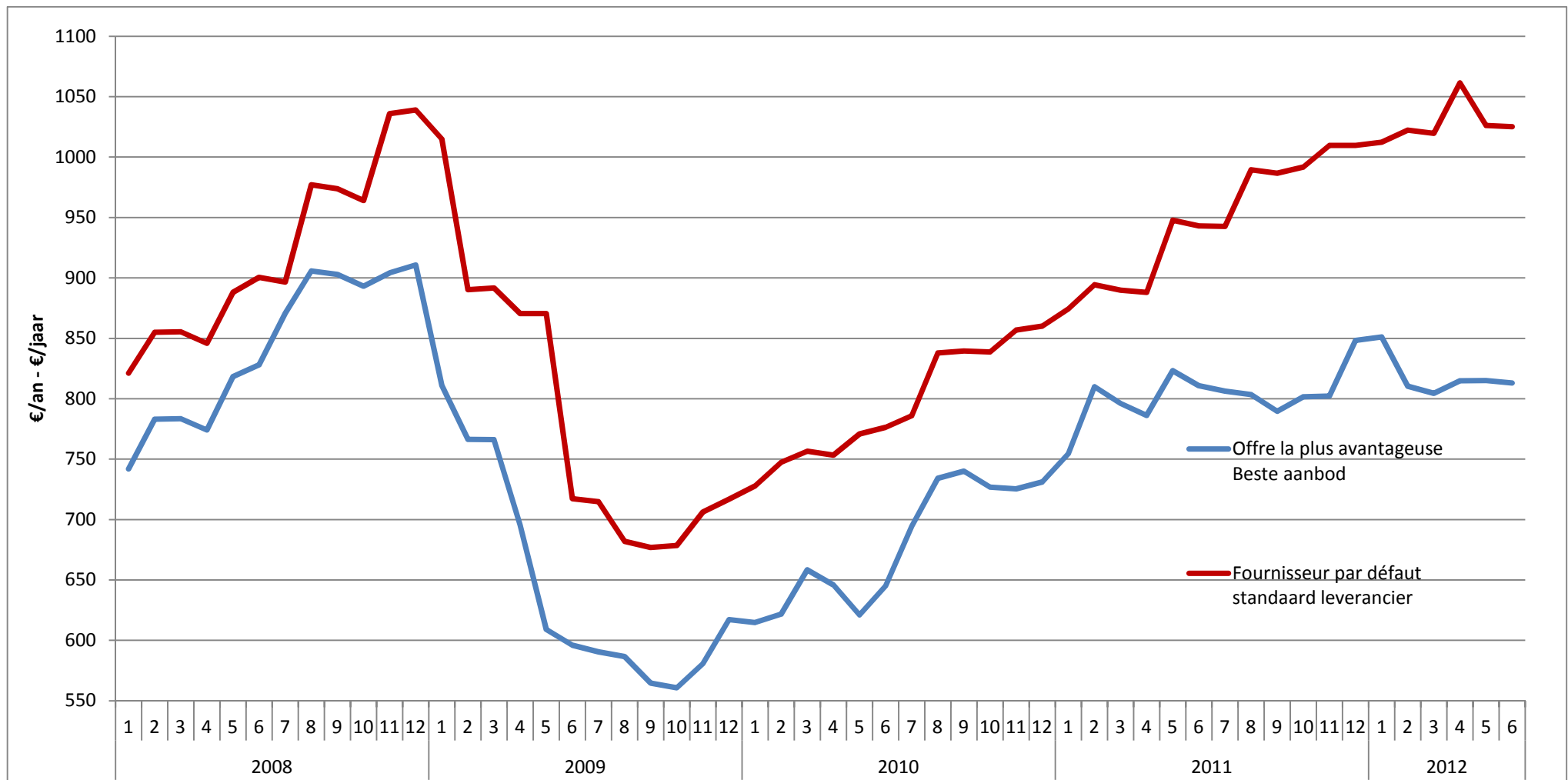
We zien dat voor een kleine verbruiker de 'vrijheidsgraad', dwz het aantal aanbiedingen dat voor hem bestemd is, iets kleiner is dan voor de andere verbruiksprofielen.

Het aanbod dat overeenstemt met de standaardleverancier is op de volgende pagina's vermeld onder de term "ECS standaard (variabel tarief)".

De verbruiksniveaus voor gas zijn:

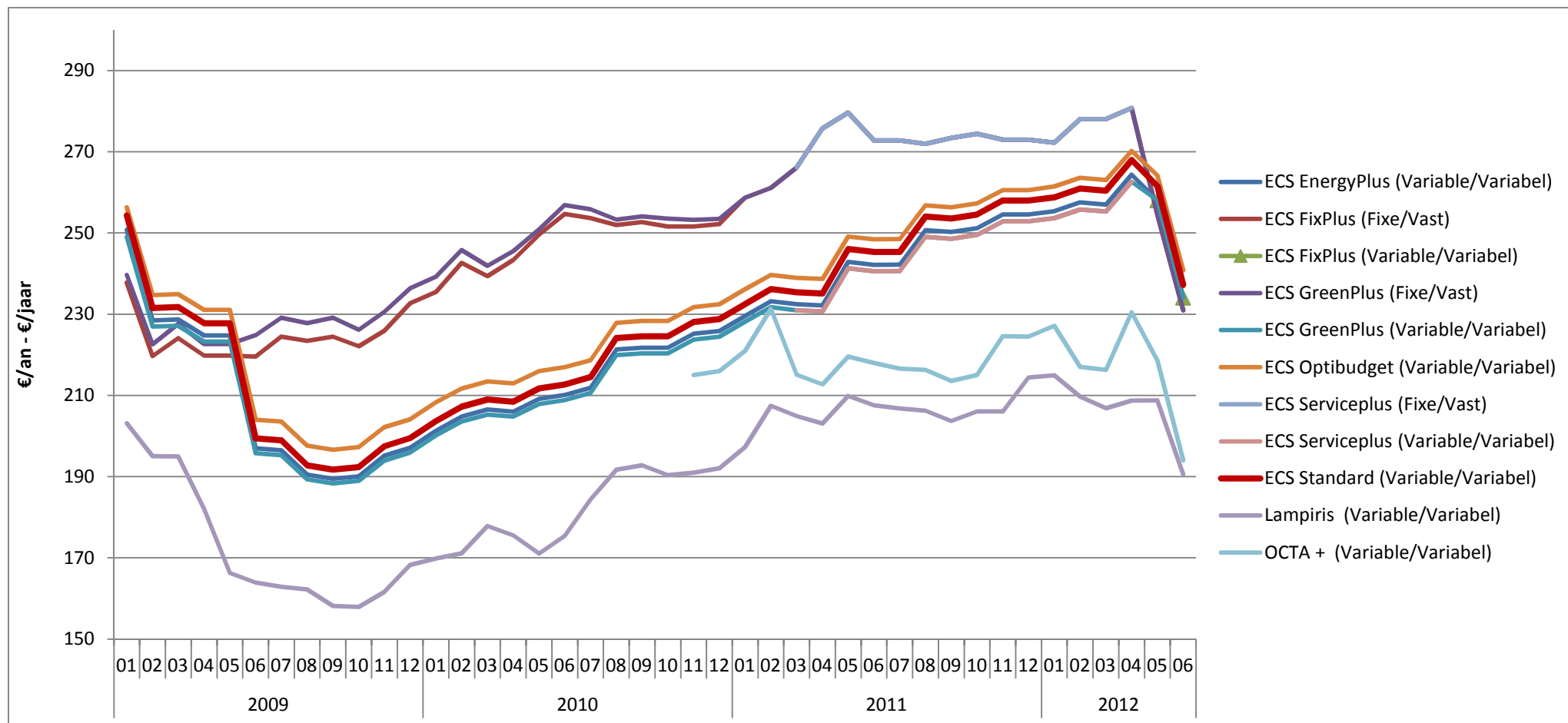
- Kleine verbruiker: afnemer met een jaarverbruik van 2326 kWh.
- Mediane verbruiker: Brusselse afnemer met een jaarverbruik van 12728 kWh.
- Grote verbruiker: afnemer met een jaarverbruik van 23260 kWh.

Onderstaande grafiek geeft de evolutie van de jaarfactuur (€/jaar) voor een mediane afnemer (12.728 kWh) die nog steeds wordt bevoorraad door de standaard-leverancier en van de goedkoopste aanbieding op de markt. De besparingen die kunnen worden behaald door van leverancier te veranderen worden verder in dit document voorgesteld.

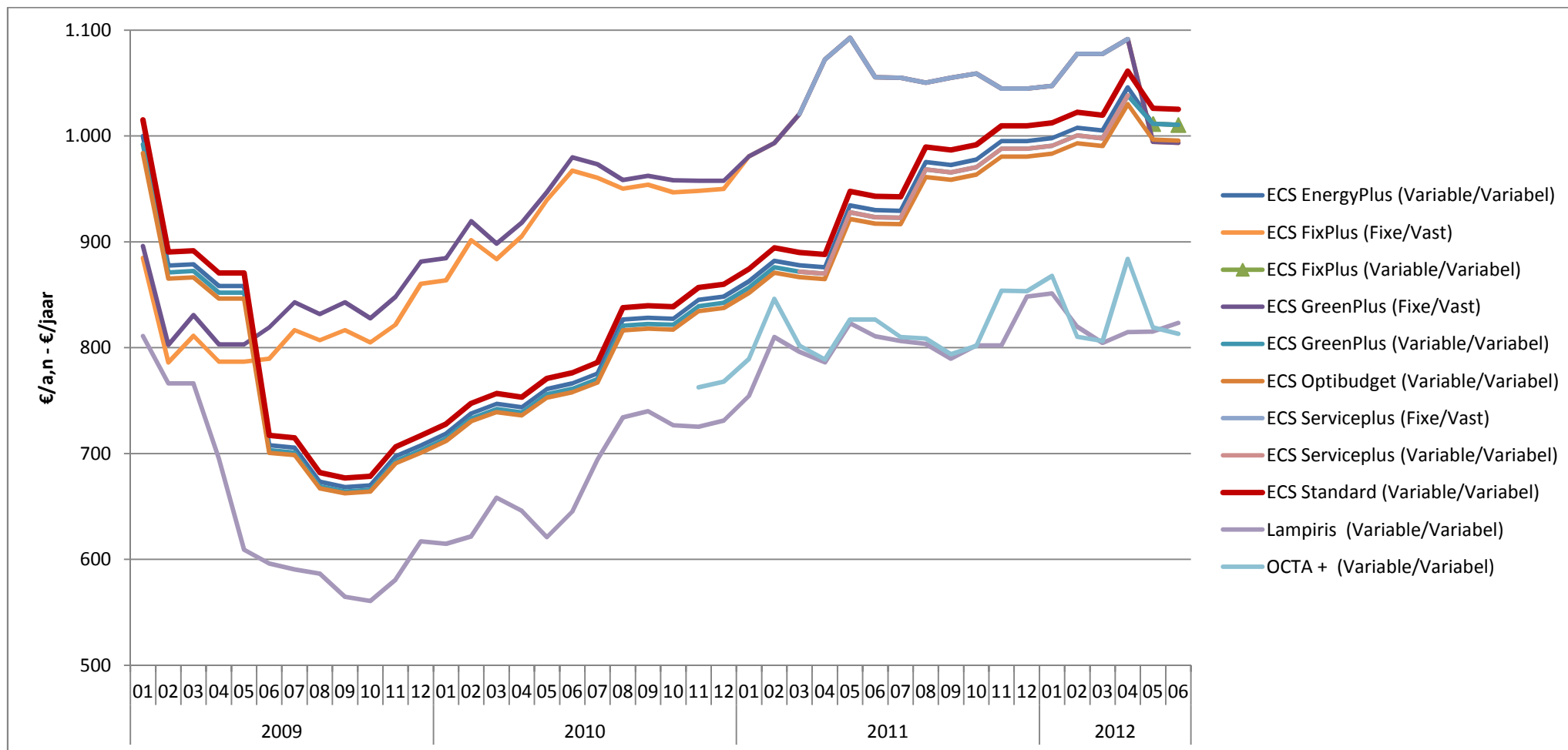


3.2 Historiek van de prijzen voor huishoudelijke afnemers

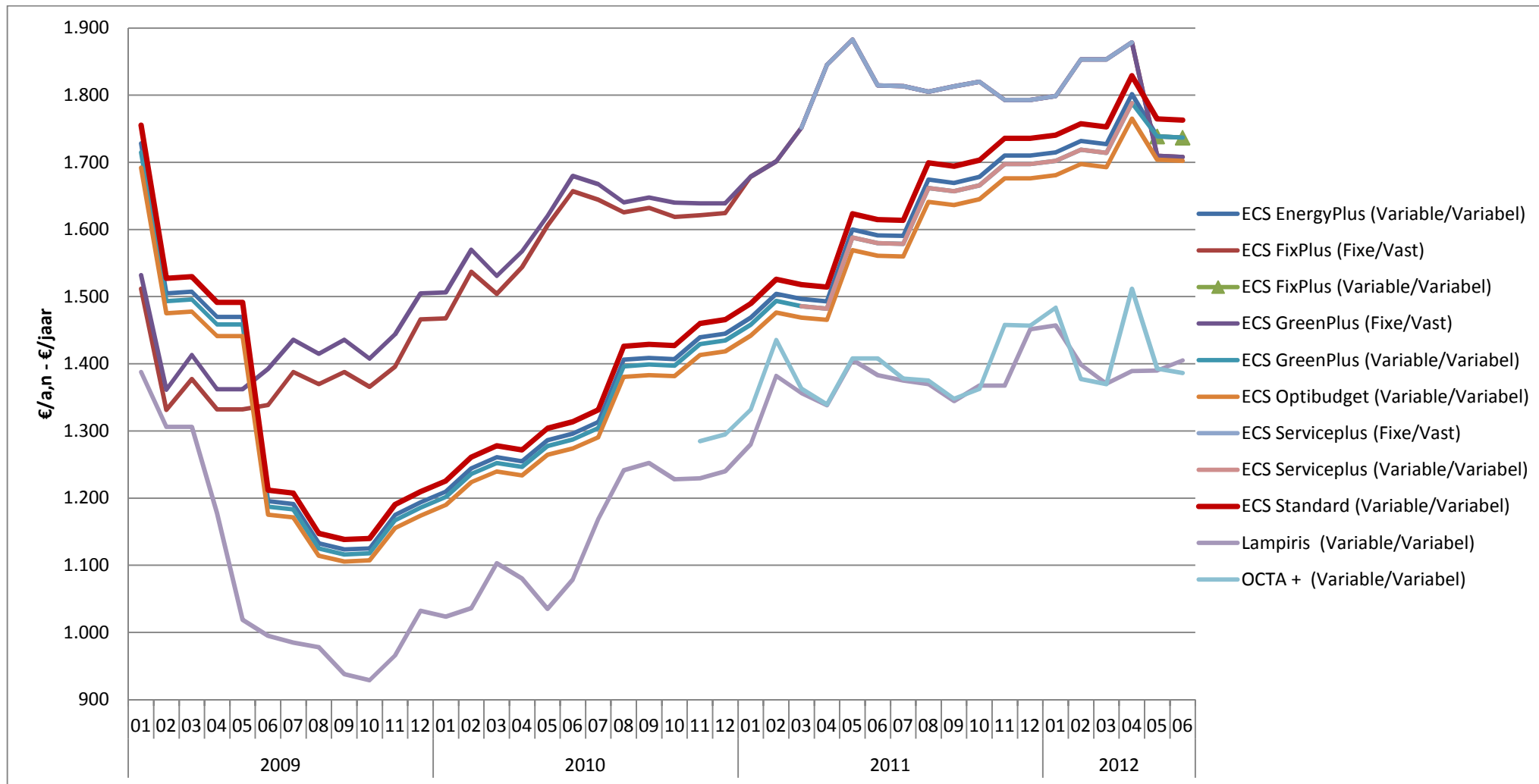
3.2.1 Kleine verbruiker 2326 kWh



3.2.2 Mediane verbruiker : 12.728 kWh



3.2.3 Grote verbruiker : 23260 kWh



3.2.4 Evolutie van de factuur van de mediane afnemer

	December 2011	Maart 2012	Juni 2012	Δ Juni/Maart	Δ December/Juni
ECS EnergyPlus (Variabel)	995	1005	1.010	0,55%	1,56%
ECS FixPlus (Vast)	1045	1078	994	-7,84%	-4,92%
ECS FixPlus (Variabel)	-	-	1.010	-	-
ECS GreenPlus (Vast)	1045	1078	994	-7,84%	-4,92%
ECS GreenPlus (Variabel)	988	998	1.010	1,25%	2,29%
ECS Optibudget (Variabel)	980	990	996	0,56%	1,59%
ECS Standard (Variabel)	1010	1020	1025	0,51%	1,50%
Lampiris (Variabel)	848	804	823	2,41%	-2,90%
OCTA + (Variabel)	853	806	853	5,87%	0,03%

We hebben dit kwartaal een daling vastgesteld van het aantal aanbiedingen met vaste prijs van ECS.

In juni 2012 bedraagt de winst die een mediane verbruiker die momenteel wordt bevoorraad door de standaardleverancier kan realiseren door een contract aan te gaan met een andere leverancier 202 €; dat is een vermindering van zijn jaarlijkse factuur met 24%.



De bedragen van de gasfacturen in dit rapport zijn afkomstig van het tariefvergelijkingssysteem van Brugel, ze bevatten nog niet de nieuwe bijdrage voor de Openbare-dienstverplichtingen (artikel 20septiesdecies van de ordonnantie van 1 april 2004)!

Deze toeslag is identiek voor alle leveranciers en niet-variabel volgens het verbruik. De vergelijkingen blijven dus representatief.

BruSim, het nieuwe tariefvergelijkingssysteem van Brugel, zal beschikbaar zijn vanaf september.

3.3 Beschermde afnemers

3.3.1 Specifiek sociaal tarief

In het tweede kwartaal 2012 is het sociaal tarief niet gewijzigd.

	08/2011 – 01/2012	02/2011 – 07/2012	
Prijs (c€/kWh)	4,417	4,575	⬆ 3,6%

Evolutie van de jaarlijkse kostprijs voor verschillende soorten verbruikers

