

OBSERVATORIUM VAN DE GAS- EN ELEKTRICITEITSPRIJZEN

BRUSSELS HOOFDSTEDELIJK GEWEST

I^{ste} kwartaal 2012

Inleiding

Hoewel de CREG (de federale regulator) bevoegd is voor de tarieven, is het Brugel die sinds het eerste kwartaal van 2011 een Observatorium van de gas- en elektriciteitsprijzen publiceert voor het Brussels Hoofdstedelijk Gewest.

Bedoeling is om de overheid informatie te verstrekken over de evolutie van de elektriciteits- en aardgasprijzen in het Brussels Gewest. Zo krijgt ze een betere kijk op de prijzen die worden toegepast als gevolg van de vrijmaking van de energiemarkten.

Het Observatorium betreft hoofdzakelijk de prijzen die worden aangerekend aan residentiële verbruikers. Daarnaast bevat het document ook een historisch overzicht van de prijsevolutie voor verschillende soorten afnemers sinds de volledige vrijmaking van de energiemarkten in het Brussels Gewest in januari 2007.

De informatie over de prijzen wordt op vrijwillige basis aan BRUGEL verstrekt door verschillende leveranciers. De observaties in dit document zijn gebaseerd op gegevens die werden verzameld bij de belangrijkste leveranciers die actief zijn op de residentiële markt.

I. Nieuws

De federale regering heeft een wetsontwerp aangenomen om de energiefactuur te verminderen: bevrozing van de indexering van de energieprijzen, vrijstelling van bepaalde fondsen, afschaffing van de schadevergoeding bij een vervroegde opzegging van het contract,... Deze maatregelen hebben nog geen effect gehad.

De impact op de Brusselse klant zal in de volgende edities van dit prijsobservatorium worden geëvalueerd.

We willen er alle **residentiële klanten van het Brussels Gewest** eraan herinneren dat ze, sinds 2007, **gratis** van leverancier kunnen veranderen mits **een opzeg van 2 maanden**.

In dit eerste kwartaal van 2012 werden er twee specifieke edities van het prijsobservatorium voor de markt van de groene stroom gepubliceerd. Op pagina 10 tot 13 van dit document wordt de situatie op 15 maart 2012 samengevat.

brugel ● ●



Gas en elektriciteit:

Neem de tijd om uw leverancier te kiezen.

brugel ● ●



Meer dan ooit loont dat echt de moeite!

2. Elektriciteit

2.1 Aanbiedingen op de markt

Onderstaande tabel geeft het aantal aanbiedingen in het 3de kwartaal 2011 waarmee de verbruiker kan besparen op zijn jaarfactuur in vergelijking met de standaardleverancier ("vrijheidsgraad"):

	Kleine verbruiker	Mediane verbruiker	Grote verbruiker
Vrijheidsgraad	5	6	6

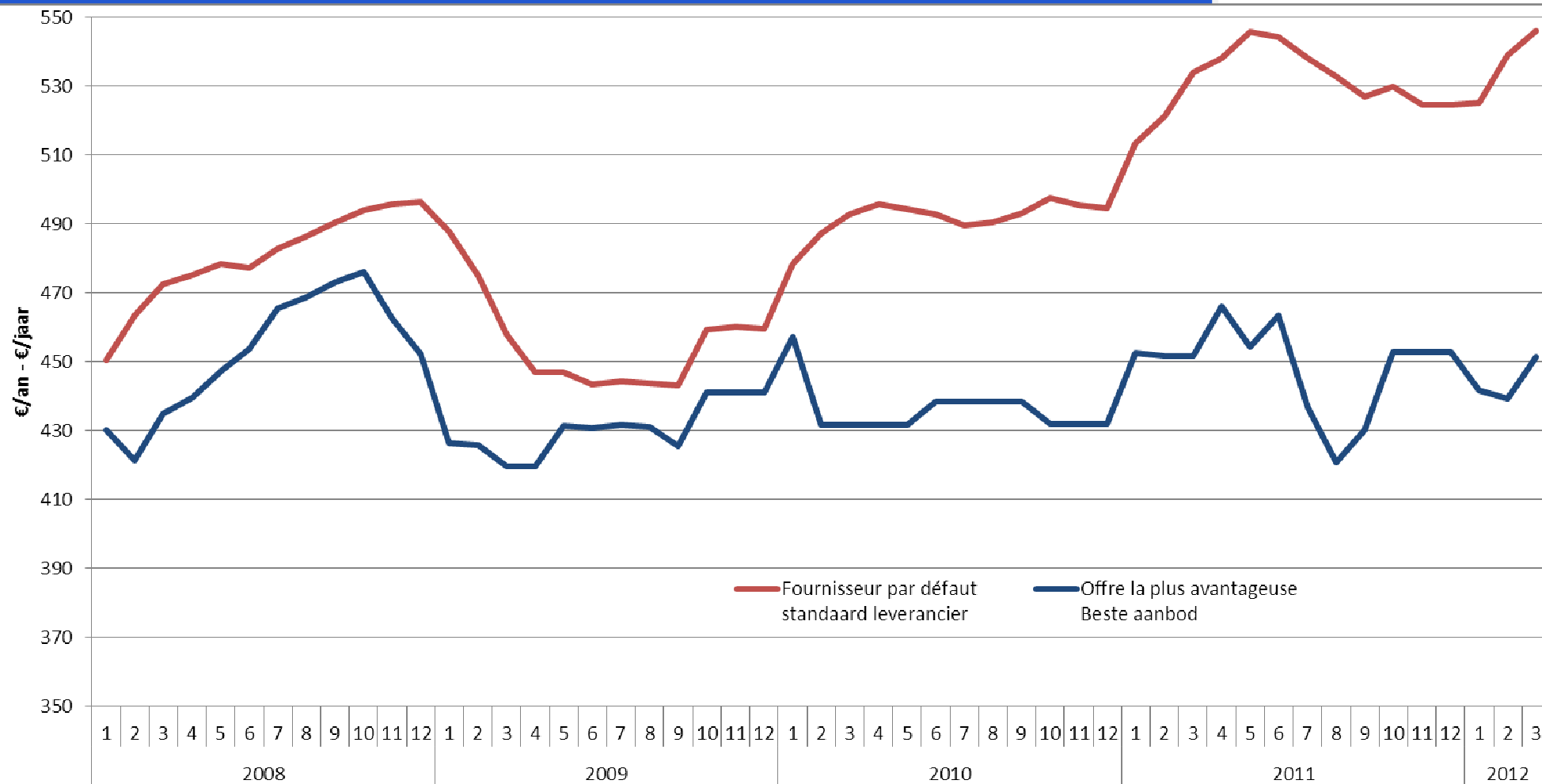
Ter herinnering: de standaardleverancier moet sinds 1 januari 2007 de verbruikers bevoorraden die nog geen overeenkomst met een leverancier hebben. We zien dat voor een kleine verbruiker de 'vrijheidsgraad' iets kleiner is dan voor de andere verbruiksprofielen.

Het aanbod dat overeenstemt met de standaardleverancier is op de volgende pagina's vermeld onder de term "ECS standaard (variabel tarief)".

De afnemerscategorieën worden als volgt omschreven:

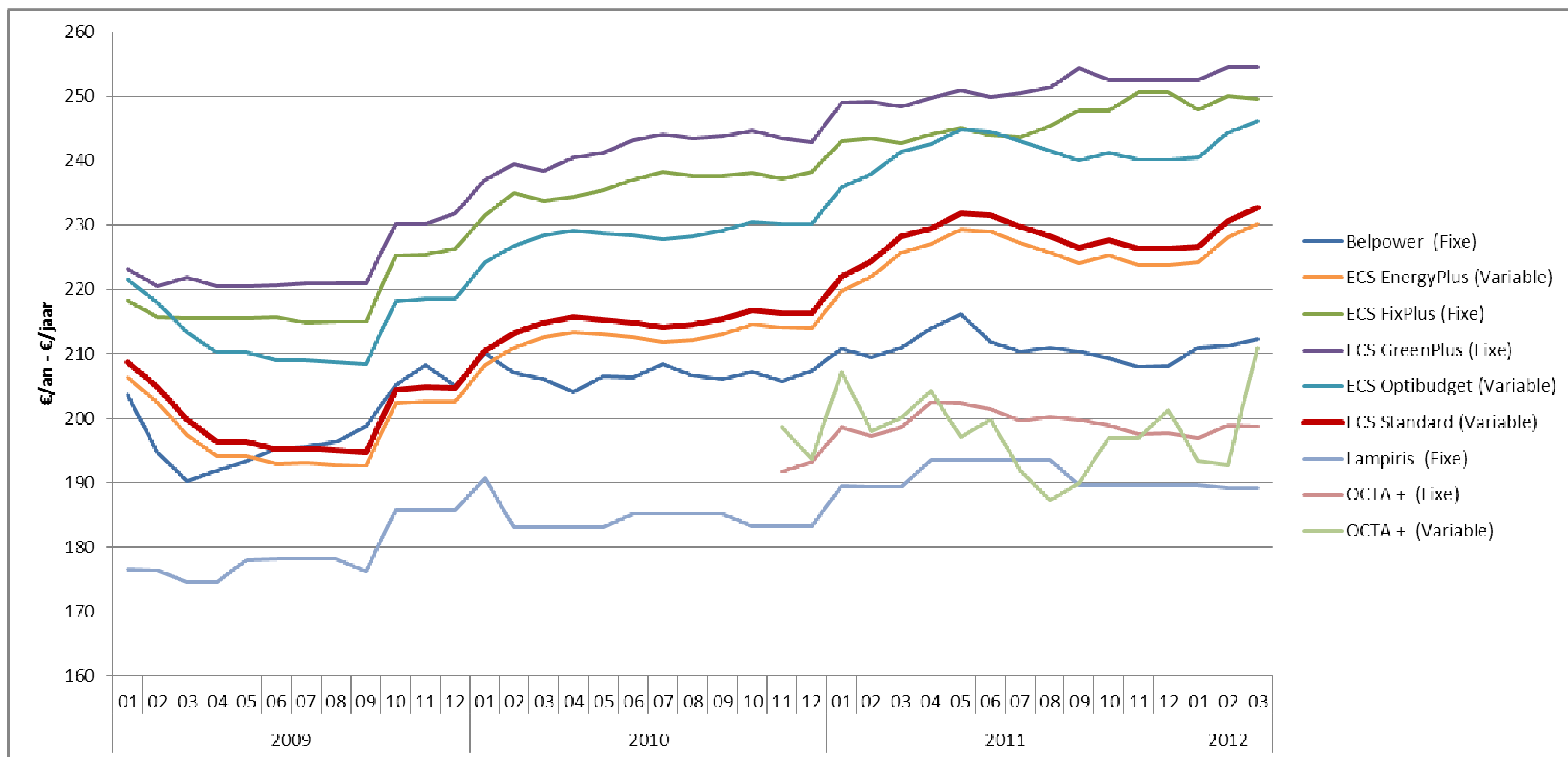
- Kleine afnemer: afnemer met een jaarverbruik van 600 kWh (piekuren).
- Mediane afnemer: Brusselse afnemer met een jaarverbruik van 2036 kWh (piekuren).
- Gemiddeld gezin: afnemer met een jaarverbruik van 1600 kWh (piekuren) + 1900 kWh (daluren)
- Grote verbruiker: afnemer met een jaarverbruik van 3600 kWh (piekuren) + 3900 kWh (daluren).

Onderstaande grafiek geeft de evolutie van de jaarfactuur voor een mediane afnemer die nog steeds wordt bevoorraad door de standaardleverancier en van de goedkoopste aanbieding op de markt. Het Brusselse mediaan verbruik van elektriciteit bedraagt 2036 kWh piekuren.

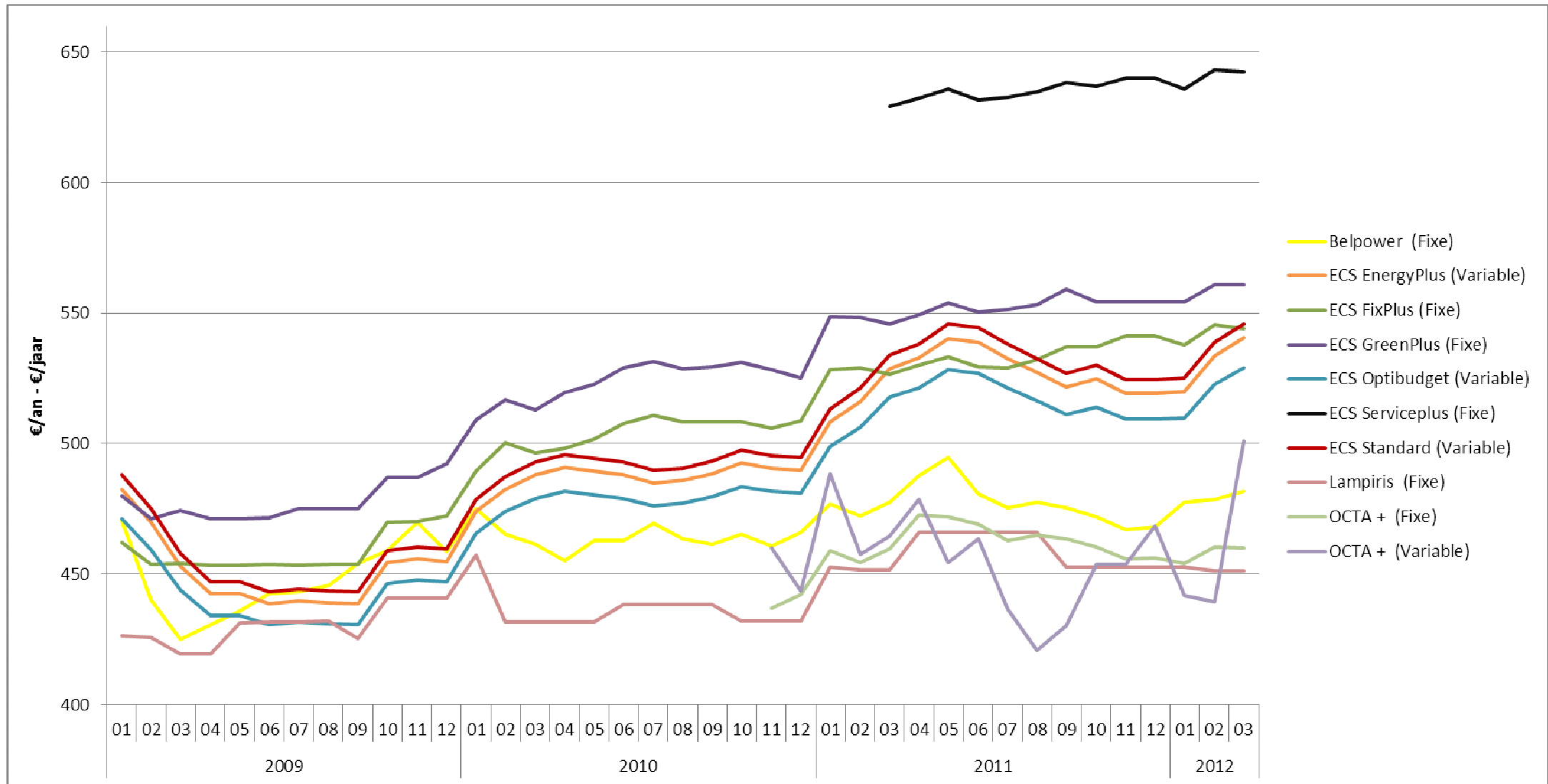


Historiek van de prijzen voor huishoudelijke afnemers

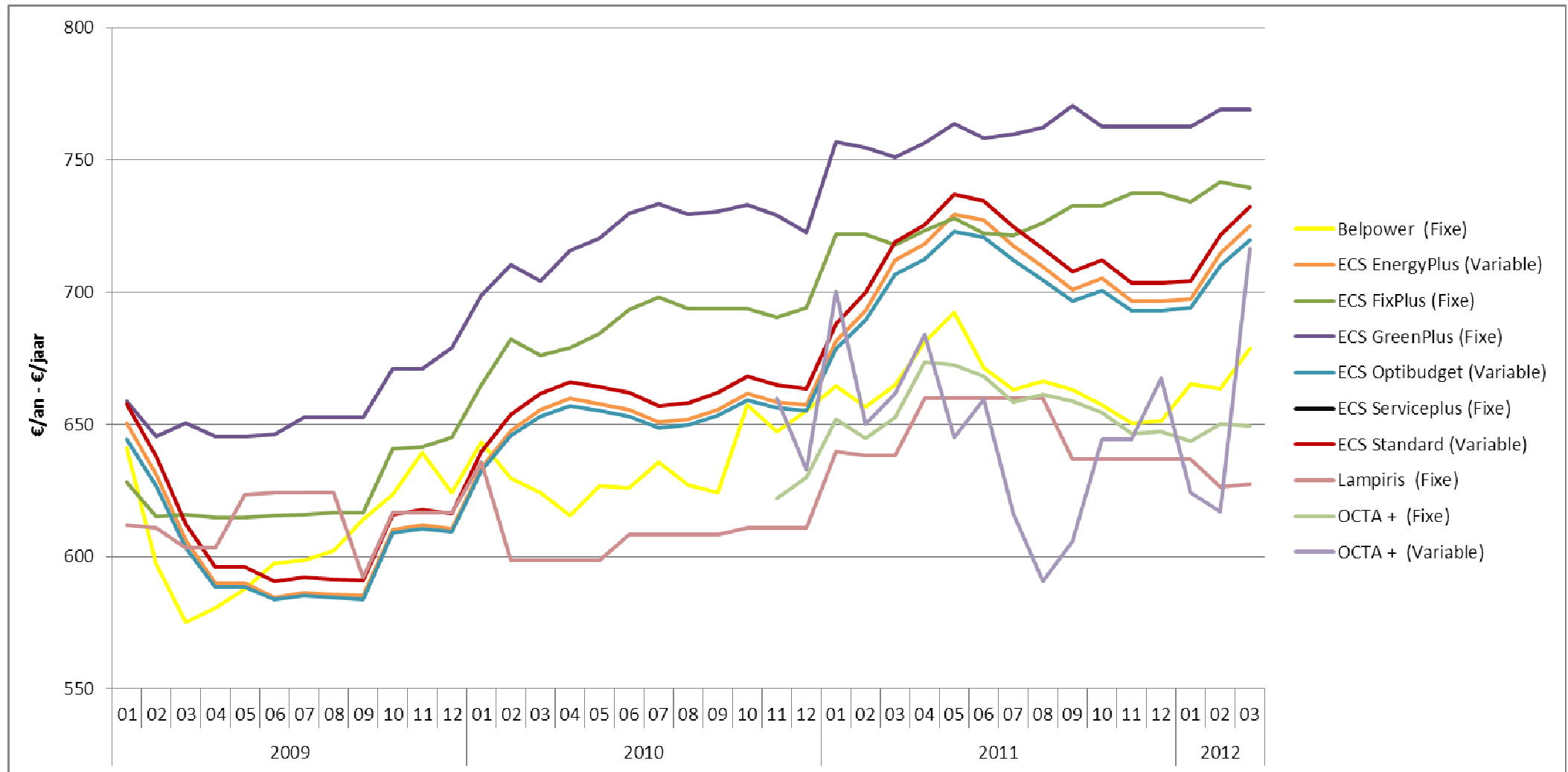
2.2 Kleine verbruiker 600 kWh



2.3 Mediane verbruiker 2036 kWh

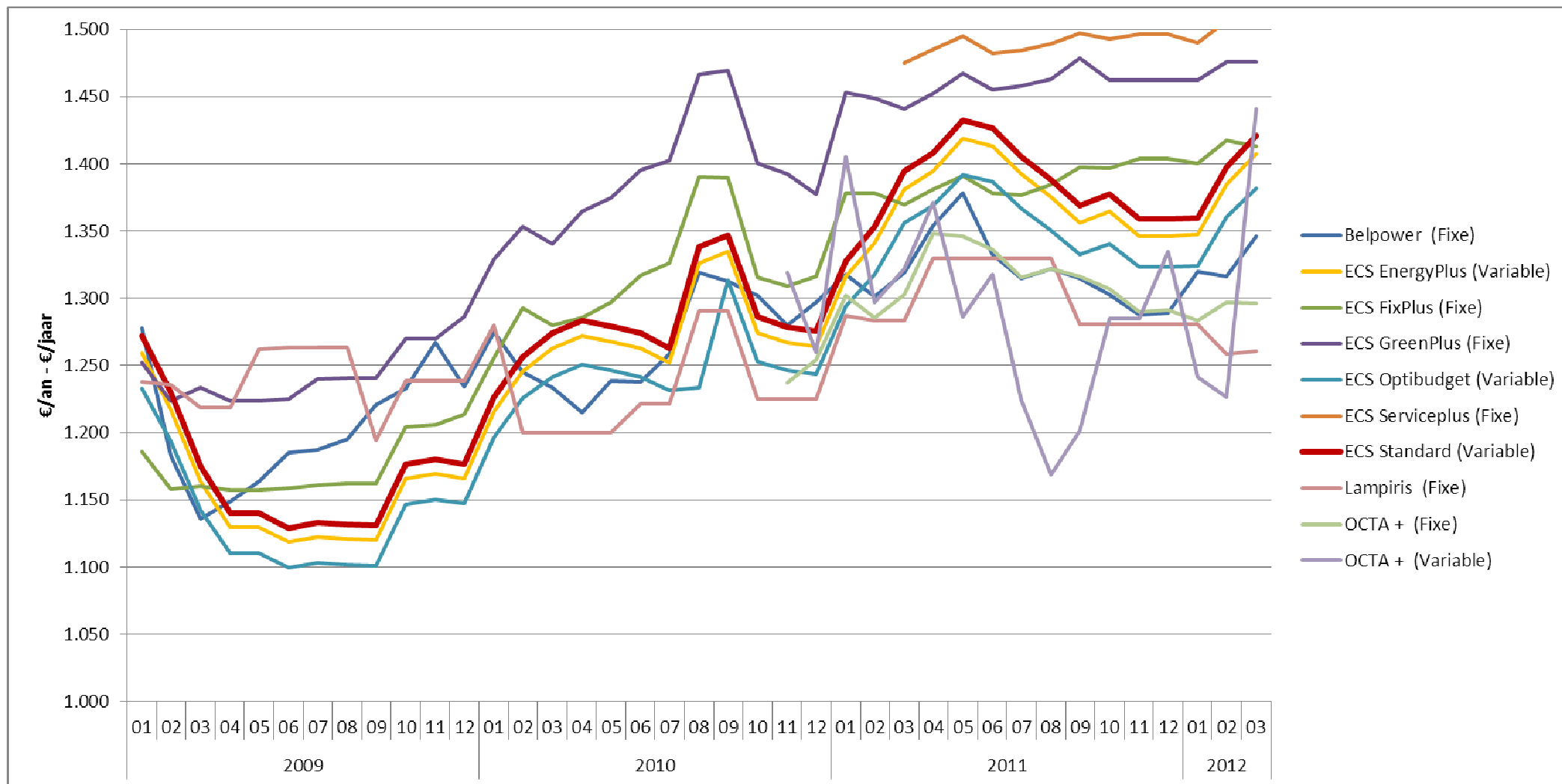


2.4 Verbruiker van het type DCI¹ die overeenstemt met een gemiddeld gezin: 3500 kWh (1600 kWh piekuren + 1900 kWh daluren)



¹ Volgens de definitie van Eurostat

2.5 Grote verbruiker : 3600 kWh piekuren + 3900 kWh daluren



2.6 Evolutie van de factuur van de mediane afnemer

	Juni 2011	September 2011	December 2011	Maart 2011	Δ Juni/Maart	Δ December/Maart
Belpower (Vast)	481	475	468	482	0,2%	2,9%
ECS EnergyPlus (Variabel)	539	522	519	540	0,3%	4,1%
ECS FixPlus (Vast)	530	537	541	544	2,7%	0,5%
ECS GreenPlus (Vast)	550	559	554	561	1,9%	1,2%
ECS Optibudget (Variabel)	527	511	509	529	0,4%	3,9%
ECS Standard (Variabel)	544	527	525	546	0,3%	4,1%
Lampiris (Vast)	466	453	453	451	-3,2%	-0,3%
OCTA + (Vast)	469	464	456	501	6,8%	9,9%
OCTA + (Variabel)	463	430	468	460	-0,7%	-1,8%

De bedragen in deze tabel vertegenwoordigen de totale prijs die een mediane gebruiker betaalt voor 12 maanden als hij zijn contract in de betrokken maand ondertekent en alle andere parameters ongewijzigd blijven.

In de loop van het eerste kwartaal 2012 vertonen de prijzen die de meeste leveranciers toepassen een stijgende trend.

In maart 2012 bedroeg de winst die een mediane afnemer, die momenteel door de standaardleverancier wordt bevoorrad, kan realiseren door een contract met een andere leverancier aan te gaan, ongeveer maximum 95 €, een vermindering van zijn jaarlijkse factuur met 17,3%.

2.1 Evolutie van de verschillende posten van de factuur – exclusief het gedeelte energie

Voor een afnemer van het type DCI (1600 kWh volle uren + 1900 kWh daluren) zijn de distributiekosten tussen 2011 en 2012 met 2,5% gestegen.

Kosten (excl. btw)	2011	2012	Δ 2011/2012
Tarief dag	70,09	72,6	3,6%
Tarief nacht	44,94	44,83	-0,2%
Meetactiviteit	8,49	8,49	0,0%
Openbare dienstverplichting	37,59	38,39	2,1%
Compensatie netverliezen	14,81	16,89	14,0%
Lasten niet gekapitaliseerde pensioenen	19,32	18,97	-1,8%
Systeembelasting	8,55	8,47	-0,9%
wegenisvergoeding	21,07	21,8	3,5%
Totaal distributiekosten	224,85	230,44	2,5%
Transportkosten	30,41	30,41	0,0%
ODV (artikel 26)	25,92	26,76	3,2%
Federale bijdrage	18,77	17,82	-5,1%
Totaal andere kosten	75,1	74,99	-0,1%
Totaal kosten	299,95	305,43	1,8%

2.2 Groene stroom

3.1 Gewone gemiddelde prijs per GSC

Deze prijs stemt overeen met de gemiddelde prijs per transactie, waarbij elke transactie hetzelfde gewicht heeft.

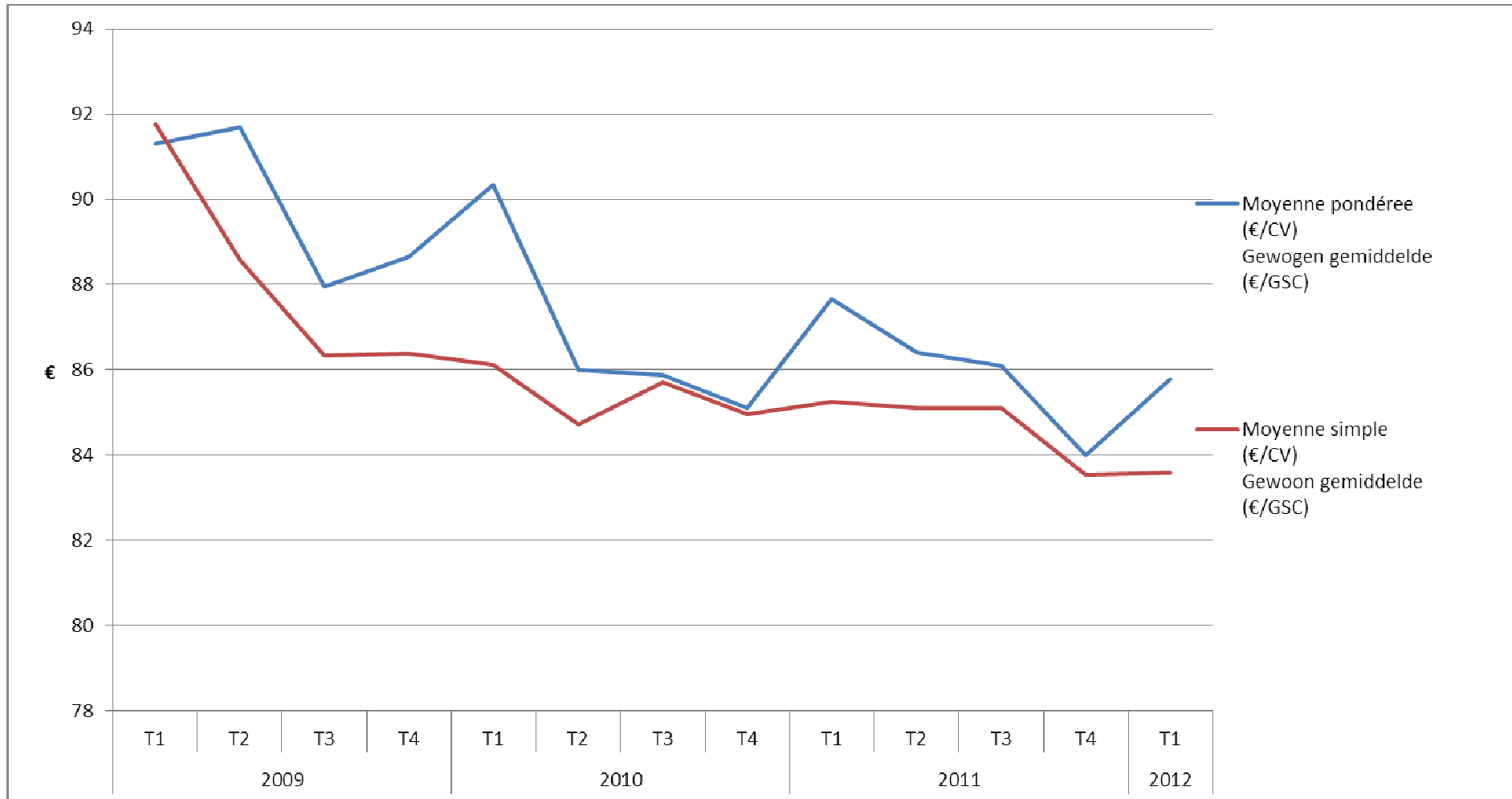
- Voor het eerste kwartaal 2011 bedraagt deze prijs 85,25 €/GSC.
- Voor het tweede kwartaal 2011 bedraagt deze prijs: 85,10 €/GSC.
- Voor het derde kwartaal 2011 bedraagt deze prijs: 85,10 €/GSC.
- Voor het vierde kwartaal 2011 bedraagt deze prijs: 83,53 €/GSC
- Van 01/01/2012 tot 15/03/2012 bedraagt deze prijs: 83,58 €/GSC

3.2 Gemiddelde gewogen prijs per GSC

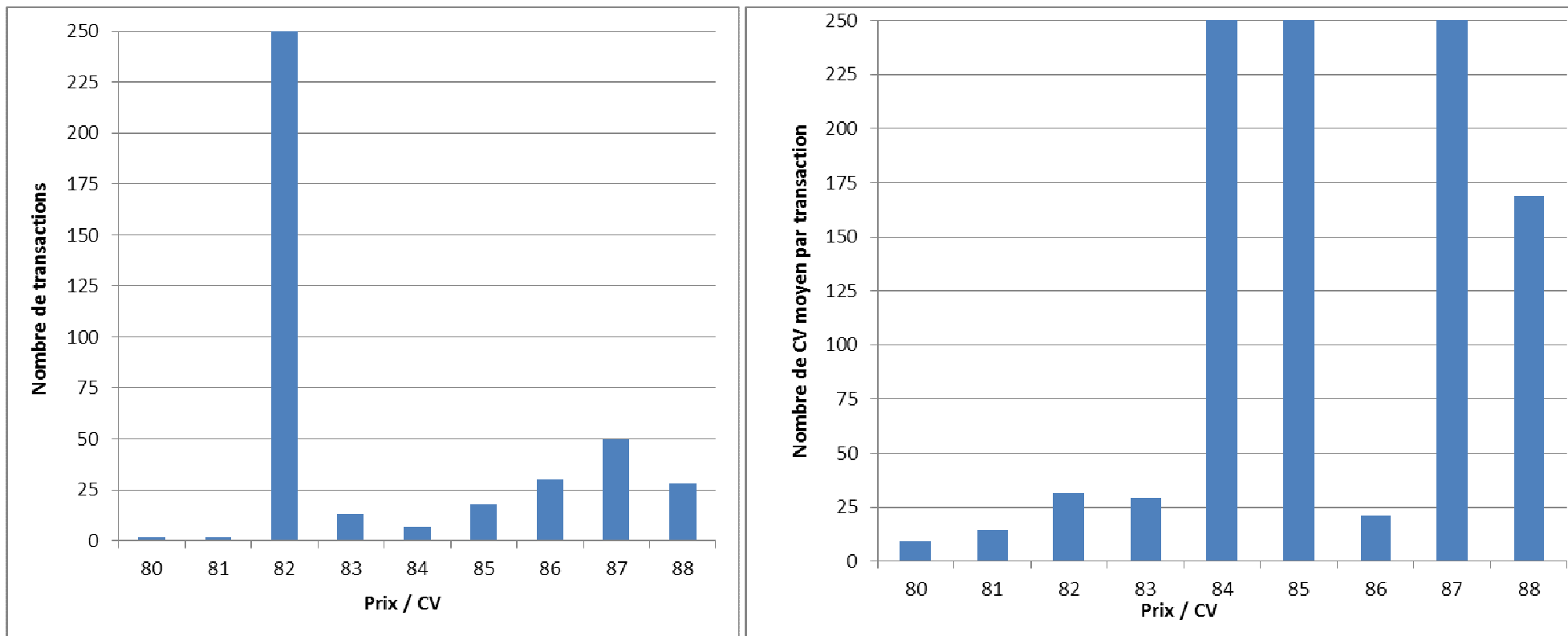
In dit geval hebben de transacties een gewicht dat afhangt van het aantal GSC. Dit bedrag stemt dus overeen met de gemiddelde prijs per transactie, gewogen volgens het aantal GSC per transactie:

- Voor het eerste kwartaal 2011 (van 01/01/2011 tot 07/04/2011) bedraagt deze prijs 87,67 €/GSC.
- Voor het tweede kwartaal 2011 (van 08/04/2011 tot 30/06/2011) bedraagt deze prijs: 86,41 €/GSC.
- Voor het derde kwartaal 2011 (van 01/07/2011 tot 30/09/2011) bedraagt deze prijs: 86,1 €/GSC.
- Voor het vierde kwartaal 2011 bedraagt deze prijs: 83,99 €/GSC
- Van 01/01/2012 tot 15/03/2012 bedraagt deze prijs: 85,79 €/GSC

2.3.3 Evolutie van de prijzen van groenestroomcertificaten



3.1 2.3.5 Aantal transacties en gemiddeld aantal GSC per transactie – voor het derde kwartaal 2011

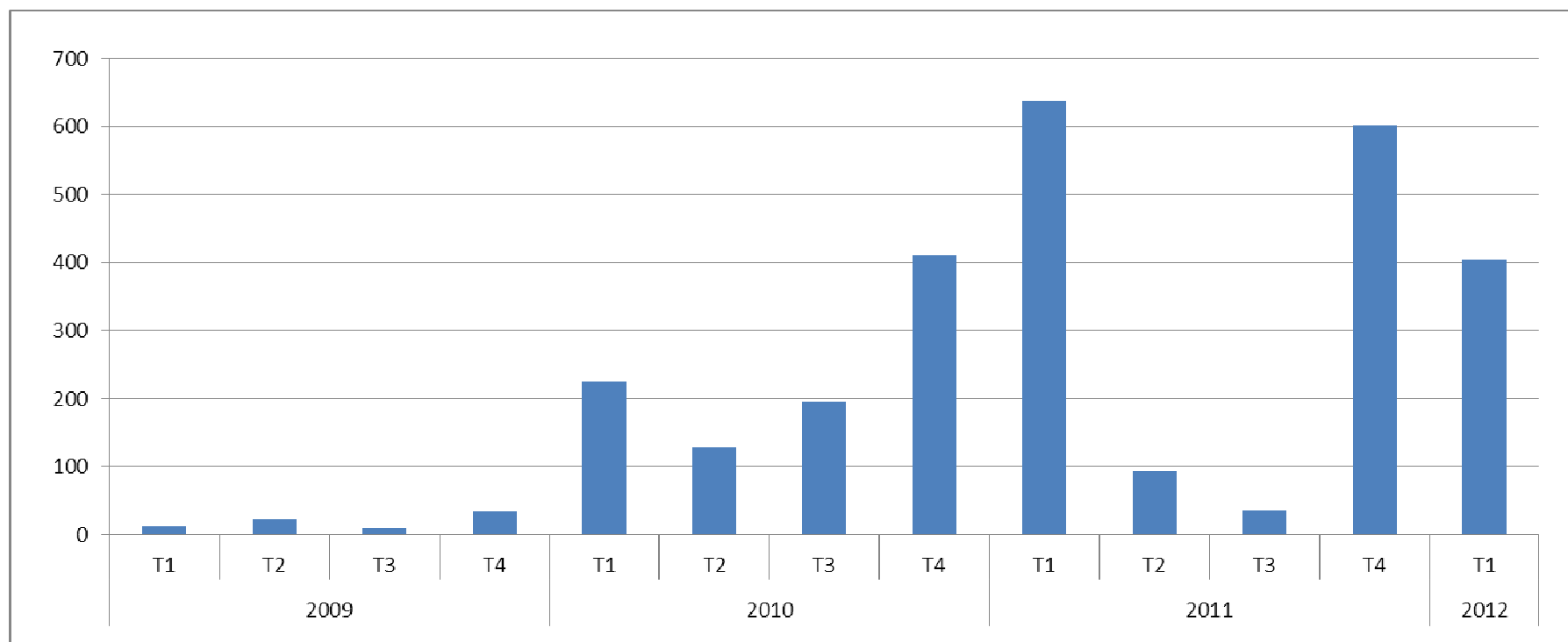


Om de leesbaarheid van de grafiek met het aantal transacties te verhogen, wordt de waarde 252 aan de prijs van 82 € / GSC niet volledig weergegeven.

Om de leesbaarheid van de grafiek met het gemiddelde aantal GSC per transactie te verhogen, worden de waarden 5544 aan de prijs van 84 € / GSC, 304 aan de prijs van 85 € / GSC en 375 aan de prijs van 87 € / GSC niet volledig weergegeven.

- Aantal ingeruilde GSC tijdens het eerste kwartaal 2011: 36.360
- Aantal ingeruilde GSC tijdens het tweede kwartaal 2011: 1.432
- Aantal ingeruilde GSC tijdens het derde kwartaal 2011: 853
- Aantal ingeruilde GSC tijdens het vierde kwartaal 2011: 23.598
- Aantal ingeruilde GSC van 1/1/2012 tot 15/03/2012: 38.576
- Aantal transacties tijdens het eerste kwartaal 2011: 638
- Aantal transacties tijdens het tweede kwartaal 2011: 94
- Aantal transacties tijdens het derde kwartaal 2011: 35
- Aantal transacties tijdens het vierde kwartaal 2011: 601
- Aantal transacties van 1/1/2012 tot 15/03/2012: 404
- Financieel volume van de transacties uitgevoerd in het eerste kwartaal 2011: 3.187.700 €
- Financieel volume van de transacties uitgevoerd in het tweede kwartaal 2011: 123.728 €
- Financieel volume van de transacties uitgevoerd in het derde kwartaal 2011: 73.451 €
- Financieel volume van de transacties uitgevoerd in het vierde kwartaal 2011: 1.981.911 €
- Financieel volume van de transacties van 01/01/2012 tot 15/03/2012: 3.309.516 €

2.3.5 Historiek van het volume transacties

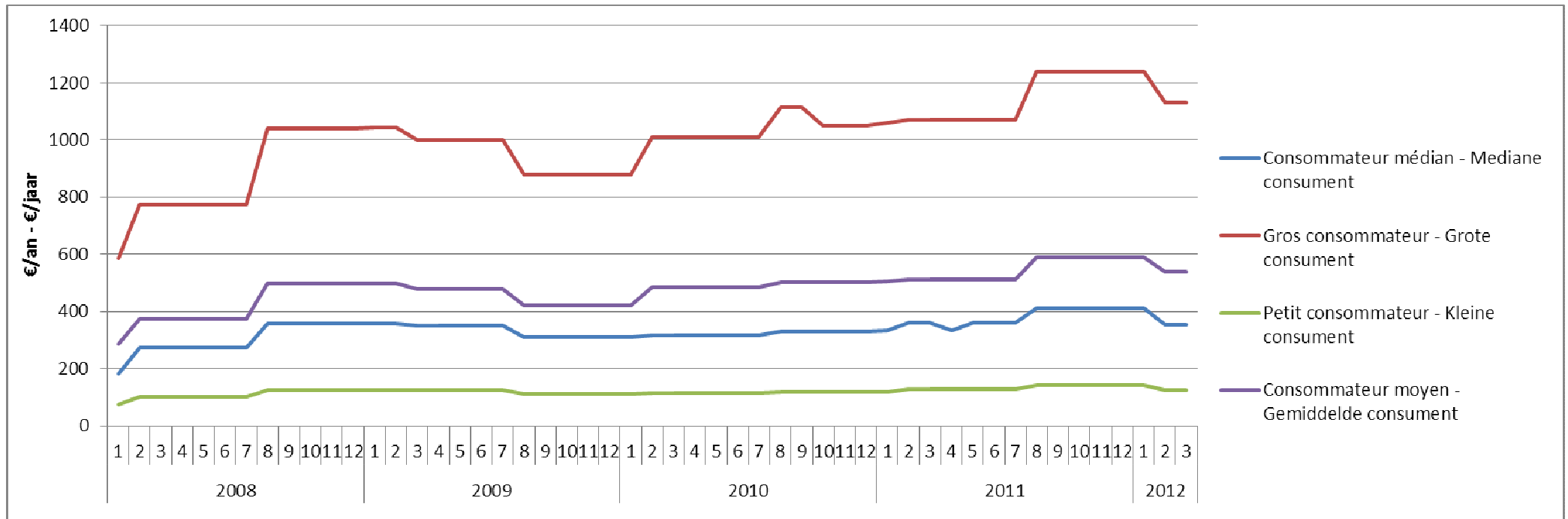


2.3 Beschermde afnemers

Sinds februari 2012, zijn er nieuwe sociale tarieven van toepassing. We stellen een aanzienlijke daling van deze tarieven vast.

	08/2011 – 01/2012	02/2012 – 07/2012	
Normaal tarief (c€/kWh)	18,17	15,39	-15,3%
Bi-uurtarief			
dag (c€/kWh)	20,42	18,19	-10,9%
nacht (c€/kWh)	12,92	11,97	-7,4%

Evolutie van de jaarlijkse kostprijs voor verschillende soorten afnemers



3. Gas

3.1 Aanbiedingen op de markt

Onderstaande tabel geeft het aantal aanbiedingen in het 3de kwartaal 2011 waarmee de verbruiker kan besparen op zijn jaarfactuur in vergelijking met de standaardleverancier:

	Kleine verbruiker	Mediane verbruiker	Grote verbruiker
Vrijheidsgraad	5	6	6

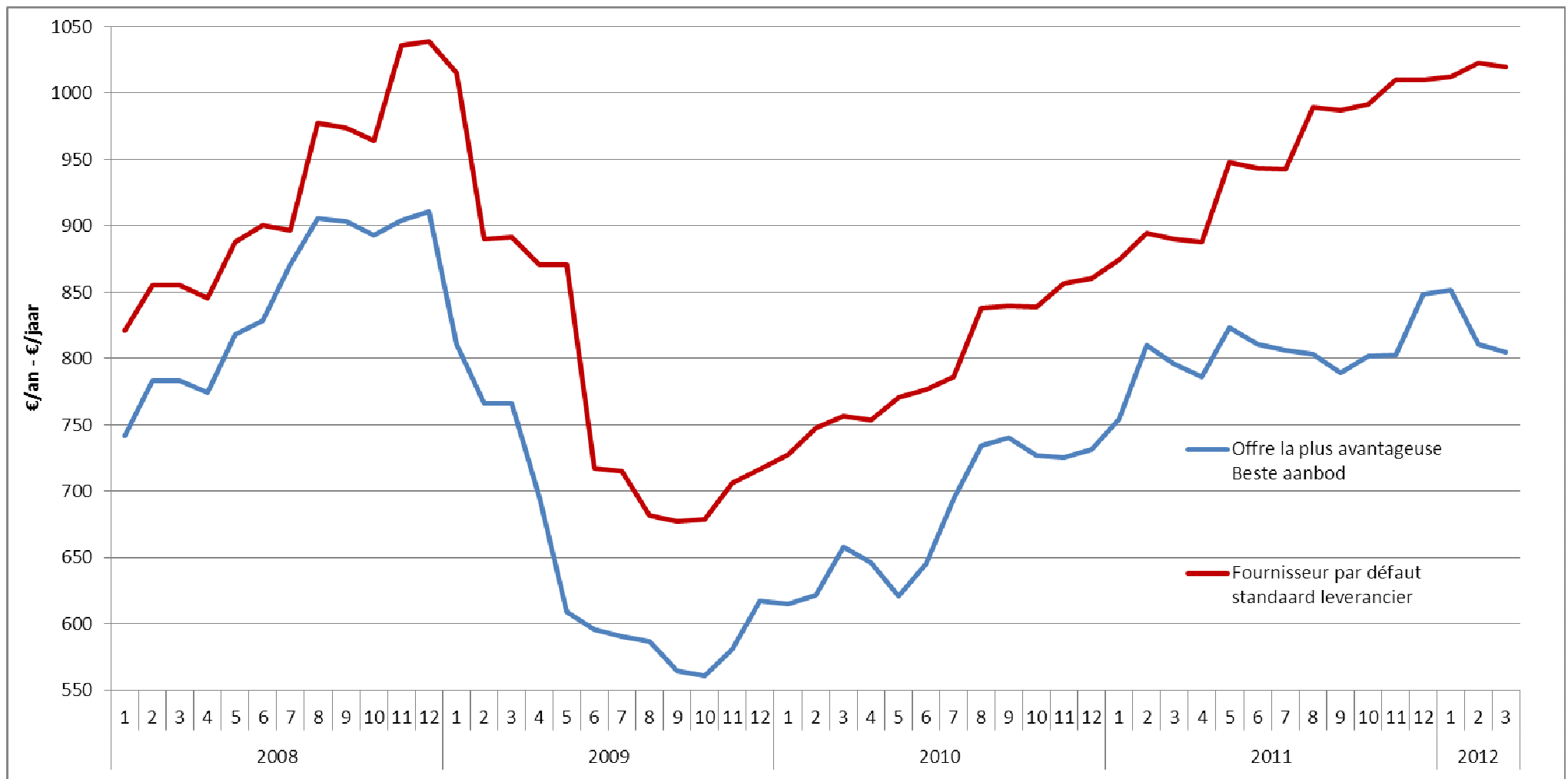
We zien dat voor een kleine verbruiker de 'vrijheidsgraad', d.w.z. het aantal aanbiedingen dat voor hem bestemd is, iets kleiner is dan voor de andere verbruiksprofielen.

Het aanbod dat overeenstemt met de standaardleverancier is op de volgende pagina's vermeld onder de term "ECS standaard (variabel tarief)".

De verbruiksniveaus voor gas zijn:

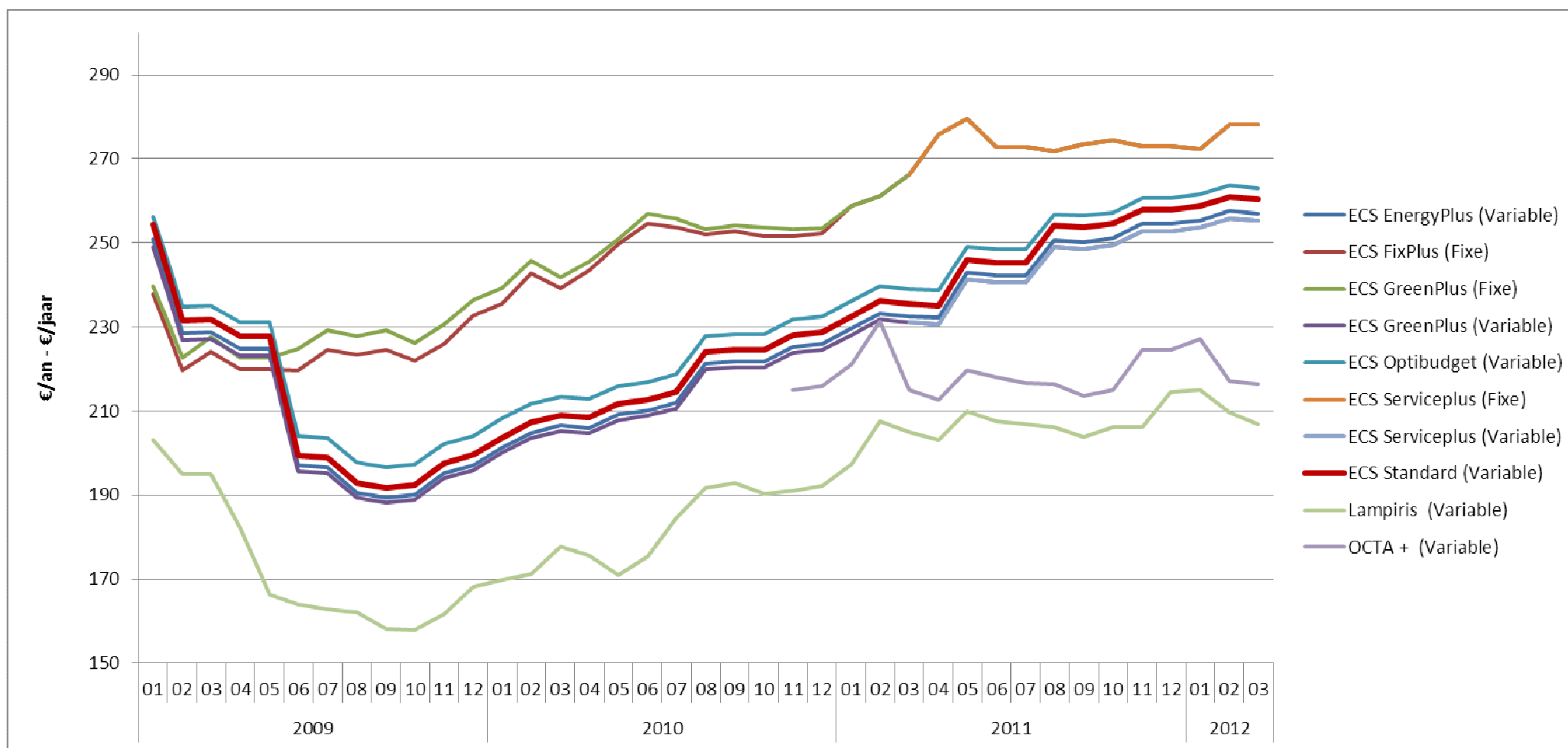
- Kleine verbruiker: afnemer met een jaarverbruik van 2326 kWh.
- Mediane verbruiker: Brusselse afnemer met een jaarverbruik van 12728 kWh.
- Grote verbruiker: afnemer met een jaarverbruik van 23260 kWh.

Onderstaande grafiek geeft de evolutie van de jaarfactuur (€/jaar) voor een mediane afnemer (12.728 kWh) die nog steeds wordt bevoorraad door de standaard-leverancier en van de goedkoopste aanbieding op de markt. De besparingen die kunnen worden behaald door van leverancier te veranderen worden verder in dit document voorgesteld.

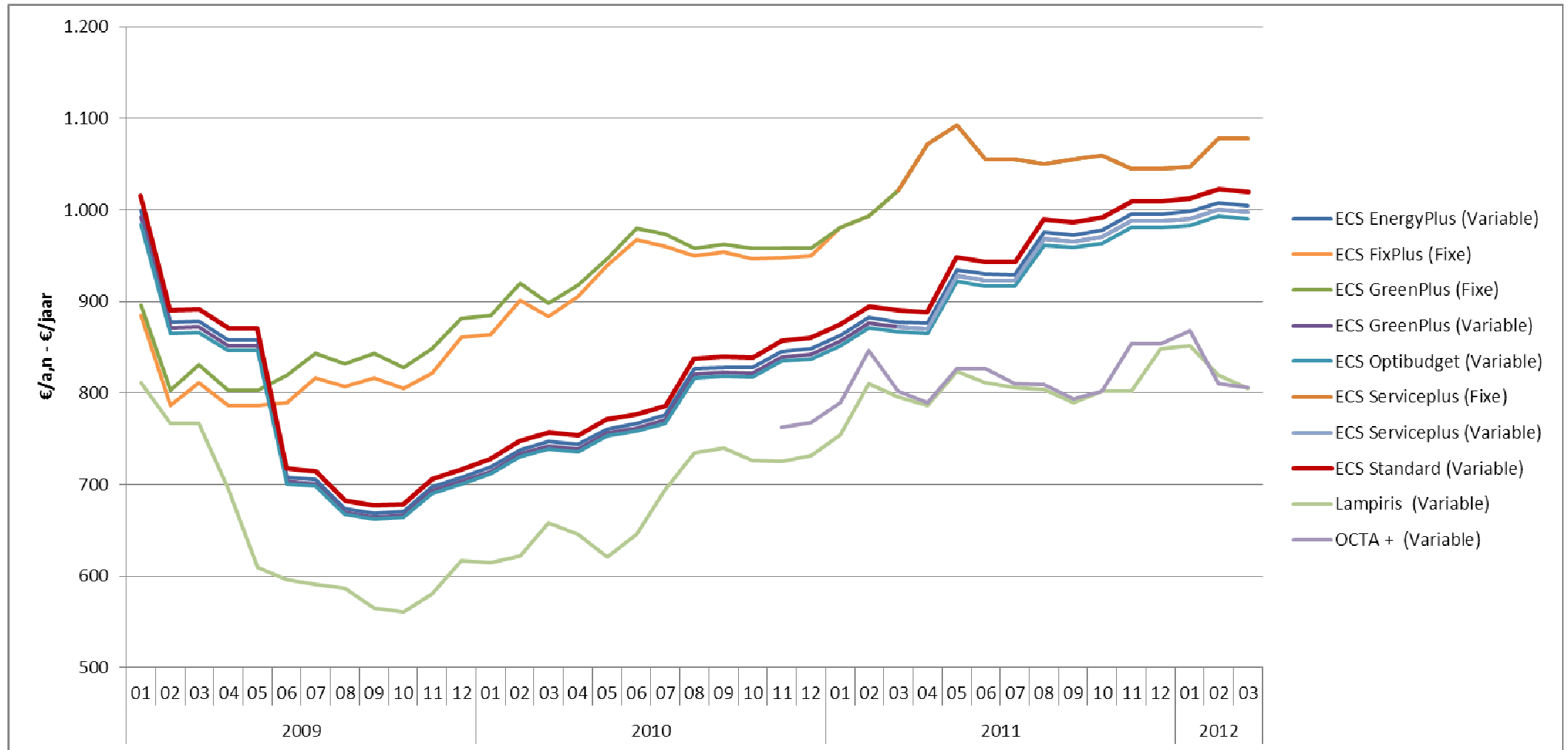


3.2 Historiek van de prijzen voor huishoudelijke afnemers

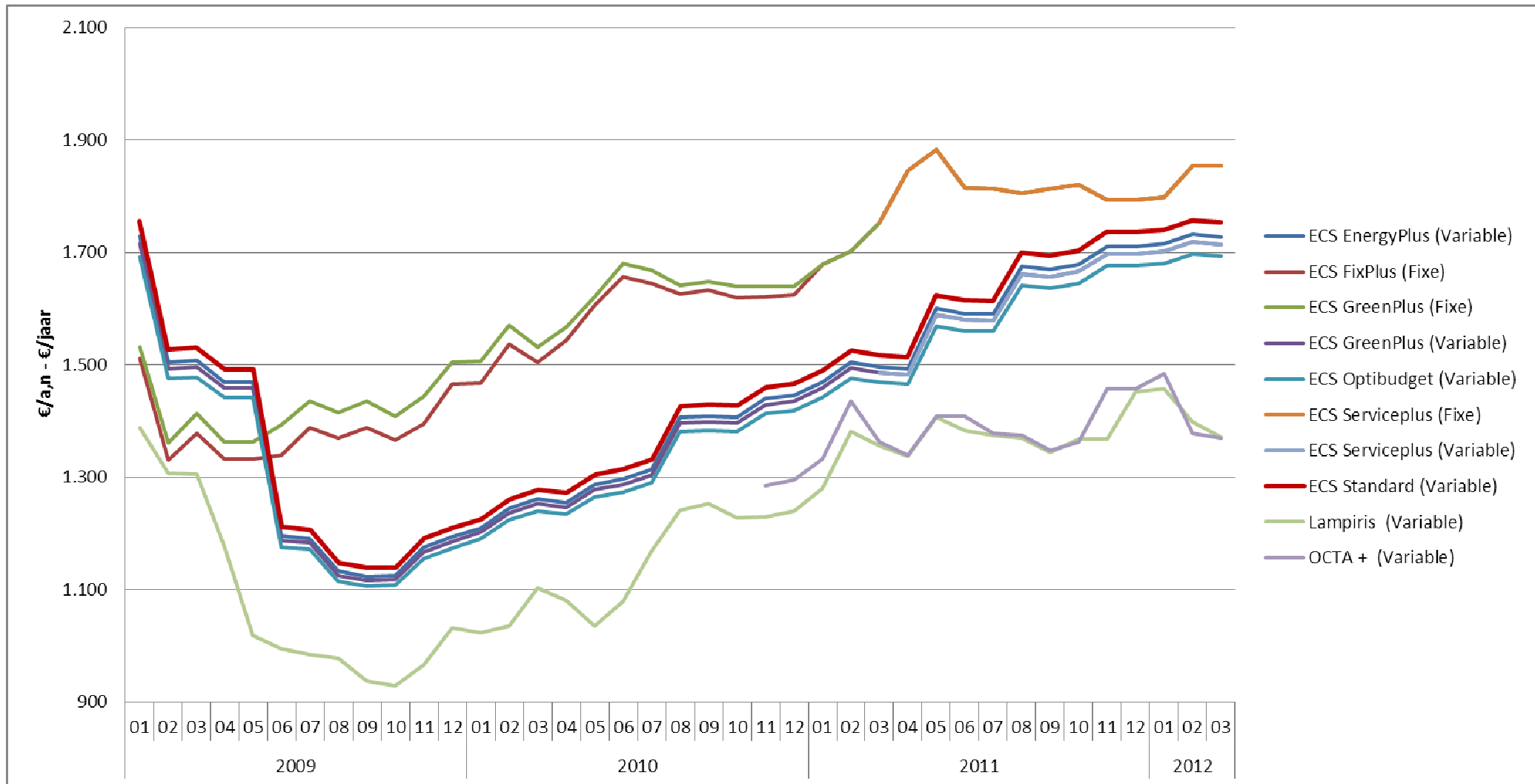
3.2.1 Kleine verbruiker 2326 kWh



3.2.2 Mediane verbruiker : 12.728 kWh



3.2.3 Grote verbruiker : 23260 kWh



3.2.4 Evolutie van de factuur van de mediane afnemer

	Juin 2011	Septembre 2011	Décembre 2011	Mars 2012	Δ Juin/Mars	Δ Décembre/Mars
ECS EnergyPlus (Variable)	930	973	995	1005	8,1%	1,0%
ECS FixPlus (Fixe)	1055	1055	1045	1078	2,1%	3,2%
ECS GreenPlus (Fixe)	1055	1055	1045	1078	2,1%	3,2%
ECS GreenPlus (Variable)	923	966	988	998	8,1%	1,0%
ECS Optibudget (Variable)	917	959	980	990	8,0%	1,0%
ECS Standard (Variable)	943	987	1010	1020	8,1%	1,0%
Lampiris (Variable)	811	790	848	804	-0,8%	-5,2%
OCTA + (Variable)	827	794	853	806	-2,5%	-5,5%

We stellen vast dat de jaarlijkse factuur van een mediane verbruiker, bevoorraad door de standaardleverancier, met ongeveer 8% is gestegen tussen juni 2011 en maart 2012 (excl. sociaal tarief).

In maart bedraagt de winst die een mediane verbruiker die momenteel wordt bevoorraad door de standaardleverancier kan realiseren door een contract aan te gaan met een andere leverancier 216 €; dat is een vermindering van zijn jaarlijkse factuur met 21%.

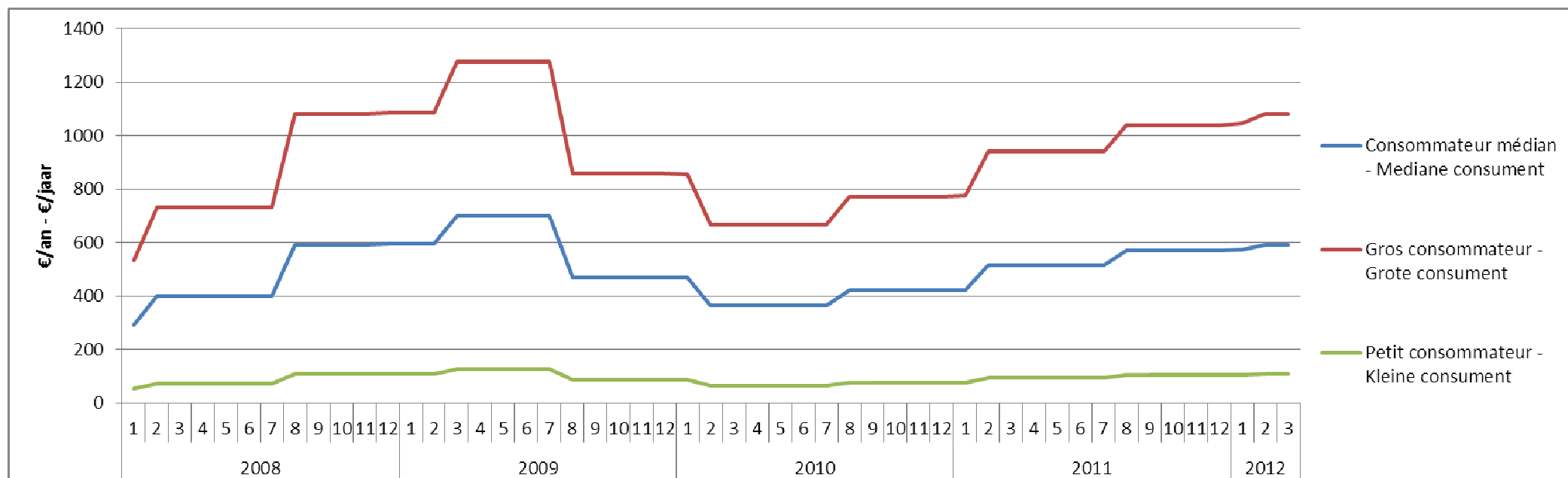
3.3 Beschermde afnemers

3.3.1 Specifiek sociaal tarief

Op 1 februari 2012 werden de sociale tarieven gewijzigd. We stellen een stijging van 3,6% vast ten opzichte van het vorige tarief.

	08/2011 – 01/2012	02/2011 – 07/2012	
Prijs (c€/kWh)	4,417	4,575	↑ 3,6%

Evolutie van de jaarlijkse kostprijs voor verschillende soorten verbruikers



2.1 Evolutie van de verschillende posten van de factuur – exclusief het gedeelte energie

Voor een residentiële afnemer die jaarlijks 12728 kWh verbruikt, zijn de distributiekosten tussen 2011 en 2012 met 1,7% gestegen.

Kosten (excl. btw)	2011	2012	Δ 2011/2012
Vaste vergoeding	61,56	62,76	1,9%
Verbruik	92,94	95,33	2,6%
Systeembeheer	9,24	9,24	0,0%
Meetactiviteit	7,88	7,88	0,0%
ODV vergoeding	10,86	11,11	2,3%
Pensioenlast	18,57	18,16	-2,2%
Totaal distributiekosten	201,05	204,49	1,7%
Wegenisvergoeding	13,78	14,27	3,5%
Andere toeslagen	1,32	1,31	-0,7%
Openbare Dientverplichtingen	-	8,40	-
Total autres coûts	15,1	23,98	58,8%
Total coûts	216,15	228,47	5,7%