

OBSERVATORIUM VAN DE GAS- EN ELEKTRICITEITSPRIJZEN BRUSSELS HOOFDSTEDELIJK GEWEST

1^{ste} en 2^{de} kwartaal 2011

1. Inleiding

Hoewel de CREG (de federale regulator) bevoegd is voor de tarieven, zal BRUGEL, in het kader van zijn informatieopdracht, vanaf 2011 een Observatorium van de gas- en elektriciteitsprijzen publiceren voor het Brussels Hoofdstedelijk Gewest.

Dit Observatorium van de prijzen heeft tot doel aan de overheid informatie te verstrekken over de evolutie van de prijzen van elektriciteit en aardgas in het Brussels Hoofdstedelijk Gewest. Het zal meer bepaald een betere zichtbaarheid mogelijk maken van de prijzen die worden toegepast ten gevolge van de vrijmaking van de energiemarkt. De eerste editie heeft betrekking op de eerste zes maanden van 2011. In de toekomst zal het Observatorium op kwartaalbasis worden gepubliceerd.

Het Observatorium heeft hoofdzakelijk betrekking op de prijzen die worden toegepast voor de residentiële verbruikers. Het document bevat ook een historisch overzicht van de evolutie van de prijzen voor verschillende types van klanten sinds de volledige liberalisering van de energiemarkten in het Brussels Hoofdstedelijk Gewest, met name in januari 2007.

De informatie in verband met de prijzen wordt op vrijwillige basis aan BRUGEL verstrekt door verschillende leveranciers. De observaties in dit document zijn onttrokken aan gegevens die werden verzameld bij de belangrijkste leveranciers die actief zijn op de residentiële markt.

Het gedeelte over de sociale tarieven is opgesteld op basis van cijfers die door de CREG werden bekendgemaakt.

2. Elektriciteit

2.1 Aanbiedingen op de markt

Onderstaande tabel geeft het aantal aanbiedingen weer in het 1^{ste} en 2^{de} kwartaal 2011 die de verbruiker in staat stellen te besparen op zijn jaarfactuur in vergelijking met de standaardleverancier ('vrijheidsgraad'):

	Kleine afnemer	Mediane afnemer	Grote verbruiker
vrijheidsgraad	5	7	7

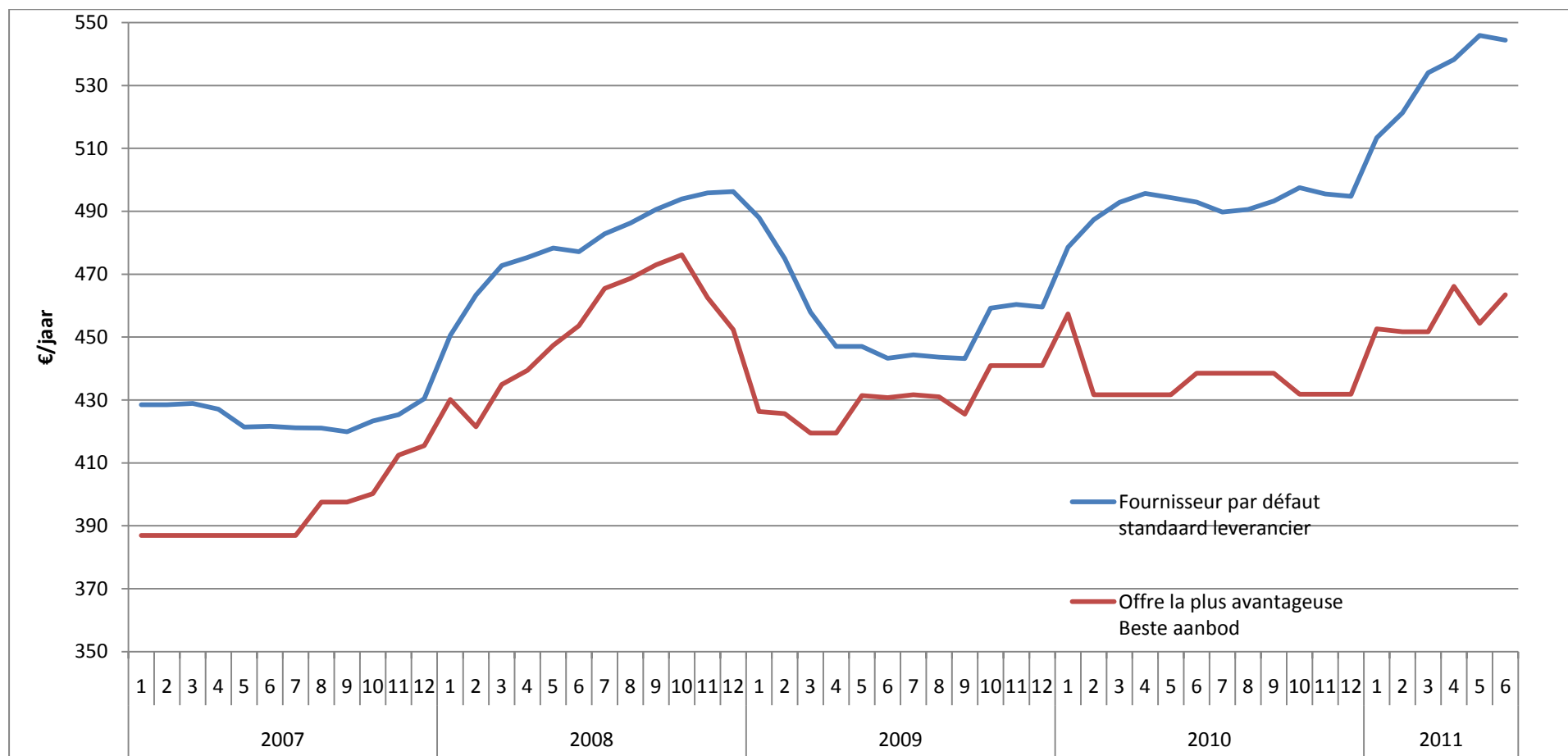
Ter herinnering: de standaardleverancier moet sinds 1 januari 2007 de verbruikers bevoorraden die nog geen overeenkomst met een leverancier hebben ondertekend. We merken op dat de 'vrijheidsgraad' voor een kleine verbruiker kleiner is dan voor de andere verbruiksprofielen.

Het aanbod dat overeenstemt met de standaardleverancier is in de volgende pagina's opgenomen onder de term 'ECS standaard (variabel tarief)'.

De afnemerscategorieën worden als volgt omschreven:

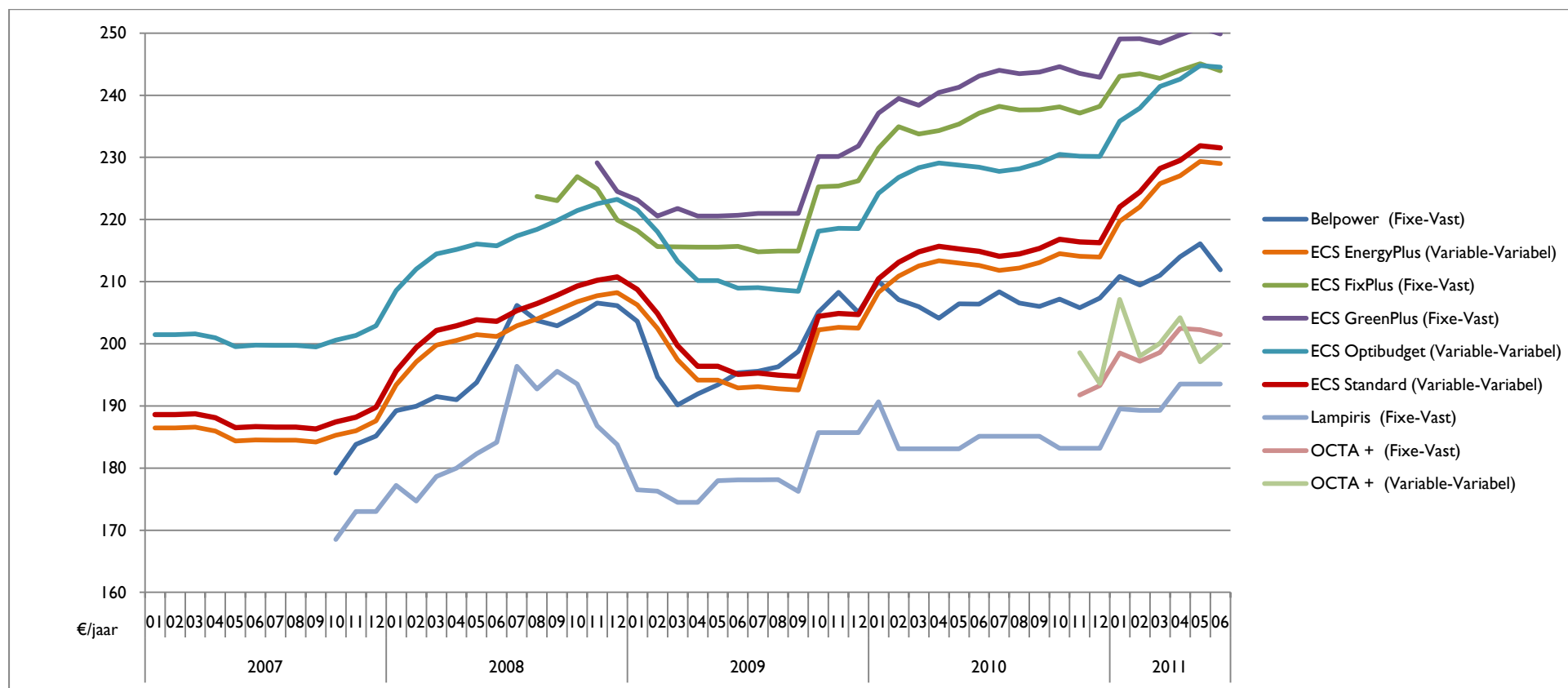
- Kleine afnemer: afnemer met een jaarverbruik van 600 kWh (piekuren).
- Mediane afnemer: afnemer met een jaarverbruik van 2036 kWh (piekuren).
- Gemiddeld gezin: afnemer met een jaarverbruik van 1600 kWh (piekuren) + 1900 kWh (daluren).
- Grote verbruiker: afnemer met een jaarverbruik van 3600 kWh (piekuren) + 3900 kWh (daluren).

Onderstaande grafiek geeft de evolutie weer van de jaarlijkse factuur voor een mediane afnemer die nog steeds wordt bevoorraadt door de standaardleverancier en door de leverancier met het goedkoopste aanbod op de markt. Het Brussels mediaan verbruik bedraagt 2036 kWh piekuren.

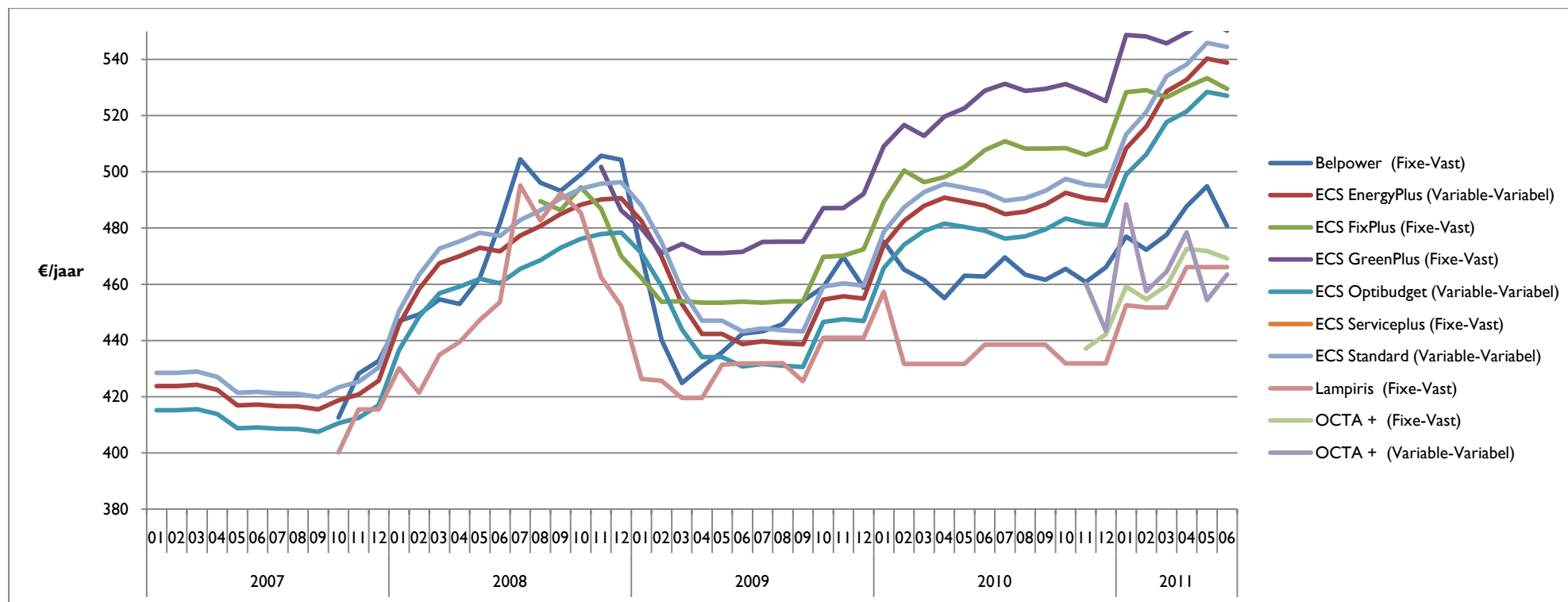


2.2 Prijshistoriek voor huishoudelijke afnemers

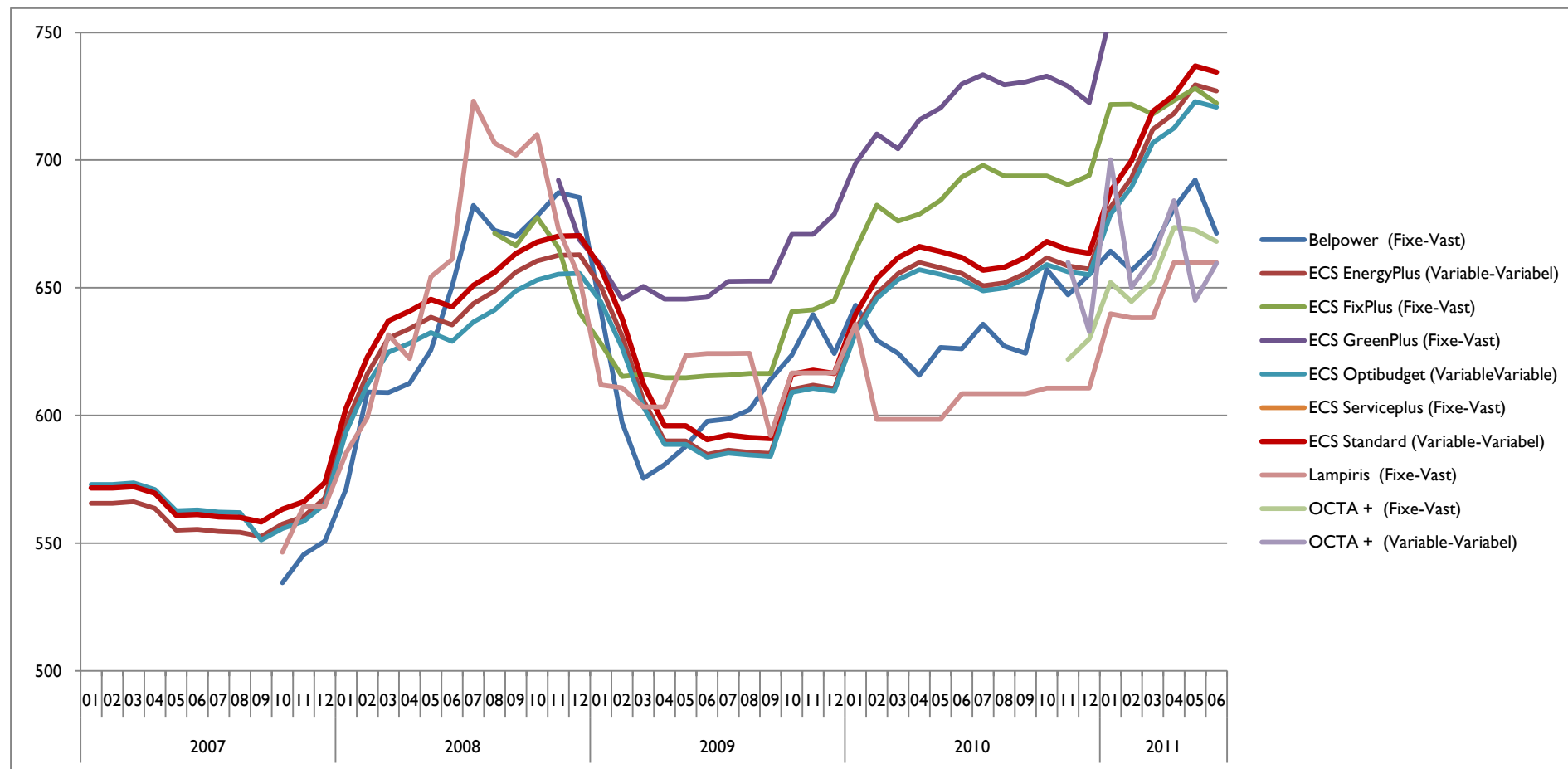
2.2.1 Kleine afnemer 600 kWh



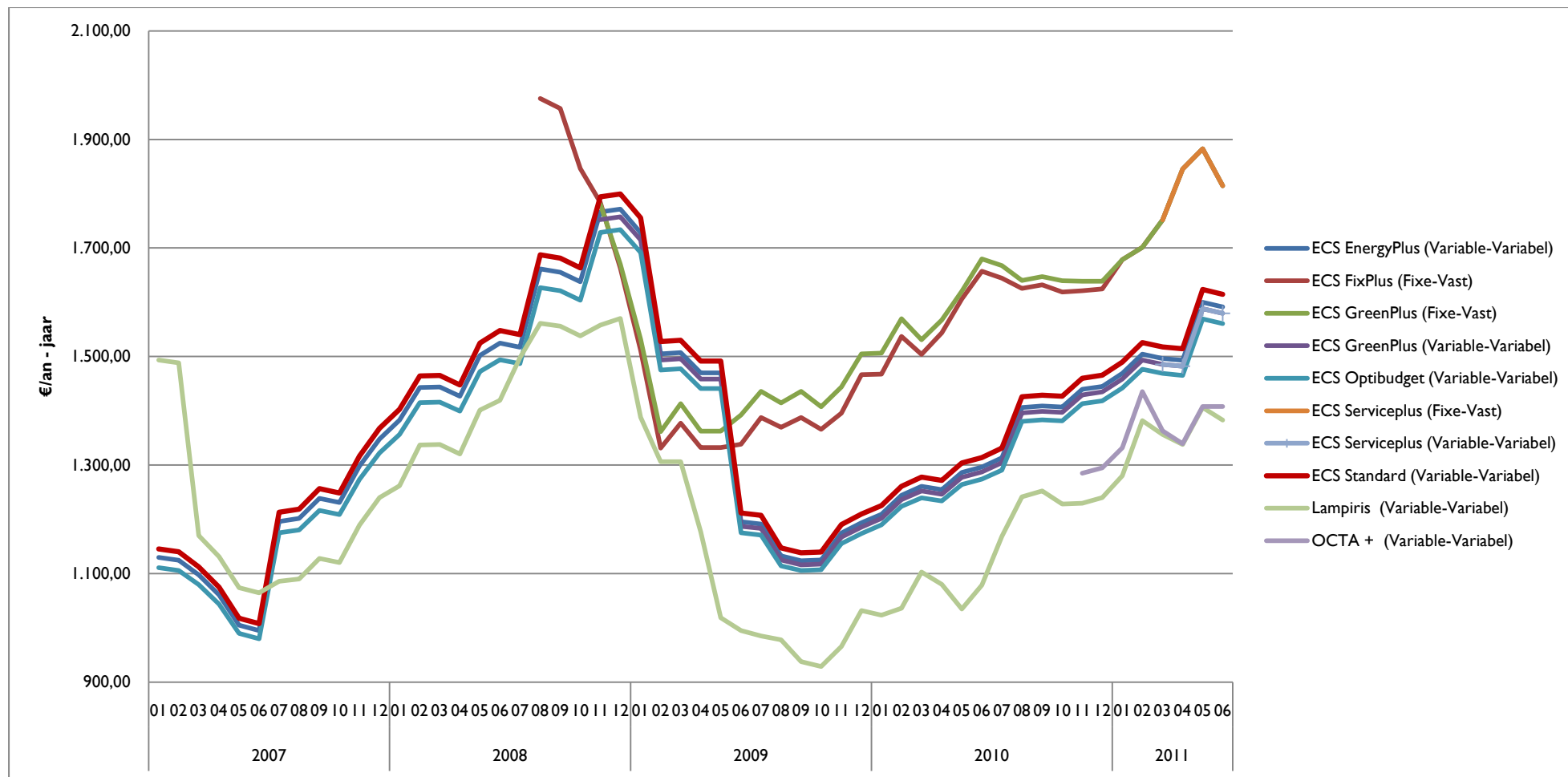
2.2.2 Mediane afnemer 2036kWh



2.2.3 Gemiddeld gezin: afnemer met een jaarverbruik van 1600 kWh (piekuren) + 1900 kWh (daluren)



2.2.4 Grote verbruiker: afnemer met een jaarverbruik van 3600 kWh (piekuren) + 3900 kWh (daluren)



2.2.5 Evolutie van de factuur van de mediane afnemer

	december 2010	januari 2010	maart 2010	juni 2010	Δ Dec/Jan	Δ Jan/Maart	Δ Maart/Juni
Belpower (Vast)	466,07	477,00	477,58	480,64	2,3%	0,1%	0,6%
ECS EnergyPlus (Variabel)	489,86	508,37	528,64	538,81	3,8%	4,0%	1,9%
ECS FixPlus (Vast)	508,60	528,35	526,52	529,51	3,9%	-0,3%	0,6%
ECS GreenPlus (Vast)	525,20	548,71	545,73	550,25	4,5%	-0,5%	0,8%
ECS Optibudget (Variabel)	480,95	499,06	517,68	527,08	3,8%	3,7%	1,8%
ECS Standard (Variabel)	494,75	513,38	534,06	544,43	3,8%	4,0%	1,9%
Lampiris (Vast)	431,86	452,57	451,72	466,12	4,8%	-0,2%	3,2%
OCTA + (Vast)	442,21	459,14	459,52	469,17	3,8%	0,1%	2,1%
OCTA + (Variabel)	443,44	488,45	464,45	463,47	10,2%	-4,9%	-0,2%

De bedragen die in deze tabel zijn opgenomen, stemmen overeen met de totale prijs die een mediane verbruiker betaalt voor 12 maanden indien hij zijn overeenkomst in de loop van de betrokken maand ondertekent, en elke andere parameter constant blijft.

We stellen vast dat de jaarfactuur van een mediane afnemer gemiddeld met 4,2% is gestegen tussen december 2010 en januari 2011. Tussen januari en februari 2011 hebben bepaalde leveranciers hun prijzen licht laten dalen.

In juni 2011 bedroeg de winst die een mediane afnemer die momenteel wordt bevoorraad door de standaardleverancier kan behalen door een overeenkomst te sluiten met een leverancier maximaal 81 €, d.i. een vermindering van zijn jaarfactuur met 14%.

2.3 Groene stroom

Belangrijke opmerking: de uiterste datum voor inlevering van de Groene Stroom Certificaten (GSC) door de leveranciers in het kader van hun quotumverplichtingen werd met een week uitgesteld tot 7 april 2011. Door dat uitstel konden tussen 01/04/2011 en 07/04/2011 nog belangrijke transacties plaatsvinden in het kader van de quotuminlevering 2010. Daarom wordt in de volgende pagina's in de analyse van de transacties van GSC 's het eerste kwartaal 2011 beschouwd als lopende van 01/01/2011 tot 07/04/2011, en het tweede kwartaal 2011 als lopende van 08/04/2011 tot 30/06/2011.

2.3.1 Gewone gemiddelde prijs per GSC

Deze prijs stemt overeen met de gemiddelde prijs per transactie, waarbij elke transactie hetzelfde gewicht heeft.

Voor het eerste kwartaal 2011 bedraagt die prijs 85,25 €/GSC.

Voor het tweede kwartaal 2011 bedraagt die prijs 85,10 €/GSC.

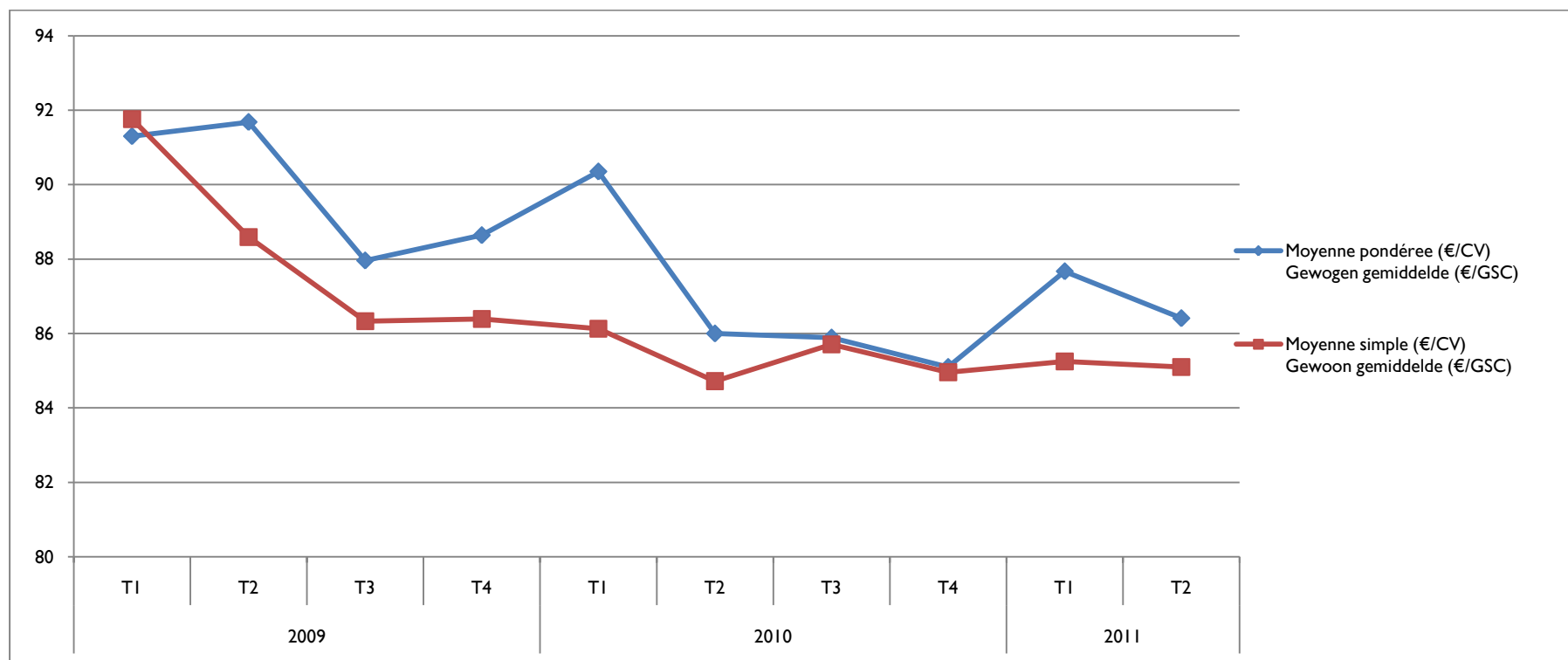
2.3.2 Gemiddelde gewogen prijs per GSC

In dat geval hebben de transacties een gewicht dat afhangt van het aantal betrokken GSC's. Dit bedrag stemt dus overeen met de gemiddelde prijs per transactie gewogen met het aantal GSC's per transactie:

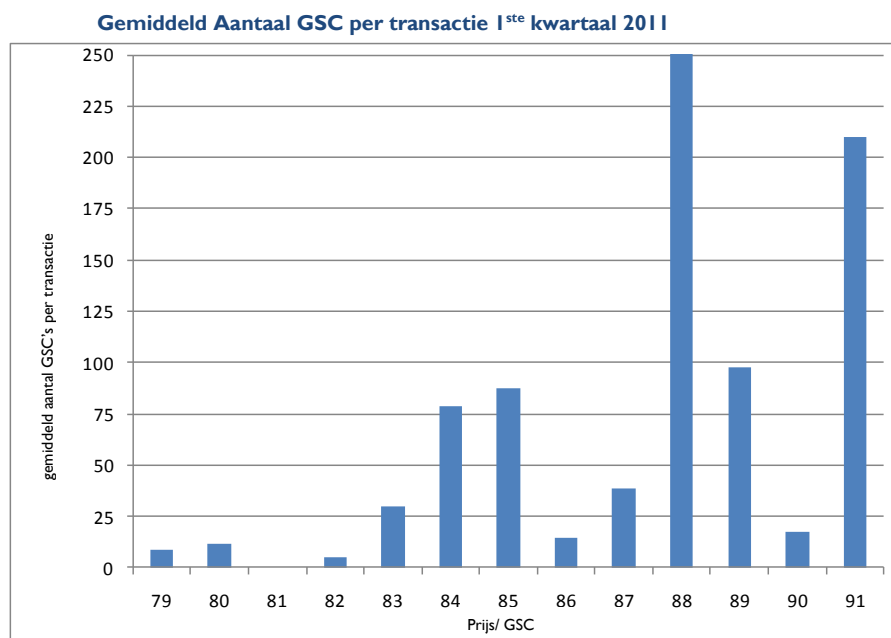
Voor het eerste kwartaal 2011 (van 01/01/2011 tot 07/04/2011) bedraagt die prijs 87,67 €/GSC.

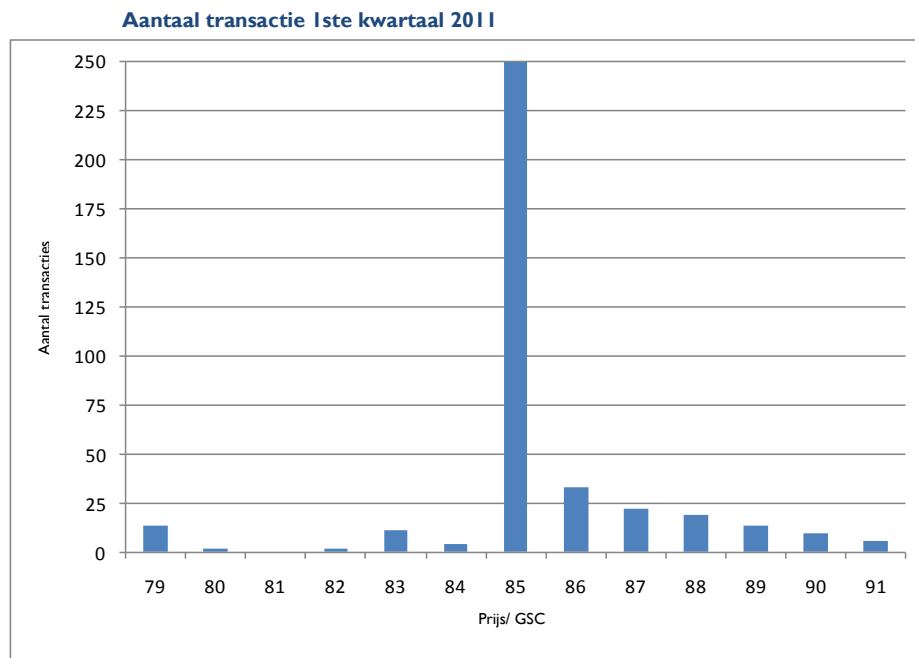
Voor het tweede kwartaal 2011 (van 08/04/2011 tot 30/06/2011) bedraagt die prijs 86,41 €/GSC.

Evolutie van de prijzen van de groenestroomcertificaten



2.3.3 Aantal transacties en gemiddeld aantal GSC's per transactie

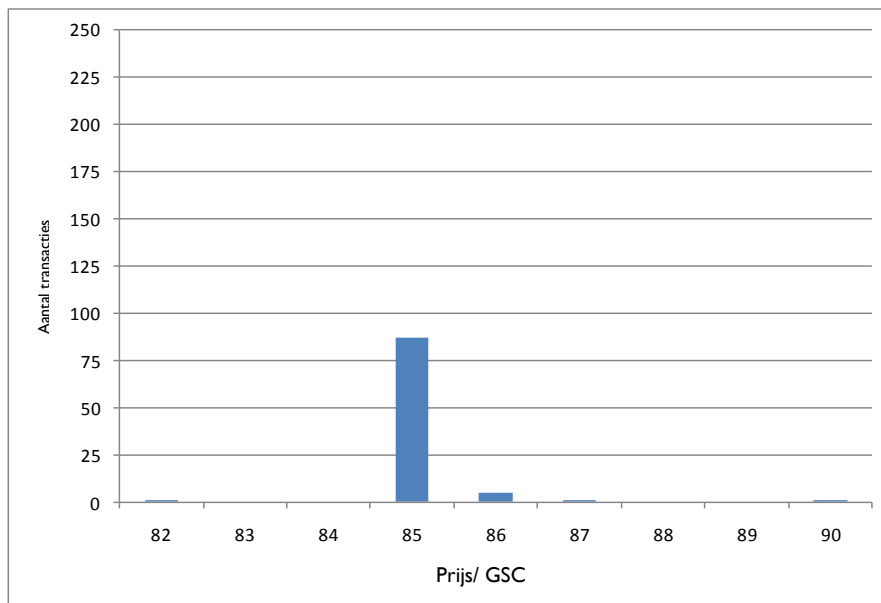




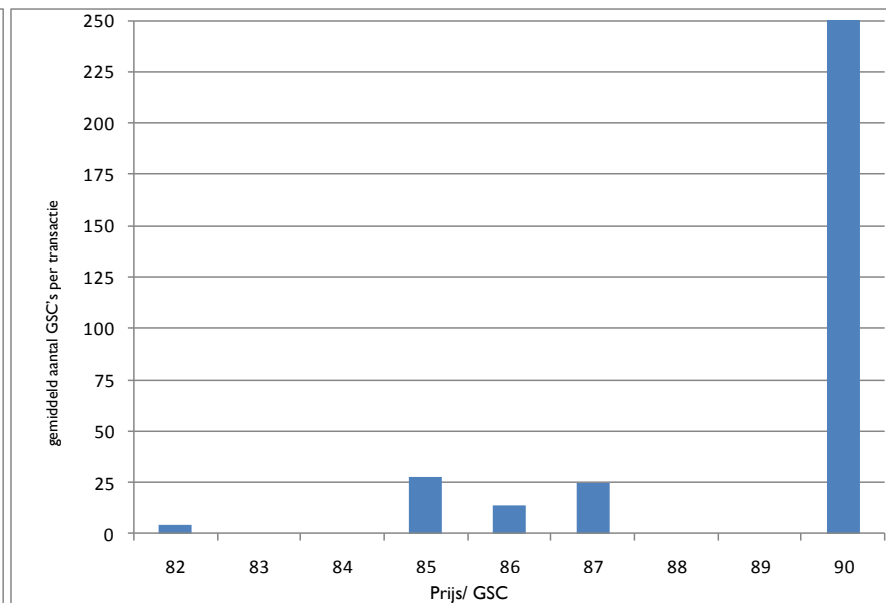
Voor de leesbaarheid van de grafiek over het gemiddeld aantal GSC's per transactie wordt de waarde van 1254,5 bij de prijs van 88 € / GSC niet volledig weergegeven.

Voor de leesbaarheid van de grafiek over het aantal transacties, wordt de waarde van 502 bij de prijs van 85 € / GSC niet volledig weergegeven.

Gemiddeld Aantal GSC per transactie 2^{de} kwartaal 2011



Aantal transactie 2^{de} kwartaal 2011



Voor de leesbaarheid van de grafiek van gemiddeld aantal GSC's per transactie wordt de waarde van 381 bij de prijs van 90 € /GSC niet volledig weergegeven.

Aantal uitgewisselde GSC's tijdens het eerste kwartaal 2011: 36.360

Aantal uitgewisselde GSC's tijdens het tweede kwartaal 2011: 1.432

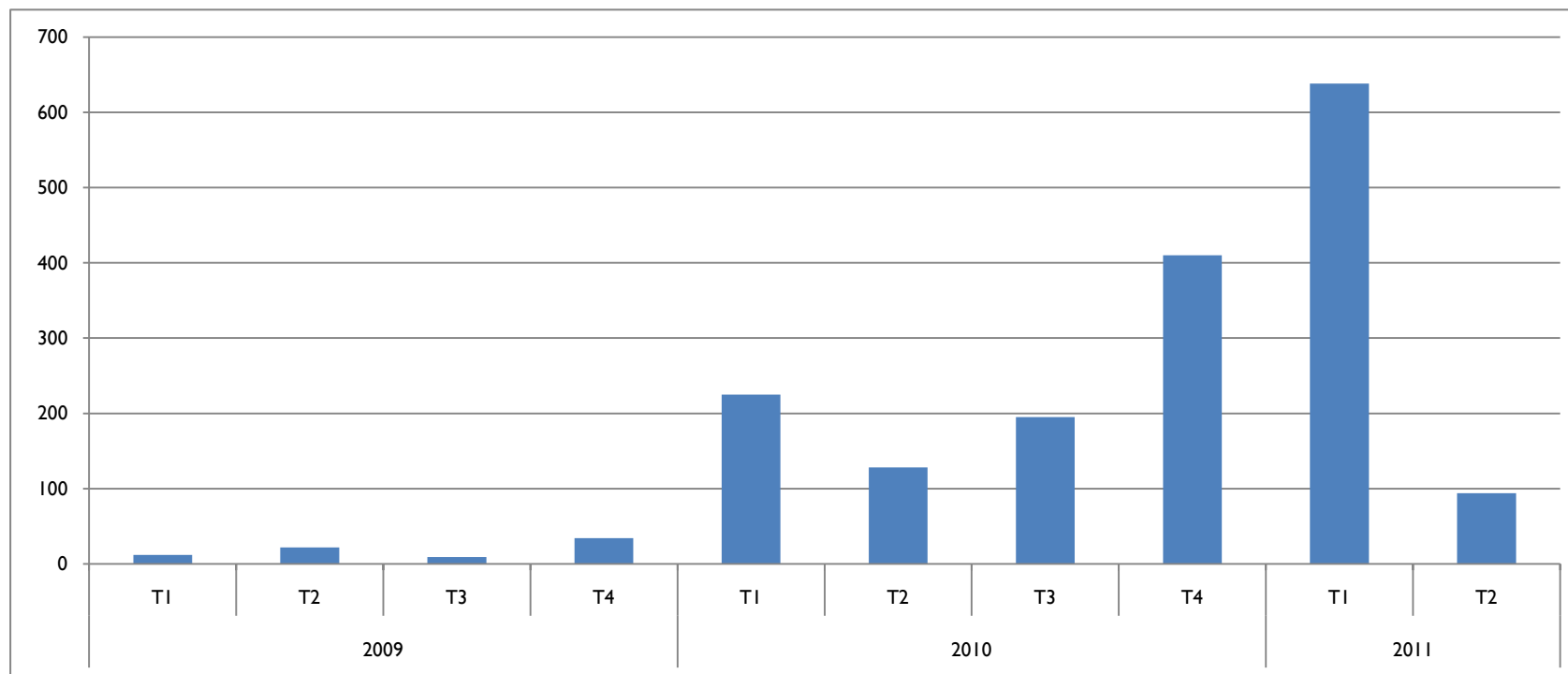
Aantal transacties tijdens het eerste kwartaal 2011: 638

Aantal transacties tijdens het tweede kwartaal 2011 : 94

Financieel volume van de uitgevoerde transacties tijdens het eerste kwartaal 2011: 3.187.700 €

Financieel volume van de uitgevoerde transacties tijdens het tweede kwartaal: 123.728 €

2.3.4 Historiek van het transactievolume

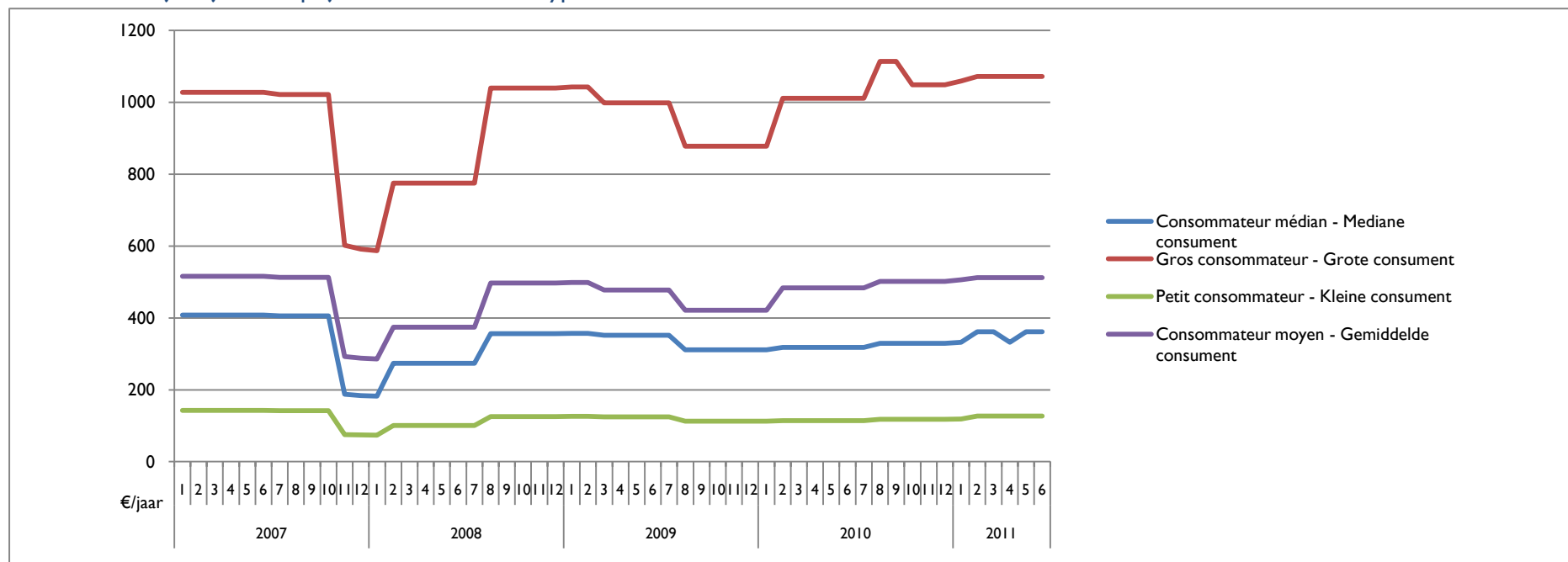


2.4 Beschermde klanten

Sinds 1 januari 2011 wordt een stijging vastgesteld van het sociaal tarief wegens de aanzienlijke stijging van bepaalde federale bijdragen en van de distributietarieven. Er dient eveneens te worden opgemerkt dat er sinds 1 februari 2011 nieuwe sociale tarieven van toepassing zijn.

	08/2010 - 01/2011	02/2011	
Normale tarief (c€/kWh)	14,24	15,69	↗ 10,2 %
Bi-uurtarief			
jour (c€/kWh)	17,25	17,49	↗ 1,4 %
nuit (c€/kWh)	10,92	11,05	↗ 1,2 %

Evolutie van de jaarlijkse kostprijs voor verschillende types van afnemers



3. Gas

3.1 Aanbiedingen op de markt

Onderstaande tabel geeft het aantal aanbiedingen weer in het 1^e en 2^e kwartaal 2011 die de verbruiker in staat stellen te besparen op zijn jaarfactuur in vergelijking met de standaardleverancier ('vrijheidsgraad'):

	Kleine afnemer	Mediane afnemer	Grote verbruiker
vrijheidsgraad	5	6	6

We merken op dat de 'vrijheidsgraad' voor een kleine verbruiker, d.w.z. het aantal aanbiedingen dat voor hem bestemd is, kleiner is dan voor de andere verbruiksprofielen.

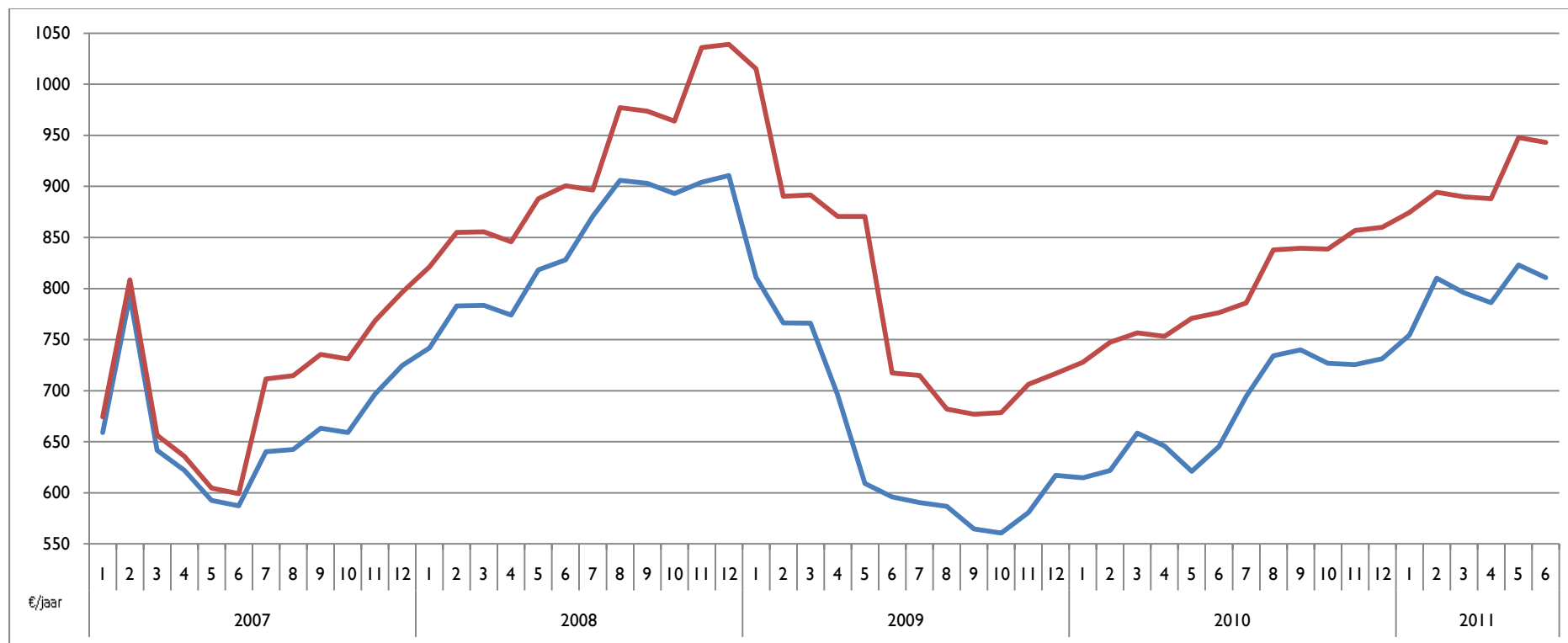
Het aanbod dat overeenstemt met de standaardleverancier is in de volgende pagina's opgenomen onder de term 'ECS standaard (variabel tarief)'.

De verbruiksniveaus worden als volgt omschreven:

- Kleine verbruiker: afnemer met een jaarverbruik van 2326 kWh.
- Mediane verbruiker: afnemer met een jaarverbruik van 12728 kWh.
- Grote verbruiker: afnemer met een jaarverbruik van 23260 kWh.

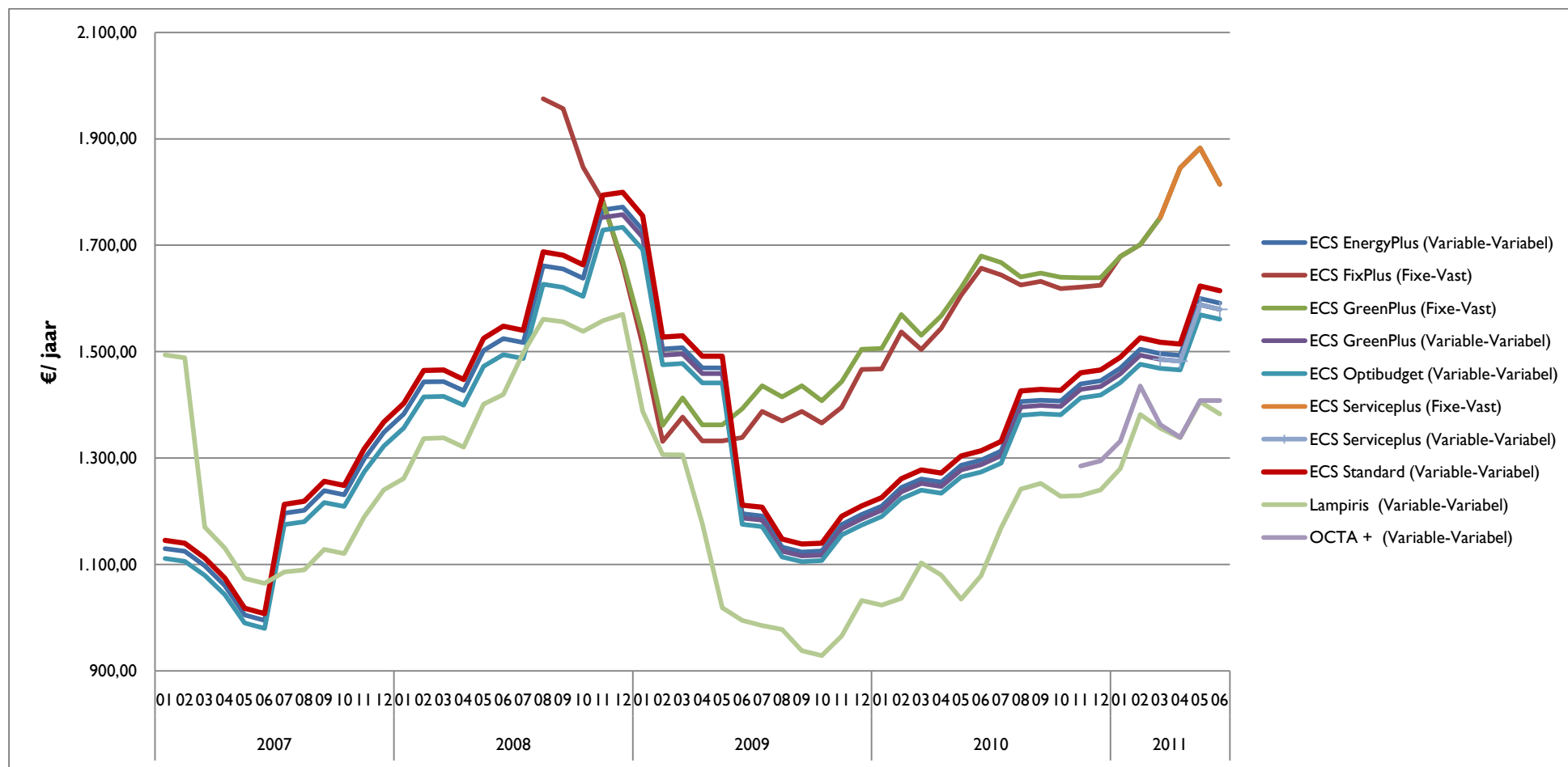
Onderstaande grafiek geeft de evolutie weer van de jaarlijkse factuur voor een mediane afnemer die nog steeds wordt bevoorraad door de standaardleverancier en door de leverancier met het goedkoopste aanbod op de markt.

De besparingen die kunnen worden behaald door van leverancier te veranderen worden verderop voorgesteld.

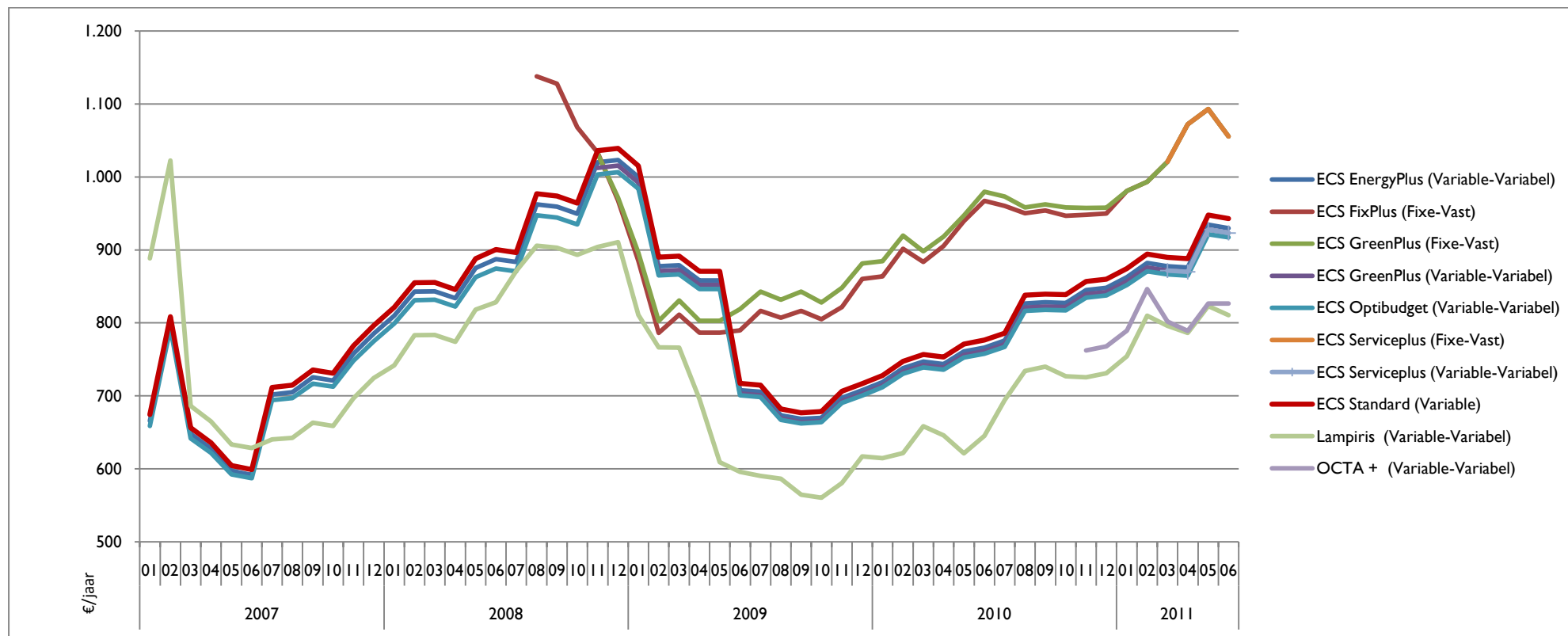


3.2 Prijshistoriek voor huishoudelijke afnemers

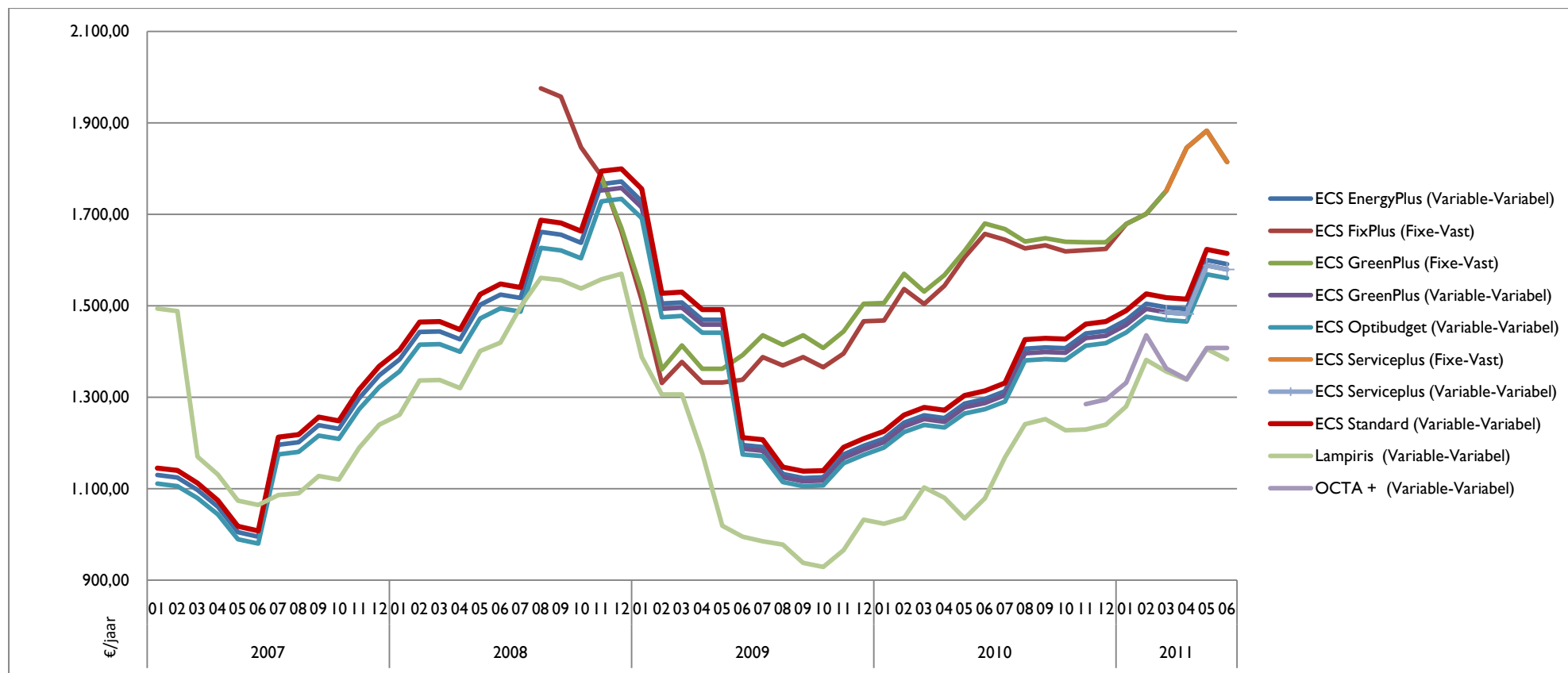
3.2.1 Kleine afnemer 2 326 kWh



3.2.2 Mediane afnemer: 12 728 kWh



3.2.3 Grote verbruiker: 23 260 kWh



3.2.4 Evolutie van de factuur van een mediane consument

	december 2010	januari 2010	maart 2010	juni 2010	Δ dec/jan	Δ jan/maart	Δ maart/juni
ECS EnergyPlus (Vast)	848,23	862,59	877,77	929,85	1,7%	1,8%	5,9%
ECS FixPlus (Vast)	949,93	980,80	1.020,84	1.055,45	3,2%	4,1%	3,4%
ECS GreenPlus (Vast)	957,70	980,80	1.020,84	1.055,45	2,4%	4,1%	3,4%
ECS GreenPlus (Variabel)	842,35	856,68	871,71	923,25	1,7%	1,8%	5,9%
ECS Optibudget (Variabel)	837,53	851,81	866,55	917,07	1,7%	1,7%	5,8%
ECS Standard (Variabel)	859,99	874,40	889,90	943,04	1,7%	1,8%	6,0%
Lampiris (Variabel)	731,18	754,45	796,04	810,68	3,2%	5,5%	1,8%
OCTA + (Variabel)	767,90	789,43	801,99	826,67	2,8%	1,6%	3,1%

We stellen vast dat de jaarfactuur van een mediane afnemer gemiddelde met 5,6% is gestegen tussen december 2010 en februari 2011 (sociaal tarief niet in aanmerking genomen).

De bedragen van de eindfactuur vertonen altijd een stijgende lijn.

In juni 2011 bedraagt de winst die een mediane afnemer die momenteel wordt bevoorraad door de standaardleverancier kan behalen door een overeenkomst te sluiten met een leverancier maximaal 132 €, d.i. een vermindering van zijn jaarfactuur met 14%.

3.3 Beschermde klanten

Op 1 februari 2011 werden de sociale tarieven gewijzigd.

	08/2010 - 01/2011	02/2011	
Prijs (c€/kWh)	3,278	3,989	↗ 21,7 %

Evolutie van de jaarlijkse kostprijs voor verschillende types van verbruikers

