

# **OBSERVATORIUM VAN DE GAS- EN ELEKTRICITEITSPRIJZEN BRUSSELS HOOFDSTEDELIJK GEWEST**

**4<sup>de</sup> kwartaal 2011**

## **Inleiding**

Hoewel de CREG (de federale regulator) bevoegd is voor de tarieven, publiceert Brugel sinds het eerste kwartaal van 2011 een Observatorium van de gas- en elektriciteitsprijzen voor het Brussels Hoofdstedelijk Gewest.

Bedoeling is om de overheid informatie te verstrekken over de evolutie van de elektriciteits- en aardgasprijzen in het Brussels Gewest. Zo krijgt ze een betere kijk op de prijzen die worden toegepast als gevolg van de vrijmaking van de energiemarkten.

Het Observatorium betreft hoofdzakelijk de prijzen die worden aangerekend aan de residentiële verbruikers. Daarnaast bevat het document ook een historisch overzicht van de prijsevolutie voor verschillende soorten afnemers sinds de volledige vrijmaking van de energiemarkten in het Brussels Gewest in januari 2007.

De informatie over de prijzen wordt op vrijwillige basis aan BRUGEL verstrekt door verschillende leveranciers. De observaties in dit document zijn gebaseerd op gegevens die werden verzameld bij de belangrijkste leveranciers die actief zijn op de residentiële markt.

Brugel kondigt aan dat er een prijsobservatorium voor de professionele afnemers (middenspanning) beschikbaar zal zijn vanaf medio 2012.

1

## **I. Nieuws**

In de loop van 2011 is het aantal aanbiedingen voor de Brusselse residentiële afnemers erg stabiel gebleven.

De aanbiedingen op de residentiële markt zijn echter zeer concurrentieel. Het is inderdaad gemakkelijk vast te stellen dat men een belangrijk financieel voordeel kan realiseren door voor een andere leverancier te kiezen dan de standaardleverancier (zie p.4 voor elektriciteit en p.13 voor gas).

In dat opzicht stellen we deze laatste maanden een aanzienlijke stijging vast van het aantal bezoeken aan onze tariefsimulator ([www.brugel.be](http://www.brugel.be)).

Tussen januari 2011 en december 2011 zijn de jaarlijkse bedragen die aan een mediane klant werden gefactureerd door de standaardleverancier met respectievelijk 2,2% gestegen voor elektriciteit en met 15,5% voor gas. Voor gas vertegenwoordigt deze stijging 135 € voor een verbruik van 12.728 kWh.



**Gas en elektriciteit:**

**Neem de tijd om uw leverancier te kiezen.**

**Meer dan ooit loont dat echt de moeite!**



2

## 2. Elektriciteit

### 2.1 Aanbiedingen op de markt

Onderstaande tabel geeft het aantal aanbiedingen in het 3de kwartaal 2011 waarmee de verbruiker kan besparen op zijn jaarfactuur in vergelijking met de standaardleverancier ("vrijheidsgraad"):

	Kleine verbruiker	Mediane verbruiker	Grote verbruiker
Vrijheidsgraad	5	6	6

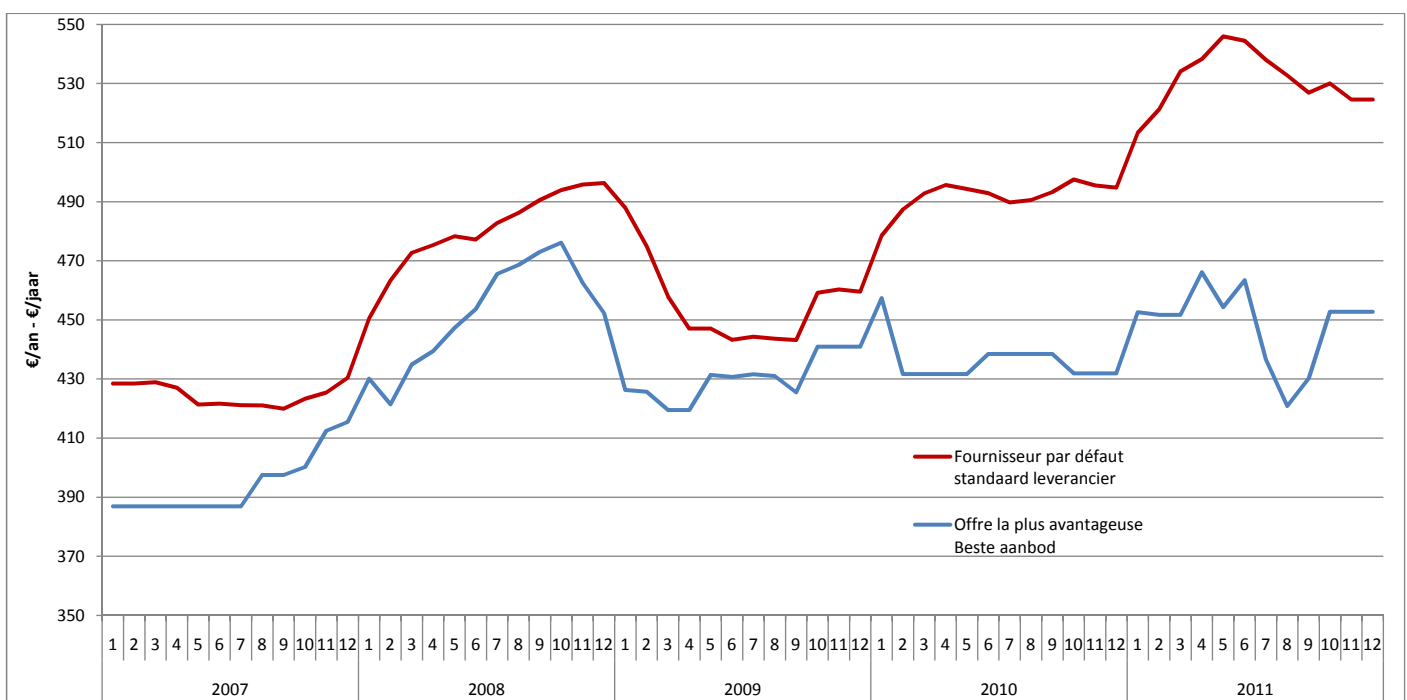
Ter herinnering: de standaardleverancier moet sinds 1 januari 2007 de verbruikers bevoorraden die nog geen overeenkomst met een leverancier hebben. We zien dat voor een kleine verbruiker de 'vrijheidsgraad' iets kleiner is dan voor de andere verbruikersprofielen.

Het aanbod dat overeenstemt met de standaardleverancier is op de volgende pagina's vermeld onder de term "ECS standaard (variabel tarief)".

De afnemerscategorieën worden als volgt omschreven:

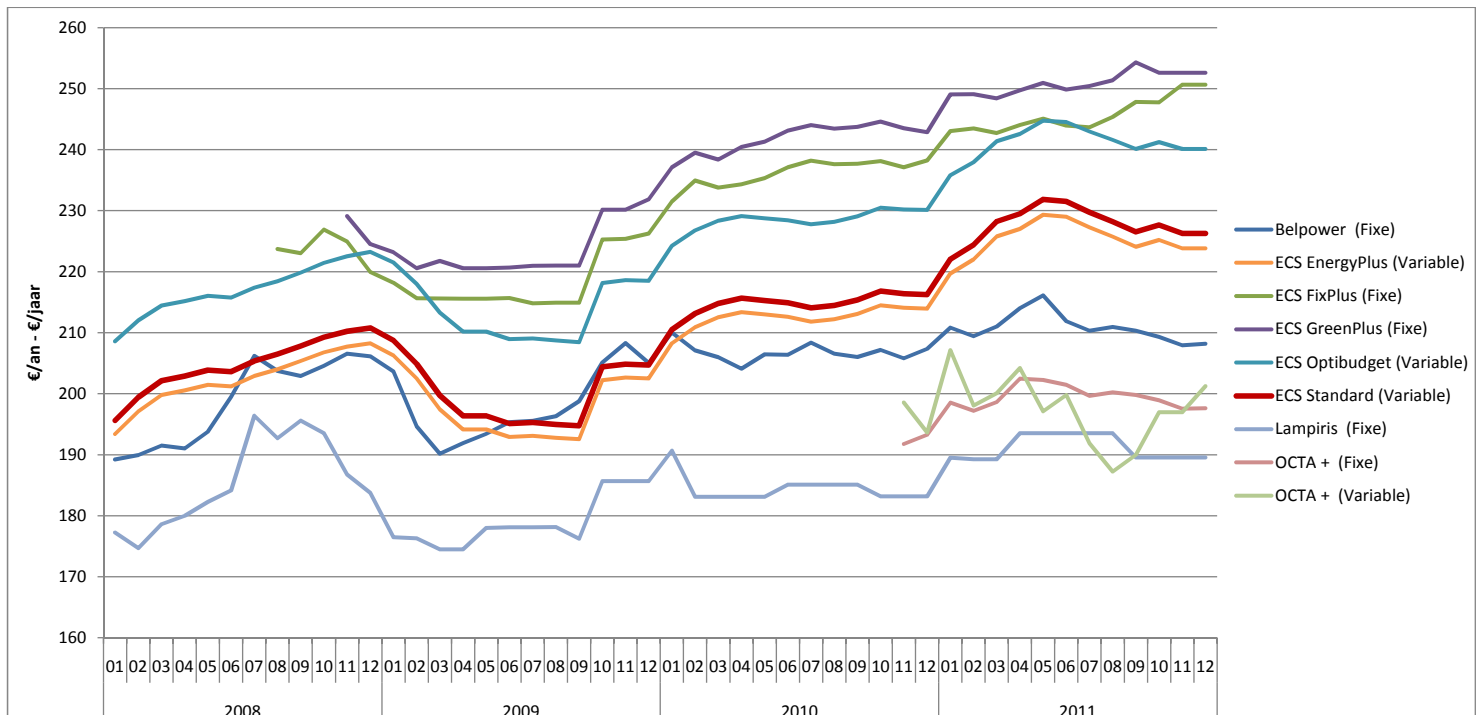
- Kleine afnemer: afnemer met een jaarverbruik van 600 kWh (piekuren).
- Mediane afnemer: Brusselse afnemer met een jaarverbruik van 2036 kWh (piekuren).
- Gemiddeld gezin: afnemer met een jaarverbruik van 1600 kWh (piekuren) + 1900 kWh (daluren)
- Grote verbruiker: afnemer met een jaarverbruik van 3600 kWh (piekuren) + 3900 kWh (daluren).

Onderstaande grafiek geeft de evolutie van de jaarfactuur voor een mediane afnemer die nog steeds wordt bevoorraden door de standaardleverancier en van de goedkoopste aanbieding op de markt. Het Brusselse mediaan verbruik van elektriciteit bedraagt 2036 kWh piekuren.



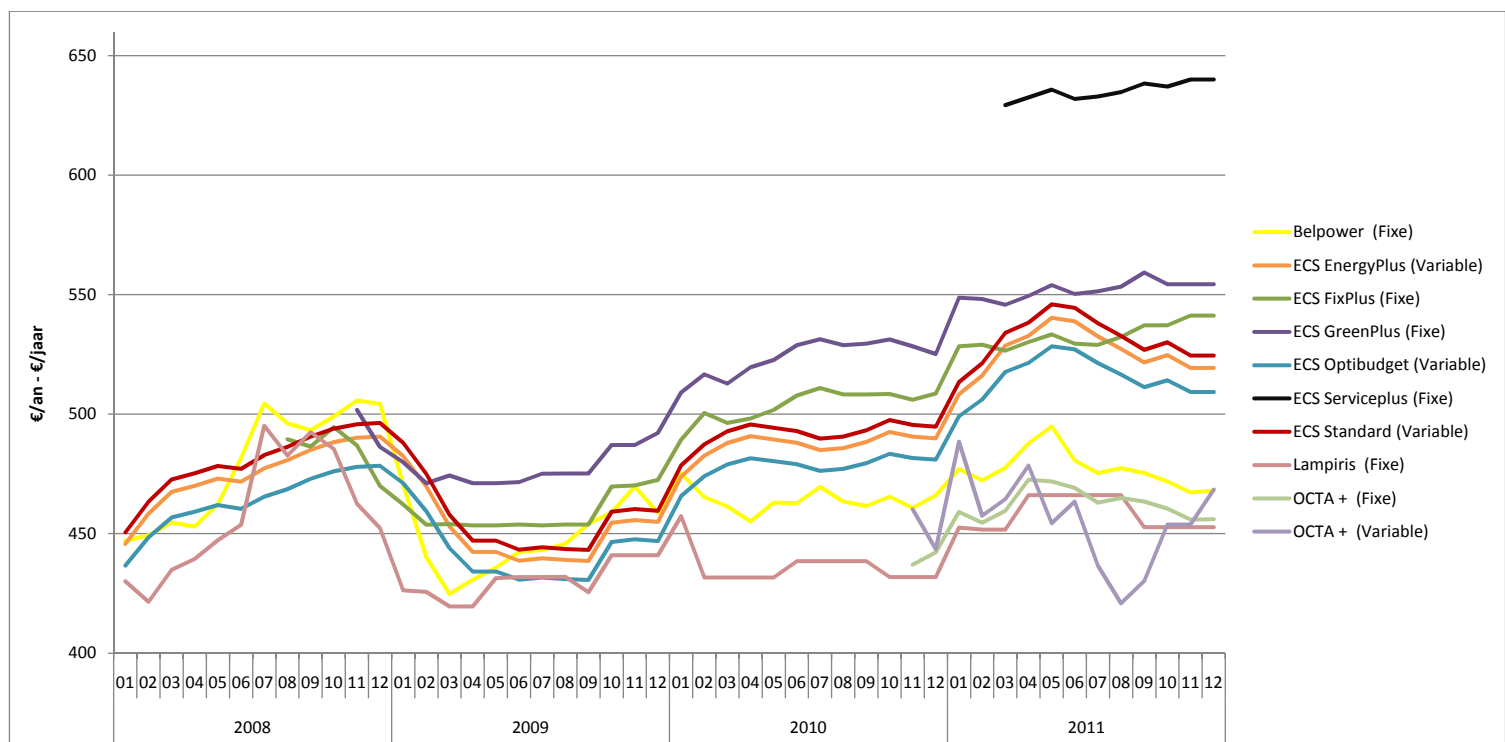
## Historiek van de prijzen voor huishoudelijke afnemers

### 2.2 Kleine verbruiker 600 kWh



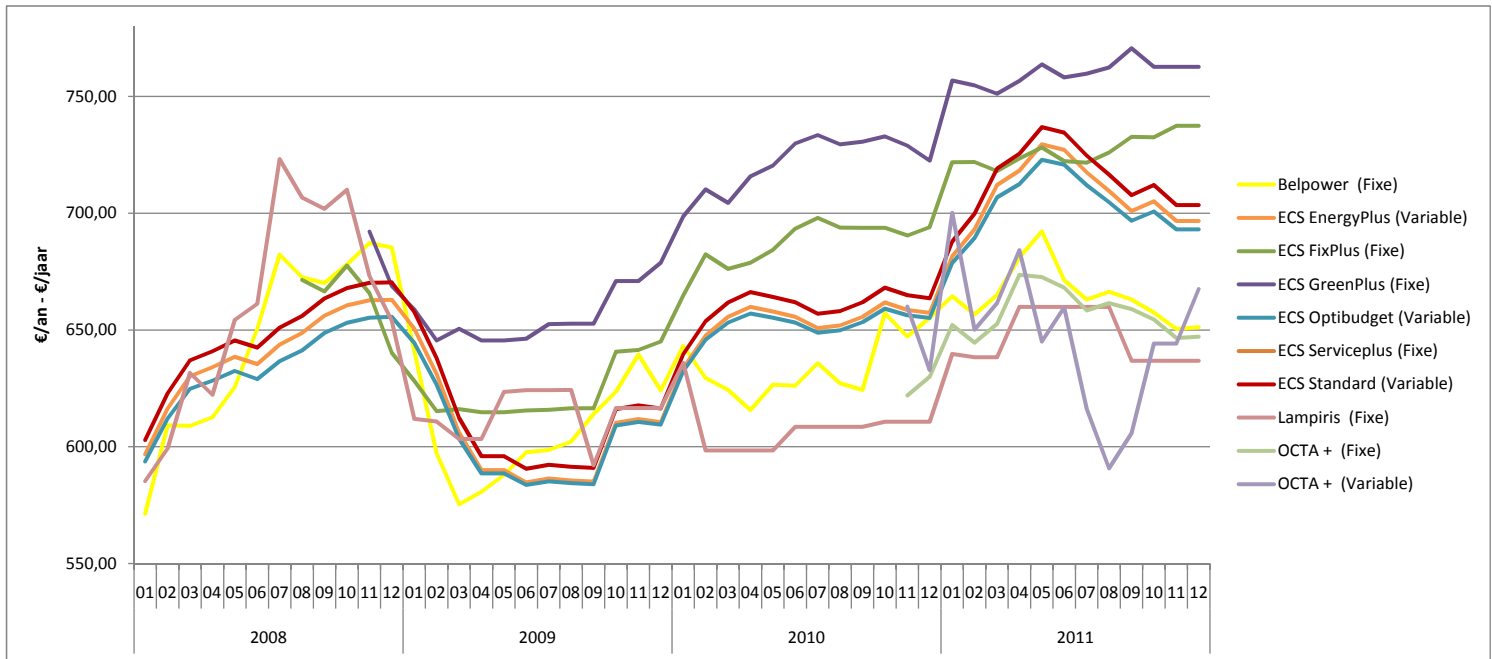
5

### 2.3 Mediane verbruiker 2036 kWh



6

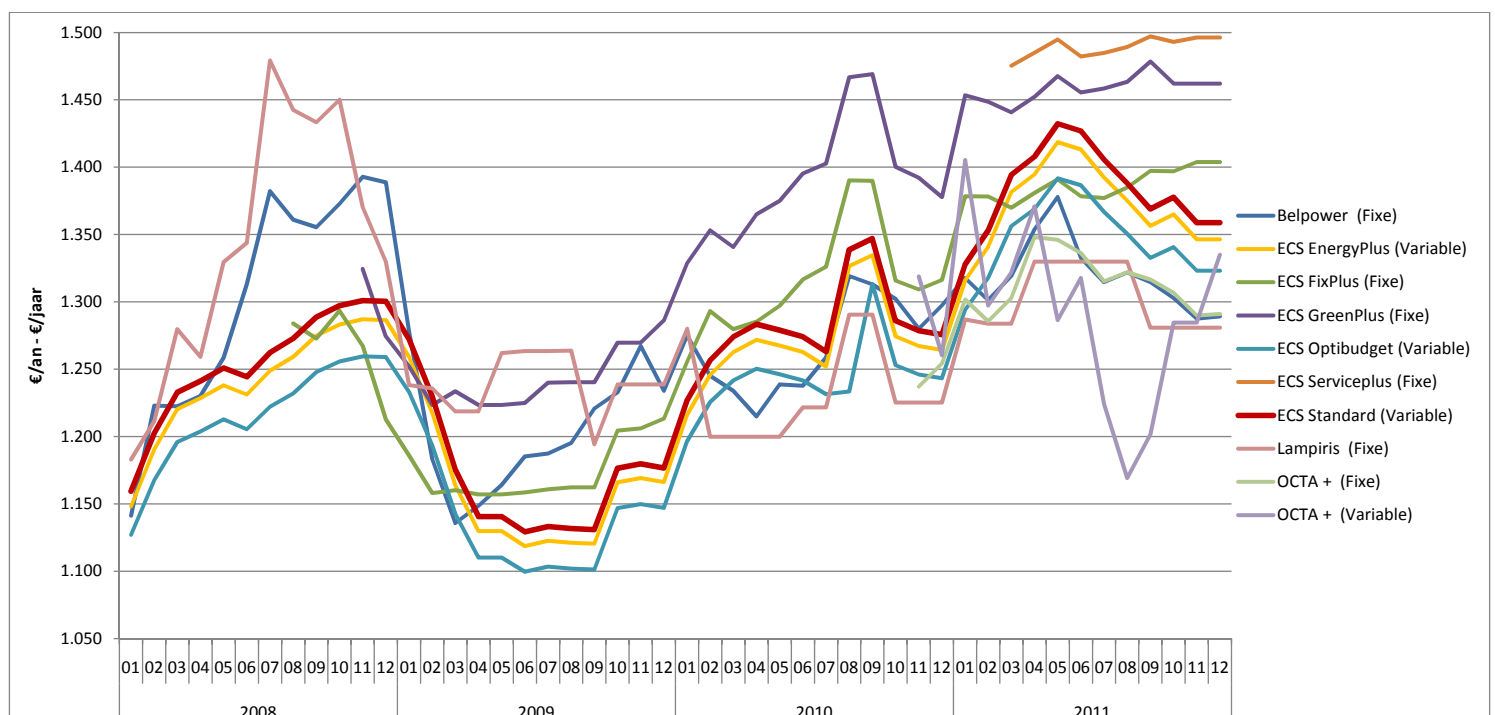
#### 2.4 Verbruiker van het type DCI<sup>1</sup> die overeenstemt met een gemiddeld gezin: 3500 kWh (1600 kWh piekuren + 1900 kWh daluren)



<sup>1</sup> Volgens de definitie van Eurostat

7

#### 2.5 Grote verbruiker: 3600 kWh piekuren + 3900 kWh daluren



8

## 2.6 Evolutie van de factuur van de mediane afnemer

	Januari 2011	Juni 2011	September 2011	December 2011	Δ Januari/December	Δ September/December
Belpower (Vast)	477,0	480,6	475,3	468,0	-1,88%	-1,53%
ECS EnergyPlus (Variabel)	508,3	538,8	521,6	519,3	2,17%	-0,44%
ECS FixPlus (Vast)	528,3	529,5	537,2	541,2	2,44%	0,75%
ECS GreenPlus (Vast)	548,7	550,2	559,2	554,3	1,03%	-0,87%
ECS Optibudget (Variabel)	499,0	527,0	511,3	509,3	2,06%	-0,39%
<b>ECS Standaard (Variabel)</b>	<b>513,3</b>	<b>544,4</b>	<b>526,9</b>	<b>524,5</b>	<b>2,19%</b>	<b>-0,45%</b>
Lampiris (Vast)	452,5	466,1	452,7	452,7	0,05%	0,00%
OCTA + (Vast)	459,1	469,1	463,5	456,1	-0,66%	-1,60%
OCTA + (Variabel)	488,4	463,4	430,2	468,4	-4,10%	8,88%

De bedragen die in deze tabel worden weergegeven, vertegenwoordigen de totale prijs die een mediane verbruiker betaalt voor 12 maanden als hij zijn contract in de betrokken maand ondertekent en alle andere parameters ongewijzigd blijven.

In de loop van het vierde kwartaal 2011 vertonen de prijzen die de meeste leveranciers toepassen een dalende trend. Sinds het begin van het jaar zijn de prijzen die aan de residentiële afnemers worden aangeboden echter in het algemeen gestegen.

In december 2011 bedroeg de winst die een mediane afnemer, die momenteel door de standaardleverancier wordt bevoorrad, kan realiseren door een contract met een andere leverancier te ondertekenen, ongeveer maximum 72 €; een vermindering van zijn jaarlijkse factuur met 13,6%.

## 2.3 Groene stroom

### 2.3.1 Gewone gemiddelde prijs per GSC

Deze prijs stemt overeen met de gemiddelde prijs per transactie, waarbij elke transactie hetzelfde gewicht heeft.

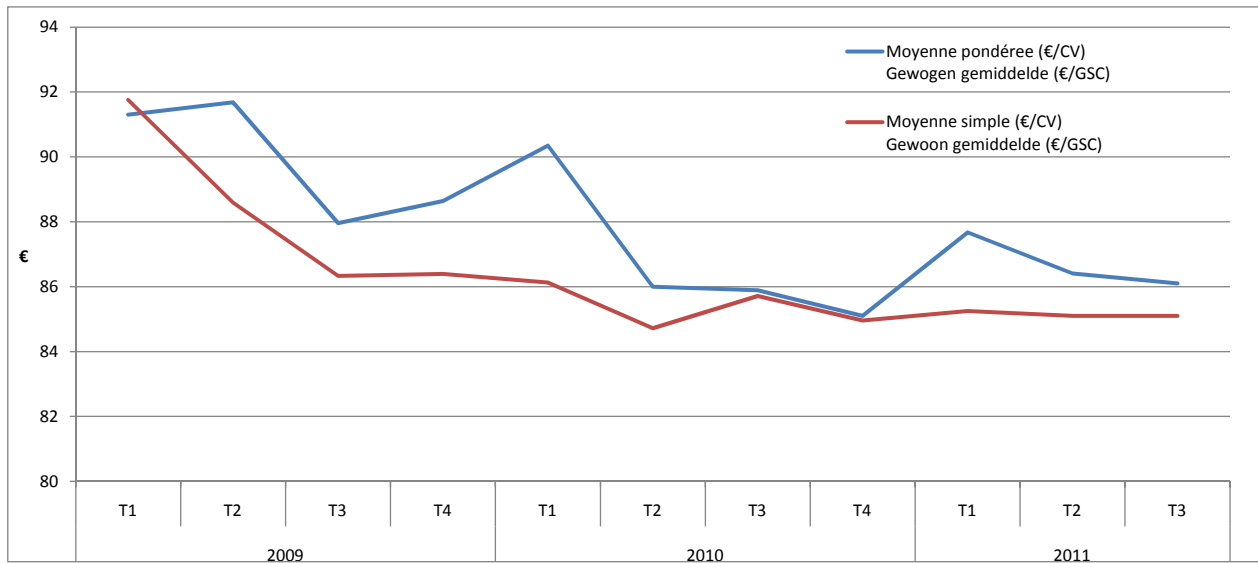
- Voor het eerste kwartaal 2011 bedraagt deze prijs 85,25 €/GSC.
- Voor het tweede kwartaal 2011 bedraagt deze prijs: 85,10 €/GSC.
- Voor het derde kwartaal 2011 bedraagt deze prijs: 85,10 €/GSC.

### 2.3.2 Gemiddelde gewogen prijs per GSC

In dit geval hebben de transacties een gewicht dat afhangt van het aantal GSC. Dit bedrag stemt dus overeen met de gemiddelde prijs per transactie, gewogen volgens het aantal GSC per transactie:

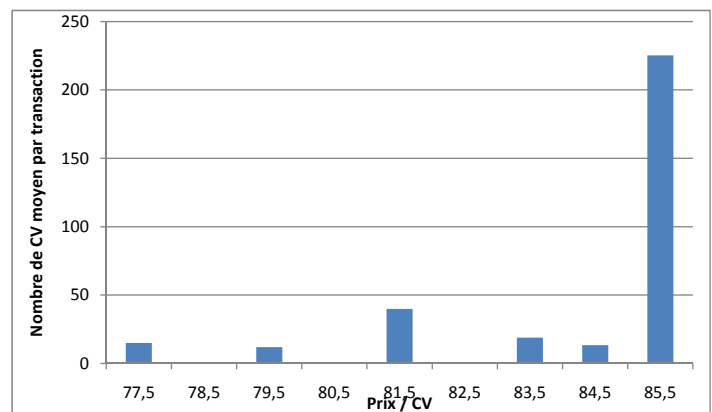
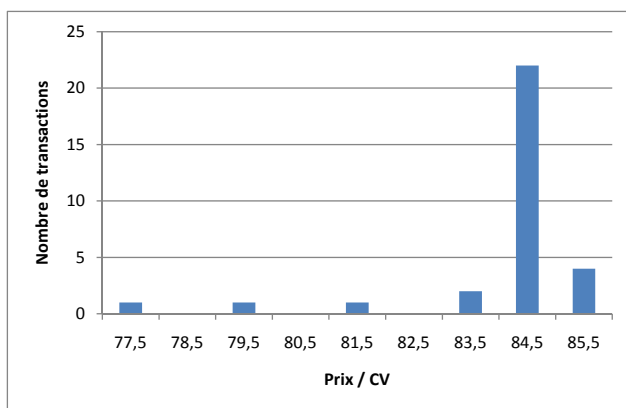
- Voor het eerste kwartaal 2011 (van 01/01/2011 tot 07/04/2011) bedraagt deze prijs 87,67 €/GSC.
- Voor het tweede kwartaal 2011 (van 08/04/2011 tot 30/06/2011) bedraagt deze prijs: 86,41 €/GSC.
- Voor het derde kwartaal 2011 (van 01/07/2011 tot 30/09/2011) bedraagt deze prijs: 86,1 €/GSC.

### 2.3.3 Evolutie van de prijzen van groenestroomcertificaten



11

### 2.3.4 Aantal transacties en gemiddeld aantal GSC per transactie – voor het derde kwartaal 2011



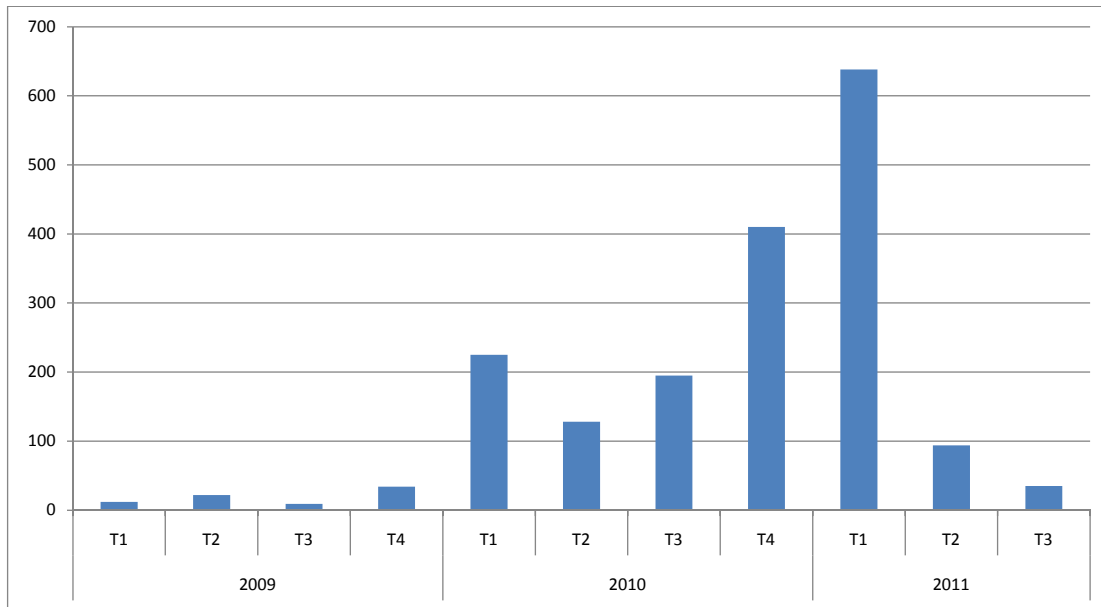
Aantal ingeruilde GSC tijdens het eerste kwartaal 2011: 36.360  
Aantal ingeruilde GSC tijdens het tweede kwartaal 2011: 1.432  
Aantal ingeruilde GSC tijdens het derde kwartaal 2011: 853

Aantal transacties tijdens het eerste kwartaal 2011: 638  
Aantal transacties tijdens het tweede kwartaal 2011: 94  
Aantal transacties tijdens het derde kwartaal 2011: 35

Financieel volume van de transacties uitgevoerd in het eerste kwartaal 2011: 3.187.700 €  
Financieel volume van de transacties uitgevoerd in het tweede kwartaal 2011: 123.728 €  
Financieel volume van de transacties uitgevoerd in het derde kwartaal 2011: 73.451 €

12

### 2.3.5 Historiek van het volume transacties



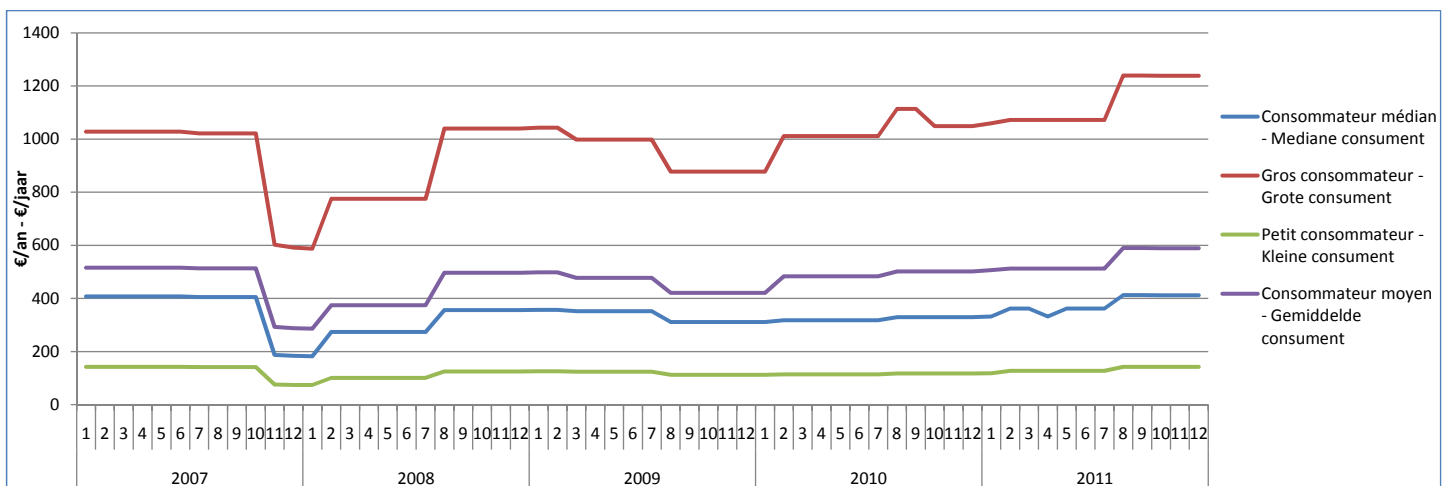
13

### 2.4 Beschermde afnemers

Sinds augustus 2011 zijn er nieuwe sociale tarieven van toepassing. We zien dat deze tarieven aanzienlijk gestegen zijn.

	02/2011 - 07/2011	08/2011 - 01/2012	
<b>Normaal tarief (c€/kWh)</b>	15.69	18.17	⬆ 15.8 %
<b>Bi-uurtarief</b>			
dag (c€/kWh)	17.49	20.42	⬆ 16.8 %
nacht (c€/kWh)	11.05	12.92	⬆ 16.9 %

Evolutie van de jaarlijkse kostprijs voor verschillende soorten afnemers



14

### 3 Gas

#### 3.1 Aanbiedingen op de markt

Onderstaande tabel geeft het aantal aanbiedingen in het 3de kwartaal 2011 waarmee de verbruiker kan besparen op zijn jaarfactuur in vergelijking met de standaardleverancier:

	Kleine verbruiker	Mediane verbruiker	Grote verbruiker
Vrijheidsgraad	5	6	6

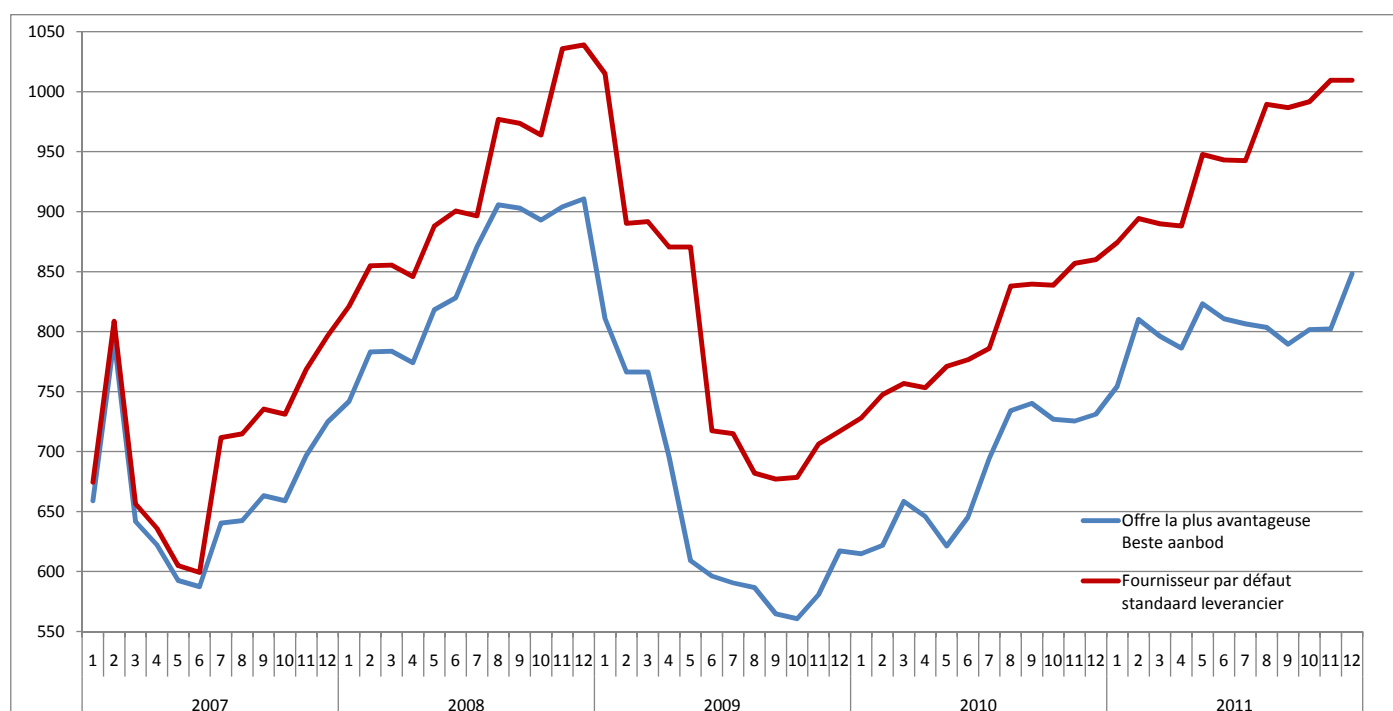
We zien dat voor een kleine verbruiker de 'vrijheidsgraad', dwz het aantal aanbiedingen dat voor hem bestemd is, iets kleiner is dan voor de andere verbruikersprofielen.

Het aanbod dat overeenstemt met de standaardleverancier is op de volgende pagina's vermeld onder de term "ECS standaard (variabel tarief)".

De verbruiksniveaus voor gas zijn:

- Kleine verbruiker: afnemer met een jaarverbruik van 2326 kWh.
- Mediane verbruiker: Brusselse afnemer met een jaarverbruik van 12728 kWh.
- Grote verbruiker: afnemer met een jaarverbruik van 23260 kWh.

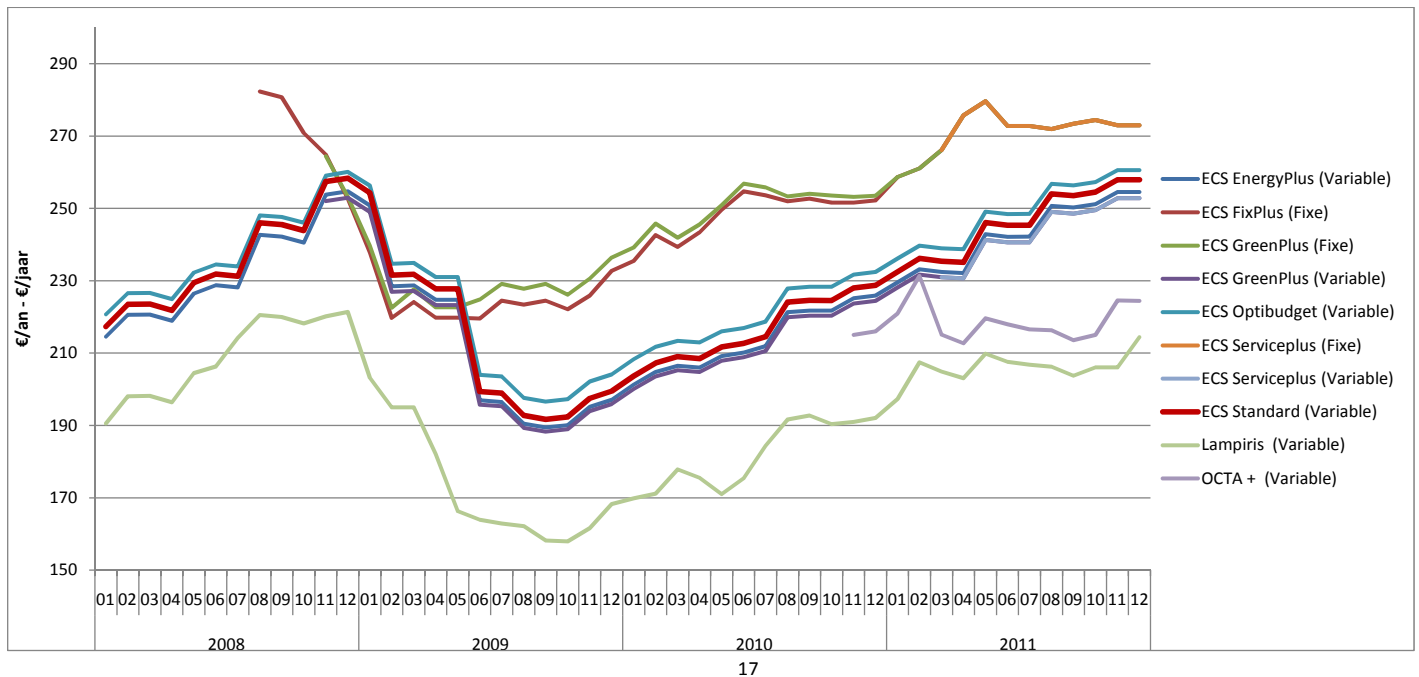
Onderstaande grafiek geeft de evolutie van de jaarfactuur (€/jaar) voor een mediane afnemer (12.728 kWh) die nog steeds wordt bevoorradat door de standaardleverancier en van de goedkoopste aanbieding op de markt. De besparingen die kunnen worden behaald door van leverancier te veranderen worden verder in dit document voorgesteld.



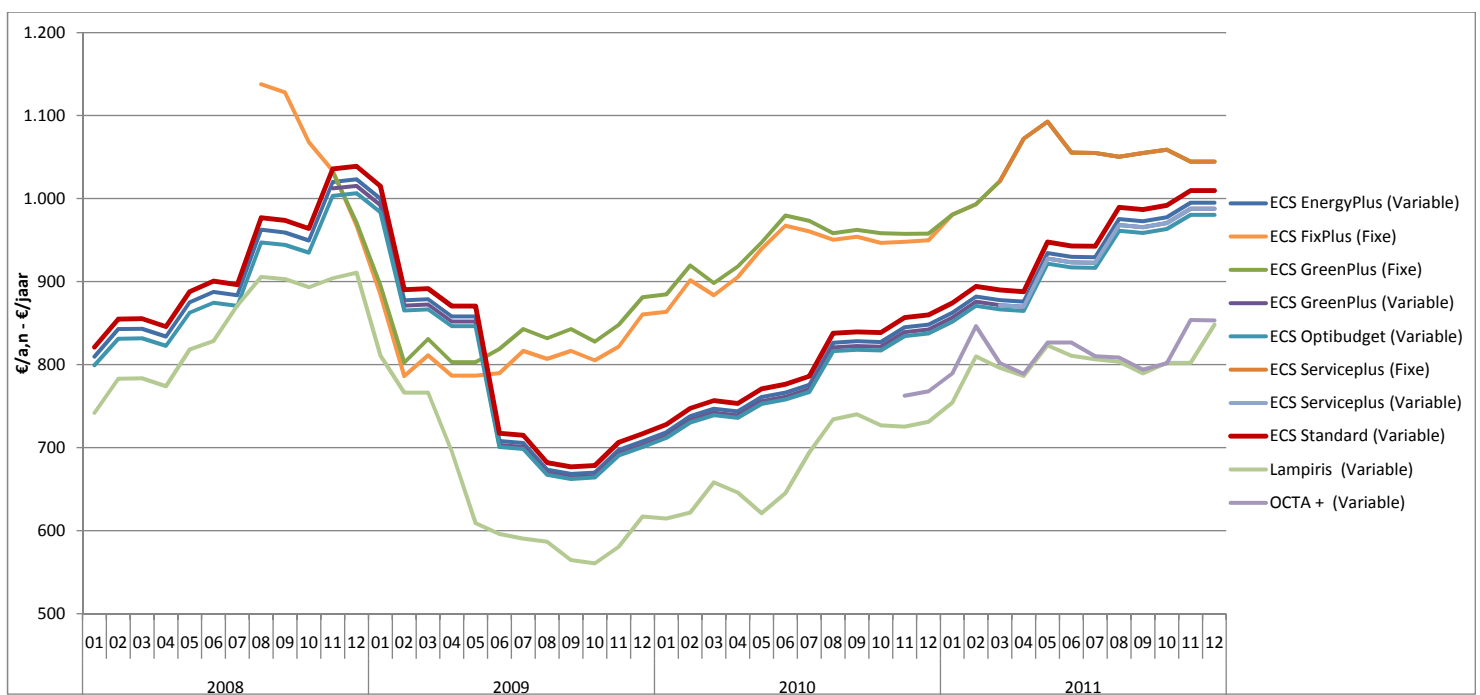


### 3.2 Historiek van de prijzen voor huishoudelijke afnemers

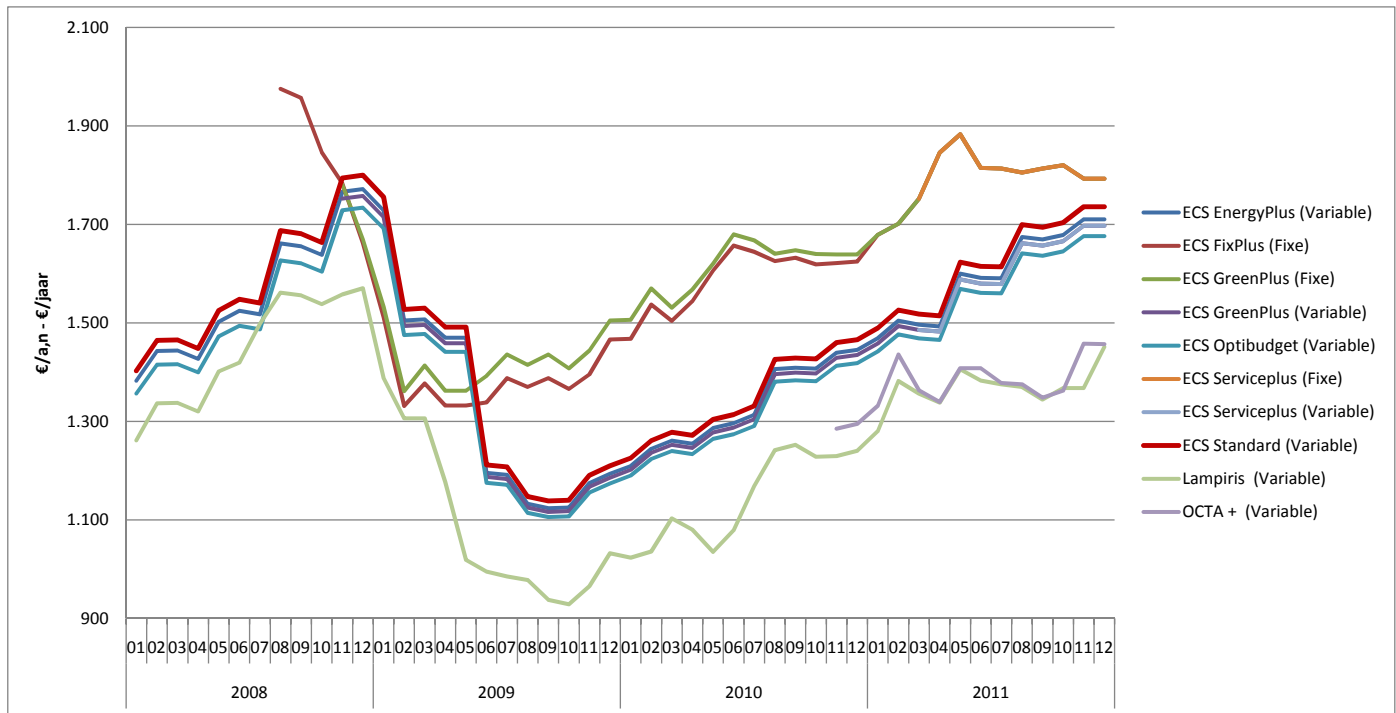
#### 3.2.1 Kleine verbruiker 2326 kWh



#### 3.2.2 Mediane verbruiker: 12.728 kW



### 3.2.3 Grote verbruiker: 23260 kWh



19

### 3.2.4 Evolutie van de factuur van de mediane afnemer

	Januari 2011	Juni 2011	September 2011	December 2011	Δ Januari/December	Δ September/December
ECS EnergyPlus (Variabel)	862,59	929,85	972,65	995,13	15,4%	2,3%
ECS FixPlus (Vast)	980,80	1055,45	1055,02	1044,64	6,5%	-1,0%
ECS GreenPlus (Vast)	980,80	1055,45	1055,02	1044,64	6,5%	-1,0%
ECS GreenPlus (Variabel)	856,68	923,25	965,62	987,87	15,3%	2,3%
ECS Optibudget (Variabel)	851,81	917,07	958,61	980,44	15,1%	2,3%
<b>ECS Standaard (Variabel)</b>	<b>874,40</b>	<b>943,04</b>	<b>986,71</b>	<b>1009,65</b>	<b>15,5%</b>	<b>2,3%</b>
Lampiris (Variabel)	754,45	810,68	789,53	848,19	12,4%	7,4%
OCTA + (Variabel)	789,43	826,67	793,84	853,30	8,1%	7,5%

We stellen vast dat de jaarlijkse factuur van een mediane afnemer gemiddeld met meer dan 10% is gestegen tussen januari en december 2011 (excl. sociaal tarief).

In december 2011 bedroeg de winst die een mediane afnemer, die momenteel door de standaardleverancier wordt bevoorrad, kan realiseren door een contract met een andere leverancier te ondertekenen, ongeveer maximum 161 €; een vermindering van zijn jaarlijkse factuur met 16%.

### 3.3 Beschermde afnemers

#### 3.3.1 Specifiek sociaal tarief

Op 1 augustus 2011 werden de sociale tarieven gewijzigd. De stijging bedraagt meer dan 10% vergeleken met het vorige tarief.

	02/2011 - 07/2011	08/2011 - 01/2012	
Prijs (c€/kWh)	3,989	4,417	↗ 10,7 %

Evolutie van de jaarlijkse kostprijs voor verschillende soorten verbruikers

