



COMMISSION DE REGULATION
POUR L'ÉNERGIE EN RÉGION DE
BRUXELLES-CAPITALE

REGULERINGSKOMMISSIE
VOOR ENERGIE IN HET BRUSSELS
HOOFDSTEDELIJK GEWEST

STATISTIQUES SUR LES MARCHES DU GAZ ET DE L'ELECTRICITE EN REGION DE BRUXELLES-CAPITALE

1^{er} trimestre 2010



STATISTIEKEN BETREFFENDE DE AARDGAS- EN ELEKTRICITEITSMARKTEN IN HET BRUSSELS HOOFDSTEDELIJK GEWEST

1^{ste} kwartaal 2010



REGION DE BRUXELLES-CAPITALE
BRUSSELS HOOFDSTEDELIJK GEWEST

TABLE DES MATIERES



COMMISSION DE RÉGULATION
POUR L'ÉNERGIE EN RÉGION DE
BRUXELLES-CAPITALE

REGULERINGSKOMMISSIE
VOOR ENERGIE IN HET BRUSSELS
HOOFDSTEDELIJK GEWEST

INTRODUCTION

ÉLECTRICITÉ

PARTS DE MARCHÉ

1. EN VOLUME
2. PAR POINT DE FOURNITURE
3. HISTORIQUE
4. HISTORIQUE DES PARTS DE MARCHÉ
DU FOURNISSEUR PAR DÉFAUT ET
DES FOURNISSEURS CONTRACTES

PRIX

HISTORIQUE PAR PROFIL DE CONSOMMATEUR

DONNÉES SOCIALES

GAZ

PARTS DE MARCHÉ

1. EN VOLUME
2. PAR POINT DE FOURNITURE
3. HISTORIQUE
4. HISTORIQUE DES PARTS DE MARCHÉ
DU FOURNISSEUR PAR DÉFAUT ET
DES FOURNISSEURS CONTRACTES

PRIX

HISTORIQUE PAR PROFIL DE CONSOMMATEUR

DONNÉES SOCIALES

Liste des fournisseurs bénéficiant d'une licence de fourniture en Région de Bruxelles-Capitale

Méthodologie

INHOUDSOPGAVE



COMMISSION DE RÉGULATION
POUR L'ÉNERGIE EN RÉGION DE
BRUXELLES-CAPITALE

Brugel

REGULERINGSKOMMISSIE
VOOR ENERGIE IN HET BRUSSELS
HOOFDSTEDELIJK GEWEST

VOORWOORD

ELEKTRICITEIT

MARKTAANDELEN

1. IN VOLUME
2. PER LEVERINGSPUNT
3. HISTORIEK
4. HISTORIEK VAN DE MARKTAANDELEN
VAN DE STANDAARD LEVERANCIER
EN DE GECONTRACTEERDE
LEVERANCIERS

PRIJS

HISTORIEK PER TYPE VAN CONSUMENT

SOCIALE GEGEVENS

AARDGAS

MARKTAANDELEN

1. IN VOLUME
2. PER LEVERINGSPUNT
3. HISTORIEK
4. HISTORIEK VAN DE MARKTAANDELEN
VAN DE STANDAARD LEVERANCIER EN
DE GECONTRACTEERDE LEVERANCIERS

PRIJS

HISTORIEK PER TYPE VAN CONSUMENT

SOCIALE GEGEVENS

LIJST VAN LEVERANCIERS MET EEN LEVERINGSVERGUNNING IN HET BRUSSELS HOOFDSTEDELIJK GEWEST

METHODOLOGIE

STATISTIQUES SUR LE MARCHÉ DE L'ÉNERGIE À BRUXELLES

I^{er} trimestre 2010

Méthodologie

A. Sources

1. Données statistiques fournies par Sibelga (www.sibelga.be), Gestionnaire de Réseau de Distribution en Région de Bruxelles-Capitale.
2. Données statistiques fournies par Elia (www.elia.be), Gestionnaire de Transport Régional.
3. Données statistiques fournies par les différents fournisseurs de gaz ou d'électricité actifs en Région de Bruxelles-Capitale.
4. Données statistiques concernant les *prix* soumises par les fournisseurs de gaz et d'électricité actifs sur le marché bruxellois. À noter que les prix repris dans la présente publication sont ceux qui ont été envoyés *sur base volontaire* par les fournisseurs. BRUGEL utilise ces données pour l'établissement de son comparateur (www.brugel.be).

B. Parts de marché

Graphiques

1. Les parts de marché sont présentées dans les graphiques :

- En *volume*, c'est-à-dire que la quantité d'énergie livrée au cours du mois par chaque fournisseur sert de référence.
- En *nombre de points de fourniture*. Le nombre de compteurs EAN¹ enregistrés au dernier jour du mois au nom de chaque fournisseur servant de référence.

Cette distinction est faite pour donner une meilleure image des parts de marché de chacun des fournisseurs. En effet, certains ont une part de marché importante en volume car ils fournissent de gros consommateurs professionnels mais n'ont que très peu de clients résidentiels et inversement.

2. Dans les graphiques de parts de marché, il n'est pas fait de distinction entre les types de clientèles, résidentiel ou professionnel.

3. Par souci de lisibilité :

- Seuls les fournisseurs ayant une part de marché supérieure à 2 % sont repris dans le camembert de gauche.

¹ EAN est l'acronyme de « European Article Numbering. » Il s'agit d'un code numérique de 18 chiffres comportant un ensemble d'informations relatives à un point de fourniture donné.

- Ceux ayant une part de marché allant de 2 % à 0,1 % sont affichés sur la pile de droite.
 - Quant aux fournisseurs ayant une part de marché inférieure à 0,1 %, ils ne sont tout simplement pas repris sur le graphique.
4. En ce qui concerne l'électricité, les pertes du réseau ne sont pas prises en compte dans le calcul des parts de marché.
 5. Sibelga, en tant que fournisseur de dernier ressort, est comptabilisé.

Tableaux

1. Contrairement aux graphiques, les tableaux font la différence entre les clientèles de type résidentiel et professionnel.
2. Le total, tous clients confondus, présenté dans la colonne de droite, est celui qui a servi de base aux graphiques sur les parts de marché.
3. Dans les tableaux, certains 0,00% sont grisés et d'autres pas. Les 0,00% en gris représentent l'absence totale de part de marché pour un fournisseur. Les autres 0,00% signifient que le fournisseur a des parts de marché, mais que celles-ci sont si limitées qu'après traitement statistiques elles équivalent à 0,00%. C'est donc dans un souci de plus grande lisibilité et pour représenter au mieux les parts de marché qu'une différence de couleurs a été appliquée.

Historique

L'historique présente les parts de marché des fournisseurs tous types de clientèle confondus.

Dans le cas des parts de marché en volume, les chiffres mensuels sont fonction de l'énergie livrée au cours du mois tandis que les chiffres annuels et trimestriels reflètent la moyenne des pourcentages de chaque mois. Dans le cas des parts de marché en nombre de points de fourniture, les chiffres mensuels, trimestriels et annuels concernent le dernier jour, respectivement du mois, du trimestre et de l'année.

C. Taux de switches

Par définition, la libéralisation du marché permet à un client de choisir et de changer librement de fournisseur. Une base de données, le registre d'accès, tenue à jour par SIBELGA, reprend notamment le client et le fournisseur déclarés sur un point de fourniture considéré.

Le tableau ci-dessous décrit les scénarios classiques qui induisent une adaptation du registre d'accès par SIBELGA :

Nom du scénario	Description
Move In	Scénario introduit auprès de SIBELGA lorsqu'un client demande une ouverture de compteur (emménagement, nouvelle installation, etc.).
Supplier Switch	Scénario introduit auprès de SIBELGA lorsqu'un client change de fournisseur.
Customer Switch	Scénario introduit auprès de SIBELGA lorsqu'un client emménage sur un point de fourniture et choisit le même fournisseur que son prédécesseur sans que le compteur soit fermé dans l'entretemps.
Combined Switch	Scénario introduit auprès de SIBELGA lorsqu'un client emménage sur un point de fourniture et choisit un fournisseur différent que celui initialement actif sur le point de fourniture sans que le compteur soit fermé entretemps.

Soulignons qu'aucune information n'est transmise à SIBELGA lorsqu'un client signe un contrat avec Electrabel Customer Solutions alors qu'il était alimenté précédemment par ce même fournisseur mais en qualité de fournisseur par défaut. En effet, le client reste dans ce cas chez le même fournisseur, ce qui ne nécessite aucune modification du registre d'accès par SIBELGA.

Par ailleurs, il convient de noter que d'autres scénarios, non repris ici en raison de leur technicité et du faible nombre d'occurrences, sont de nature à complexifier l'interprétation des données de switch.

Afin de donner une indication du taux d'activité sur le marché bruxellois, BRUGEL considère les 3 catégories de switch suivantes, rapportées au nombre de points de fourniture actifs en fin de trimestre pour la catégorie de clientèle considérée :

1. Les customer switches,
2. Les move in, et
3. Une catégorie reprenant les autres types de switches, principalement les supplier switches et les combined switches.

Les graphiques présentent côte à côte des données annuelles et trimestrielles. Le taux de switch sur un trimestre est la somme des switches divisé par le nombre de points de fourniture actifs. La valeur annuelle est constituée de la moyenne des trimestres.

D. Historique des prix

1. Dans cette partie, l'information n'est présentée que sous forme de graphiques.
2. Dans les graphiques d'historique des prix, les dates mentionnées horizontalement sont les *dates de signature du contrat* entre le client et le fournisseur. Les montants mentionnés verticalement (en €/an) représentent le prix payé par le client au bout d'une année de consommation.

Dans l'historique des prix, il est fait distinction entre les formules tarifaires à prix variables et celles à prix fixes².

3. Dans les historiques des prix, il n'a pas été tenu compte des promotions éventuelles offertes par les fournisseurs (par exemple : pour une domiciliation ou une facturation électronique).
4. Pour permettre une meilleure comparaison, les historiques de prix de l'électricité et du gaz sont présentés selon 3 profils de consommation. Ces profils de consommation, sont aussi ceux utilisés dans le comparateur en ligne de Brugel et sont inspirés des publications d'Eurostat³, l'Office statistique de l'Union européenne.

Electricité

- ✓ Petit consommateur : 600 kWh (heures pleines) (*profil Eurostat Da*)
Studio/appartement avec éclairage, réfrigérateur sans beaucoup d'électroménager.
-

² Une facture de gaz ou d'électricité est composée de différents postes. Certains, comme les tarifs de distribution et les taxes, sont régulés par les autorités publiques. Ils peuvent évoluer avec le temps mais sont d'office refacturés à prix coûtant (c'est-à-dire sans marge bénéficiaire) par le fournisseur au client. La partie non-régulée est le prix facturé par le fournisseur pour ses services. Il existe deux formules tarifaires utilisées par les fournisseurs vis-à-vis de leur clientèle. La formule à prix variable : le prix pratiqué par le fournisseur suit le marché et change de mois en mois selon une formule tarifaire préétablie. Le fournisseur facture à son client le prix moyen sur l'année écoulée. La formule à prix fixe est une formule où le prix pratiqué par le fournisseur reste identique durant toute la durée du contrat.

³ <http://epp.eurostat.ec.europa.eu/portal/page/portal/eurostat/home/>

- ✓ Consommateur médian : 2.036 kWh (heures pleines)
Médiane bruxelloise : habitation moyennement équipée et électroménager moyennement utilisé.
- ✓ Gros consommateur : 3.600 kWh (heures pleines) + 3.900 kWh (heures creuses) (*profil Eurostat Dd*)
Grande famille avec chauffe-eau à accumulation électrique et nombreux électroménagers.

Gaz

- ✓ Petit consommateur : 2.326 kWh (*profil Eurostat D1*)
Cuisine et eau chaude : petite consommation.
- ✓ Gros consommateur : 23.260 kWh (*profil Eurostat D3*)
Cuisine, eau chaude et chauffage central.

E. Clientèle active

Ce graphique tend à présenter, tous types de clientèle confondus, professionnel et résidentiel, la part de clients passifs chez Electrabel Customer Solutions, ECS, (fournisseur par défaut en Région bruxelloise) et la part de clients actifs, tous fournisseurs confondus.

Les clients passifs sont ceux qui, lors de la libéralisation du marché de l'énergie (complète à partir du 1^{er} janvier 2007), n'ont accompli aucune formalité pour choisir leur fournisseur et sont fournis en gaz et en électricité par ECS. À l'inverse, les clients actifs sont ceux qui ont « activement » choisi un fournisseur et avec lesquels un contrat de fourniture a été signé.

F. Données sociales

En Région de Bruxelles-Capitale, les clients en difficulté de paiement peuvent obtenir le statut de « client protégé. » Ce statut peut être obtenu :

- soit auprès d'un CPAS,
- soit auprès de BRUGEL,
- soit de plein droit auprès de Sibelga (si le client est bénéficiaire du « tarif social spécifique » ou engagé dans un processus de médiation de dettes agréé).

Le gestionnaire de réseau assure la fourniture des clients protégés en Région de Bruxelles-Capitale.

Le graphique « Évolution du nombre de clients protégés » reprend l'ensemble des points de fourniture alimentés par Sibelga, et non uniquement les points de fourniture alimentés par Sibelga suite à l'octroi par BRUGEL d'un statut de « client protégé ». Ces données sont valides pour le dernier jour du mois considéré.

La législation prévoit le placement d'un limiteur de puissance 1.380 W pour les clients qui sont en difficulté de paiement. Le gestionnaire de réseau fait placer le limiteur de puissance à la demande d'un fournisseur commercial. Si toutefois, lors de l'obtention du statut de client protégé, aucun limiteur de puissance n'a été placé sur le point de fourniture, le gestionnaire de réseau en fait placer un (1.380 W) pour tous les clients protégés alimentés par lui.

Les CPAS, sur base d'une enquête sociale peut faire remplacer le limiteur 1.380 W par un limiteur 4.600 W si le droit à une vie conforme à la dignité humaine ne sont pas assuré avec un limiteur 1.380 W. A Bruxelles, aucune coupure d'énergie à usage résidentiel ne peut se faire sans une décision du juge de paix. Le graphique « coupures effectuées après juge de paix » reprend les coupures effectuées suite à une décision de résiliation de contrat ordonnée par le juge.

Methodologie

A. Bronnen

1. Statistische gegevens, afkomstig van Sibelga (www.sibelga.be), netwerkbeheerder in het Brussels Hoofdstedelijk Gewest
2. Statistische gegevens, afkomstig van Elia (www.elia.be), beheerder van het gewestelijk transmissienet
3. Statistische gegevens, afkomstig van de verschillende gas- of elektriciteitsleveranciers die actief zijn in het Brussels Hoofdstedelijk Gewest
4. Statistische gegevens over de *prijzen* die de gas- en elektriciteitsleveranciers op de Brusselse markt hanteren. Belangrijk om weten is dat de prijzen die in deze publicatie vermeld staan de prijzen zijn die de leveranciers *vrijwillig* bezorgd hebben. BRUGEL gebruikt die gegevens om zijn vergelijkingssimulator op te stellen (www.brugel.be).

B. Marktaandelen

Grafieken

1. De marktaandelen zijn weergegeven in de grafieken.

- In *volume*, dat wil zeggen dat de hoeveelheid energie die in de loop van de maand door elke leverancier geleverd is als referentie dient.
- In *aantal leveringspunten*. Het aantal EAN¹-meters dat de laatste dag van de maand geregistreerd is op naam van elke leverancier dient daarbij als referentie.

Er wordt een verschil gemaakt tussen de marktaandelen in volume en per leveringspunt voor meer duidelijkheid. Inderdaad sommige leveranciers hebben grote marktaandelen omdat ze grote professionele klanten leveren maar gelijktijdig hebben ze weinig residentiële klanten.

2. In de marktaandeelgrafieken wordt geen onderscheid gemaakt tussen de residentiële of professionele klanten.
3. Voor een betere leesbaarheid:
 - staan alleen de leveranciers met een marktaandeel van meer dan 2% in het linkse taartdiagram.
 - De leveranciers met een marktaandeel van 2% tot 0,1% staan in de rechtse stapel.

De leveranciers met een marktaandeel van minder dan 0,1% worden niet weergegeven in de grafiek.
4. In de berekening van de marktaandelen voor elektriciteit worden de verliezen op het net niet mee in aanmerking genomen.
5. Sibelga is, als noodleverancier, meegerekend.

Tabellen

1. In tegenstelling tot de grafieken maken de tabellen wel onderscheid tussen de residentiële en professionele klanten.

¹ EAN is de afkorting van 'European Article Numbering'. Dat is een cijfercode van 18 cijfers die informatie bevatten over een bepaald leveringspunt.

2. Het totaal van alle klanten, dat te zien is in de rechterkolom, is het totaal dat als basis gediend heeft voor de grafieken van de marktaandelen.
3. In de tabellen zijn enkele 0.00% in het grijs en sommige niet. De 0,00% in het grijs vertegenwoordigen de totale afwezigheid van marktaandelen voor een leverancier. Andere 0,00% betekent dat de leverancier marktaandelen heeft, maar ze zijn zo beperkt dat ze, na statistische verwerking, gelijkwaardig aan 0,00% zijn. Dus omwille van de duidelijkheid is er een verschil van kleur toegepast.

Historiek

De historiek toont de marktaandelen van de leveranciers, zonder onderscheid van de klanttypes.

C. Percentage switches

De vrijmaking van de markt stelt de afnemers per definitie in staat om hun leverancier vrij te kiezen en vrij van leverancier te veranderen. Een database, het toegangsregister, dat wordt bijgehouden door SIBELGA, vermeldt de afnemer en de leverancier die staan aangegeven voor een bepaald leveringspunt.

Onderstaande tabel beschrijft de klassieke scenario's die leiden tot een aanpassing van het toegangsregister door SIBELGA:

Naam van het scenario	Beschrijving
Move In	Scenario dat bij SIBELGA wordt ingevoerd, wanneer een klant de opening van een meter vraagt (betrekking van een woning, nieuwe installatie, enz.).
Supplier Switch	Scenario dat bij SIBELGA wordt ingevoerd, wanneer een afnemer verandert van leverancier.

Customer Switch	Scenario dat bij SIBELGA wordt ingevoerd, wanneer een klant zijn intrek neemt op een leveringspunt en dezelfde leverancier kiest als zijn voorganger, zonder dat de meter in de tussentijd wordt afgesloten.
Combined Switch	Scenario dat wordt ingediend bij SIBELGA wanneer een klant zijn intrek neemt op een leveringspunt en een andere leverancier kiest dan degene die aanvankelijk actief was op het leveringspunt, zonder dat de meter in de tussentijd wordt afgesloten.

Hierbij willen we benadrukken dat er helemaal geen informatie wordt overgemaakt aan SIBELGA, wanneer een afnemer een contract ondertekent met Electrabel Customer Solutions, als deze afnemer voorheen door dezelfde leverancier werd bevoorrad, maar dan in de hoedanigheid van standaardleverancier. De afnemer blijft in dat geval bij dezelfde leverancier, waardoor het toegangsregister niet moet worden gewijzigd door SIBELGA.

Voor het overige zijn er nog andere scenario's, die hier niet zijn opgenomen omwille van het technisch karakter ervan en het feit dat ze zich weinig voordoen, die de interpretatie van de "switch"-gegevens kunnen bemoeilijken.

Om een idee te geven van de activiteit op de Brusselse markt, kijkt BRUGEL naar de 3 volgende "Switch"-categorieën die op het einde van het kwartaal worden gerapporteerd op tal van actieve leveringspunten voor de in beschouwing genomen categorie van afnemers:

1. De "Customer switches",
2. De "Move in", en
3. Een categorie die de andere types van "switches" omvat, hoofdzakelijk de "Supplier switches" en de "Combined switches".

De grafieken tonen de jaar- en kwartaalgegevens naast elkaar. Het percentage switches op een kwartaal tijd is gelijk aan de som van alle switches, gedeeld door het aantal actieve leveringspunten. De jaarlijkse waarde is gelijk aan het gemiddelde van de kwartalen.

D. Historiek van de prijzen

1. In dit deel wordt de informatie alleen in de vorm van grafieken voorgesteld.
2. In de grafieken van de prijzenhistoriek zijn de horizontaal vermelde datums de *datums van ondertekening van het contract* tussen de klant en de leverancier. De verticaal vermelde bedragen (in euro per jaar) geven de prijs weer die de klant betaalt na een verbruiksjaar. In de prijzenhistoriek wordt onderscheid gemaakt tussen de tariefformules met variabele prijzen en met vaste prijzen².
3. Er werd in de prijzenhistorieken geen rekening gehouden met eventuele promoties die de leveranciers soms aanbieden (bijvoorbeeld voor een domiciliëring of een elektronische factuur).
4. Om beter te kunnen vergelijken, worden de historieken van de elektriciteits- en de gasprijs voorgesteld volgens drie verbruiksprofielen. Die verbruiksprofielen worden ook gebruikt in de online vergelijkingssimulator van Brugel en zijn geïnspireerd op de publicaties van Eurostat³, het Bureau voor de statistiek van de Europese Unie.

² Een gas- of elektriciteitsfactuur telt verschillende posten. Posten zoals de distributietarieven en de taksen worden door de overheid opgelegd. Die kunnen evolueren in de tijd maar worden door de leverancier automatisch aan de klant doorgerekend tegen kostprijs (dat wil zeggen zonder winstmarge). Het niet-gereguleerde gedeelte is de prijs die de leverancier voor zijn diensten factureert. De leveranciers hanteren twee tariefformules tegenover hun klanten. Er is de formule met variabele prijs: de door de leverancier gehanteerde prijs volgt de markt en verandert maandelijks volgens een vooraf vastgelegde tariefformule. De leverancier factureert de gemiddelde prijs van het voorbije jaar aan zijn klant. Bij de formule met vaste prijs blijft de prijs die de leverancier hanteert onveranderd gedurende de duur van het contract.

Elektriciteit

- ✓ Kleine verbruiker: 600 kWh (piekuren) (*profiel Eurostat Dq*)
Studio/appartement met verlichting, met koelkast, zonder veel huishoudtoestellen
- ✓ Gemiddelde verbruiker: 2.036 kWh (piekuren)
Brusselse mediaan: gemiddeld uitgeruste woning en gemiddeld gebruikte huishoudtoestellen
- ✓ Grote verbruiker: 3.600 kWh (piekuren) + 3.900 kWh (daluren) (*profiel Eurostat Dd*)
Groot gezin met een geiser met elektrische accumulatie en tal van huishoudtoestellen.

Gas

- ✓ Kleine verbruiker: 2.326 kWh (*profiel Eurostat D1*)
Keuken en warm water: klein verbruik
- ✓ Grote verbruiker: 23.260 kWh (*profiel Eurostat D3*)
Keuken, warm water en centrale verwarming

³ <http://epp.eurostat.ec.europa.eu/portal/page/portal/eurostat/home/>

E. Aandelen van ECS als standaardleverancier

Deze grafiek toont, zonder onderscheid volgens residentiële of professionele klanten, het aandeel van actieve klanten van Electrabel Customer Solutions, ECS (standaardleverancier in het Brussels Gewest), en het aandeel van passieve klanten.

De passieve klanten zijn de klanten die bij de vrijmaking van de energiemarkt (die helemaal afgerond was op 1 januari 2007) geen enkele formaliteit hebben vervuld om hun leverancier te kiezen en die hun gas en elektriciteit van ECS geleverd krijgen. De actieve klanten daarentegen zijn de klanten die ECS 'actief' gekozen hebben als leverancier en met wie een leveringscontract werd ondertekend.

F. Sociale gegevens

In het Brussels Hoofdstedelijk Gewest kunnen klanten met betalingsmoeilijkheden het statuut van 'beschermde klant' krijgen. Dat statuut is te verkrijgen:

- bij een OCMW,
- of bij BRUGEL,
- of van rechtswege bij Sibelga (indien de klant het 'speciale sociale tarief' geniet of in een proces van schuldbemiddeling verwickeld is met erkend schuldbemiddelingscentrum).

De netwerkbeheerder garandeert dat beschermde klanten in het Brussels Hoofdstedelijk Gewest gas en elektriciteit geleverd krijgen.

In de grafiek 'sociale gegevens' staan alle punten waar Sibelga aan levert, en niet alleen de punten waar Sibelga aan levert nadat BRUGEL er het statuut van 'beschermde klant' aan toekende. Die gegevens zijn geldig voor de laatste dag van de maand in kwestie.

In de grafiek 'Evolutie van het aantal beschermde klanten' staan alle punten waar Sibelga aan levert, en niet alleen de punten waar Sibelga aan levert nadat BRUGEL er het statuut van 'beschermde klant' aan toekende. De vermelde gegevens zijn geldig voor de laatste dag van de maand in kwestie.

De wetgeving voorziet de plaatsing van een vermogensbegrenzer van 1.380 W voor klanten met betalingsmoeilijkheden. De netbeheerder laat de vermogensbegrenzer plaatsen op vraag van een commerciële leverancier. Mocht er echter, bij de verwerving van het statuut van beschermde afnemer, geen enkele vermogensbegrenzer geplaatst zijn op het leveringspunt, laat de netbeheerder er een plaatsen (1.380 W) voor alle beschermde afnemers waaraan hij levert.

De OCMW's kunnen, op basis van een maatschappelijk onderzoek, de begrenzer van 1.380 W door een begrenzer van 4.600 W laten vervangen, als het recht op een menswaardig leven niet verzekerd is met een begrenzer van 1.380 W. In Brussel kan er geen enkele toevoer van energie bestemd voor residentieel gebruik afgesloten worden, zonder beslissing van de vrederechter. De grafiek 'Afsluitingen na goedkeuring van de Vrederechter' vermeldt de afsluitingen die verricht werden naar aanleiding van een door de rechter genomen beslissing tot stopzetting van het contract.



COMMISSION DE RÉGULATION
POUR L'ÉNERGIE EN RÉGION DE
BRUXELLES-CAPITALE

REGULERINGSCOMMISSIE
VOOR ENERGIE IN HET BRUSSELS
HOOFDSTEDELIJK GEWEST

ÉLECTRICITÉ ELEKTRICITEIT



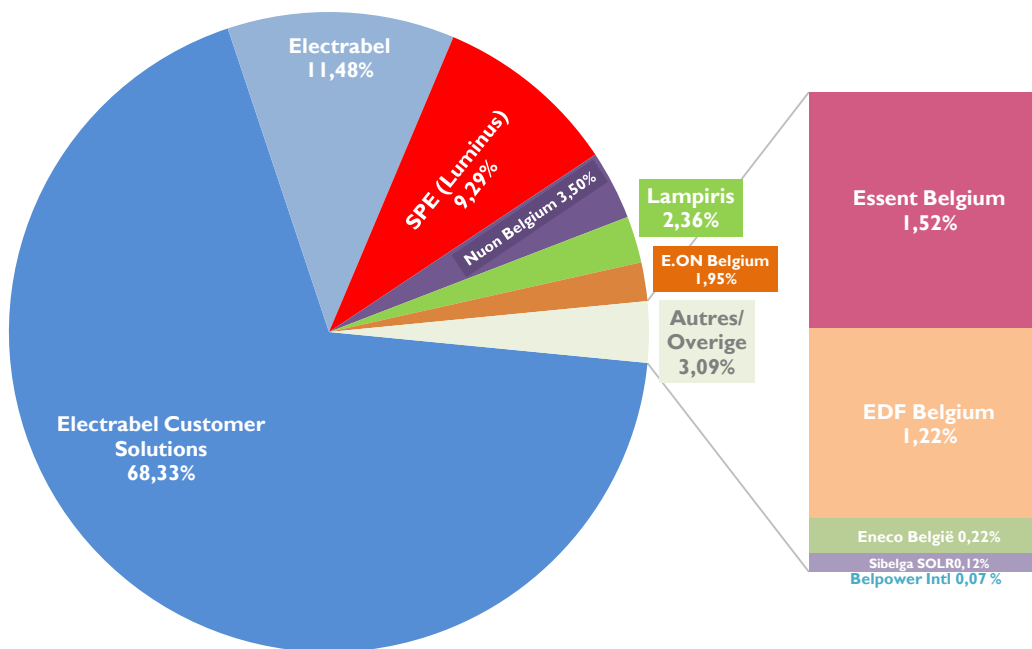
COMMISSION DE REGULATION
POUR L'ÉNERGIE EN RÉGION DE
BRUXELLES-CAPITALE

REGULERINGSKOMMISSIE
VOOR ENERGIE IN HET BRUSSELS
HOOFDSTEDELIJK GEWEST

Parts de marché - Electricité, en volume*

Marktaandeelen - Elektriciteit, in volume*

03 / 2010



*tous types de clientèle confondus - alle klantentypes inbegrepen





Brugel

COMMISSION DE REGULATION
POUR L'ÉNERGIE EN RÉGION DE
BRUXELLES-CAPITALE

REGULERINGSKOMMISSIE
VOOR ENERGIE IN HET BRUSSELS
HOOFDSTEDELIJK GEWEST

Parts de marché - Electricité, en volume*
Marktaandeelen - Elektriciteit, in volume*
03 / 2010

FOURNISSEUR / LEVERANCIER	PROFESSIONNEL/ PROFESSIEONEEL	RESIDENTIEL/ RESIDENTIEEL	TOTAL/ TOTAAL
Belpower International	0,04%	0,15%	0,07%
E.ON Belgium	2,60%	0,00%	1,95%
EDF Belgium	1,62%	0,00%	1,22%
Electrabel	15,23%	0,00%	11,47%
Electrabel Customer Solutions	60,74%	91,27%	68,28%
Eneco België	0,30%	0,00%	0,22%
Essent Belgium	2,01%	0,01%	1,52%
Lampiris	1,48%	5,02%	2,36%
Nuon Belgium	3,67%	2,97%	3,50%
Sibelga SOLR	0,01%	0,47%	0,12%
SPE (Luminus)	12,30%	0,11%	9,29%
Total / Totaal	100 %	100%	100%

* Par type de clientèle – Per klantentype

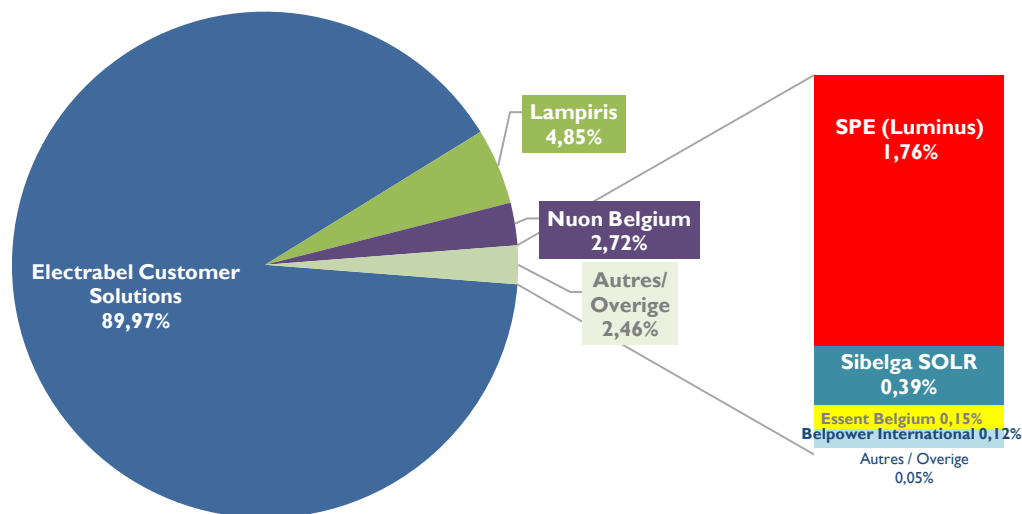




COMMISSION DE REGULATION
POUR L'ÉNERGIE EN RÉGION DE
BRUXELLES-CAPITALE
BRUGEL

REGULERINGSKOMMISSIE
VOOR ENERGIE IN HET BRUSSELS
HOOFDSTEDELIJK GEWEST

Parts de marché – Electricité, par point de fourniture*
Marktaandelen - Elektriciteit, per leveringspunt*
03 / 2010



***tous types de clientèle confondus - alle klantentypes inbegrepen**





COMMISSION DE REGULATION
POUR L'ÉNERGIE EN RÉGION DE
BRUXELLES-CAPITALE

Brugel

REGULERINGSKOMMISSIE
VOOR ENERGIE IN HET BRUSSELS
HOOFDSTEDELIJK GEWEST

Parts de marché – Electricité, par point de fourniture*
Marktaandelen - Elektriciteit, per leveringspunt*
03 / 2010

FOURNISSEURS/ LEVERANCIERS	PROFESSIONNEL/ PROFESSIEEEL	RESIDENTIEL/ RESIDENTIEEL	TOTAL/ TOTAAL
Belpower International	0,11%	0,12%	0,12%
E.ON Belgium	0,05%	0,00%	0,01%
EDF Belgium	0,10%	0,00%	0,02%
Electrabel	0,06%	0,00%	0,01%
Electrabel Customer Solutions	81,46%	91,72%	89,97%
Eneco België	0,03%	0,00%	0,01%
Essent Belgium	0,90%	0,00%	0,15%
Lampiris	4,81%	4,86%	4,85%
Nuon Belgium	2,28%	2,81%	2,72%
Sibelga SOLR	0,00%	0,47%	0,39%
SPE (Luminus)	10,18%	0,02%	1,76%
Total / Totaal	100%	100%	100%

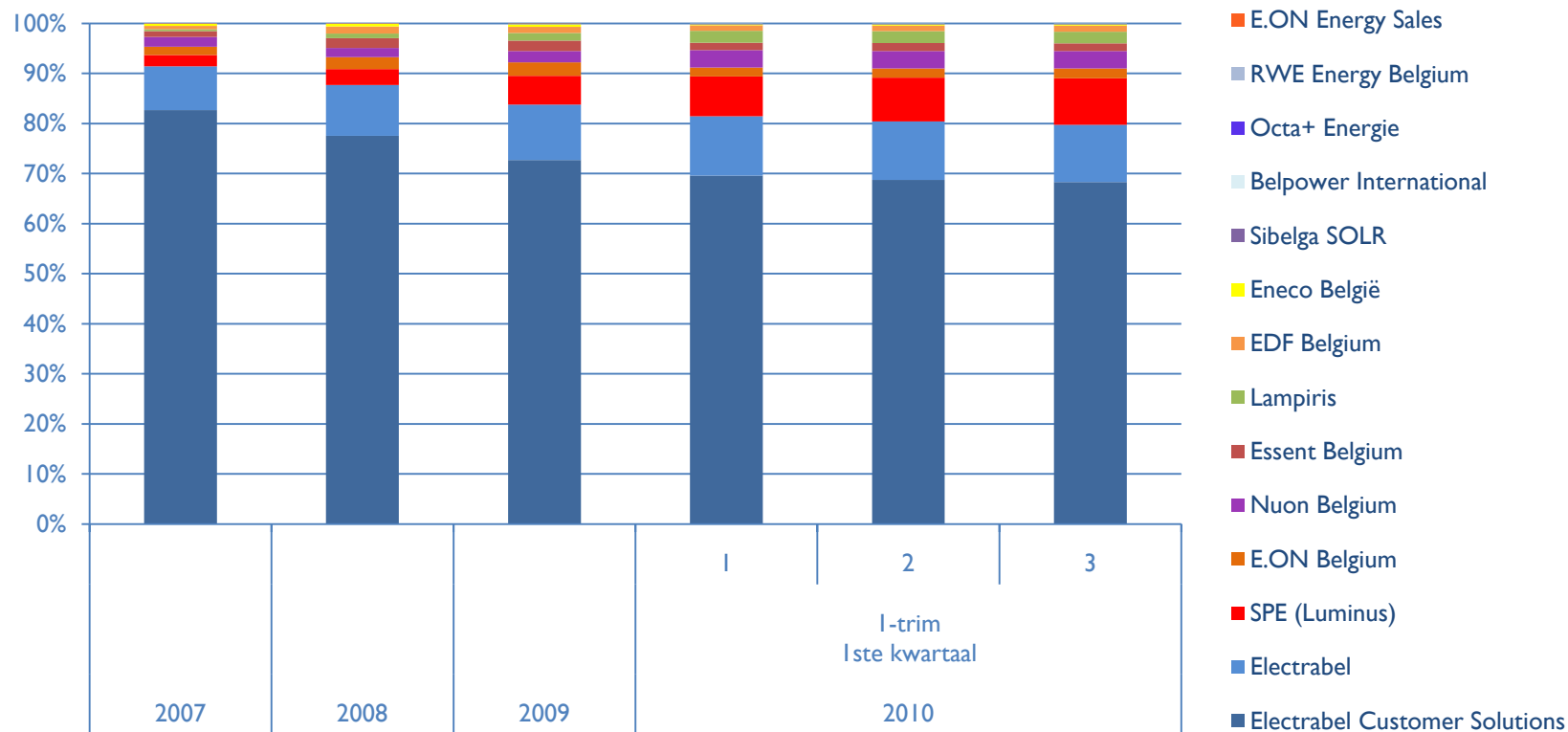
* Par type de clientèle – Per klantentype





Historique des parts de marché - Électricité, en volume*

Historiek van de marktaandelen - Elektriciteit, in volume*



*tous types de clientèle confondus - alle klantentypes inbegrepen





Historique des parts de marché - Électricité, en volume*

Historiek van de marktaandelen - Elektriciteit, in volume*

FOURNISSEUR/ LEVERANCIERS	2007	2008	2009	2010		
				1	2	3
Belpower International	0,00%	0,01%	0,05%	0,07%	0,07%	0,07%
E.ON Belgium	1,67%	2,34%	2,65%	1,79%	1,85%	1,95%
E.ON Energy Sales	0,05%	0,07%	0,08%	0,00%	0,00%	0,00%
EDF Belgium	0,70%	1,37%	1,22%	1,07%	1,13%	1,22%
Electrabel	8,75%	10,16%	11,07%	11,89%	11,69%	11,47%
Electrabel Customer Solutions	82,64%	77,53%	72,73%	69,57%	68,71%	68,27%
Eneco België	0,44%	0,55%	0,50%	0,21%	0,22%	0,22%
Essent Belgium	1,15%	1,94%	2,06%	1,51%	1,56%	1,52%
Lampiris	0,37%	0,95%	1,56%	2,37%	2,40%	2,36%
Nuon Belgium	1,96%	1,87%	2,29%	3,45%	3,50%	3,50%
Octa+ Energie	0,00%	0,00%	0,00%	0,01%	0,01%	0,01%
RWE Energy Belgium	0,00%	0,00%	0,00%	0,00%	0,00%	0,00%
Sibelga SOLR	0,00%	0,01%	0,06%	0,12%	0,12%	0,12%
SPE (Luminus)	2,26%	3,20%	5,74%	7,94%	8,74%	9,29%
Total / Totaal	100%	100%	100%	100%	100%	100%

*tous types de clientèle confondus - alle klantentypes inbegrepen



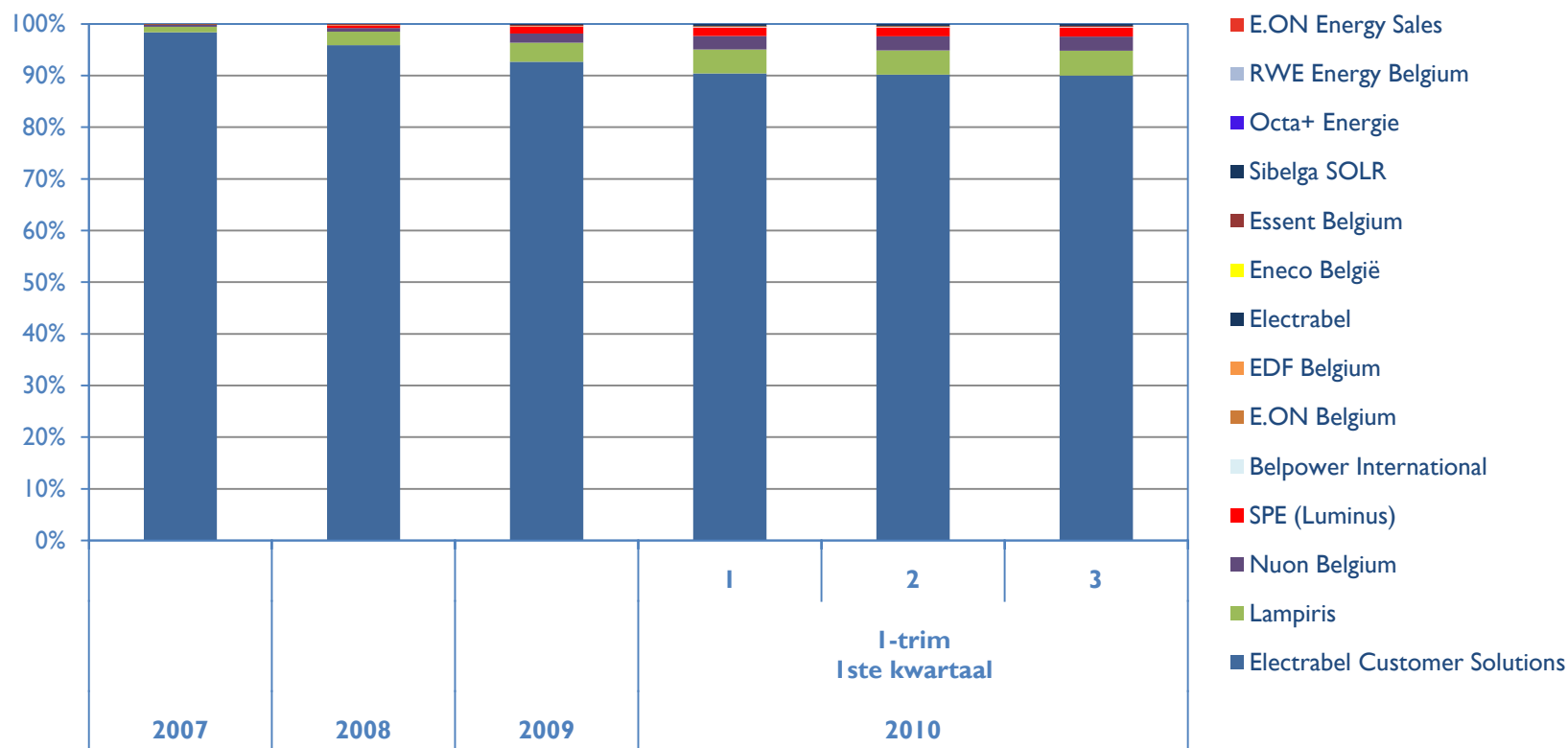


COMMISSION DE RÉGULATION
POUR L'ÉNERGIE EN RÉGION DE
BRUXELLES-CAPITALE

REGULERINGSKOMMISSIE
VOOR ENERGIE IN HET BRUSSELS
HOOFDSTEDELIJK GEWEST

BRUGEL

Historique des parts de marché - Électricité, par point de fourniture Historiek marktaandeelen - Elektriciteit, per leveringspunt



*tous types de clientèle confondus - alle klantentypes inbegrepen





Historique des parts de marché - Électricité, par point de fourniture*

Historiek van de marktaandeelen - Elektriciteit, per leveringspunt *

FOURNISSEUR/ LEVERANCIERS	2007	2008	2009	2010		
				1	2	3
Belpower International	0,00%	0,02%	0,07%	0,11%	0,12%	0,12%
E.ON Belgium	0,00%	0,01%	0,01%	0,01%	0,01%	0,01%
E.ON Energy Sales	0,00%	0,00%	0,00%	0,00%	0,00%	0,00%
EDF Belgium	0,02%	0,02%	0,02%	0,02%	0,02%	0,02%
Electrabel	0,01%	0,01%	0,01%	0,01%	0,01%	0,01%
Electrabel Customer Solutions	98,40%	95,88%	92,67%	90,42%	90,16%	89,97%
Eneco België	0,01%	0,01%	0,01%	0,01%	0,01%	0,01%
Essent Belgium	0,12%	0,15%	0,16%	0,15%	0,15%	0,15%
Lampiris	1,02%	2,64%	3,70%	4,61%	4,73%	4,85%
Nuon Belgium	0,38%	0,71%	1,79%	2,65%	2,70%	2,72%
Octa+ Energie	0,00%	0,00%	0,00%	0,00%	0,00%	0,00%
RWE Energy Belgium	0,00%	0,00%	0,00%	0,00%	0,00%	0,00%
Sibelga SOLR	0,00%	0,05%	0,21%	0,35%	0,37%	0,39%
SPE (Luminus)	0,05%	0,51%	1,34%	1,66%	1,73%	1,76%
Total / Totaal	100%	100%	100%	100%	100%	100%

*tous types de clientèle confondus - alle klantentypes inbegrepen

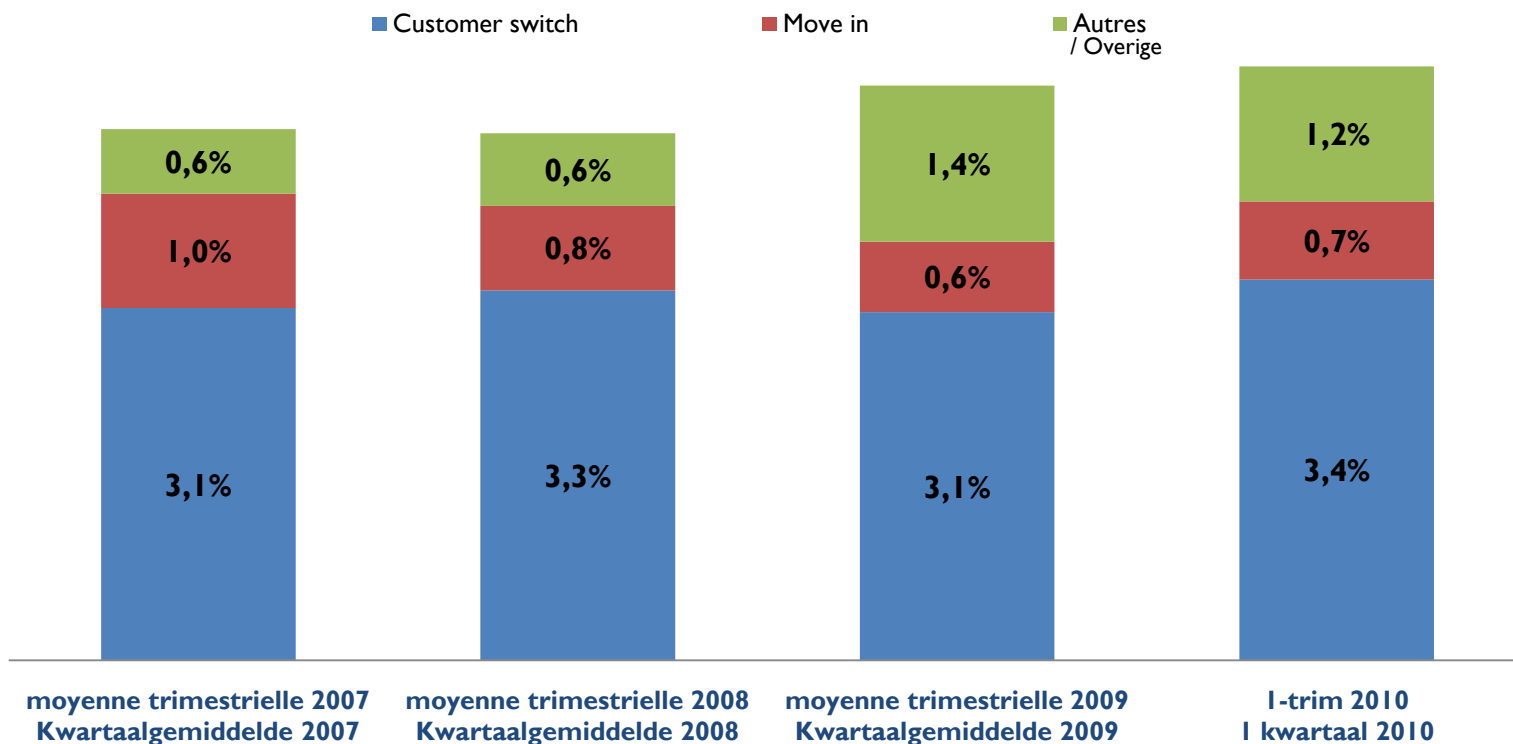




COMMISSION DE RÉGULATION
POUR L'ÉNERGIE EN RÉGION DE
BRUXELLES-CAPITALE

REGULERINGSKOMMISSIE
VOOR ENERGIE IN HET BRUSSELS
HOOFDSTEDELIJK GEWEST

Taux de switches résidentiel - Électricité Percentage van switches voor residentiele consumenten - Elektriciteit





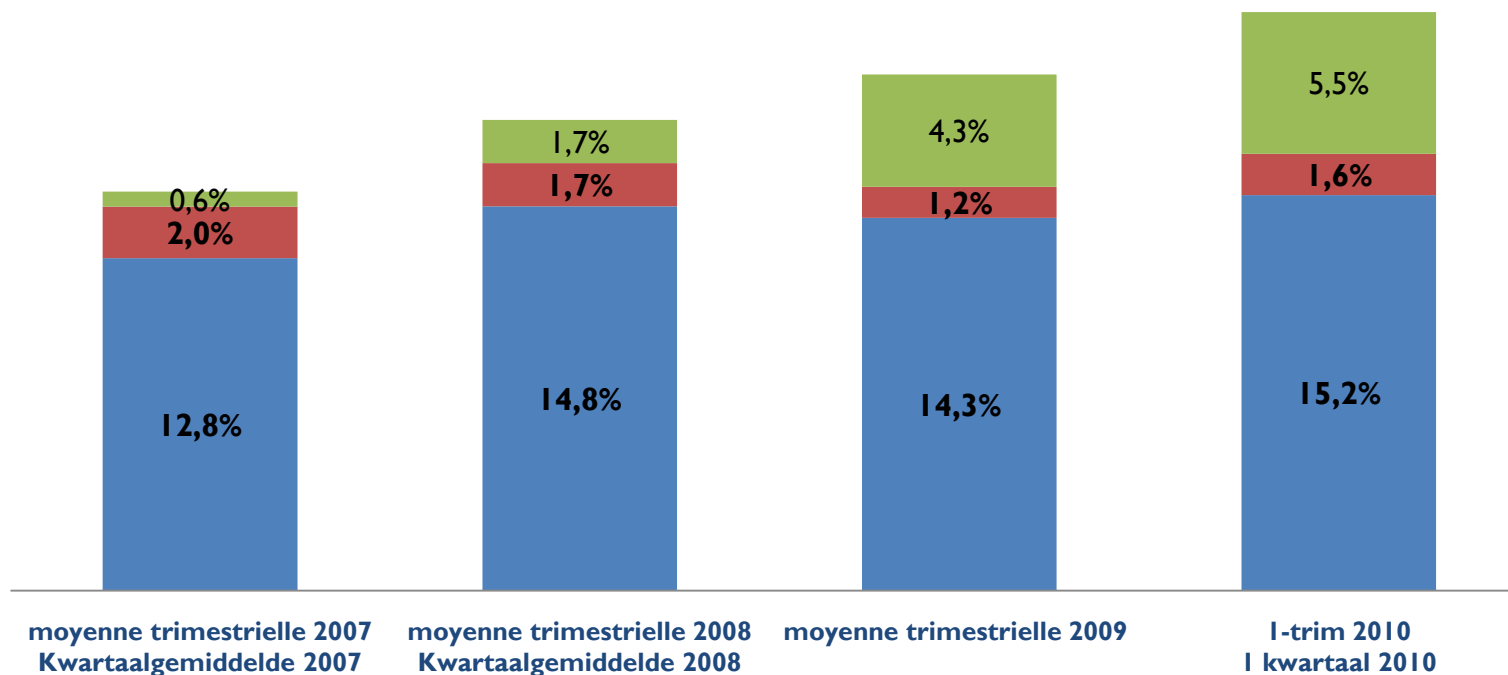
COMMISSION DE RÉGULATION
POUR L'ÉNERGIE EN RÉGION DE
BRUXELLES-CAPITALE

BRUGEL

REGULERINGSKOMMISSIE
VOOR ENERGIE IN HET BRUSSELS
HOOFDSTEDELIJK GEWEST

Taux de switches professionnel- Électricité Percentage van switches voor professionnele consumenten - Elektriciteit

■ Customer switch ■ Move in ■ Autres / Overige

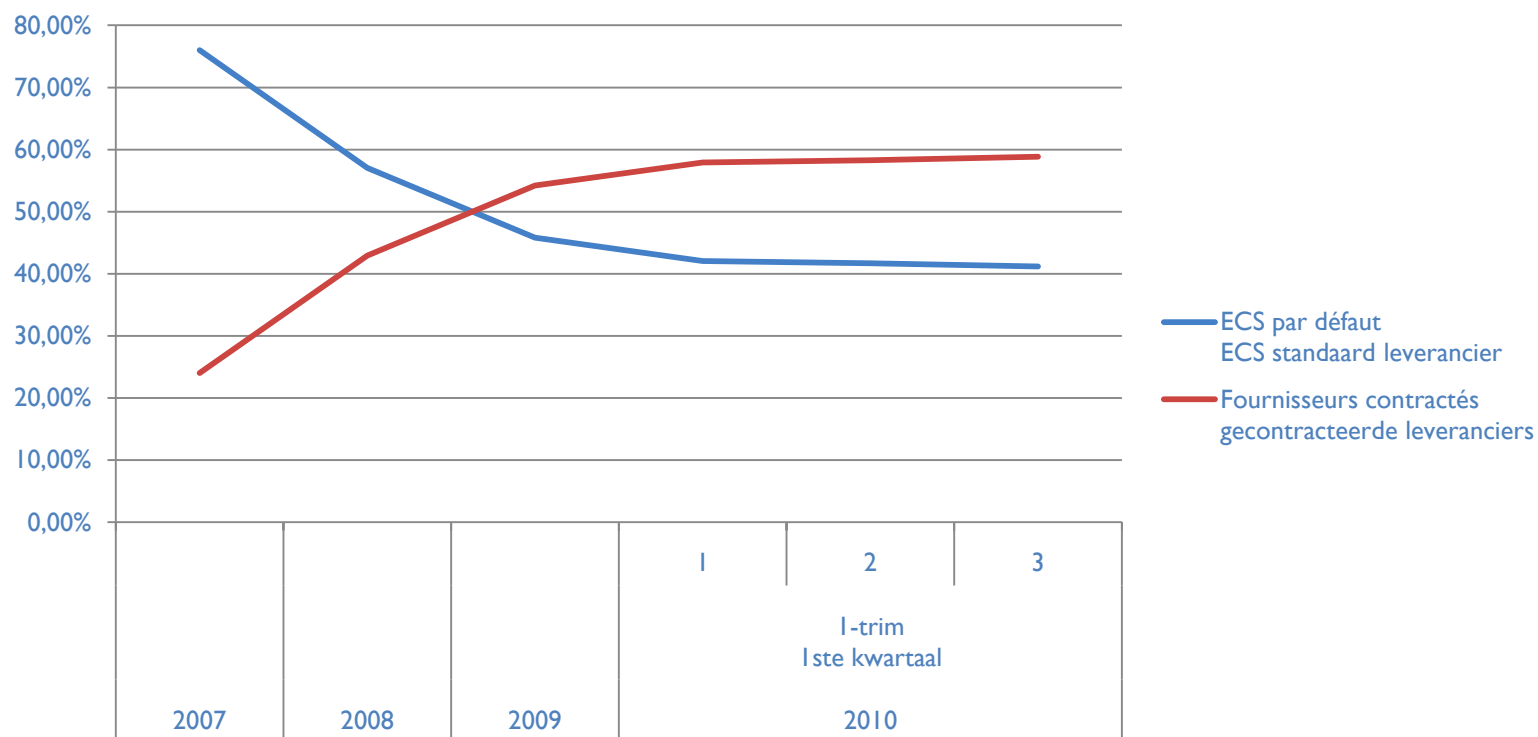




Historique des parts de marché - Clientèle active Electricité

Historiek van de marktaandelen – Actieve consumenten Elektriciteit

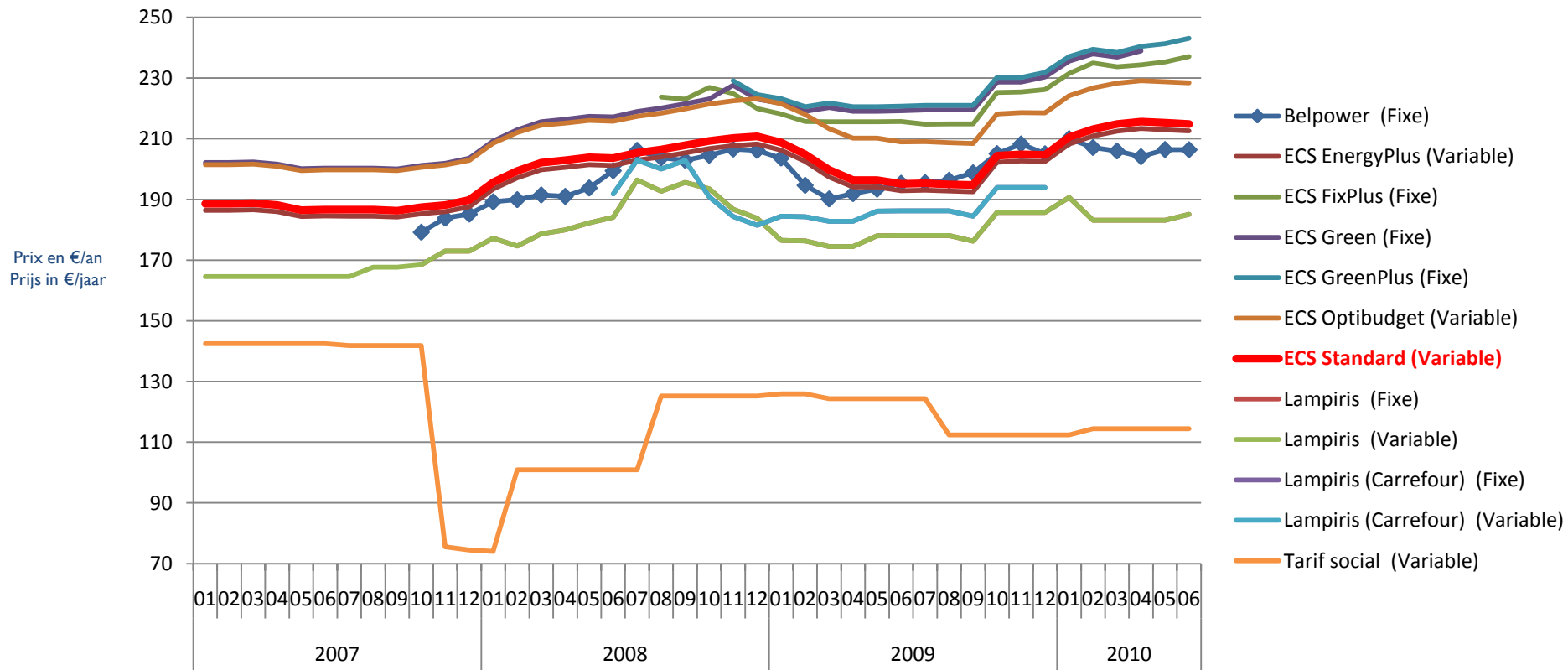
en nombre de points de fourniture
in aantal leveringspunten





Historique des prix – Electricité Prijshistoriek – Elektriciteit

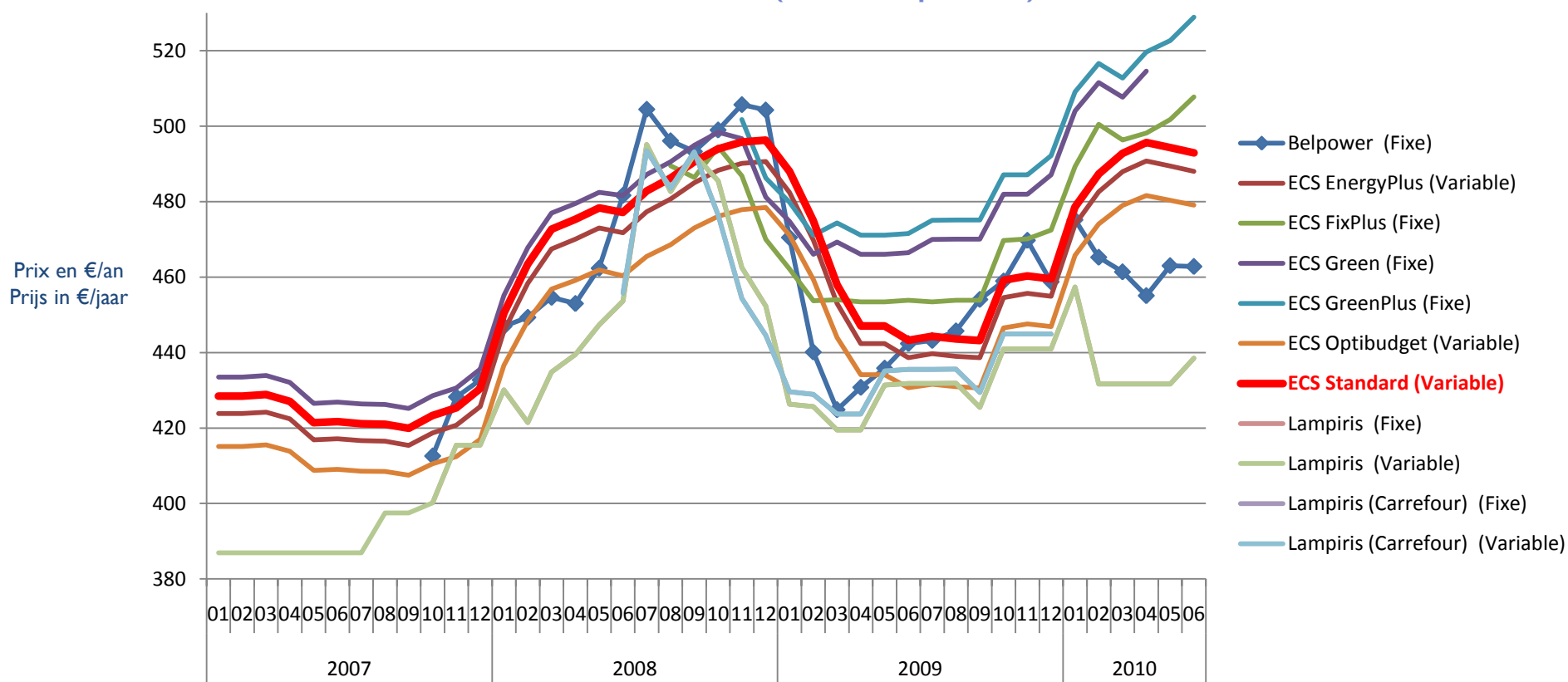
petit consommateur 600 kWh (heures pleines)
klein consument 600 kWh (piekuren)





Historique des prix – Electricité Prijshistoriek – Elektriciteit

consommateur median (2036 kWh heures pleines)
mediaan consument (2036 kWh piekuren)

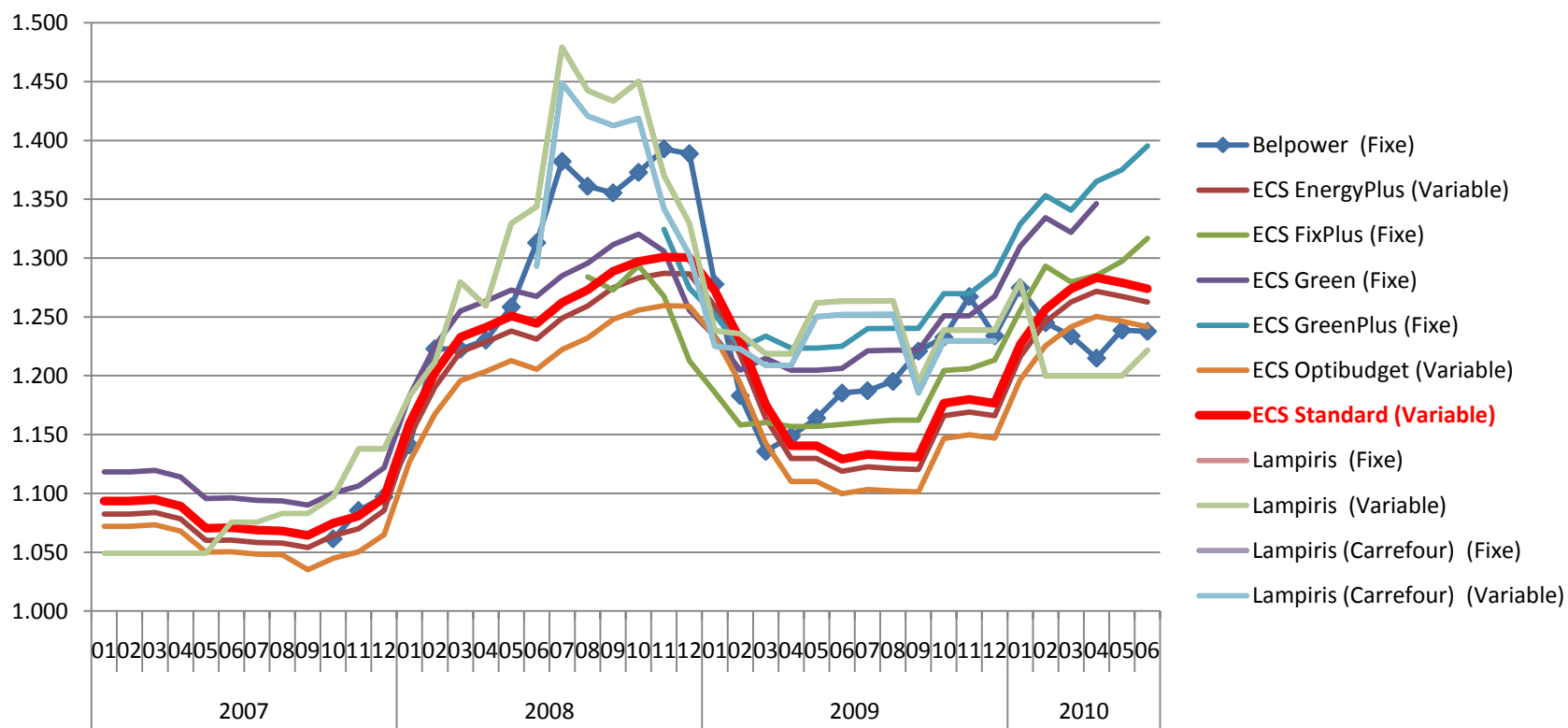




Historique des prix – Electricité Prijshistoriek – Elektriciteit

gros consommateur (3600 kWh heures pleines et 3900 kWh heures
creuses)
grote consument (3600 kWh piekuren / 3900 kWh daluren)

Prix en €/an
Prijs in €/jaar



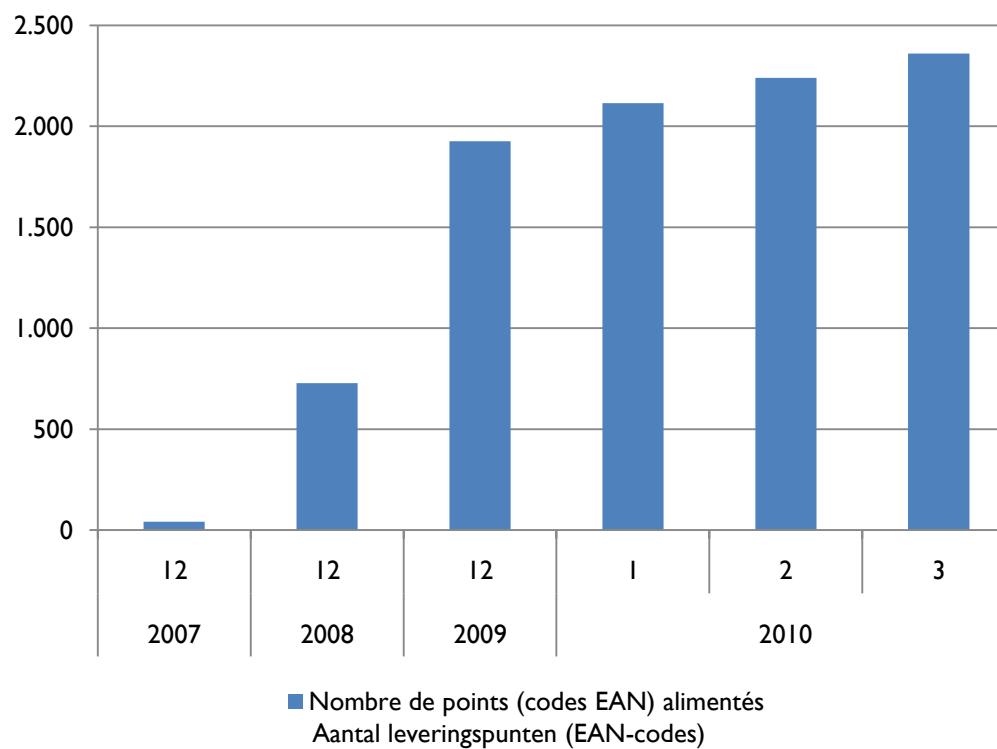


COMMISSION DE RÉGULATION
POUR L'ÉNERGIE EN RÉGION DE
BRUXELLES-CAPITALE

REGULERINGSKOMMISSIE
VOOR ENERGIE IN HET BRUSSELS
HOOFDSTEDELIJK GEWEST

Données sociales - Electricité Sociale gegevens - Elektriciteit

Evolution du nombre de clients protégés par point de fourniture
Evolutie van het aantal beschermde klanten per leveringspunt



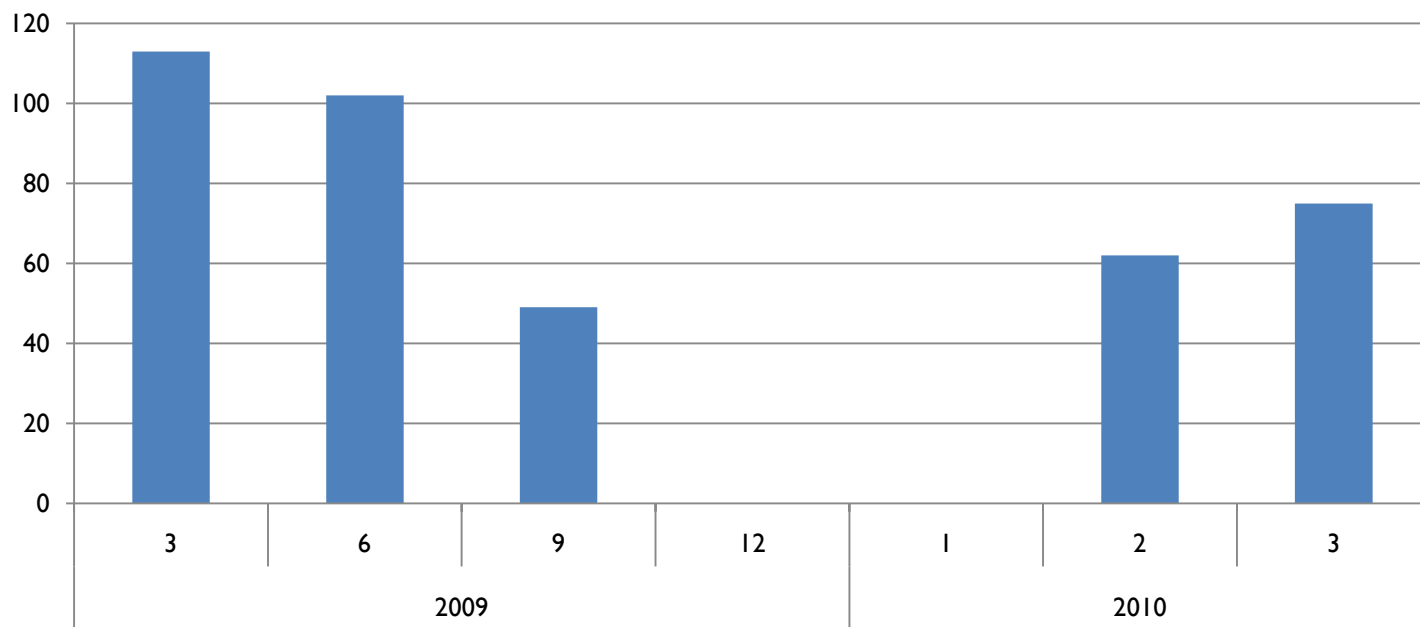


COMMISSION DE RÉGULATION
POUR L'ÉNERGIE EN RÉGION DE
BRUXELLES-CAPITALE

REGULERINGSKOMMISSIE
VOOR ENERGIE IN HET BRUSSELS
HOOFDSTEDELIJK GEWEST

Données sociales - Electricité Sociale gegevens - Elektriciteit

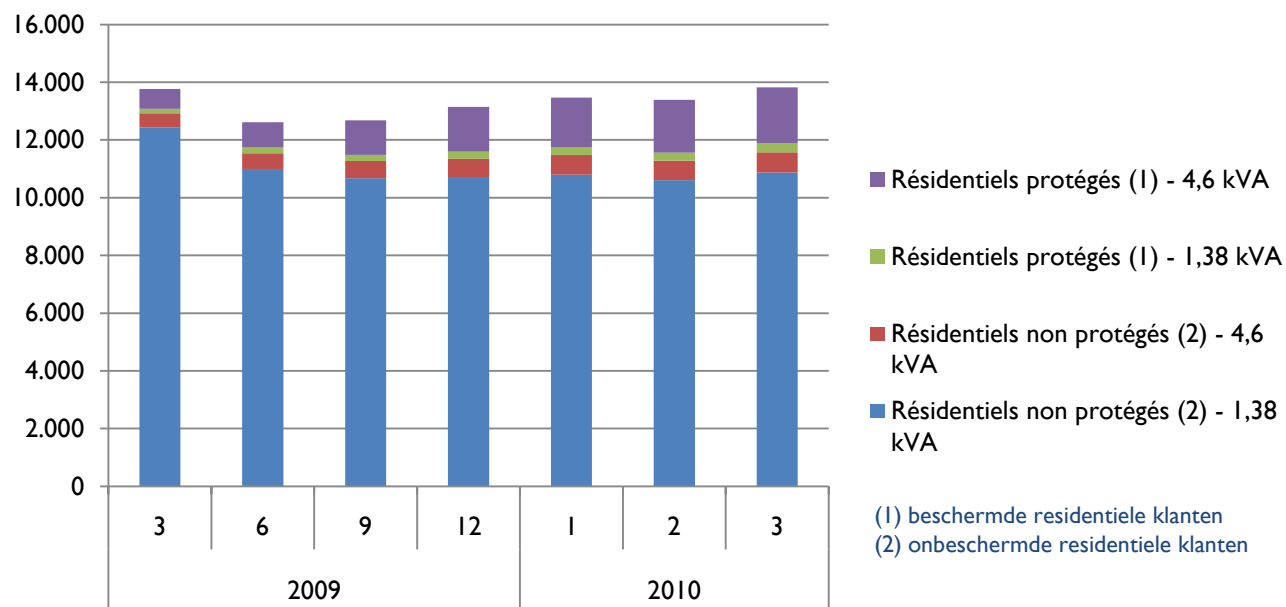
Coupures effectuées après autorisation du juge de paix - Électricité
Sluitingen uitgevoerd na goedkeuring van de Vrederechter - Elektriciteit





Données sociales - Electricité Sociale gegevens - Elektriciteit

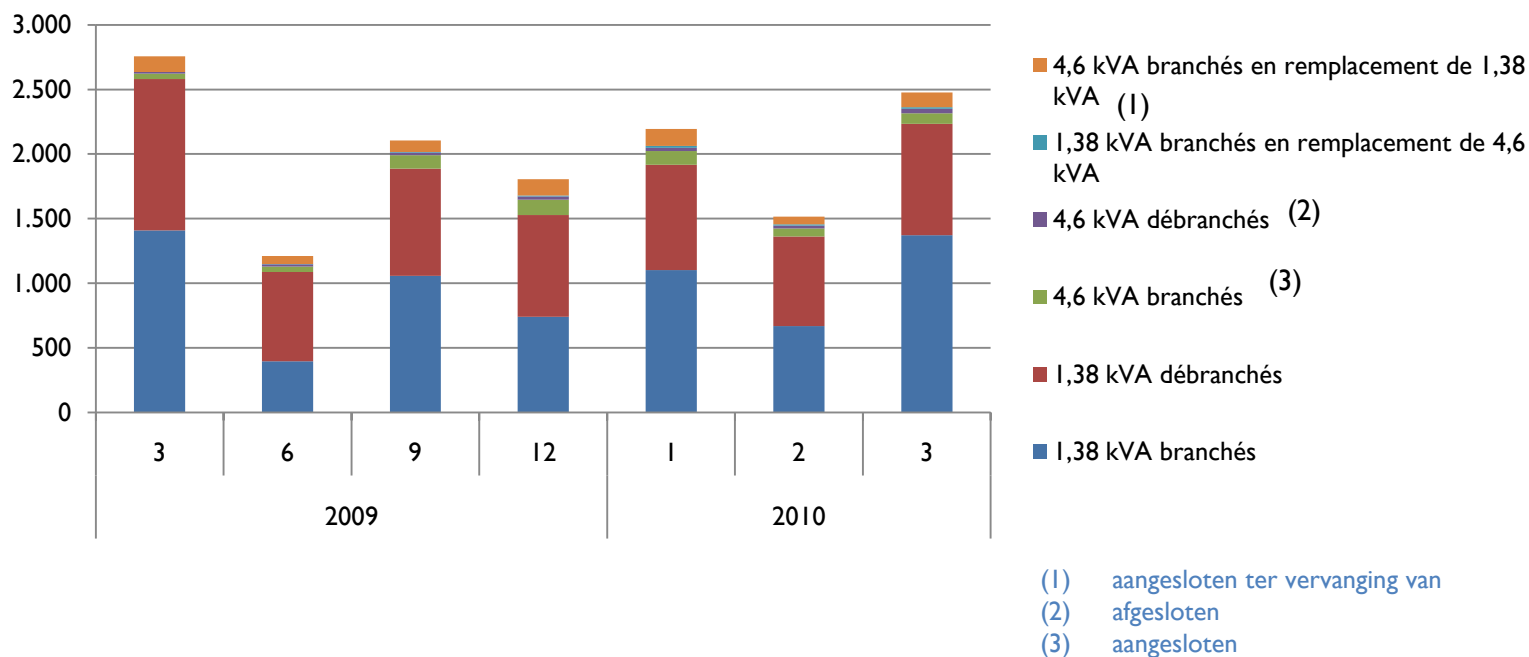
Limiteurs de puissance – Nombre Vermogensbegrenzers - Aantal





Données sociales - Electricité Sociale gegevens - Elektriciteit

Limiteurs de puissance – Modifications, toutes clientèles confondues
Vermogensbegrenzers – Wijzigingen, alle klantentypes inbegrepen



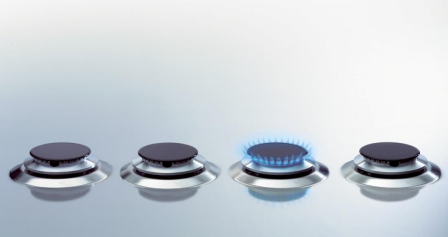


COMMISSION DE RÉGULATION
POUR L'ÉNERGIE EN RÉGION DE
BRUXELLES-CAPITALE
BRUGEL

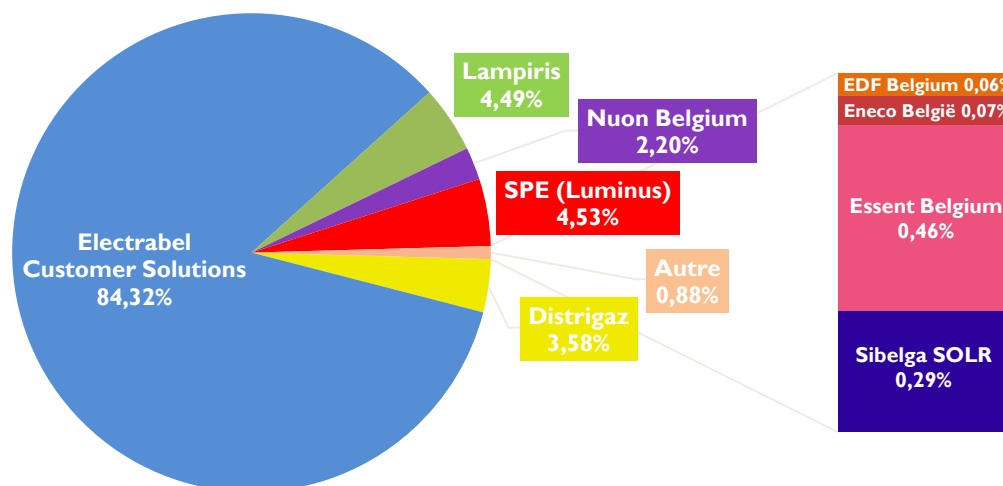
REGULERINGSKOMMISSIE
VOOR ENERGIE IN HET BRUSSELS
HOOFDSTEDELIJK GEWEST

GAZ AARDGAS





Parts de marché - Gaz, en volume* Marktaandeelen - Aardgas, in volume* 03 / 2010



*tous types de clientèle confondus - alle klantentypes inbegrepen





COMMISSION DE REGULATION
POUR L'ÉNERGIE EN RÉGION DE
BRUXELLES-CAPITALE

BRUGEL

REGULERINGSKOMMISSIE
VOOR ENERGIE IN HET BRUSSELS
HOOFDSTEDELIJK GEWEST

Parts de marché - Gaz, en volume*

Marktaandelen - Aardgas, in volume*

03 / 2010

FOURNISSEURS/ LEVERANCIERS	PROFESSIONNEL/ PROFESSIEEL	RESIDENTIEL/ RESIDENTIEEL	TOTAL/ TOTAAL
Distrigaz	6,95%	0,00%	3,58%
EDF Belgium	0,11%	0,00%	0,06%
Electrabel Customer Solutions	79,69%	89,24%	84,32%
Essent Belgium	0,88%	0,00%	0,46%
Lampiris	2,48%	6,63%	4,49%
Nuon Belgium	1,00%	3,48%	2,20%
Sibelga SOLR	0,04%	0,57%	0,29%
SPE (Luminus)	8,72%	0,08%	4,53%
Eneco België	0,14%	0,00%	0,07%
Octa+ Energie	0,00%	0,00%	0,00%
RWE Energy Belgium	0,00%	0,00%	0,00%
Total / Totaal	100%	100%	100%

*Par type de clientèle – Per klantentype

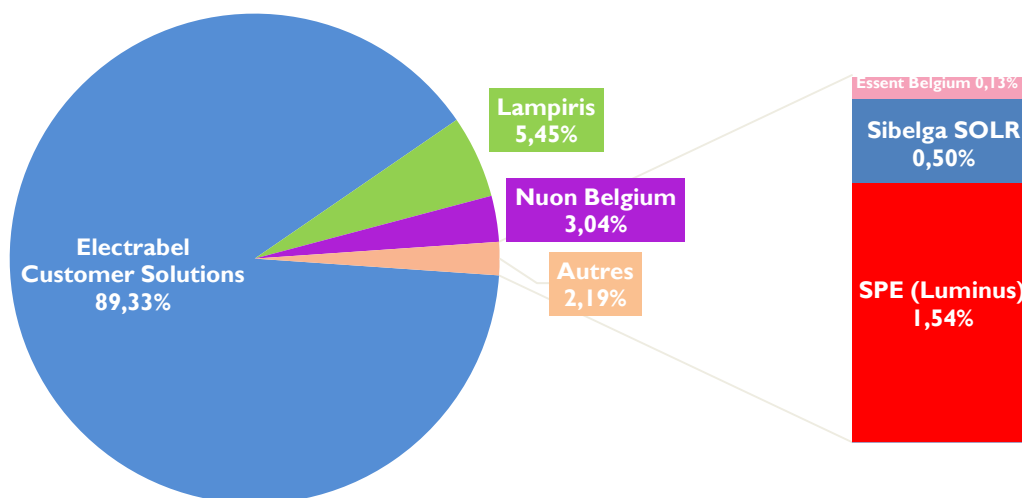




Parts de marché - Gaz, par point de fourniture*

Marktaandeelen - Aardgas, per leveringspunt*

03 / 2010



*tous types de clientèle confondus - alle klantentypes inbegrepen





BRUGEL

COMMISSION DE REGULATION
POUR L'ÉNERGIE EN RÉGION DE
BRUXELLES-CAPITALE

REGULERINGSKOMMISSIE
VOOR ENERGIE IN HET BRUSSELS
HOOFDSTEDELIJK GEWEST

Parts de marché - Gaz, par point de fourniture*

Marktaandeelen - Aardgas, per leveringspunt*

03 / 2010

FOURNISSEURS/ LEVERANCIERS	PROFESSIONNEL/ PROFESSIONEEL	RESIDENTIEL/ RESIDENTIEEL	TOTAL/ TOTAAL
Distrigaz	0,07%	0,00%	0,01%
EDF Belgium	0,04%	0,00%	0,00%
Electrabel Customer Solutions	80,63%	90,51%	89,33%
Essent Belgium	1,08%	0,00%	0,13%
Lampiris	3,59%	5,70%	5,45%
Nuon Belgium	1,86%	3,19%	3,04%
Sibelga SOLR	0,00%	0,57%	0,50%
SPE (Luminus)	12,71%	0,02%	1,54%
Eneco België	0,01%	0,00%	0,00%
Octa+ Energie	0,00%	0,00%	0,00%
RWE Energy Belgium	0,00%	0,00%	0,00%
Total / Totaal	100%	100%	100%

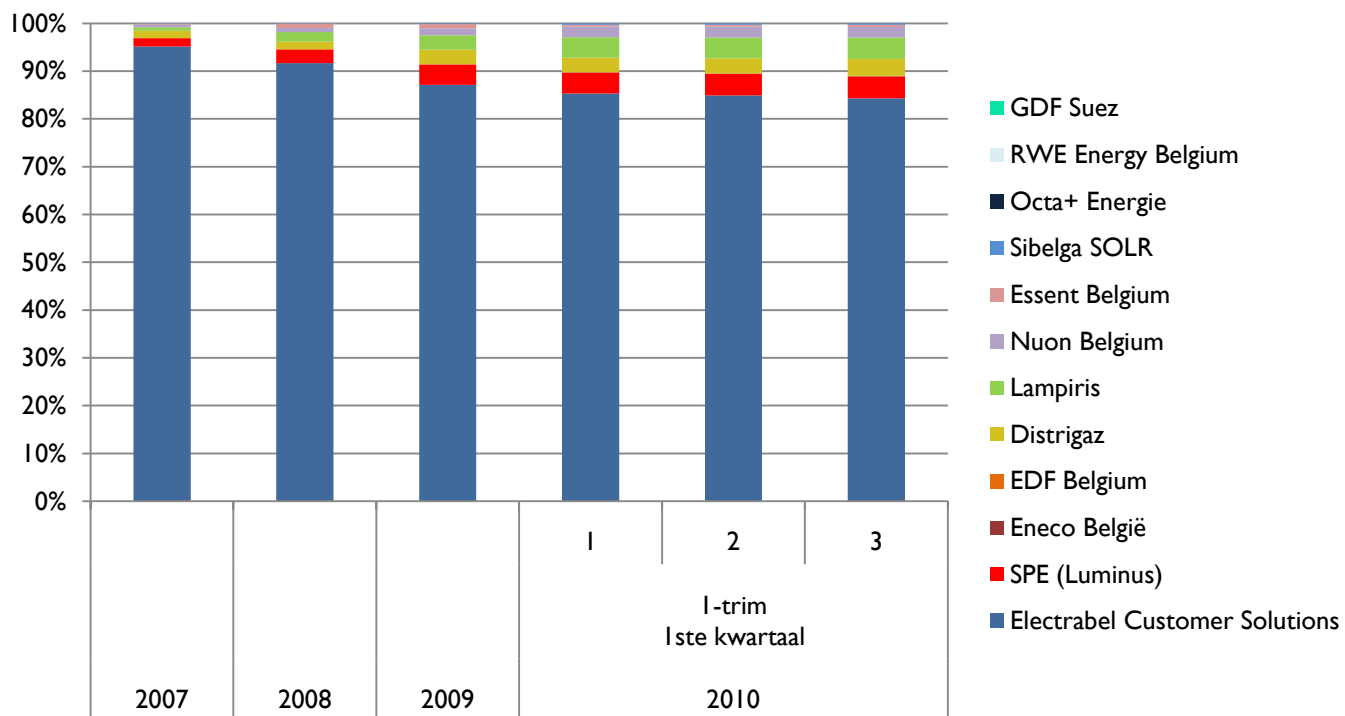
*Par type de clientèle – Per klantentype





Historique des parts de marché - Gaz, en volume*

Historiek marktaandeelen - Aardgas, in volume*



*tous types de clientèle confondus - alle klantentypes inbegrepen





Historique des parts de marché - Gaz, en volume*

Historiek marktaandeelen - Aardgas, in volume*

FOURNISSEURS/ LEVERANCIERS	2007	2008	2009	2010		
				1	2	3
Distrigaz	1,59%	1,59%	3,09%	3,03%	3,19%	3,58%
EDF Belgium	0,00%	0,00%	0,00%	0,04%	0,06%	0,06%
Electrabel Customer Solutions	95,13%	91,68%	87,13%	85,32%	84,93%	84,32%
Eneco België	0,00%	0,00%	0,00%	0,07%	0,07%	0,07%
Essent Belgium	0,25%	0,95%	0,89%	0,45%	0,43%	0,46%
GDF Suez	0,00%	0,00%	0,00%	0,00%	0,00%	0,00%
Lampiris	0,73%	2,06%	3,00%	4,25%	4,35%	4,49%
Nuon Belgium	0,55%	0,82%	1,48%	2,20%	2,22%	2,20%
Octa+ Energie	0,00%	0,00%	0,00%	0,00%	0,00%	0,00%
RWE Energy Belgium	0,00%	0,00%	0,00%	0,00%	0,00%	0,00%
Sibelga SOLR	0,00%	0,04%	0,15%	0,27%	0,29%	0,29%
SPE (Luminus)	1,75%	2,87%	4,25%	4,37%	4,47%	4,53%
Total / Totaal	100%	100%	100%	100%	100%	100%

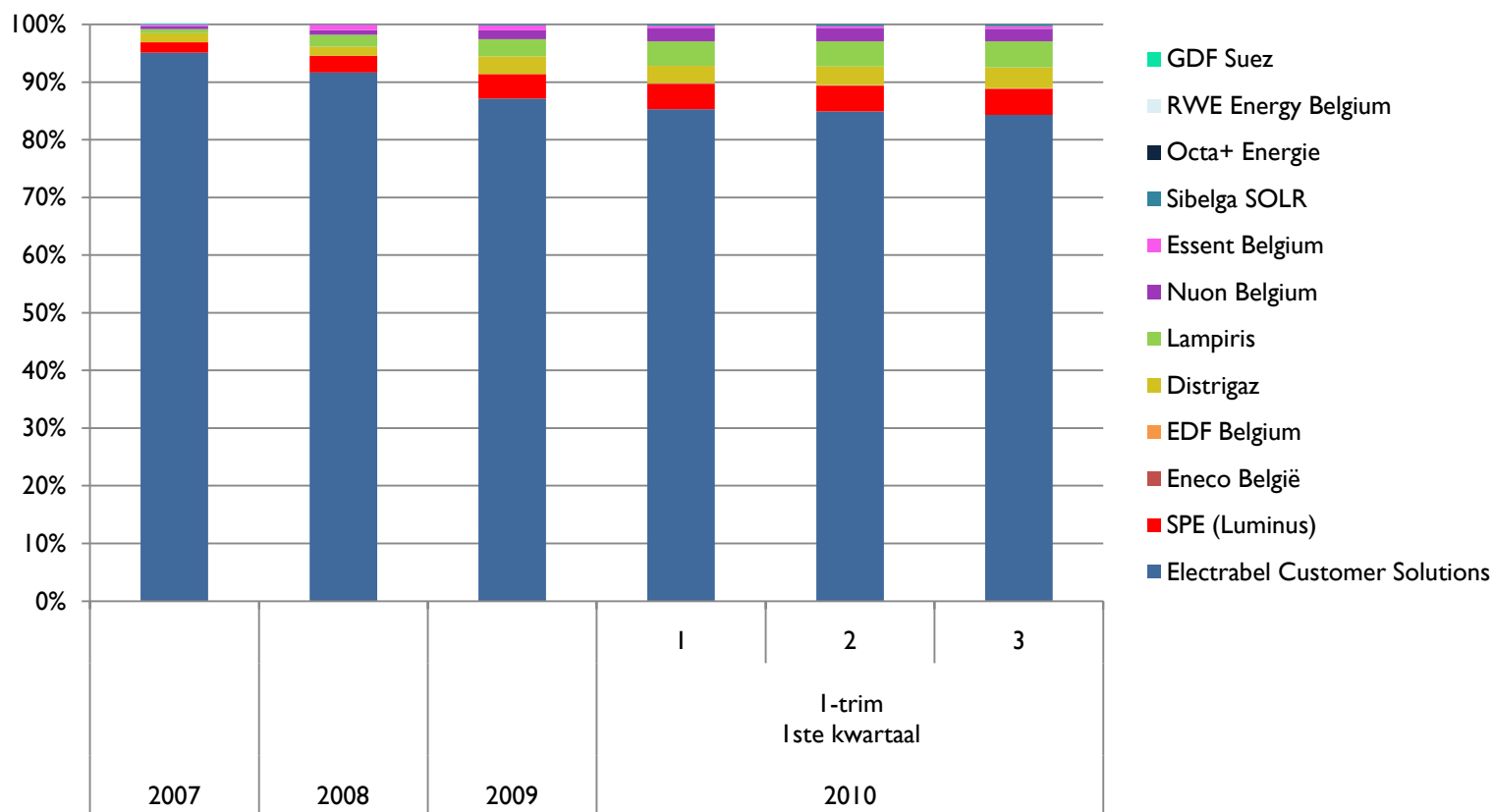
*tous types de clientèle confondus - alle klantentypes inbegrepen





Historique des parts de marché - Gaz, par point de fourniture*

Historiek van marktaandelen - Aardgas, per leveringspunt*



*tous types de clientèle confondus - alle klantentypes inbegrepen





Historique des parts de marché - Gaz, par point de fourniture*

Historiek van de marktaandelen - Aardgas, par point de fourniture*

FOURNISSEURS/ LEVERANCIERS	2007	2008	2009	2010		
				1	2	3
Distrigaz	0,00%	0,00%	0,01%	0,01%	0,01%	0,01%
EDF Belgium	0,00%	0,00%	0,00%	0,00%	0,00%	0,00%
Electrabel Customer Solutions	98,51%	95,53%	92,07%	89,78%	89,54%	89,33%
Eneco België	0,07%	0,11%	0,13%	0,13%	0,13%	0,13%
Essent Belgium	1,11%	3,18%	4,38%	5,19%	5,30%	5,45%
GDF Suez	0,25%	0,63%	1,92%	2,96%	3,02%	3,04%
Lampiris	0,00%	0,06%	0,26%	0,44%	0,47%	0,50%
Nuon Belgium	0,06%	0,48%	1,24%	1,48%	1,52%	1,54%
Octa+ Energie	0,00%	0,00%	0,00%	0,00%	0,00%	0,00%
RWE Energy Belgium	0,00%	0,00%	0,00%	0,00%	0,00%	0,00%
Sibelga SOLR	0,00%	0,00%	0,00%	0,00%	0,00%	0,00%
SPE (Luminus)	0,00%	0,00%	0,00%	0,00%	0,00%	0,00%
Total / Totaal	100%	100%	100%	100%	100%	100%

*tous types de clientèle confondus - alle klantentypes inbegrepen



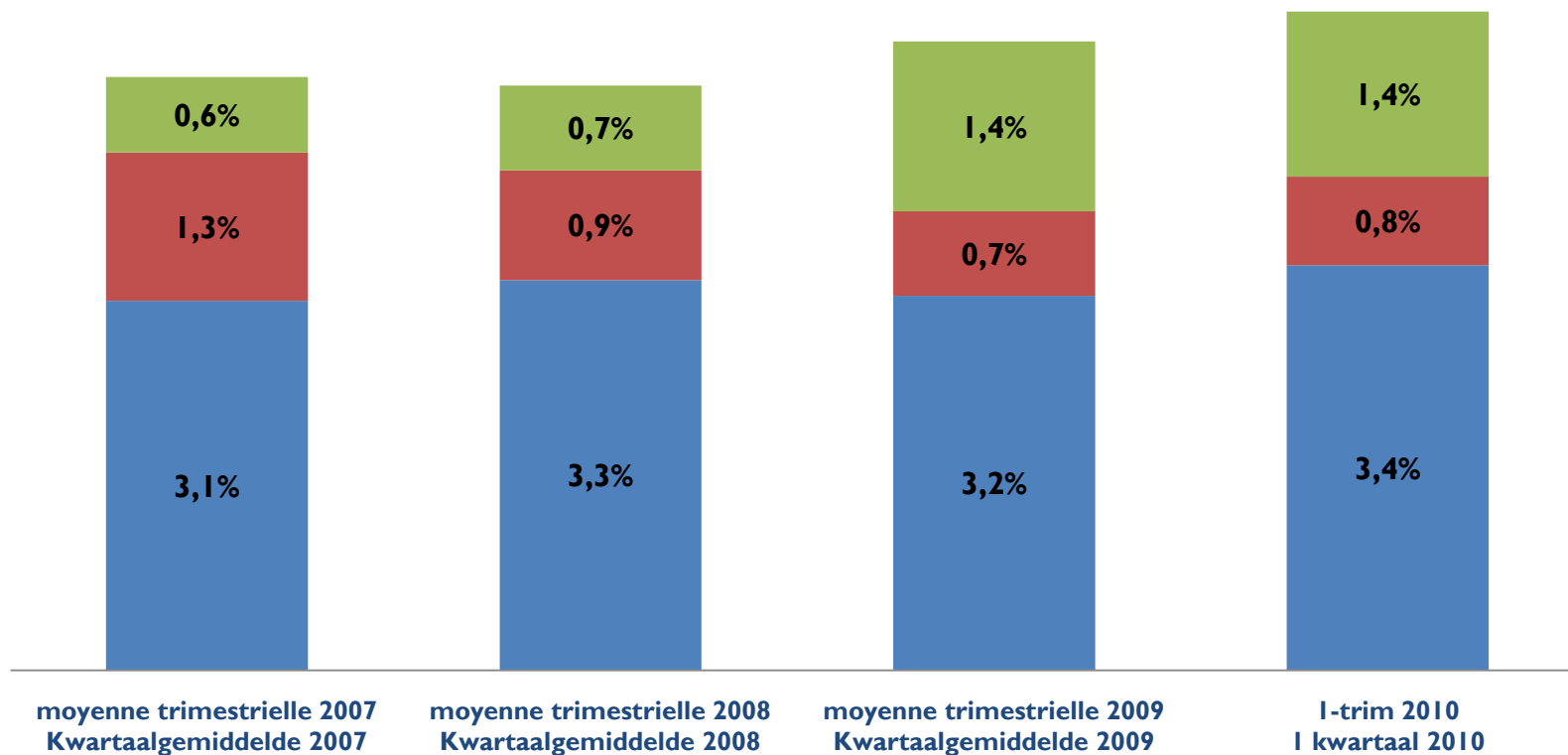


COMMISSION DE REGULATION
POUR L'ÉNERGIE EN RÉGION DE
BRUXELLES-CAPITALE

REGULERINGSKOMMISSIE
VOOR ENERGIE IN HET BRUSSELS
HOOFDSTEDELIJK GEWEST

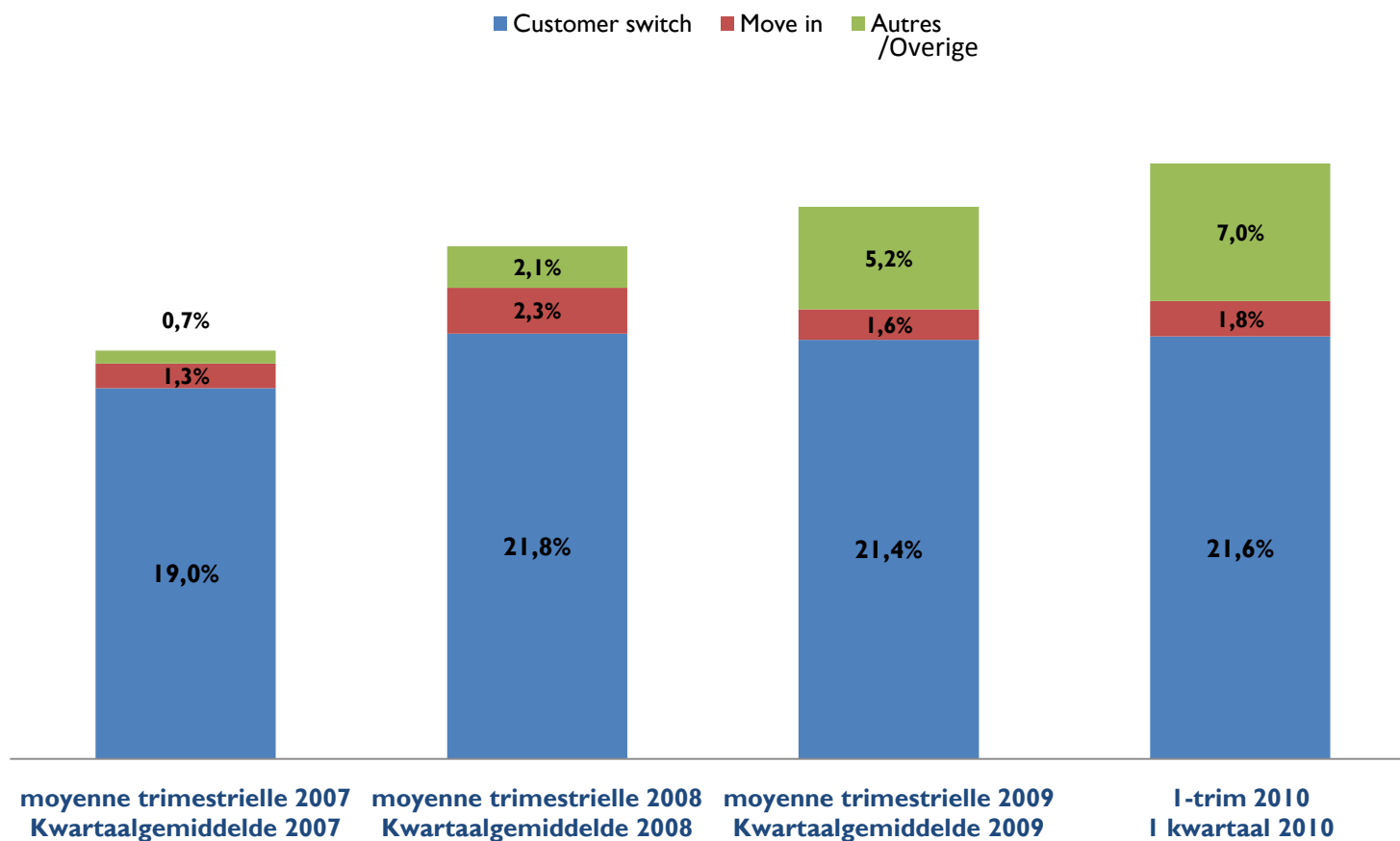
Taux de switches résidentiel - Gaz Percentage van switches voor residentiële consumenten - Aardgas

■ Customer switch ■ Move in ■ Autres /Overige





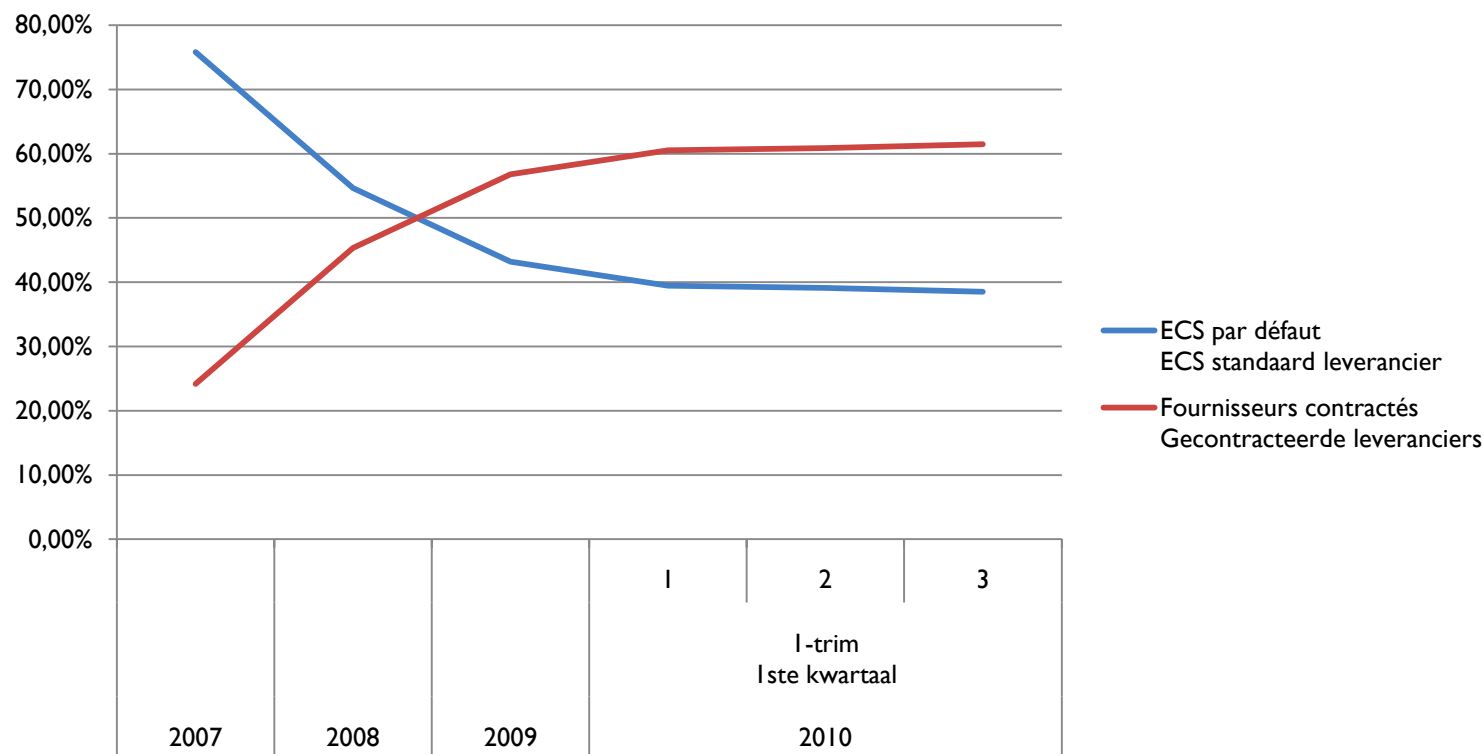
Taux de switches professionnel- Gaz Percentage van switches voor professionnele consumenten - Aardgas





Historique des parts de marché - Clientèle active Gaz Historiek van de marktaandeelen – Actieve consumenten Aardgas

en nombre de points de fourniture*
per leveringspunt*



*tous types de clientèles confondus *alle klantentypes inbegrepen



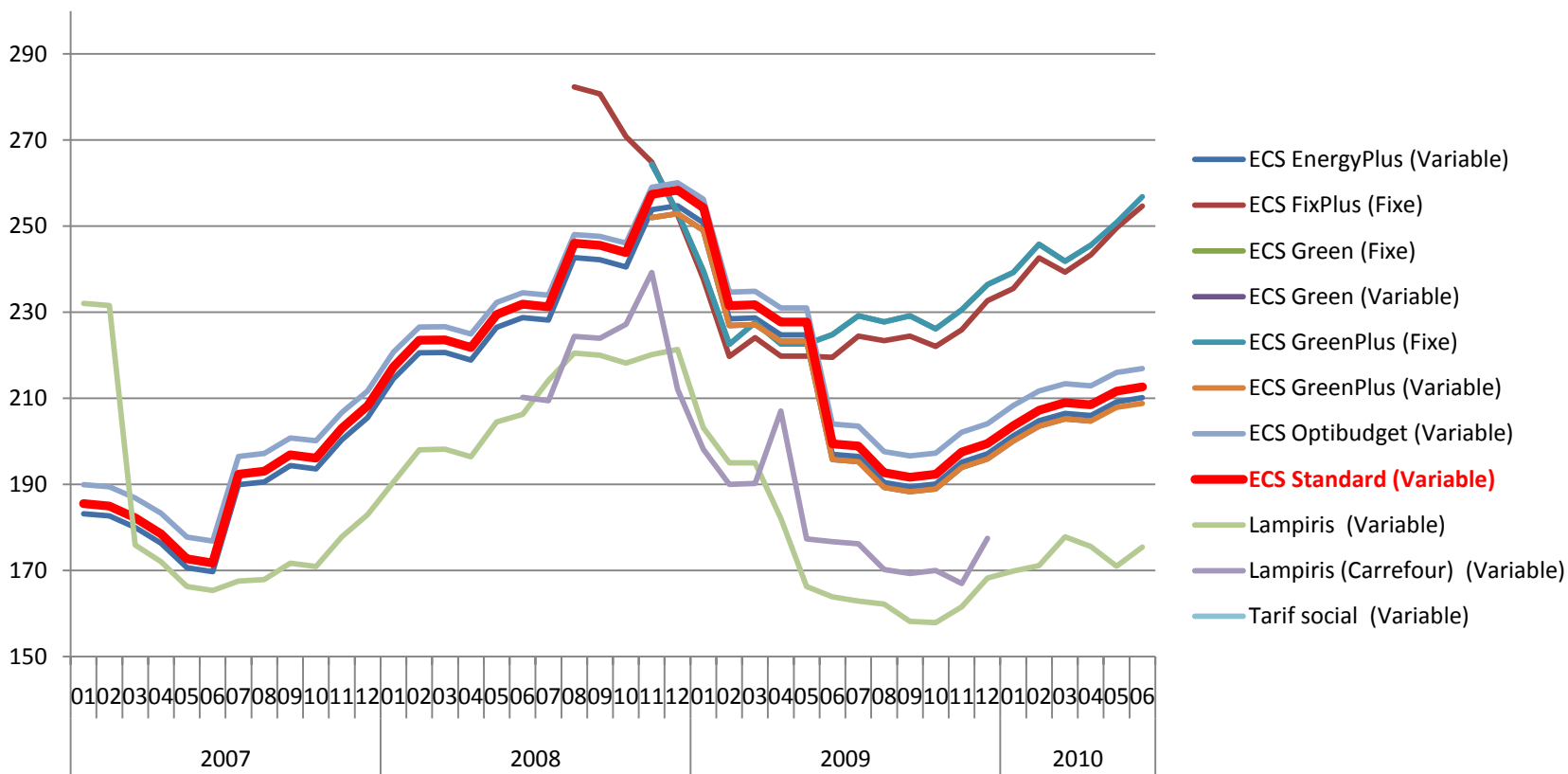


Historique des prix – Gaz

Prijshistoriek – Aardgas

petit consommateur (2326 kWh heures pleines)
klein consument (2326 kWh piekuren)

Prix en €/an
Prijs in €/jaar





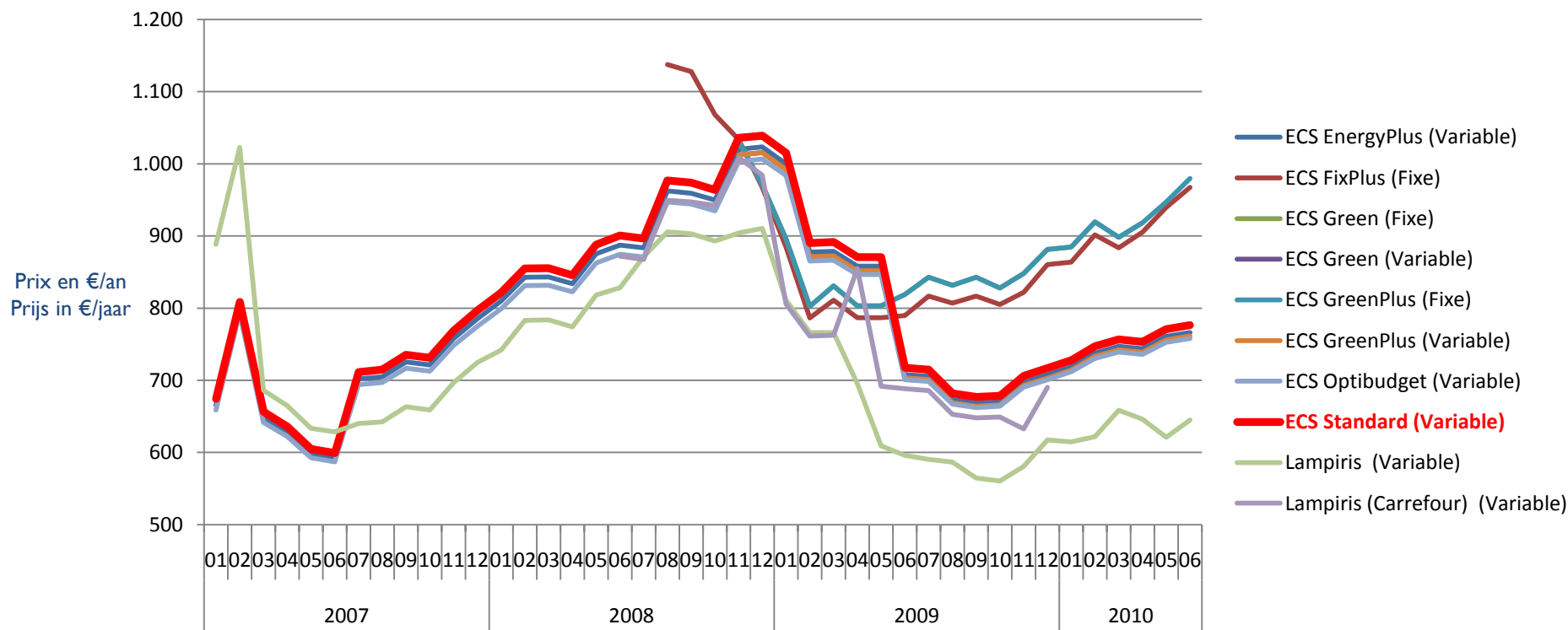
COMMISSION DE REGULATION
POUR L'ÉNERGIE EN RÉGION DE
BRUXELLES-CAPITALE

BRUGEL

REGULERINGSKOMMISSIE
VOOR ENERGIE IN HET BRUSSELS
HOOFDSTEDELIJK GEWEST

Historique des prix – Gaz Prijs historiek - Aardgas

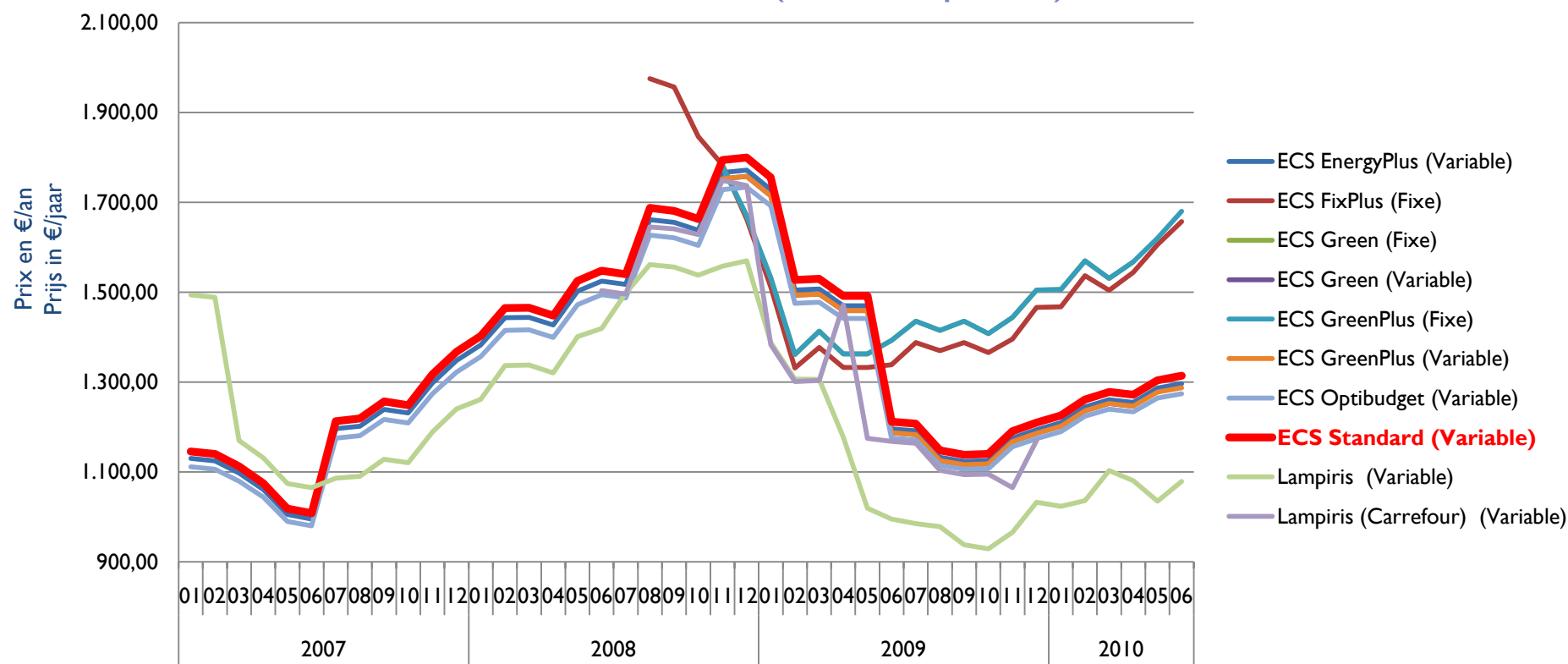
consommateur médian (12.728 kWh heures pleines)
mediaan consument (12.728 kWh piekuren)





Historique des prix – Gaz Prijs historiek - Aardgas

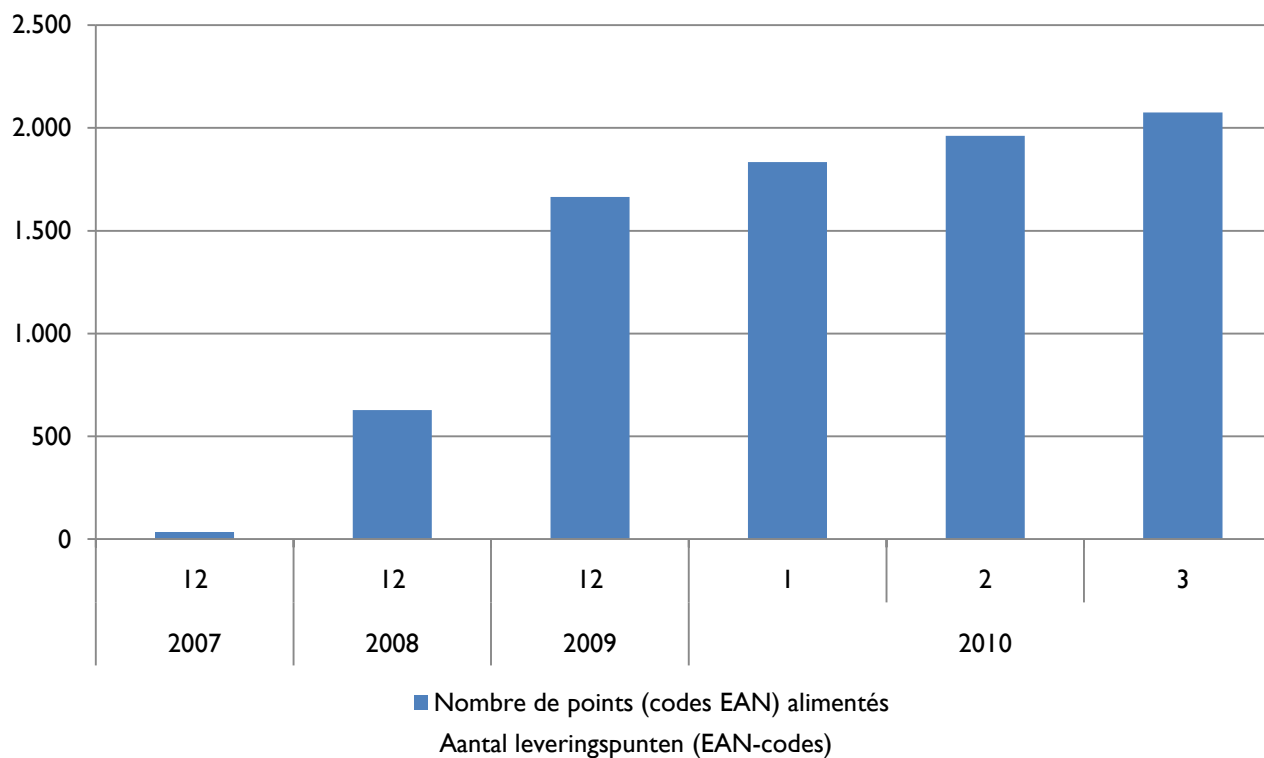
consommateur standard (23.260 kWh heures pleines)
standaard consument (23.260 kWh piekuren)





Données sociales – Gaz Sociale gegevens – Aardgas

Evolution du nombre de clients résidentiels protégés par point de fourniture
Evolutie van het aantal residentiële beschermde klanten per leveringspunt



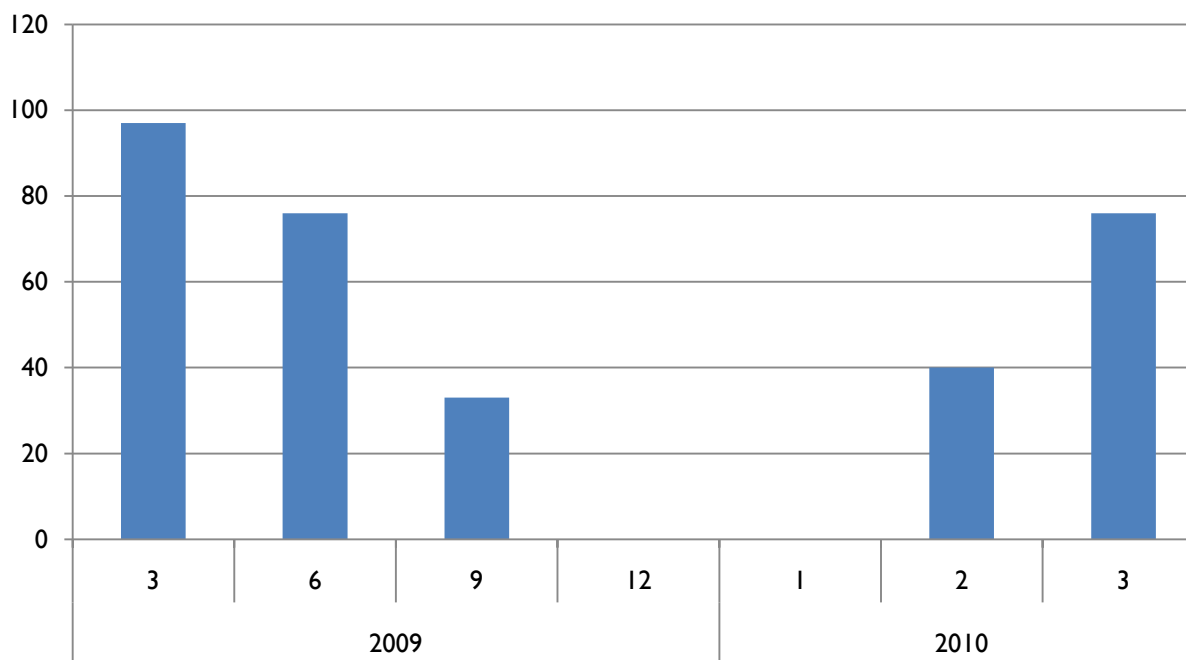


COMMISSION DE RÉGULATION
POUR L'ÉNERGIE EN RÉGION DE
BRUXELLES-CAPITALE

REGULERINGSKOMMISSIE
VOOR ENERGIE IN HET BRUSSELS
HOOFDSTEDELIJK GEWEST

Données sociales - Gaz Sociale gegevens - Aardgas

Coupures effectuées après autorisation du Juge de Paix – Gaz
Afsluitingen na goedkeuring van de Vrederechter - Aardgas





Liste des fournisseurs bénéficiant d'une licence de fourniture en Région de Bruxelles-Capitale Lijst van leveranciers met een leveringsvergunning in het Brussels Hoofdstedelijk Gewest

FOURNISSEUR/ LEVERANCIER	ELECTRICITE/ ELEKTRICITEIT	GAZ/ AARDGAS
Belpower International SA	✓	
Distrigaz SA		✓
E.ON Belgium SA	✓	
E.ON Energy Sales GmbH	✓	
EDF Belgium SA	✓	✓
Electrabel Customer Solutions (ECS) SA	✓	✓
Electrabel SA	✓	✓
Endesa Energía SA	✓	
Eneco België BV	✓	✓
Essent Belgium SA	✓	✓
GDF Suez SA		✓
Lampiris SA	✓	✓
Nuon Belgium SA	✓	✓
OCTA+ Energie SA	✓	✓
RWE Energy Belgium SPRL	✓	✓
SPE SA (Luminus)	✓	✓
Trianel Energie BV	✓	



STATISTIQUES SUR LE MARCHÉ DE L'ÉNERGIE À BRUXELLES

I^{er} trimestre 2010

Méthodologie

A. Sources

1. Données statistiques fournies par Sibelga (www.sibelga.be), Gestionnaire de Réseau de Distribution en Région de Bruxelles-Capitale.
2. Données statistiques fournies par Elia (www.elia.be), Gestionnaire de Transport Régional.
3. Données statistiques fournies par les différents fournisseurs de gaz ou d'électricité actifs en Région de Bruxelles-Capitale.
4. Données statistiques concernant les *prix* soumises par les fournisseurs de gaz et d'électricité actifs sur le marché bruxellois. À noter que les prix repris dans la présente publication sont ceux qui ont été envoyés *sur base volontaire* par les fournisseurs. BRUGEL utilise ces données pour l'établissement de son comparateur (www.brugel.be).

B. Parts de marché

Graphiques

1. Les parts de marché sont présentées dans les graphiques :

- En *volume*, c'est-à-dire que la quantité d'énergie livrée au cours du mois par chaque fournisseur sert de référence.
- En *nombre de points de fourniture*. Le nombre de compteurs EAN¹ enregistrés au dernier jour du mois au nom de chaque fournisseur servant de référence.

Cette distinction est faite pour donner une meilleure image des parts de marché de chacun des fournisseurs. En effet, certains ont une part de marché importante en volume car ils fournissent de gros consommateurs professionnels mais n'ont que très peu de clients résidentiels et inversement.

2. Dans les graphiques de parts de marché, il n'est pas fait de distinction entre les types de clientèles, résidentiel ou professionnel.

3. Par souci de lisibilité :

- Seuls les fournisseurs ayant une part de marché supérieure à 2 % sont repris dans le camembert de gauche.

¹ EAN est l'acronyme de « European Article Numbering. » Il s'agit d'un code numérique de 18 chiffres comportant un ensemble d'informations relatives à un point de fourniture donné.

- Ceux ayant une part de marché allant de 2 % à 0,1 % sont affichés sur la pile de droite.
 - Quant aux fournisseurs ayant une part de marché inférieure à 0,1 %, ils ne sont tout simplement pas repris sur le graphique.
4. En ce qui concerne l'électricité, les pertes du réseau ne sont pas prises en compte dans le calcul des parts de marché.
 5. Sibelga, en tant que fournisseur de dernier ressort, est comptabilisé.

Tableaux

1. Contrairement aux graphiques, les tableaux font la différence entre les clientèles de type résidentiel et professionnel.
2. Le total, tous clients confondus, présenté dans la colonne de droite, est celui qui a servi de base aux graphiques sur les parts de marché.
3. Dans les tableaux, certains 0,00% sont grisés et d'autres pas. Les 0,00% en gris représentent l'absence totale de part de marché pour un fournisseur. Les autres 0,00% signifient que le fournisseur a des parts de marché, mais que celles-ci sont si limitées qu'après traitement statistiques elles équivalent à 0,00%. C'est donc dans un souci de plus grande lisibilité et pour représenter au mieux les parts de marché qu'une différence de couleurs a été appliquée.

Historique

L'historique présente les parts de marché des fournisseurs tous types de clientèle confondus.

Dans le cas des parts de marché en volume, les chiffres mensuels sont fonction de l'énergie livrée au cours du mois tandis que les chiffres annuels et trimestriels reflètent la moyenne des pourcentages de chaque mois. Dans le cas des parts de marché en nombre de points de fourniture, les chiffres mensuels, trimestriels et annuels concernent le dernier jour, respectivement du mois, du trimestre et de l'année.

C. Taux de switches

Par définition, la libéralisation du marché permet à un client de choisir et de changer librement de fournisseur. Une base de données, le registre d'accès, tenue à jour par SIBELGA, reprend notamment le client et le fournisseur déclarés sur un point de fourniture considéré.

Le tableau ci-dessous décrit les scénarios classiques qui induisent une adaptation du registre d'accès par SIBELGA :

Nom du scénario	Description
Move In	Scénario introduit auprès de SIBELGA lorsqu'un client demande une ouverture de compteur (emménagement, nouvelle installation, etc.).
Supplier Switch	Scénario introduit auprès de SIBELGA lorsqu'un client change de fournisseur.
Customer Switch	Scénario introduit auprès de SIBELGA lorsqu'un client emménage sur un point de fourniture et choisit le même fournisseur que son prédécesseur sans que le compteur soit fermé dans l'entretemps.
Combined Switch	Scénario introduit auprès de SIBELGA lorsqu'un client emménage sur un point de fourniture et choisit un fournisseur différent que celui initialement actif sur le point de fourniture sans que le compteur soit fermé entretemps.

Soulignons qu'aucune information n'est transmise à SIBELGA lorsqu'un client signe un contrat avec Electrabel Customer Solutions alors qu'il était alimenté précédemment par ce même fournisseur mais en qualité de fournisseur par défaut. En effet, le client reste dans ce cas chez le même fournisseur, ce qui ne nécessite aucune modification du registre d'accès par SIBELGA.

Par ailleurs, il convient de noter que d'autres scénarios, non repris ici en raison de leur technicité et du faible nombre d'occurrences, sont de nature à complexifier l'interprétation des données de switch.

Afin de donner une indication du taux d'activité sur le marché bruxellois, BRUGEL considère les 3 catégories de switch suivantes, rapportées au nombre de points de fourniture actifs en fin de trimestre pour la catégorie de clientèle considérée :

1. Les customer switches,
2. Les move in, et
3. Une catégorie reprenant les autres types de switches, principalement les supplier switches et les combined switches.

Les graphiques présentent côte à côte des données annuelles et trimestrielles. Le taux de switch sur un trimestre est la somme des switches divisé par le nombre de points de fourniture actifs. La valeur annuelle est constituée de la moyenne des trimestres.

D. Historique des prix

1. Dans cette partie, l'information n'est présentée que sous forme de graphiques.
2. Dans les graphiques d'historique des prix, les dates mentionnées horizontalement sont les *dates de signature du contrat* entre le client et le fournisseur. Les montants mentionnés verticalement (en €/an) représentent le prix payé par le client au bout d'une année de consommation.

Dans l'historique des prix, il est fait distinction entre les formules tarifaires à prix variables et celles à prix fixes².

3. Dans les historiques des prix, il n'a pas été tenu compte des promotions éventuelles offertes par les fournisseurs (par exemple : pour une domiciliation ou une facturation électronique).
4. Pour permettre une meilleure comparaison, les historiques de prix de l'électricité et du gaz sont présentés selon 3 profils de consommation. Ces profils de consommation, sont aussi ceux utilisés dans le comparateur en ligne de Brugel et sont inspirés des publications d'Eurostat³, l'Office statistique de l'Union européenne.

Electricité

- ✓ Petit consommateur : 600 kWh (heures pleines) (*profil Eurostat Da*)
Studio/appartement avec éclairage, réfrigérateur sans beaucoup d'électroménager.
-

² Une facture de gaz ou d'électricité est composée de différents postes. Certains, comme les tarifs de distribution et les taxes, sont régulés par les autorités publiques. Ils peuvent évoluer avec le temps mais sont d'office refacturés à prix coûtant (c'est-à-dire sans marge bénéficiaire) par le fournisseur au client. La partie non-régulée est le prix facturé par le fournisseur pour ses services. Il existe deux formules tarifaires utilisées par les fournisseurs vis-à-vis de leur clientèle. La formule à prix variable : le prix pratiqué par le fournisseur suit le marché et change de mois en mois selon une formule tarifaire préétablie. Le fournisseur facture à son client le prix moyen sur l'année écoulée. La formule à prix fixe est une formule où le prix pratiqué par le fournisseur reste identique durant toute la durée du contrat.

³ <http://epp.eurostat.ec.europa.eu/portal/page/portal/eurostat/home/>

- ✓ Consommateur médian : 2.036 kWh (heures pleines)
Médiane bruxelloise : habitation moyennement équipée et électroménager moyennement utilisé.
- ✓ Gros consommateur : 3.600 kWh (heures pleines) + 3.900 kWh (heures creuses) (*profil Eurostat Dd*)
Grande famille avec chauffe-eau à accumulation électrique et nombreux électroménagers.

Gaz

- ✓ Petit consommateur : 2.326 kWh (*profil Eurostat D1*)
Cuisine et eau chaude : petite consommation.
- ✓ Gros consommateur : 23.260 kWh (*profil Eurostat D3*)
Cuisine, eau chaude et chauffage central.

E. Clientèle active

Ce graphique tend à présenter, tous types de clientèle confondus, professionnel et résidentiel, la part de clients passifs chez Electrabel Customer Solutions, ECS, (fournisseur par défaut en Région bruxelloise) et la part de clients actifs, tous fournisseurs confondus.

Les clients passifs sont ceux qui, lors de la libéralisation du marché de l'énergie (complète à partir du 1^{er} janvier 2007), n'ont accompli aucune formalité pour choisir leur fournisseur et sont fournis en gaz et en électricité par ECS. À l'inverse, les clients actifs sont ceux qui ont « activement » choisi un fournisseur et avec lesquels un contrat de fourniture a été signé.

F. Données sociales

En Région de Bruxelles-Capitale, les clients en difficulté de paiement peuvent obtenir le statut de « client protégé. » Ce statut peut être obtenu :

- soit auprès d'un CPAS,
- soit auprès de BRUGEL,
- soit de plein droit auprès de Sibelga (si le client est bénéficiaire du « tarif social spécifique » ou engagé dans un processus de médiation de dettes agréé).

Le gestionnaire de réseau assure la fourniture des clients protégés en Région de Bruxelles-Capitale.

Le graphique « Évolution du nombre de clients protégés » reprend l'ensemble des points de fourniture alimentés par Sibelga, et non uniquement les points de fourniture alimentés par Sibelga suite à l'octroi par BRUGEL d'un statut de « client protégé ». Ces données sont valides pour le dernier jour du mois considéré.

La législation prévoit le placement d'un limiteur de puissance 1.380 W pour les clients qui sont en difficulté de paiement. Le gestionnaire de réseau fait placer le limiteur de puissance à la demande d'un fournisseur commercial. Si toutefois, lors de l'obtention du statut de client protégé, aucun limiteur de puissance n'a été placé sur le point de fourniture, le gestionnaire de réseau en fait placer un (1.380 W) pour tous les clients protégés alimentés par lui.

Les CPAS, sur base d'une enquête sociale peut faire remplacer le limiteur 1.380 W par un limiteur 4.600 W si le droit à une vie conforme à la dignité humaine ne sont pas assuré avec un limiteur 1.380 W. A Bruxelles, aucune coupure d'énergie à usage résidentiel ne peut se faire sans une décision du juge de paix. Le graphique « coupures effectuées après juge de paix » reprend les coupures effectuées suite à une décision de résiliation de contrat ordonnée par le juge.

Methodologie

A. Bronnen

1. Statistische gegevens, afkomstig van Sibelga (www.sibelga.be), netwerkbeheerder in het Brussels Hoofdstedelijk Gewest
2. Statistische gegevens, afkomstig van Elia (www.elia.be), beheerder van het gewestelijk transmissienet
3. Statistische gegevens, afkomstig van de verschillende gas- of elektriciteitsleveranciers die actief zijn in het Brussels Hoofdstedelijk Gewest
4. Statistische gegevens over de *prijzen* die de gas- en elektriciteitsleveranciers op de Brusselse markt hanteren. Belangrijk om weten is dat de prijzen die in deze publicatie vermeld staan de prijzen zijn die de leveranciers *vrijwillig* bezorgd hebben. BRUGEL gebruikt die gegevens om zijn vergelijkingssimulator op te stellen (www.brugel.be).

B. Marktaandelen

Grafieken

1. De marktaandelen zijn weergegeven in de grafieken.

- In *volume*, dat wil zeggen dat de hoeveelheid energie die in de loop van de maand door elke leverancier geleverd is als referentie dient.
- In *aantal leveringspunten*. Het aantal EAN¹-meters dat de laatste dag van de maand geregistreerd is op naam van elke leverancier dient daarbij als referentie.

Er wordt een verschil gemaakt tussen de marktaandelen in volume en per leveringspunt voor meer duidelijkheid. Inderdaad sommige leveranciers hebben grote marktaandelen omdat ze grote professionele klanten leveren maar gelijktijdig hebben ze weinig residentiële klanten.

2. In de marktaandeelgrafieken wordt geen onderscheid gemaakt tussen de residentiële of professionele klanten.
3. Voor een betere leesbaarheid:
 - staan alleen de leveranciers met een marktaandeel van meer dan 2% in het linkse taartdiagram.
 - De leveranciers met een marktaandeel van 2% tot 0,1% staan in de rechtse stapel.
De leveranciers met een marktaandeel van minder dan 0,1% worden niet weergegeven in de grafiek.
4. In de berekening van de marktaandelen voor elektriciteit worden de verliezen op het net niet mee in aanmerking genomen.
5. Sibelga is, als noodleverancier, meegerekend.

Tabellen

1. In tegenstelling tot de grafieken maken de tabellen wel onderscheid tussen de residentiële en professionele klanten.

¹ EAN is de afkorting van 'European Article Numbering'. Dat is een cijfercode van 18 cijfers die informatie bevatten over een bepaald leveringspunt.

2. Het totaal van alle klanten, dat te zien is in de rechterkolom, is het totaal dat als basis gediend heeft voor de grafieken van de marktaandelen.
3. In de tabellen zijn enkele 0.00% in het grijs en sommige niet. De 0,00% in het grijs vertegenwoordigen de totale afwezigheid van marktaandelen voor een leverancier. Andere 0,00% betekent dat de leverancier marktaandelen heeft, maar ze zijn zo beperkt dat ze, na statistische verwerking, gelijkwaardig aan 0,00% zijn. Dus omwille van de duidelijkheid is er een verschil van kleur toegepast.

Historiek

De historiek toont de marktaandelen van de leveranciers, zonder onderscheid van de klanttypes.

C. Percentage switches

De vrijmaking van de markt stelt de afnemers per definitie in staat om hun leverancier vrij te kiezen en vrij van leverancier te veranderen. Een database, het toegangsregister, dat wordt bijgehouden door SIBELGA, vermeldt de afnemer en de leverancier die staan aangegeven voor een bepaald leveringspunt.

Onderstaande tabel beschrijft de klassieke scenario's die leiden tot een aanpassing van het toegangsregister door SIBELGA:

Naam van het scenario	Beschrijving
Move In	Scenario dat bij SIBELGA wordt ingevoerd, wanneer een klant de opening van een meter vraagt (betrekking van een woning, nieuwe installatie, enz.).
Supplier Switch	Scenario dat bij SIBELGA wordt ingevoerd, wanneer een afnemer verandert van leverancier.

Customer Switch	Scenario dat bij SIBELGA wordt ingevoerd, wanneer een klant zijn intrek neemt op een leveringspunt en dezelfde leverancier kiest als zijn voorganger, zonder dat de meter in de tussentijd wordt afgesloten.
Combined Switch	Scenario dat wordt ingediend bij SIBELGA wanneer een klant zijn intrek neemt op een leveringspunt en een andere leverancier kiest dan degene die aanvankelijk actief was op het leveringspunt, zonder dat de meter in de tussentijd wordt afgesloten.

Hierbij willen we benadrukken dat er helemaal geen informatie wordt overgemaakt aan SIBELGA, wanneer een afnemer een contract ondertekent met Electrabel Customer Solutions, als deze afnemer voorheen door dezelfde leverancier werd bevoorrad, maar dan in de hoedanigheid van standaardleverancier. De afnemer blijft in dat geval bij dezelfde leverancier, waardoor het toegangsregister niet moet worden gewijzigd door SIBELGA.

Voor het overige zijn er nog andere scenario's, die hier niet zijn opgenomen omwille van het technisch karakter ervan en het feit dat ze zich weinig voordoen, die de interpretatie van de "switch"-gegevens kunnen bemoeilijken.

Om een idee te geven van de activiteit op de Brusselse markt, kijkt BRUGEL naar de 3 volgende "Switch"-categorieën die op het einde van het kwartaal worden gerapporteerd op tal van actieve leveringspunten voor de in beschouwing genomen categorie van afnemers:

1. De "Customer switches",
2. De "Move in", en
3. Een categorie die de andere types van "switches" omvat, hoofdzakelijk de "Supplier switches" en de "Combined switches".

De grafieken tonen de jaar- en kwartaalgegevens naast elkaar. Het percentage switches op een kwartaal tijd is gelijk aan de som van alle switches, gedeeld door het aantal actieve leveringspunten. De jaarlijkse waarde is gelijk aan het gemiddelde van de kwartalen.

D. Historiek van de prijzen

1. In dit deel wordt de informatie alleen in de vorm van grafieken voorgesteld.
2. In de grafieken van de prijzenhistoriek zijn de horizontaal vermelde datums de *datums van ondertekening van het contract* tussen de klant en de leverancier. De verticaal vermelde bedragen (in euro per jaar) geven de prijs weer die de klant betaalt na een verbruiksjaar. In de prijzenhistoriek wordt onderscheid gemaakt tussen de tariefformules met variabele prijzen en met vaste prijzen².
3. Er werd in de prijzenhistorieken geen rekening gehouden met eventuele promoties die de leveranciers soms aanbieden (bijvoorbeeld voor een domiciliëring of een elektronische factuur).
4. Om beter te kunnen vergelijken, worden de historieken van de elektriciteits- en de gasprijs voorgesteld volgens drie verbruiksprofielen. Die verbruiksprofielen worden ook gebruikt in de online vergelijkingssimulator van Brugel en zijn geïnspireerd op de publicaties van Eurostat³, het Bureau voor de statistiek van de Europese Unie.

² Een gas- of elektriciteitsfactuur telt verschillende posten. Posten zoals de distributietarieven en de taksen worden door de overheid opgelegd. Die kunnen evolueren in de tijd maar worden door de leverancier automatisch aan de klant doorgerekend tegen kostprijs (dat wil zeggen zonder winstmarge). Het niet-gereguleerde gedeelte is de prijs die de leverancier voor zijn diensten factureert. De leveranciers hanteren twee tariefformules tegenover hun klanten. Er is de formule met variabele prijs: de door de leverancier gehanteerde prijs volgt de markt en verandert maandelijks volgens een vooraf vastgelegde tariefformule. De leverancier factureert de gemiddelde prijs van het voorbije jaar aan zijn klant. Bij de formule met vaste prijs blijft de prijs die de leverancier hanteert onveranderd gedurende de duur van het contract.

Elektriciteit

- ✓ Kleine verbruiker: 600 kWh (piekuren) (*profiel Eurostat Dq*)
Studio/appartement met verlichting, met koelkast, zonder veel huishoudtoestellen
- ✓ Gemiddelde verbruiker: 2.036 kWh (piekuren)
Brusselse mediaan: gemiddeld uitgeruste woning en gemiddeld gebruikte huishoudtoestellen
- ✓ Grote verbruiker: 3.600 kWh (piekuren) + 3.900 kWh (daluren) (*profiel Eurostat Dd*)
Groot gezin met een geiser met elektrische accumulatie en tal van huishoudtoestellen.

Gas

- ✓ Kleine verbruiker: 2.326 kWh (*profiel Eurostat D1*)
Keuken en warm water: klein verbruik
- ✓ Grote verbruiker: 23.260 kWh (*profiel Eurostat D3*)
Keuken, warm water en centrale verwarming

³ <http://epp.eurostat.ec.europa.eu/portal/page/portal/eurostat/home/>

E. Aandelen van ECS als standaardleverancier

Deze grafiek toont, zonder onderscheid volgens residentiële of professionele klanten, het aandeel van actieve klanten van Electrabel Customer Solutions, ECS (standaardleverancier in het Brussels Gewest), en het aandeel van passieve klanten.

De passieve klanten zijn de klanten die bij de vrijmaking van de energiemarkt (die helemaal afgerond was op 1 januari 2007) geen enkele formaliteit hebben vervuld om hun leverancier te kiezen en die hun gas en elektriciteit van ECS geleverd krijgen. De actieve klanten daarentegen zijn de klanten die ECS 'actief' gekozen hebben als leverancier en met wie een leveringscontract werd ondertekend.

F. Sociale gegevens

In het Brussels Hoofdstedelijk Gewest kunnen klanten met betalingsmoeilijkheden het statuut van 'beschermde klant' krijgen. Dat statuut is te verkrijgen:

- bij een OCMW,
- of bij BRUGEL,
- of van rechtswege bij Sibelga (indien de klant het 'speciale sociale tarief' geniet of in een proces van schuldbemiddeling verwickeld is met erkend schuldbemiddelingscentrum).

De netwerkbeheerder garandeert dat beschermde klanten in het Brussels Hoofdstedelijk Gewest gas en elektriciteit geleverd krijgen.

In de grafiek 'sociale gegevens' staan alle punten waar Sibelga aan levert, en niet alleen de punten waar Sibelga aan levert nadat BRUGEL er het statuut van 'beschermde klant' aan toekende. Die gegevens zijn geldig voor de laatste dag van de maand in kwestie.

In de grafiek 'Evolutie van het aantal beschermde klanten' staan alle punten waar Sibelga aan levert, en niet alleen de punten waar Sibelga aan levert nadat BRUGEL er het statuut van 'beschermde klant' aan toekende. De vermelde gegevens zijn geldig voor de laatste dag van de maand in kwestie.

De wetgeving voorziet de plaatsing van een vermogensbegrenzer van 1.380 W voor klanten met betalingsmoeilijkheden. De netbeheerder laat de vermogensbegrenzer plaatsen op vraag van een commerciële leverancier. Mocht er echter, bij de verwerving van het statuut van beschermde afnemer, geen enkele vermogensbegrenzer geplaatst zijn op het leveringspunt, laat de netbeheerder er een plaatsen (1.380 W) voor alle beschermde afnemers waaraan hij levert.

De OCMW's kunnen, op basis van een maatschappelijk onderzoek, de begrenzer van 1.380 W door een begrenzer van 4.600 W laten vervangen, als het recht op een menswaardig leven niet verzekerd is met een begrenzer van 1.380 W. In Brussel kan er geen enkele toevoer van energie bestemd voor residentieel gebruik afgesloten worden, zonder beslissing van de vrederechter. De grafiek 'Afsluitingen na goedkeuring van de Vrederechter' vermeld de afsluitingen die verricht werden naar aanleiding van een door de rechter genomen beslissing tot stopzetting van het contract.



Actualités concernant les licences de fourniture en Région de Bruxelles-Capitale Nieuws mbt leveringsvergunningen in het Brussels Hoofdstedelijk Gewest

Fournisseur Leverancier	Objet Voorwerp	Avis de BRUGEL Advies van BRUGEL	Statut Toestand
Gas Natural Europe	<u>relatif à l'octroi d'une licence de fourniture de gaz en Région de Bruxelles-Capitale à la société GAS NATURAL EUROPE SAS</u>	Positif	En attente d'approbation par le Gouvernement bruxellois
	<u>betreffende de toekenning van een leveringsvergunning voor gas in het Brussels Hoofdstedelijk Gewest aan de onderneming GAS NATURAL EUROPE SAS</u>	Positief	In afwachting van goedkeuring door de Brusselse regering
E.ON Energy Sales	<u>relatif à la renonciation à sa licence de fourniture d'électricité en Région de Bruxelles-Capitale par la société E.ON ENERGY SALES GmbH</u>	Positif	En attente d'approbation par le Gouvernement bruxellois
	<u>betreffende de verzaking aan een leveringsvergunning voor elektriciteit in het Brussels Hoofdstedelijk Gewest door de onderneming E.ON ENERGYSALES GmbH</u>	Positief	In afwachting van goedkeuring door de Brusselse regering

