

REGULERINGSKOMMISSIE VOOR ENERGIE IN HET BRUSSELS HOOFDSTEDELIJK GEWEST

ADVIES (BRUGEL-ADVIES-2016/125-232)

betreffende het

programma van de openbare dienststopdrachten 2017 van Sibelga

Opgesteld op basis van artikel 25 van de ordonnantie van 19 juli 2001 betreffende de organisatie van de elektriciteitsmarkt in het Brussels Hoofdstedelijk Gewest en op basis van artikel 19 van de ordonnantie van 1 april 2004 betreffende de organisatie van de gasmarkt in het Brussels Hoofdstedelijk Gewest.

25 november 2016

Inhoudsopgave

1	Juridische grondslag.....	4
2	Context en voorgeschiedenis	4
3	Openbare dienststopdrachten van sociale aard in 2017.....	4
3.1	Werkingsbudget.....	4
3.2	Beheer van de beschermde afnemers.....	6
3.2.1	Beschrijving van de opdrachten.....	6
3.2.2	Evolutie van het aantal begunstigden van de status van “beschermde afnemer”	7
3.2.3	Analyse van de werklust en het budget.....	11
3.2.4	Levering van elektriciteit aan de beschermde en winterafnemers	12
3.3	Technische prestaties (plaatsing en verwijdering van begrenzers)	17
3.4	Plaatsing van gasstoppen	18
4	Dienst voor de behandeling van klachten	19
5	Bevoorrading van beurzen en feestelijkheden	20
6	Openbare verlichting van gemeentewegen.....	21
6.1	Investeringsprogramma	21
6.2	Energiekader van de straatverlichting.....	22
6.3	Bouwactiviteiten.....	25
6.3.1	Bouw van de installaties.....	25
6.3.2	Activiteiten in verband met tests ter plaatse, REG-studies en lichtplannen.....	26
6.4	Onderhoud van het park	28
6.4.1	Systematische vervanging van de lampen.....	28
6.4.2	Depannage en reparatie van schade aan de installaties	29
6.5	Verbruik en facturering van de openbare verlichting.....	30
7	Programma van de preventiedienst voor risico's verbonden met de binneninstallaties voor gas van de gezinnen.....	32
7.1	Activiteiten gepland voor 2017:	32
7.2	Activiteiten van de preventiedienst in de context van het conversieproject:.....	33
8	Gebudgetteerde globale kostprijs van de openbare dienstverplichtingen.....	35
9	Coherentie met het tariefvoorstel 2015-2019	37
9.1	Tariefvoorstel – Elektriciteit	37
9.2	Tariefvoorstel – Gas	39
10	Conclusies.....	41

Lijst van de illustraties

Figuur 1: Evolutie van het aantal beschermde afnemers in de periode 2010-2015.....	9
Figuur 2: Maandelijks evolutie van het aantal beschermde en winterafnemers (elektriciteit).....	9
Figuur 3: Maandelijks evolutie van het aantal beschermde en winterafnemers (gas)	10
Figuur 4: Verdeling van het budget voor het programma 2017.....	22
Figuur 5: Evolutie van het aantal verlichtingspalen.....	23
Figuur 6: Evolutie van de vermogensverdeling van de 4 belangrijkste soorten verlichtingspalen.....	24
Figuur 7: Aantal vastgesteld defecten.....	29
Figuur 8: Evolutie van het verbruik van de openbare verlichting.....	30
Figuur 9: Verdeling van het ODV-budget 2017 - Elektriciteit.....	35

Lijst van de tabellen

Tabel 1: Werkingsbudget voor de openbare dienst opdrachten van sociale aard	5
Tabel 2: Budget voor de dienst voor het beheer van de beschermde en winterafnemers van 2014 tot 2017.....	12
Tabel 3: Kosten van de levering van elektriciteit aan beschermde en winterafnemers voor 2017.....	
Tabel 4: Kosten van de levering van gas aan beschermde en winterafnemers voor 2017	
Tabel 5: Kosten van de levering van elektriciteit aan beschermde en winterafnemers – vergelijking 2015 tot 2017.....	29
Tabel 6: Budget “vermogensbegrenzer” van 2014 tot 2017.....	35
Tabel 7: Budget dienst klachtenbehandeling.....	
Tabel 8: Budget openbare verlichting.....	36
Tabel 9: Kadaster van het park van de verlichtingspalen, geïnstalleerd midden 2016.....	37
Tabel 10: Evolutie per type defect.....	38
Tabel 11: Gebudgetteerde globale kostprijs van de openbare dienstverplichtingen (in euro)	38
Tabel 12: Evolutie van de tariefprognoses ten opzichte van het jaarprogramma van de DNB.....	39
Tabel 13 - Financiering van projecten door het fonds voor de regulering van elektriciteitstarieven.....	39
Tabel 14 - Evolutie van het ODV-programma en tariefbudget - elektriciteit.....	39

I Juridische grondslag

Het uitvoeringsprogramma voorgesteld door de Brusselse distributienetbeheerder SIBELGA, heeft betrekking op de openbare dienststopdrachten zoals gedefinieerd in artikel 25 van de ordonnantie van 19 juli 2001, gewijzigd op 20 juli 2012, betreffende de organisatie van de elektriciteitsmarkt in het Brussels Hoofdstedelijk Gewest (hierna “de elektriciteitsordonnantie”) en in artikel 19 van de ordonnantie van 1 april 2004, gewijzigd op 20 juli 2012, betreffende de organisatie van de gasmarkt in het Brussels Hoofdstedelijk Gewest (hierna “de gasordonnantie”).

2 Context en voorgeschiedenis

SIBELGA heeft aan BRUGEL haar programma van de openbare dienststopdrachten 2017 overgemaakt via mail op 21 september 2016.

3 Openbare dienststopdrachten van sociale aard in 2017

3.1 Werkingsbudget

De “indirecte werkingskosten”, die werden geraamd voor het geheel van de verschillende activiteiten die betrekking hebben op de openbare dienststopdrachten, zijn bestemd om de kosten te dekken die door de departementen / ondersteunende diensten van SIBELGA worden gegenereerd, alsook om bepaalde andere extra kosten te dekken.

Het mechanisme dat toelaat om de Overheads en andere extra kosten te ramen, werd door SIBELGA voorgesteld in haar programma voor de uitvoering van de openbare dienststopdrachten in 2008.

De door SIBELGA voorgestelde budgetten houden rekening met de indexeringsparameters en een aantal daarvan zijn van toepassing op het geheel van de kosten.

De meest significante kosten (loonkosten, IT-kosten, kosten voor facility management, bijdragen, heffingen, verzekeringen, enz.) worden gedeeld door het aantal voltijdse equivalenten die in dienst zijn bij Sibelga. Deze formule geeft het bedrag van de extra kosten verbonden met deze posten per voltijds equivalent (VTE).

De onderstaande door SIBELGA voorgestelde tabel geeft een overzicht van de extra kosten geraamd voor 2017 en vergelijkt ze met de kosten die werden geraamd voor 2014, 2015 en 2016.

Bij de lezing van deze tabel stellen we vast dat de voorgestelde bedragen volledig vergelijkbaar zijn met deze van de drie voorbije jaren.

Tabel 1: Werkingsbudget voor de openbare dienstopdrachten van sociale aard

Toeslag	Basis	2015	2016	2017
Overheads	VTE	€ 66.000	€ 66.000	€ 66.000
NAM-structuur	VTE	€ 7.500	€ 7.500	€ 7.500
Aankopen	Stocks/materialen/onderaanneming/diensten	2%	2%	2%
Magazijn	Stocks/materialen	20%	20%	20%
Controlling & reporting	VTE en onderaanneming	1%	1%	1%

Bron: Sibelga

Sinds de herziening van de gas- en elektriciteitsordonnanties in 2011 worden alle kosten voor de openbare dienstopdrachten van de netbeheerder volledig gedekt door de nettarieven.

In het kader van de zesde staatshervorming werd de bevoegdheid om de distributietarieven voor elektriciteit en gas te bepalen en vast te leggen geregionaliseerd. De Brusselse ordonnantie van 8 mei 2014 kent deze bevoegdheid toe aan BRUGEL en legt bepaalde richtlijnen vast die in de tariefmethodes moeten worden nageleefd.

De ordonnantie stelt meer bepaald dat:

- *de tarieven op een transparante manier rekening houden met de kosten voor de uitvoering van het budget voor openbare dienstopdrachten*
- *BRUGEL beslist over de goedkeuring, onverminderd haar mogelijkheid om de kosten te controleren in het licht van de toepasselijke wettelijke en reglementaire bepalingen, van de aanpassingsvoorstellen voor de tarieven van de distributienetbeheerders aan alle wijzigingen van de openbare dienstverplichtingen, uiterlijk drie maanden na de overdracht door de distributienetbeheerder van dergelijke wijzigingen*
- De kosten in verband met de openbare dienstverplichtingen en -opdrachten kunnen niet aan incentive regulation worden onderworpen, noch aan een beslissing op basis van vergelijkingsmethoden.

Bovendien bepaalt de ordonnantie van 8 mei 2014 dat het verslag over de uitvoering van alle openbare dienstopdrachten en -verplichtingen een vergelijking moet bevatten tussen het ingeschreven en uitgevoerde budget voor de openbare dienstverplichtingen enerzijds en de ontvangsten die de distributienetbeheerder in zijn tariefvoorstel vermeldt anderzijds.

In de tariefmethode zijn de kosten voor de niet-beheersbare openbare dienstverplichtingen vastgelegd, d.w.z. de kosten waarover de netbeheerder geen rechtstreekse controle kan uitoefenen.

Het bestaan van saldi¹ als gevolg van het verschil tussen de werkelijke kosten en de voorziene kosten zal door BRUGEL worden geanalyseerd in het kader van de jaarlijkse ex post controle.

In de tariefmethodologieën wordt ook uitdrukkelijk bepaald dat de tarieven voor de openbare dienstverplichtingen vooral moeten worden gedragen door de klantencategorieën die de met deze verplichtingen verbonden diensten ontvangen.

Op 12 december 2014 werden alle distributietarieven en in het bijzonder de tarieven voor openbare dienstverplichtingen goedgekeurd door BRUGEL.

Het budget vermeld in het document van SIBELGA is lager dan het budget dat eind 2014 werd gepresenteerd. Het werd herzien op basis van de geactualiseerde veronderstellingen.

3.2 Beheer van de beschermde afnemers

3.2.1 Beschrijving van de opdrachten

Sinds 1 januari 2007 moet SIBELGA, in het kader van haar openbare dienstopdrachten, een bevoorrading en een hoogwaardige klantendienst garanderen aan de gezinnen die de status van 'beschermde afnemer' hebben verkregen in het Brussels Hoofdstedelijk Gewest.

We herinneren hier kort aan de voorwaarden voor de toekenning van de status:

Genieten van het specifiek sociaal tarief (SST) op federaal niveau;

- Verwikkeld zijn in een proces van schuldbemiddeling via een erkend bemiddelingscentrum of een vonnis in collectieve schuldenregeling hebben verkregen;
- Als beschermde afnemer erkend zijn door het OCMW van de gemeente op basis van een sociaal onderzoek;
- Als beschermde afnemer erkend zijn door BRUGEL op basis van inkomen en gezinssamenstelling;
- Erkend zijn door een ziekenfonds als begunstigde van de BIM/OMNIO-status.

De principes van de noodlevering zijn de volgende:

- Schorsing van het contract van de beschermde afnemer met zijn commerciële leverancier en tijdelijke levering van de energie via SIBELGA;
- Plaatsing van een vermogensbegrenzer van 2.300 W als de beschermde afnemer hierover nog niet beschikt. Het OCMW kan de verzwaring van de begrenzer vragen tot 4.600 W;
- Facturering door SIBELGA van de energie aan het sociaal tarief;

¹ Het beheer en de toewijzing van tariefsaldi zijn vastgelegd in punt 5.2 van de tariefmethodes voor gas en elektriciteit (<http://www.brugel.be/fr//tarifs-de-distribution/methodologie-tarifaire-2015-2019>).

- In geval van niet-naleving van het aanzuiveringsplan bij de commerciële leverancier zal de energie aan de beschermde afnemer worden gefactureerd aan het maximumtarief door SIBELGA en zal zijn begrenzer worden beperkt tot 2.300 W als hij een begrenzer had van 4.600 W;
- Terugkeer van de beschermde afnemer naar zijn commerciële leverancier van zodra hij zijn volledige schuld heeft aangezuiverd;
- Verlies van de status van beschermde afnemer als de klant niet het bewijs heeft geleverd dat hij nog steeds aan toekenningsvoorwaarden voldoet.

De opdrachten van SIBELGA in verband met het beheer van de beschermde afnemers zijn de volgende:

- Instaan voor de levering van energie aan alle beschermde afnemers;
- Een adequate facturatedienst leveren;
- Instaan voor de opvolging van de wanbetalingen en de noodzakelijke acties ondernemen voor de inning van de schuld die kunnen gaan tot de aanvraag om het contract te verbreken bij het vredegerecht
- De zesmaandelijks informatie, verstuurd door de commerciële leveranciers betreffende de naleving van de afbetalingsplannen van de beschermde afnemers opvolgen en indien nodig het maximumtarief toepassen;
- De toegangsvoorwaarden van de beschermde afnemers periodiek controleren en de terugkeer naar de commerciële leverancier verzekeren indien nodig.

3.2.2 Evolutie van het aantal begunstigten van de status van “beschermde afnemer”

In haar programma voor 2017 vermeldt SIBELGA dat het aantal beschermde afnemers de laatste vier jaar sterk gedaald is en nog slechts 4.242 gezinnen bedraagt op het einde van het eerste semester 2016.

Net als vorig jaar noemt het drie structurele verklaringen voor deze daling:

- Mechanisme in verband met het verlies van de status, krachtens de ordonnantie van 20 juli 2011;
- Leveranciers namen vaker afnemers terug die hun schuld hadden aangezuiverd;
- De toepassing van het maximumtarief door SIBELGA voor beschermde afnemers die hun aanzuiveringsplan niet naleefden.

SIBELGA herneemt ook de opmerkingen van BRUGEL in haar verschillende verslagen:

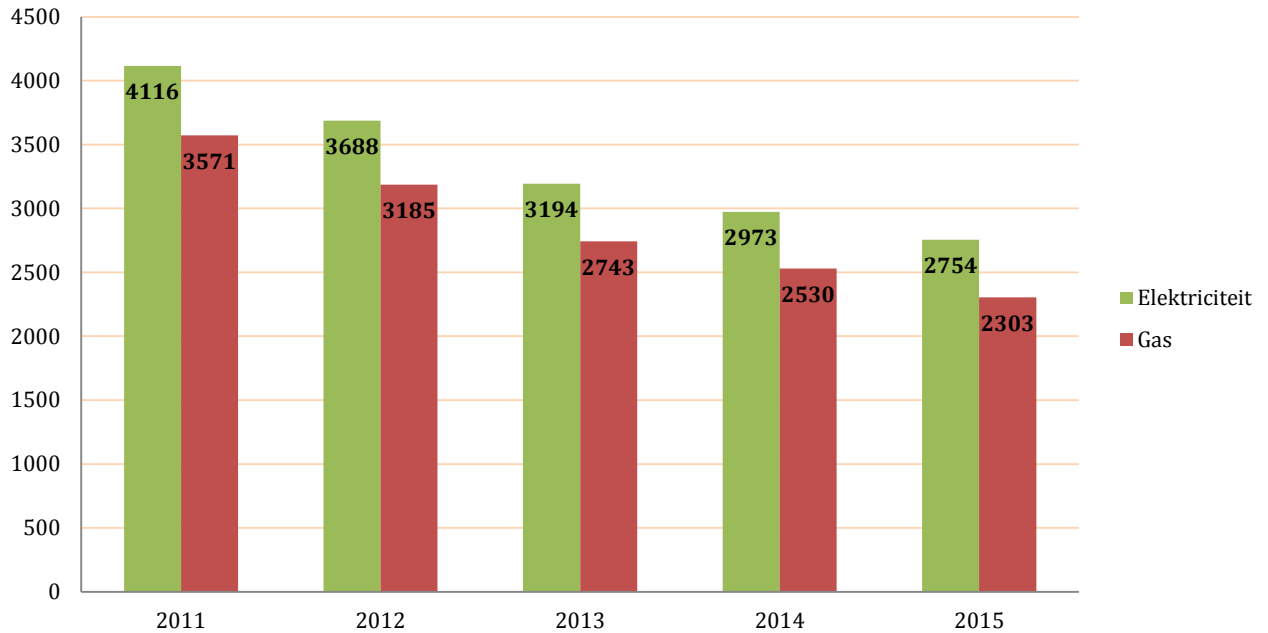
- De automatische plaatsing van een vermogensbegrenzer
- Het feit dat het verschil tussen het sociaal tarief en het gemiddelde tarief van de leveranciers in het Brussels Hoofdstedelijk Gewest niet groot genoeg is om klanten te stimuleren.

- Het complexe beheer van de status van beschermde afnemer, dat de afnemer verplicht om twee maandelijks facturen te betalen (zijn afbetalingsplan met de commerciële leverancier en de tussentijdse factuur van SIBELGA).
- Het beheer van de status van beschermde afnemer is een zware administratieve last voor het OCMW.

BRUGEL behandelde deze oorzaken in detail in haar laatste jaarverslagen.

Figuur 1: Evolutie van het aantal beschermde afnemers in de periode 2010-2015

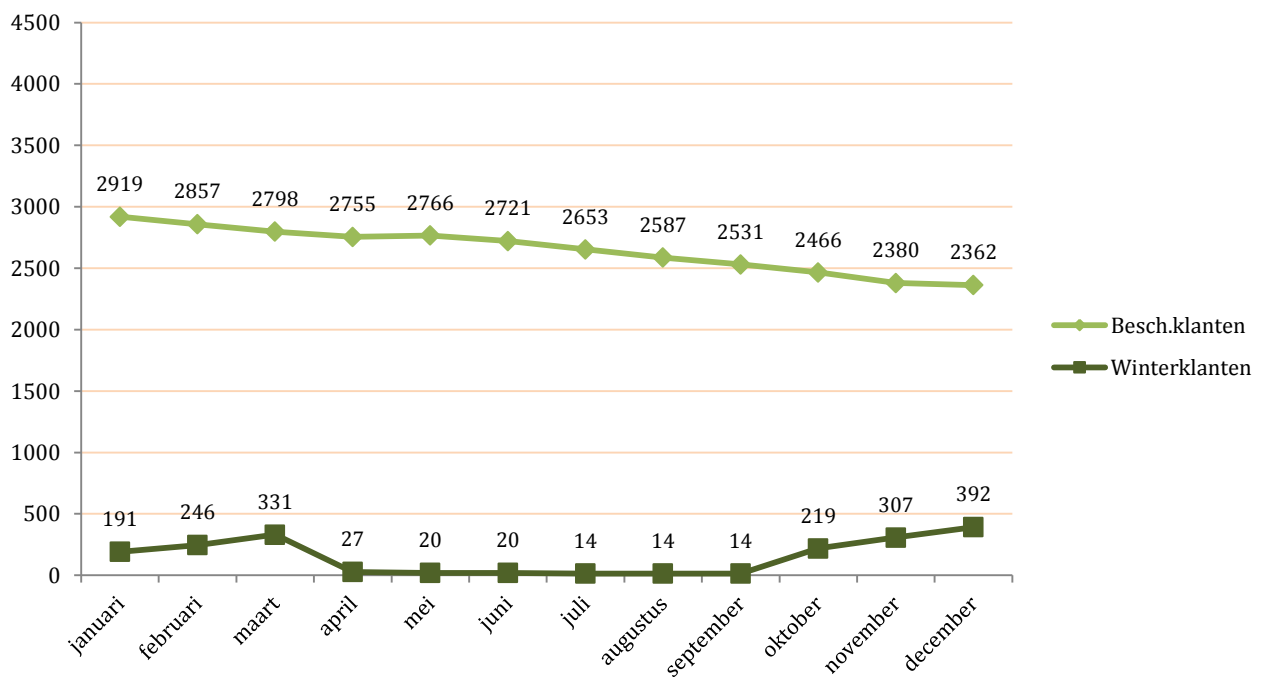
Evolutie van het aantal klanten dat door de noodleverancier wordt bevoorrad in de periode 2011-2015



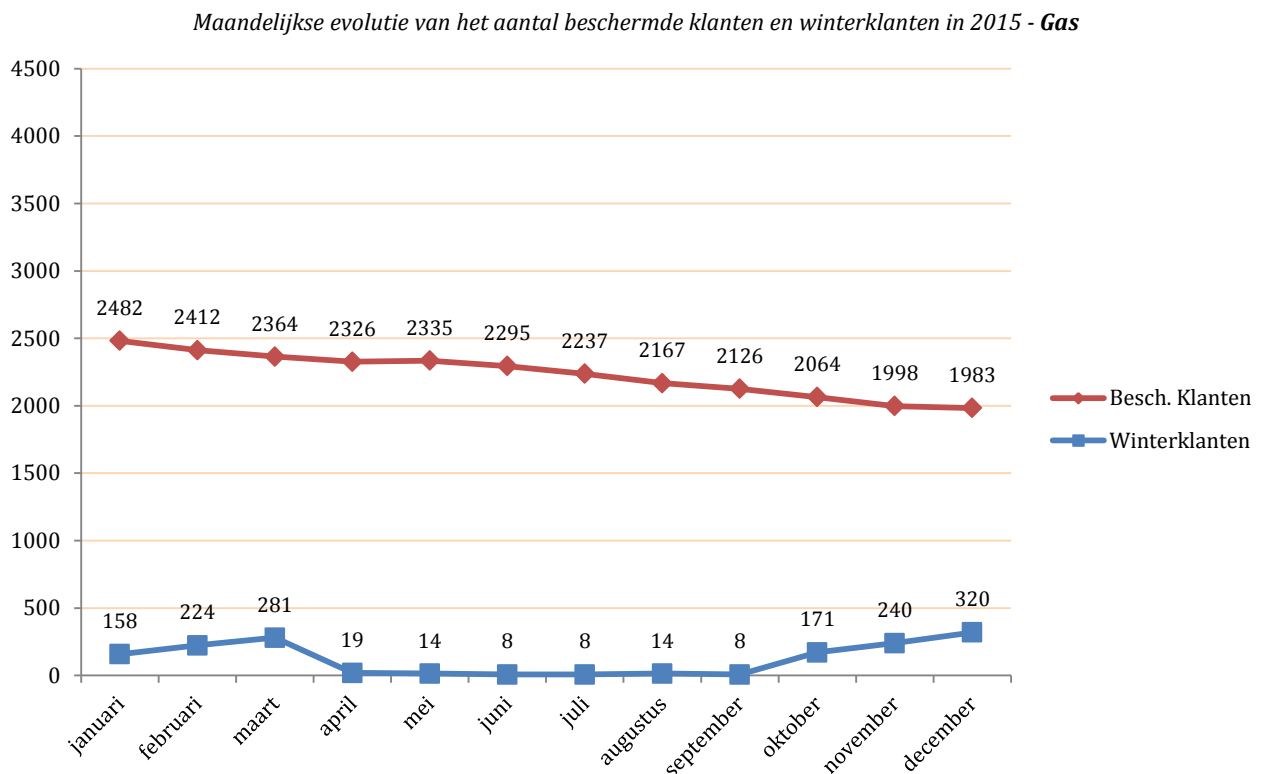
Bron : SIBELGA

Figuur 2: Maandelijks evolutie van het aantal beschermde en winterafnemers (elektriciteit)

Maandelijks evolutie van het aantal beschermde klanten en winterklanten in 2015 - Elektriciteit



Figuur 3: Maandelijks evolutie van het aantal beschermde en winterafnemers (gas)



Bron : SIBELGA

SIBELGA stelt voor om voor 2017 een gemiddeld aantal van 2.250 beschermde afnemers voor elektriciteit en 1850 voor gas te behouden.

Volgens BRUGEL is, in tegenstelling tot de vorige jaren, de door SIBELGA voorgestelde veronderstelling gebaseerd op een geloofwaardige realiteit op het terrein.

Wat de bevoorrading van de winterafnemers betreft, voorziet SIBELGA voor 2017 gemiddeld 425 beschermde afnemers in elektriciteit en 345 in gas. Dat is het dubbele van wat de distributienetbeheerder had voorzien voor 2016.

In zijn laatste jaarverslag, dat betrekking heeft op 2015, heeft de regulator vermeld dat steeds meer leveranciers een beroep doen op het vrederecht om de leveringscontracten te laten ontbinden.

Hij heeft bovendien vastgesteld dat deze laatste hun invorderingsprocedure op een lineaire manier hebben verbeterd om het proceduretermijnen tot het strikte wettelijke minimum te beperken.

De procedures voor de ontbinding van de contracten bevatten echter verschillende externe parameters die buiten het bevoegdheidsdomein van de regulator vallen, zoals de werking van de vrederechten. Het is niet evident om de verhouding tussen de toename van het aantal dagvaarding en verzoekschriften van de leveranciers en het aantal beslissingen tot afsluiting vast te stellen. Bovendien mogen de menselijke factor en de reacties van de afnemers op dergelijke procedures niet worden vergeten in de analyse.

3.2.3 Analyse van de werklast en het budget

We herinneren eraan dat SIBELGA sinds 1 januari 2007 voor het beheer van de beschermde afnemers een callcenter, een onthaalbureau en een "back office" heeft geïnstalleerd en informatie op de website van SIBELGA heeft geplaatst die online kan worden geraadpleegd.

Voor 2017 voorziet SIBELGA het volgende budget voor de dienst voor het beheer van de beschermde en winterafnemers:

Tabel 2: Budget voor de dienst voor het beheer van de beschermde en winterafnemers (in euro) van 2014 tot 2017

CliPro E	Prog.2015	Prog.2016	Prog.2017 (2017/2016)
Personeel	727.141	597.821	504.290 (-15,65%)
Directe werkingskosten	137.730	138.975	133.587 (-3.88%)
Indirecte werkingskosten	561.045	463.565	402.417 (-13,19%)
Totaal	1.425.916	1.200.36	1.040.294 (-13.33%)
CliPro G	Prog.2015	Prog.2016	Prog.2017
Personeel	484.760	398.548	336.193 (-15%)
Directe werkingskosten	91.820	92.650	89.058 (-3.88%)
Indirecte werkingskosten	374.030	309.043	268.278 (-13.19%)
Totaal	950.610	800.241	693.529 (-13,33%)

Bron: SIBELGA

Het lijkt interessant om de cijfers voor de jaren 2015 tot 2017 te analyseren en de aandacht te vestigen op de zeer sterke daling van zowel de personeelskosten, met bijna -31%, als de werkingskosten, met -28%, en dat in 3 jaar tijd. Deze dalingen zijn het resultaat van verbeteringen aan de interne procedures van SIBELGA en de aanzienlijke daling van het aantal beschermde afnemers sinds meerdere jaren.

Op het vlak van het personeel verwacht SIBELGA voor 2017 een globaal personeelsbestand van 9,1 VTE's (10,5 VTE's in 2016), waarvan 5,1 VTE's voor de taken in verband met de switching van de facturering en de invordering. Het aantal medewerkers dat instaat voor het beheer van de beschermde afnemers kan aanzienlijk lijken voor een gemiddeld aantal van 2.250 gezinnen in de portefeuille van de noodleverancier.

3.2.4 Levering van elektriciteit aan de beschermde en winterafnemers

De door SIBELGA gemaakte schattingen van het energieverbruik zijn enerzijds gebaseerd op een gemiddeld aantal van 2.250 beschermde afnemers en anderzijds op een stabiele "commodity" aankoopprijs.

We herinneren eraan dat de prijs waarvoor SIBELGA de "commodity" (geleverde elektriciteit) aankoopt bij de leverancier geen vaste prijs is voor meerdere jaren. Hij verschilt van jaar tot jaar en zelfs van maand tot maand. De prijs verschilt afhankelijk van de beursparameters (Endex). De prijs waarmee SIBELGA rekening houdt voor het opstellen van het ODO-budget is de gemiddelde verkregen prijs over het jaar.

De verkoopprijs voor het Specifiek Sociaal Tarief (SST) daalt van € 148.08 /MWh in 2016 naar € 139.29 € in 2017 terwijl de totale aankoopprijs voor elektriciteit van € 1.300.162 in 2016 daalt naar € 1.032.758 in 2017, goed voor een daling van meer dan 20 %.

Het budget dat wordt toegekend aan de aankoop van elektriciteit voor de winterafnemers is overigens gestegen van € 39.005 in 2016 naar € 97.538 in 2017, een verschil van 150 %. Deze bedragen blijven niettemin beperkt.

Tabel 3: Kosten van de levering van elektriciteit aan beschermde en winterafnemers voor 2017

	Budg.2017
Gemiddeld aantal beschermde afnemers	2.250
Gemiddeld aantal winterafnemers in de winterperiode	425
Gemiddeld verbruik (kWh/jaar) ²	3.000
Verkoop	
Specifiek Sociaal Tarief met inbegrip van de federale bijdrage (augustus 2015 - januari 2016) (€/MWh)	139,29
Facturatie aan beschermde afnemers (€)	940.203 ³
Facturatie aan winterafnemers (€)	86.268
Tegenboekingen van onbetaalde schuldvorderingen op beschermde afnemers (€) ⁴	211.451 ⁵
Tegenboekingen van onbetaalde schuldvorderingen op winterafnemers (€) ⁶	19.402
Aankoop	
Aankoopprijs ("commodity" + T&D-kosten + heffingen en toeslagen) (€/MWh)	153
Aankoop van elektriciteit voor het verbruik van de beschermde afnemers (€)	1.032.758
Aankoop van elektriciteit voor het verbruik van de winterafnemers (€)	97.538
Tussenkost van het federaal fonds voor de beschermde afnemers (€)	78.276

Bron SIBELGA

² Voor de beschermde winterafnemers gaat men ervan uit dat een winterafnemer de helft van een niet-winterafnemer verbruikt

⁴ Hetzij ongeveer 22% van de gefactureerde bedragen

⁵ Hetzij ongeveer 22% van de gefactureerde bedragen

Tabel 4: Kosten van de levering van gas aan beschermde en winterafnemers voor 2017

	Budg.2017
Gemiddeld aantal beschermde afnemers	1.850
Gemiddeld aantal winterafnemers in de winterperiode	385
Gemiddeld verbruik (kWh/jaar)	15.000
Verkoop	
Prijs van de facturatie aan de beschermde afnemers (€/MWh)	23.83
Facturatie aan beschermde afnemers (€)	661.378
Facturatie aan winterklanten (€)	99.469
Tegenboekingen van onbetaalde schuldvorderingen op beschermde afnemers (€)	148.744
Tegenboekingen van onbetaalde schuldvorderingen op winterafnemers (€)	22.370
Aankoop	
Aankoopprijs (€/MWh)	40,06
Aankoop van gas voor het verbruik van de beschermde afnemers (€)	1.111.789
Aankoop van gas voor het verbruik van de winterafnemers (€)	172.087
Tussenkost van het federaal fonds voor de beschermde afnemers (€)	163.244

Bron: SIBELGA

Het bedrag van de toeslagen die worden toegepast op het transporttarief verschilt eveneens van jaar tot jaar. Vooral voor de federale bijdrage.

Tot slot, wat de distributietarieven betreft (SIBELGA), wijzen we erop dat de wegenisretributie (die wordt opgenomen in de prijs) elk jaar wordt geïndexeerd.

Deze factoren op zich tonen al aan hoe moeilijk het is om de aankoopprijs voor energie te voorspellen.

Het specifiek sociaal tarief is het laatste gekende tarief, hetzij het tarief dat de CREG heeft vastgelegd voor de periode van augustus 2016 tot januari 2017.

Wat de post "tussenkost van het federaal fonds ten gunste van de residentiële beschermde afnemers" betreft: deze dekt de tussenkost van het federaal fonds die is bestemd om SIBELGA gedeeltelijk schadeloos te stellen voor de eventuele verliezen die het heeft geleden bij de verkoop van energie aan de huishoudelijke beschermde afnemers aan een opgelegde prijs (namelijk het SST). Deze afnemers vertegenwoordigen 45 % van het totale aantal beschermde afnemers.

Deze tussenkost dekt alleen de dossiers van klanten die beschermd zijn omdat ze van het SST genieten volgens de federale wetgeving (en dus niet het geheel van de beschermde afnemers in de zin van de Brusselse ordonnances).

Sinds 1 april 2012 worden alleen de verliezen die resulteren uit een verschil tussen het SST en de gemiddelde verkoopprijs op de markt in aanmerking genomen. Deze gemiddelde verkoopprijs wordt

berekend op basis van een gewogen gemiddelde van de prijzen van de leveranciers die aanwezig zijn op het Brusselse grondgebied. Deze referentieprij is lager dan deze van de voorgaande jaren, met als gevolg een zeer sterke daling (bijna met 2/3) van de voorgestelde bedragen ten laste van het Federaal Fonds.

Zoals reeds herhaaldelijk vermeld, stelt BRUGEL zich vragen bij de beweegredenen om een onderscheid te maken tussen twee klassen van afnemers, terwijl de gefactureerde kosten door de openbare dienstverplichting worden gedekt.

In de praktijk worden alle beschermde afnemers door SIBELGA gefactureerd tegen het sociaal tarief; niettemin kregen enkel de Brussels beschermde afnemers een factuur voor de federale bijdrage.

Voor de 45% van de Brusselse beschermde afnemers die van het federale SST genieten, is deze bijdrage niet van toepassing.

Het gevolg hiervan is dan ook twee verschillende tarieven voor de door SIBELGA gefactureerde afnemers.

SIBELGA heeft overigens via een overheidsopdracht een nieuwe externe partner aangesteld voor de inning van de vorderingen.

Die nieuwe opdracht zal de onderaannemer niet meer uitsluitend vergoeden voor de dossiers waarvoor de bedragen daadwerkelijk werden geïnd.

Op termijn verwacht SIBELGA een stijging van de invorderingskosten voor deze procedure als gevolg van de toepassing van de voorwaarden van deze nieuwe opdracht.

BRUGEL zal de evolutie van deze kosten opvolgen.

Tabel 5: Kosten van de levering van elektriciteit aan beschermde en winterafnemers – vergelijking van 2015 tot 2017

Clipro E	Prog.2015	Prog.2016	Prog.2017 (2017/2016)
Geraamde aankoopprijs (€/MWh)	150,67	144,46	153,00 (-5,91%)
Aankoop elektriciteit voor het verbruik van de beschermde afnemers	1.582.010	1.339.167	1.130.296 (-15,60%)
Prijs van de facturering aan de beschermde afnemers (€/MWh)	139,19	148,08	139,29 (-5,94%)
Facturering aan de beschermde afnemers	1.461.545	1.371.566	1.026.471 (-25,16%)
Bijdrage van het federaal fonds	119.621	81.845	78.276 (-4,36%)
Tegenboekingen van onbetaalde schuldvorderingen	471.398	442.170	230.853 (-47,79%)
Totaal	472.242	327.925	256.402 (-21%)/
Clipro Gas	Prog.2015	Prog.2016	Prog.2017 (2017/2016)
Geraamde aankoopprijs (€/MWh)	50,10	44,44	40,06 (-9,85%)
Aankoop elektriciteit voor het verbruik van de beschermde afnemers	2.292.015	1.782.928	1.283.876 (-27,99%)
Prijs van de facturering aan de beschermde afnemers (€/MWh)	35,72	33,30	23,83 (28,43%)
Facturering aan de beschermde afnemers	1.634.290	1.334.191	760.847 (42,97%)
Bijdrage van het federaal fonds	258.321	193.821	163.244 (15,78%)
Tegenboekingen van onbetaalde schuldvorderingen	547.136	443.580	171.114 (61,42%)
Totaal	946.541	698.496	530.899 (23,99%)/

Bron: SIBELGA

3.3 Technische prestaties (plaatsing en verwijdering van begrenzers)

In het kader van haar openbare dienstopdrachten is SIBELGA belast met de plaatsing en verwijdering van vermogensbegrenzers en de technische operaties voor het afsluiten van meters na een beslissing van de vrederechter.

Als we de evolutie bekijken van het aantal geplaatste begrenzers sinds 2011, stellen we het volgende vast:

- Op 31/12/2012: 20.594 begrenzers, hetzij 14 % meer dan op 31/12/2011;
- Op 31/12/2013: 21.007 begrenzers, hetzij 2 % meer dan op 31/12/2012;
- Op 31/12/2014: 21.221 begrenzers, hetzij 1 % meer dan op 31/12/2013;
- Op 31/12/2015: 21.085 begrenzers, hetzij een identieke situatie als die van 31/12/2014.

SIBELGA heeft zich op deze cijfers gebaseerd om de nodige mensen en materiële behoeften te voorspellen in 2017 voor het geraamde volume interventieaanvragen voor een stabiele situatie.

Gelet op het voorgaande en rekening houdend met een daling van het aantal interventieaanvragen, intern gekoppeld aan een soepelere herverdeling van de taken tussen eigen en extern personeel, stelt SIBELGA een budget voor 2017 voor dat identiek is aan dat van 2016 wat de eigen personeelskosten betreft, maar dat 30% hoger is voor de onderaanneming.

SIBELGA rechtvaardigt deze toename door het feit dat de nog openstaande LIMPU-scenario's moeten worden afgesloten met het oog op hun migratie naar het MIG6, een actie die een bijkomende budget vereist. Dit budget omvat ook de kosten voor de afsluiting van huishoudelijke afnemers elektriciteit na een beslissing van de vrederechter. Zoals reeds gezegd is het aantal afsluitingen sterk gestegen wat heeft geleid tot bijkomende kosten in de helft van het jaar (buiten de winterperiode).

Zoals BRUGEL in haar laatste jaarverslag heeft vermeld, is er een sterke asymmetrie tussen het aantal bij SIBELGA ingediende aanvragen voor vermogensbegrenzers van de leveranciers en het aantal werkelijk geplaatste begrenzers. Bijna 50 % van de aanvragen krijgen de status "geacht geplaatst" en komen niet voor in de gegevens over het aantal gezinnen die werden doorgegeven.

Het is belangrijk te vermelden dat als SIBELGA de in de elektriciteitsordonnantie bepaalde procedure integraal zou toepassen, dus tot en met de effectieve plaatsing van de begrenzer, voor elke aanvraag van de leveranciers, de aan deze opdracht toegekend budgetten sterk zouden stijgen vanwege het grote aantal verplaatsingen dat het personeel van SIBELGA zou moeten doen om dit doel te bereiken.

Tabel 6: Budget “vermogensbegrenzer” van 2014 tot 2017

Vermogensbegrenzer	Prog.2014	Prog.2015	Prog.2016	Prog.2017	(2017 /2016)
Personeel	1.340.890	1.062.779	845.981	828.157	(-2,11%)
Onderaanneming	1.431.528	1.114.402	991.997	1.289.246	(29,96%)
Materiaal	127.313	123.493	116.400	117.600	(1,03%)
Directe werkingskosten	118.301	87.211	94.624	89.790	(-5,11%)
Indirecte werkingskosten	1.351.850	1.090.205	817.387	810.370	(-0,86%)
Totaal	4.369.882	3.478.090	2.866.389	3.135.163	9,38%

Bron: SIBELGA

We kunnen redelijkerwijze vermelden dat SIBELGA rekening heeft gehouden met alle parameters om dit budget voor te stellen, rekening houdend met de actuele cijfers voor het aantal begrenzers, de expertise van haar personeel en ook de situatie op het terrein (aantal vruchteloze pogingen).

3.4 Plaatsing van gasstoppen

Indien de situatie in 2017 ongewijzigd zou blijven, zullen de agenten die instaan voor vermogensbegrenzers 3% van hun tijd spenderen aan gasafsluitingen.

SIBELGA raamt het budget voor "plaatsing van gasstoppen" dan ook op € 117.007 in 2017 tegenover € 88.651 in 2016 en € 107.570 in 2015, inclusief de indirecte kosten.

Het budget werd opgesteld rekening houdend met een werklust van 1.300 gasafsluitingen in 2017.

Die schatting lijkt conform te zijn met de realiteit op het terrein.

4 Dienst voor de behandeling van klachten

Artikel 25quattuordecies, §4 voorziet dat Sibelga, in het kader van haar openbare dienststopdrachten en -verplichtingen als netbeheerder, het publiek een efficiënte dienst voor de behandeling van klachten moet aanbieden via eenvoudige, transparante en gratis procedures.

Zoals voor de vorige programma's kunnen we bevestigen dat, gezien de veelvuldige samenwerking tussen BRUGEL en SIBELGA in dit domein, de regulator ervan overtuigd is dat het werk dat in het kader van deze opdracht door de DNB wordt uitgevoerd, op een professionele manier en met een hoog niveau van competentie wordt uitgevoerd.

Tabel 7: Budget dienst klachtenbehandeling

Klachten E	Prog.2015	Prog.2016	Prog.2017 (2017/2016)
Personeel	230.913	224.163	218.736 (-2,42%)
Directe werkingskosten	7.777	7.760	7.747 (-0,172%)
Indirecte werkingskosten	131.088	127.127	131.483 (3,43%)
Totaal	369.778	359.051	357.966 (-0,3%)
Klachten G	Prog.2015	Prog.2016	Prog.2017 (2017/2016)
Personeel	153.942	149.442	145.824 (-2,42%)
Directe werkingskosten	5.185	5.174	5.165 (-0,172%)
Indirecte werkingskosten	87.392	84.751	87.655 (3,43%)
Totaal	246.519	239.367	238.644 (-0,3%)

Bron: SIBELGA

We stellen een stabilisatie van het budget voor de dienst klachtenbehandeling vast voor 2017. In de boekjaren 2015 en 2016 werd het budget per jaar met 3% verminderd.

5 Bevoorrading van beurzen en feestelijkheden

Art 24 bis 8° van de "elektriciteitsordonnantie" bepaalt dat bij afname van elektriciteit van het distributienet, het leveren van elektriciteit voor tijdelijke festiviteiten op de weg volgens de technische en financiële voorwaarden bepaald bij of krachtens het technisch reglement van het net deel uitmaakt van de openbare dienststopdrachten ten laste van SIBELGA.

SIBELGA moet ervoor zorgen dat de kosten van de activiteit betreffende de bevoorrading van beurzen en feestelijkheden geen impact hebben, m.a.w. dat de ontvangsten de uitgaven volledig dekken. In haar programma voor 2017 vermeldt SIBELGA dat “hoewel het aanvankelijk de bedoeling was dat de financiële voorwaarden van toepassing op de aansluiting, het administratieve beheer en de verbruikte energie⁷ het zouden toelaten dat de bij deze activiteit gegenereerde inkomsten alle kosten dekken, we moeten vaststellen dat een dergelijk evenwicht niet kan worden gerealiseerd in de praktijk en dat een onderlinge verdeling op basis van een hogere kWh onvermijdelijk is.” SIBELGA voorziet voor deze activiteit een budget van € 290.484 in 2017 (16% minder dan in het programma 2016).

Het in het budget 2017 voorgestelde bedrag is 53,7% hoger dan de realiteit 2015 (€ 188.938). Als de in 2016 vastgestelde realiteit opnieuw sterk zou afwijken van het programma, raadt BRUGEL SIBELGA aan deze post voor de volgende boekjaren neerwaarts bij te stellen.

⁷ Goedgekeurd door BRUGEL

6 Openbare verlichting van gemeentewegen

Artikel 24 bis van de elektriciteitsordonnantie voorziet dat het programma van de openbare dienst opdrachten van de distributienetbeheerder een specifiek hoofdstuk “Verbetering van de energieprestatie van openbare verlichting” moet bevatten.

Overeenkomstig de wettekst bespreekt dit hoofdstuk met name de volgende elementen:

- het energiekadaster van de straatverlichting beheerd door de distributienetbeheerder;
- een weergave van de verbruiksevolutie in de voorbije vijf jaar;
- het investeringsprogramma;
- een weergave van de mogelijke technologische en beheerskeuzes;
- de bevoorradingsbronnen;
- een prognose van de verbruiksevolutie voor de komende vijf jaar;
- een beschrijving van het aantal en van de frequentie van de pannes, van de gebreken en de interventietermijnen van de distributienetbeheerder, alsook van de door de distributienetbeheerder genomen maatregelen om een snel herstel van de installaties te verzekeren.

De activiteit openbare verlichting is in termen van budget de belangrijkste activiteit van de openbare dienst opdrachten die aan de Brusselse distributienetbeheerder zijn toevertrouwd.

SIBELGA stelt zich tot doel de gemeenten een kwaliteitsvol, goed onderhouden openbaar verlichtingsnet te leveren, dat de Brusselse burgers een nachtelijke omgeving biedt die bevorderlijk is voor de veiligheid en het welzijn, rekening houdend met de stedenbouwkundige en esthetische voorschriften van de stad.

Ter herinnering, twee andere spelers nemen ook deel aan de uitvoering van deze taak op het Brussels grondgebied. Het gaat om:

- Brussel Mobiliteit, dat de verlichting op de regionale openbare wegen beheert;
- Leefmilieu Brussel, dat instaat voor de verlichting van de parken en de tuinen waarvoor het bevoegd is.

6.1 Investeringsprogramma

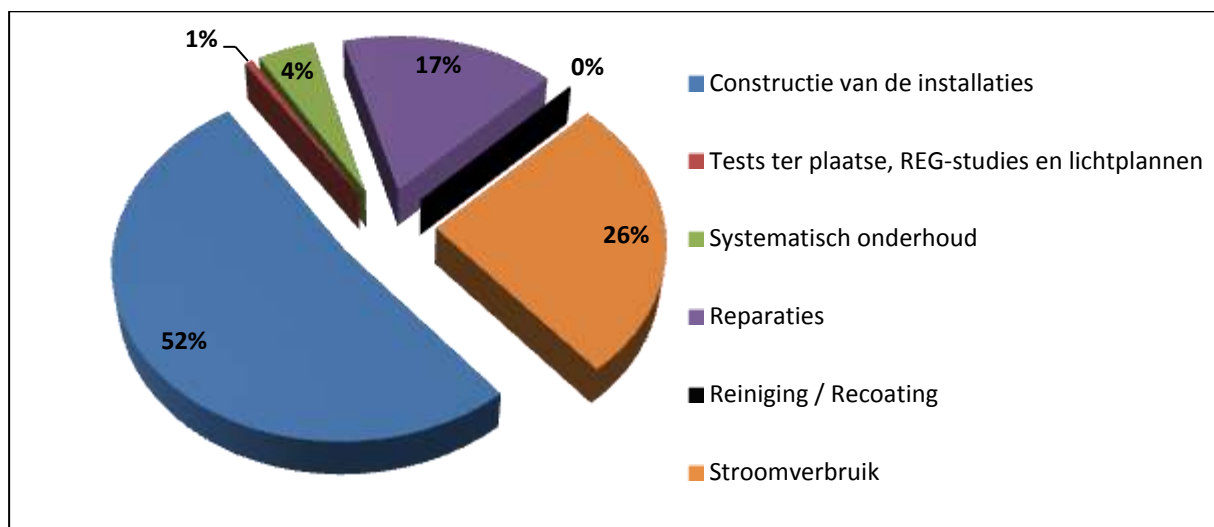
Wat de evolutie van het totale bedrag van de activiteit in verband met openbare verlichting betreft, is het budget van het programma 2017 vrij stabiel ten opzichte van dat van het programma 2016. Inderdaad, het programma 2017 vertoont slechts een lichte daling van 0,61%.

Tabel 8: Budget openbare verlichting

	2016	2017
Budgetposten	Geprogrammeerd budget [€]	Geprogrammeerd budget [€]
Constructie	13.093.845	12.984.897
Elektriciteitsverbruik	6.562.398	6.509.879
Onderhoud en reparatie	5.266.834	5.275.225
Totaal	24.923.077	24.770.001

De uitsplitsing van het programma voor 2017 van de verschillende posten in verband met de activiteit openbare verlichting wordt door de volgende figuur geïllustreerd:

Figuur 4: Verdeling van het budget voor het programma 2017



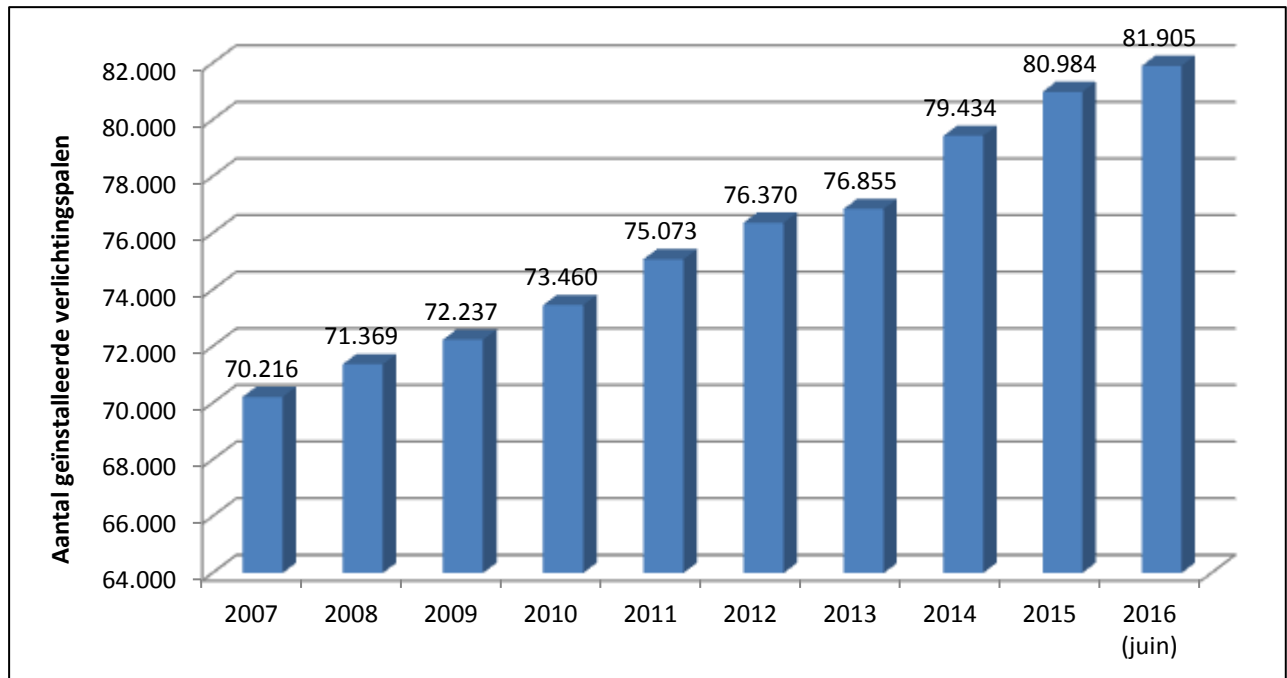
De vergelijking tussen het door SIBELGA voorgestelde budget voor het beheer van de openbare verlichting voor 2017 en het budget voor dat jaar dat in het kader van het tariefvoorstel 2015-2019 werd goedgekeurd, wordt in hoofdstuk 8 gemaakt.

6.2 Energiekadaster van de straatverlichting

De straatverlichting langs de wegen en de gemeentelijke openbare ruimten telde midden 2016, 83.436 lampen voor 81.905 verlichtingspalen.

Zoals blijkt uit de onderstaande grafiek, neemt het aantal verlichtingspalen dat in het Brussels Gewest wordt geïnstalleerd voortdurend toe. Deze evolutie is vooral te verklaren door de toename van het aantal lichtpunten bij een vervanging van de bestaande openbare verlichting, door de overdracht van installaties (verkavelingen enz.), door de uitbreiding van wegen of door de wens om verlichting te plaatsen waar er geen was (bv. meer verlichting in voetgangerszones).

Figuur 5: Evolutie van het aantal verlichtingspalen



Overeenkomstig artikel 24 bis van de elektriciteitsordonnantie heeft SIBELGA in haar programma een inventaris voorgesteld van de technologieën die in haar verlichtingspalenpark worden gebruikt. Deze gegevens worden weergegeven in tabel 9.

Uit deze gegevens blijkt dat 92,9% van het vermogen van het park bestaat uit 3 soorten lampen die als efficiënt worden beschouwd:

- hogedruk natriumlampen (45,3%)
- keramische metaalhalidelampen – exclusief cosmowhites (40,9%)
- keramische metaalhalidelampen van het type cosmowhites (6,7%)

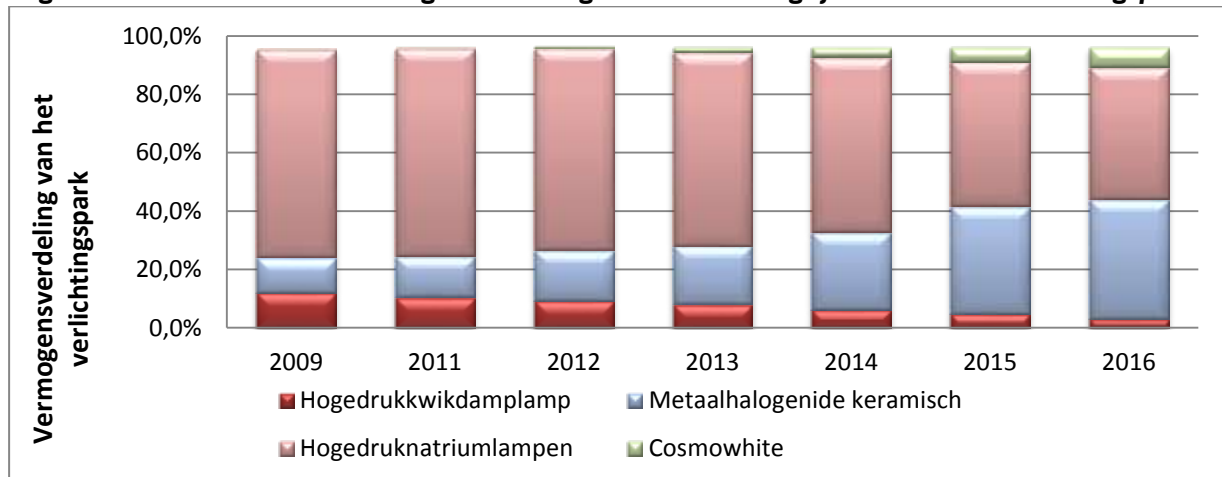
De hoge druk kwiklampen vertegenwoordigen daarentegen, in termen van geïnstalleerd vermogen, nog slechts 3,2 % van het park.

Tabel 9: Kadaster van het park van de verlichtingspalen, geïnstalleerd midden 2016

	Aantal lampen	Aantal verlichtingspalen	Geïnstalleerd vermogen (kW)	Geïnstalleerd vermogen (%)
Hogedruk kwik	2.207	2.166	383	3,20%
Substitutienatrium	105	105	27	0,20%
Gemengd	26	26	5	0,00%
Gloeilampen	34	33	3	0,00%
Halogeen	143	120	28	0,20%
TL-lampen	1.018	591	44	0,40%
Fluocompacte lampen	614	463	20	0,20%
Inductie	605	605	48	0,40%
Lagedruk natrium	341	341	26	0,20%
Hagedruk natrium (wit natrium)	585	584	69	0,60%
Metaalhalide (kwarts)	463	453	179	1,50%
Metaalhalide (keramiek - behalve Cosmowhite)	36.731	36.152	4.868	40,90%
Hogedruk natrium (behalve wit natrium)	29.951	29.681	5.399	45,30%
Metaalhalide (keramiek - Cosmowhite)	9.550	9.550	797	6,70%
Xenon	0	0	0	0,00%
LED	1.063	1.035	19	0,20%
Totaal	83.436	81.905	11.915	100,00%

De onderstaande figuur 6 toont de evolutie van de verdeling van deze 4 hoofdtypen van lampen over het park (in functie van het geïnstalleerde vermogen) sinds 2010.

Figuur 6: Evolutie van de vermogensverdeling van de 4 belangrijkste soorten verlichtingspalen



Bron: SIBELGA

In de voorgestelde figuur zien we een daling van de energieverblindende kwiklampen in het verlichtingspalenpark, ten voordele van andere lampen die zuiniger zijn. Inderdaad, tussen 2009 en 2016 daalde het geïnstalleerde vermogen van de hogedruk kwiklampen met 74% ten voordele van veel zuinigere lampen, zoals hogedruk natriumlampen en metaalhalide lampen.

De daling van het percentage hogedruk natriumlampen (lampen met geel licht) kwam er doordat verschillende gemeenten voor witte lampen kozen bij de systematische onderhoudsbeurten.

Met haar doelstellingen voor een daling van het aantal energieverblindende lampen (en dus hun geïnstalleerde vermogen) wil SIBELGA meer bepaald voldoen aan de eisen van de Europese richtlijn inzake ecologisch ontwerp⁸, die de minimumprestaties voor deze lampen oplegt.

Sinds 2010 is het dan ook een prioriteit van het programma voor de vervanging van lampen om verlichtingspalen met energieverblindende lampen te vervangen vanuit een REG-optiek; het betreft hogedruk kwiklampen, lampen met substitutenatrium, sommige TL-lampen en weinig efficiënte spaarlampen. Dit beleid voor de verbetering van de energie-efficiëntie werd voortgezet in 2015 en zal ook in 2016 van toepassing blijven.

SIBELGA stelde zich tot doel alle kwiklampen te vervangen tegen eind 2017.

Midden 2016 waren er nog 2.207 kwiklampen geïnstalleerd in het geheel van het park en moesten ze dus nog uit het Brusselse verlichtingsnet worden verwijderd. In juli 2015 waren dat er 3.492.

Volgens SIBELGA volstaat het budget voor de vervanging van de kwiklampen dat sinds 2010 aan elke gemeente wordt toegewezen, niet. Net als in 2016 voorziet SIBELGA dus een aanvullend budget om het vervangtempo te kunnen opdrijven.

BRUGEL keurt deze gevraagde stijging goed, maar wil in het volgende uitvoeringsrapport een overzicht van de aan deze post toegekende bedragen krijgen, naast een tijdschema per gemeente voor de verwijdering van dergelijke lampen.

6.3 Bouwactiviteiten

Net als de voorbije jaren nemen de “bouwactiviteiten”, bestaande uit de bouw van installaties zelf (die ook de vernieuwing van het verlichtingspalenpark omvat) maar ook de activiteiten in verband met tests ter plaatse, REG-studies en lichtplannen, het grootste deel van het budget in. Zoals eerder al meegedeeld, bedraagt het geraamde budget voor 2017 € 12.984.897, hetzij een daling met 0,8% ten opzichte van het geraamde budget voor 2016.

6.3.1 Bouw van de installaties

Het programma voor de bouw van de installaties omvat de vernieuwing en uitbreiding van het openbare verlichtingspark beheerd door SIBELGA. Het budget voor deze activiteit bedraagt € 12.846.523 (hetzij 98,9% van de “bouwactiviteit”) en daalde met 0,7% ten opzichte van het geraamde budget voor 2016.

Deze budgettaire enveloppe vloeit voort uit de verschillende hierna beschreven activiteiten:

⁸ Kaderrichtlijn 2005/32/EG en reglementen aangenomen door de EU krachtens deze richtlijn.

➤ Vervanging van de verlichtingspalen

Net als in de vorige programma's is de hypothese die SIBELGA gebruikt om het aantal te vervangen verlichtingspalen vast te stellen, gebaseerd op een geraamde levensduur van de verlichtingspalen van 20 tot 25 jaar. Rekening houdend met deze grens, stelt SIBELGA zich tot doel om jaarlijks ongeveer 4% van het verlichtingspalenpark op de wegen en in de gemeentelijke openbare ruimten te vervangen.

Voor 2017 wordt de doelstelling van 3.370 nieuwe te vervangen verlichtingspalen (3.480 in 2016) vooropgesteld.

➤ Uitbouw van het specifieke openbare verlichtingsnet

SIBELGA wil nog altijd de uitbouw van een specifiek openbaar verlichtingsnet voortzetten ter vervanging van het verouderde zogenaamde "50/16⁹-net". De technologie van de zogenaamde "50/16"-netten die in de jaren '80 werd gebruikt om economische redenen (4 geleiders door één enkele kabel te laten gaan) vertoont momenteel een grote slijtage en een belangrijke storingsgraad in de voedingskabels van de verlichtingspalen, zodat de exploitatie van dit nettype moeilijk wordt. Sinds enkele jaren vervangt SIBELGA dit net geleidelijk om er een net van te maken dat uitsluitend is bedoeld voor openbare verlichting.

SIBELGA wijdt geen specifieke paragraaf aan deze post voor het budget 2017, maar integreert hem in de kosten van de bouw van de installaties. De geraamde bedragen voor deze post zijn dan ook inbegrepen in de € 12.846.523 die voorzien is voor de bouw van de installaties.

6.3.2 Activiteiten in verband met tests ter plaatse, REG-studies¹⁰ en lichtplannen

SIBELGA voorziet een enveloppe van € 138.374 voor de uitvoering van activiteiten in verband met tests ter plaatse, REG-studies en lichtplannen voor 2017. Dit budget is gedaald ten opzichte van het geraamde budget voor 2016 dat € 161.694 bedroeg.

6.3.2.1 Lichtplan

Als technisch consultant helpt SIBELGA de lichtplannen van gemeenten uitwerken, samen met gespecialiseerde, door de gemeenten aangestelde ontwerpers.

Aangezien slechts 3 gemeenten nog geen stappen hebben ondernomen om een lichtplan op te stellen, voorziet SIBELGA geen budget meer voor deze activiteit in 2017. Ter herinnering, het geplande budget voor de deelname aan het opstellen van lichtplannen bij SIBELGA bedroeg € 22.595 in 2016.

⁹ 3 geleiders van 50 mm² worden gebruikt voor het laagspanningsnet en een draad van 16 mm² voor de besturing van de openbare verlichting.

¹⁰ Rationeel Energiegebruik

6.3.2.2 Tests in situ en REG-studies

SIBELGA zal haar verschillende projecten betreffende de dimming¹¹ en de introductie van leds in de openbare verlichting voortzetten.

Het programma 2017 voorziet een bedrag van € 138.374 (vrij stabiel ten opzichte van de €138.436 van het programma 2016) voor het vervolg van deze verschillende acties.

➤ Dimmingprojecten

Ter herinnering: tussen 2010 en 2012 lanceerde SIBELGA bij wijze van experiment verschillende pilootprojecten om dimming te testen op de wegen en openbare ruimten van gemeenten, meer bepaald om twee soorten dimming te testen: enkelvoudig gebruik (dimming voorgeprogrammeerd in de ballast van elke verlichtingspaal, op basis van vaste tijdsleuven en vooraf bepaalde dimming-niveaus) en meervoudig gebruik (voorgeprogrammeerd in een lokale regelaar, aangevuld met een telecommunicatiesysteem dat het mogelijk maakt om gegevens en commando's op afstand te ontvangen en verzenden). De conclusies van deze studie wezen uit dat enkelvoudige dimming de meest ontwikkelde technologie is. De andere, meer complexe systemen die werden ingevoerd, vertoonden nog veel onvolmaaktheden.

Voor 2017 voorziet het programma van SIBELGA geen nieuwe pilootprojecten. De met deze systemen uitgeruste sites zullen wel blijven werken, maar niet meer gemonitord worden. De distributienetbeheerder implementeert echter geleidelijk, over het hele net en per zone, van een voorgeprogrammeerde autonome dimming (enkelvoudige dimming) voor alle lampen met een elektronische ballast sinds september 2016.

➤ Projecten op het vlak van leds

SIBELGA voerde reeds verschillende projecten uit in verband met het gebruik van ledtechnologie, meer bepaald via de installatie van 10 verlichtingspalen van dit type in 2010 en de uitrusting van 6 voetgangerszones met ledlampen en bewegingssensoren in 2013. Deze installaties zullen ook in 2017 geëxploiteerd en gemonitord worden.

SIBELGA plant trouwens op het einde van 2016 tests om een openbare verlichtingsinstallatie op basis van ontladingslampen met elektronische ballast (installatie op basis van klassieke technologie) te vergelijken met een openbare verlichtingsinstallatie op basis van leds op wegen met gelijkaardige eigenschappen (profiel van de weg, te realiseren verlichtingsniveau, werkingsuren, ...).

Men voorziet een monitoring van lange duur (3 jaar), om het volgende te vergelijken:

- de investeringskosten;
- de exploitatiekosten (energieverbruik & onderhoud);
- de evolutie van het energieverbruik;
- de evolutie van de lichtstroom uit de lampen;
- de evolutie van de werkelijke niveaus op de weg;

¹¹ Dimming bestaat uit een tijdelijke vermindering van de lichtstroom van de lamp, waardoor het energieverbruik kan worden verminderd en lichthinder kan worden beperkt.

- eventuele storingen en de tijd om deze te verhelpen (beeld van de kwaliteit van de installatie);
- een extrapolatie van de kosten op basis van de totale levensduur van de systemen.

De tests zullen op twee soorten wegen worden uitgevoerd: een winkelstraat en een grote gemeentelijke verkeersas.

➤ Grote technologische beleidslijnen van SIBELGA

In haar programma voor het jaar 2017 stelt SIBELGA de grote technologische beleidslijnen voor die het de komende jaren zal volgen met betrekking tot nieuwe technologieën. Deze grote lijnen werden al gepresenteerd in het programma van de openbare diensopdrachten van SIBELGA voor 2016:

1. Vanaf 2016: overschakeling op elektronische ballast voor alle nieuwe investeringen, tests en invoering van voorgeprogrammeerde autonome dimming voor bepaalde zones. De gekozen oplossing moet compatibel zijn met een eventueel toekomstig gecentraliseerd beheersysteem voor de openbare verlichting (Intelligent Lighting System);
2. Tussen 2018 en 2020 (nog onder voorbehoud): implementatie van een gecentraliseerd besturingssysteem waarmee een besturing per lamp (voor de reeds geïnstalleerde elektronische ballasten), de opsporing van pannes en de rechtstreekse meting van het verbruik per lamp mogelijk is;
3. Tegen 2018: continue update van de vooruitzichten in verband met leds (duurzaamheid van het product, exploitatiemodaliteiten). De algemene toevlucht tot ledtechnologie is voor SIBELGA geen optie in dit stadium, wegens haar betrouwbaarheid, haar exploitatiemodaliteiten en exploitatiekosten.

6.4 Onderhoud van het park

Het onderhoud van het park van de verlichtingspalen op de wegen en in de openbare ruimten van de gemeenten bestaat uit de preventieve vervanging van de lampen en de reparatie van verouderde of defecte verlichtingspalen.

Zoals eerder al meegedeeld, bedraagt het geraamde budget voor deze activiteit voor 2017 € 5.275.225, hetzij een lichte stijging van 0,2% ten opzichte van het geraamde budget voor 2016.

6.4.1 Systematische vervanging van de lampen

Net als de vorige jaren, zal SIBELGA het programma voor de systematische en preventieve vervanging van de lampen voortzetten (voor ze aan het einde van hun levensduur komen) om pannes en bijgevolg de bijhorende interventiekosten tot het minimum te beperken.

Het aantal lampen dat in 2017 vervangen moet worden, wordt geraamd op ongeveer 21.164 en ligt iets hoger (1,6%) dan wat voor 2016 was gepland. SIBELGA verklaart deze stijging door het groeiende aantal lampen in het park.

We benadrukken echter dat het aantal te vervangen lampen in het kader van het preventief onderhoud daalt sinds 2014 (toen de vervanging van 28.500 lampen was gepland). Die dalende trend is te verklaren door:

- de keuzen om verlichtingspalen met kwikdamlampen niet meer systematisch te vervangen;
- de verlaging van de frequentie van de vervanging van de lampen (van 2 naar 3 jaar voor de witte lampen en van 3 naar 4 jaar voor de gele lampen) in 2015;
- de stijging van de verhouding witte lampen.

In deze context bedraagt het geraamde budget voor 2017 voor deze post € 966.751, dus lager dan de 12,4% van het budget die voor 2016 aan deze activiteit werd toegewezen.

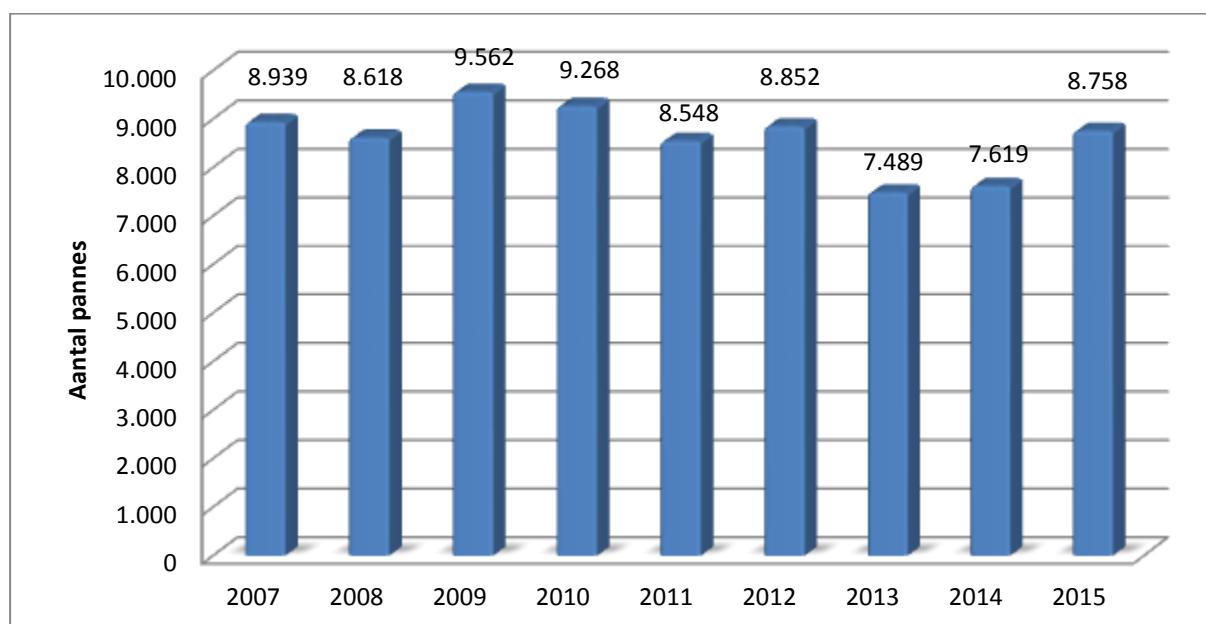
6.4.2 Depannage en reparatie van schade aan de installaties

Naast de systematische vervanging die als preventief onderhoud wordt opgevat, omvat de activiteit onderhoud van het openbare verlichtingsnet een post verbonden met de curatieve interventies.

De bedragen die voor de reparatieactiviteiten zijn bestemd, zijn gebaseerd op een extrapolatie van de gegevens waargenomen in de vorige jaren. Het in het budget voor 2017 voorziene bedrag is goed voor € 4.268.392, een stijging met 3,4% ten opzichte van 2016.

De statistieken betreffende het aantal defecten en de naleving van de overeengekomen interventietermijnen, uitgesplitst per type defect, worden gedetailleerd weergegeven in het verslag dat SIBELGA elk jaar indient bij de Brusselse regering over de uitvoering van haar openbare dienststopdrachten. De evolutie van het totaal aantal defecten wordt getoond in de onderstaande figuur.

Figuur 7: Aantal vastgesteld defecten



Het aantal defecten dat werd vastgesteld in 2015 (8.758) is duidelijk gestegen ten opzichte van 2014

(7.619). Dit aantal defecten is geen voortzetting van de verbetering die werd vastgesteld in 2013 en 2014 ten opzichte van de voorgaande jaren.

De evolutie per type defect wordt gedetailleerd in de onderstaande tabel:

Tabel 10: Evolutie per type defect

	2011	2012	2013	2014	2015
Individuele defecten lampen	3.747	3.978	3.168	3.221	4.532
Diverse individuele defecten	3.080	3.305	2.797	2.979	2.976
Sectiedefect (reeks verlichtingspalen)	1.721	1.569	1.524	1.419	1.250
TOTAAL	8.548	8.852	7.489	7.619	8.758

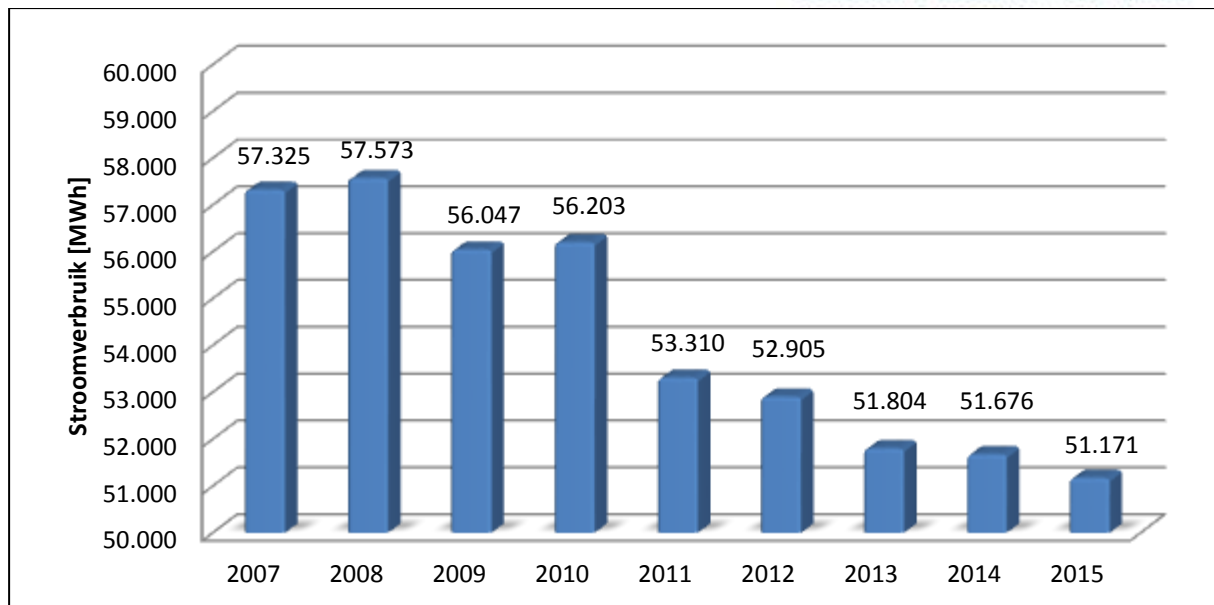
Zo blijkt dat het aantal individuele pannes van lampen (en die aan de externe aannemers worden doorgegeven) in 2015 een sterke stijging kent met bijna 41%. SIBELGA heeft nog geen verklaring voor deze stijging (die verband zou kunnen houden met de vermindering van de frequentie van het systematisch onderhoud in 2015) en zal de evolutie van de situatie van nabij blijven volgen.

Bovendien heeft SIBELGA in het budget 2017 een bedrag van € 40.083 voorzien (tegenover € 37.760 in 2016) voor de reiniging van de voedingskasten en de “recoating” van bepaalde palen. Dit budget is met 6,1 % gestegen ten opzichte van het programma 2016.

6.5 Verbruik en facturering van de openbare verlichting

De figuur hieronder geeft de evolutie weer van het stroomverbruik van het verlichtingspark op de wegen en in de openbare ruimten van het Brussels Hoofdstedelijk Gewest.

Figuur 8: Evolutie van het verbruik van de openbare verlichting



Ter herinnering, het energieverbruik van de verlichtingspalen wordt niet gemeten, maar geraamd door het aantal werkingsuren te vermenigvuldigen met door SYNERGRID vooraf vastgestelde vermogensforfaits voor elk type lamp. Zoals uitgelegd in de vorige verslagen, heeft SYNERGRID in 2010 de vermogens die aan meerdere types lampen werden toegewezen herzien op basis van een onsite meetcampagne, met als gevolg een vermindering van het geïnstalleerde vermogen van het verlichtingspark beheerd door SIBELGA.

Wat 2016 betreft, wordt het verbruik geraamd op 51.168 MWh op basis van de door SIBELGA verstrekte informatie.

Voor de volgende jaren, rekening houdend met projecten voor een betere energie-efficiëntie en een hogere penetratie van dimming (dankzij een veralgemening van de elektronische ballast), behoudt SIBELGA haar vooruitzichten en verwacht het een daling van 0,5% op jaarbasis. Het geraamde verbruik voor 2017 bedraagt dus 50.669 MWh.

Het globale budget voor de voeding van de openbare verlichting in 2017 wordt geraamd op € 6.509.879 (-0,8% ten opzichte van het budget 2016).

SIBELGA koopt de elektriciteit die noodzakelijk is voor de bevoorrading van de openbare verlichting via procedures voor overheidsopdrachten. De laatste door SIBELGA gegunde opdracht geldt voor de periode van 01 januari tot 31 december 2017 en heeft betrekking op de levering van 100% groene stroom.

In het kader van haar verslag over de niet-discriminerende praktijken zal BRUGEL het redelijke karakter controleren van de prijzen die worden verkregen voor de bevoorrading van de openbare verlichting.

7 Programma van de preventiedienst voor risico's verbonden met de binneninstallaties voor gas van de gezinnen

7.1 Activiteiten gepland voor 2017:

De “gasordonnantie” van 1 april 2004 bepaalt¹² dat SIBELGA de opdracht heeft een kosteloze preventiedienst voor de risico's van het gebruik van aardgas aan te bieden aan de gezinnen die erom vragen. Deze opdracht wordt vervuld door de Dienst Veiligheid van de Binnengasinstallaties (VBIG) die (al sinds 2011) deel uitmaakt van de dienst Exploitatie gas om beter gebruik te kunnen maken van de technische ondersteuning van deze dienst of om de wachtdienst af te lossen buiten normale diensturen.

Het voorgestelde budget, geraamd op 856.949 euro, om de activiteiten in verband met deze opdracht te dekken, is gebaseerd op de aanvragen die SIBELGA gewoonlijk ontvangt en die in drie types kunnen worden verdeeld (niet uitputtend):

- **Interventies op aanvraag van overheidsorganismen:**
 - ✓ Aanvraag van de gewestelijke huisvestingsinspectie van Brussel nadat een non-conformiteit werd vastgesteld;
 - ✓ Vragen van de gemeentelijke autoriteiten, politiediensten of brandweer in het kader van een dringende interventie;
 - ✓ Vragen om verduidelijking vanwege huisvestingsmaatschappijen of gespecialiseerde vzw's (Wonen en Gezondheid, Huisvesting en Renovatie...).

- **Interventies na acties van de technische diensten van SIBELGA:**
 - ✓ Interventie voor de opening van een meter na weigering door de desbetreffende dienst (die een potentieel risico heeft gedetecteerd);
 - ✓ Bezoeken naar aanleiding van een onregelmatigheid die werd vastgesteld aan gasinstallaties tijdens een wachtinterventie;

¹² artikel 18 van de ordonnantie betreffende de organisatie van de gasmarkt in het Brussels Hoofdstedelijk Gewest, betreffende wegensretributies inzake gas en elektriciteit en houdende wijziging van de ordonnantie van 19 juli 2001 betreffende de organisatie van de elektriciteitsmarkt in het Brussels Hoofdstedelijk Gewest bepaalt:

“De distributienetbeheerder en de leveranciers zullen, elkeen wat hen betreft, de openbare dienstverplichtingen hierna bepaald onder de punten 1° tot 3° nakomen

1° het ter beschikking stellen van een ononderbroken minimumlevering van gas voor het verbruik van het gezin onder de voorwaarden bepaald onder Hoofdstuk Vbis;

2° de levering van gas tegen een specifiek sociaal tarief aan personen en volgens de voorwaarden bepaald door de federale wetgeving en in Hoofdstuk Vbis;

3° een kosteloze preventiedienst voor risico's bij het gebruik van aardgas, ten voordele van de gezinnen die erom vragen. De Regering bepaalt de inhoud en voorwaarden voor de uitoefening van deze opdracht. ”

- **Interventies voor de huur van gasconvectoren:**

- ✓ Voorafgaande controle van de binneninstallatie van de klant voor de installatie van gasconvectoren waarvan de goede werking vooraf is getest op basis van de geldende veiligheidsnormen. Het saldo van deze activiteit (na bijdrage van de klanten) wordt ten laste genomen door het budget dat aan de preventieopdracht werd toegekend.

Inderdaad, BRUGEL stelt vast dat de distributienetbeheerder sinds 2016 een budget voorziet om de kosten te dekken die niet worden gedekt door de inkomsten van de activiteit verhuur van convectoren.

Dit bedrag (€ 86.990) is de raming van de kosten van de dienst verhuur van gasconvectoren die niet zouden worden gedekt door de financiële tussenkomst van de klanten. In het programma 2017 vermeldt SIBELGA:

“een dergelijke tenlasteneming heeft inderdaad zin en is noodzakelijk voor het voortbestaan van deze dienst. We herinneren er inderdaad aan deze dienst sinds meerdere jaren werd ingesteld om een grotendeels verarmd publiek toe te laten zich op een veilige manier te verwarmen. Hij omvat de voorafgaande controle van de binneninstallatie door de VBIG, de terbeschikkingstelling van de convectoren waarvan de goede werking werd gecontroleerd en de professionele installatie ervan in overeenstemming met de geldende veiligheidsnormen. Deze - verlieslatende - dienst kadert dus in de openbare dienstopdracht van de DNB voor de preventie van risico's bij het gebruik van aardgas”

In het verleden werd deze activiteit als niet-gereguleerd beschouwd en de kosten ervan kunnen bijgevolg in principe niet door de ODV-tarieven worden gedekt. BRUGEL adviseert de Regering dan ook om het budget van € 86.990 voor deze activiteit voor 2017 niet te aanvaarden.

7.2 Activiteiten van de preventiedienst in de context van het conversieproject:

Uit de bovenvermelde activiteiten blijkt dat de preventiedienst van SIBELGA advies verleent aan de afnemers of de organismen die dit vragen en in bepaalde gevallen de ingrijpt op de binneninstallatie van de gezinnen. De expertise en de verworven ervaring zouden dus erg nuttig moeten zijn in de begeleiding van de klanten bij de implementatie van het project voor de conversie van L-gas naar H-gas, inclusief in de voorbereidingsfase waarin we logischerwijs belangrijkere en zelfs frequentere vragen van klanten mogen verwachten.

Het voorgestelde programma verwijst echter niet naar deze mogelijke nieuwe aanvragen in 2017, wanneer de gezinnen stilaan kennis zullen nemen van dit conversieproject.

Inderdaad, rekening houdend met de omvang van het conversieproject en de verwachte behoeften die, *a priori*, zeer aanzienlijk zullen zijn, moeten, zoals vermeld in ons advies betreffende de uitvoering van de openbare dienstopdrachten door SIBELGA voor 2015 (zie BRUGEL-ADVIES-20160902-224), de middelen worden voorgesteld en geïmplementeerd om deze opdracht van risicopreventie in goede omstandigheden uit te voeren.

Er kunnen meerdere mogelijkheden worden overwogen om de uit te voeren acties te bepalen en de noodzakelijke middelen om ze tot een goed einde te brengen. In het kader van haar adviserende rol aan de Regering stelt BRUGEL hieronder enkele oriëntaties voor om de meest adequate acties te helpen bepalen. Het is de taak van SIBELGA, als professionele speler op het terrein, om de meest geschikte middelen voor te stellen om aan de toekomstige behoeften te voldoen.

In die context meent BRUGEL dat in het kader van de voornoemde bepaling van de ordonnantie, de preventiedienst van SIBELGA vanaf 2017 een geheel van acties zou moeten starten om vanaf nu tot het einde van het conversieproject aan de verschillende aanvragen van diensten voor risicopreventie de risico's van het gebruik van aardgas te voldoen. SIBELGA dient bijgevolg de middelen in te zetten om te beschikken over:

- voldoende en adequaat opgeleid personeel;
- media om de informatie snel te verspreiden (internetplatform, groen nummer, brochures, enz.);
- middelen om enquêtes op het terrein uit te voeren om meer kennis te verwerven over de gevallen die specifiek zijn voor de Brusselse context (de sociaaleconomische situatie van bepaalde klanten, de staat van de gebouwen en het park van gastoeestellen);

Er moet een voldoende groot budget worden voorgesteld om deze middelen in te zetten.

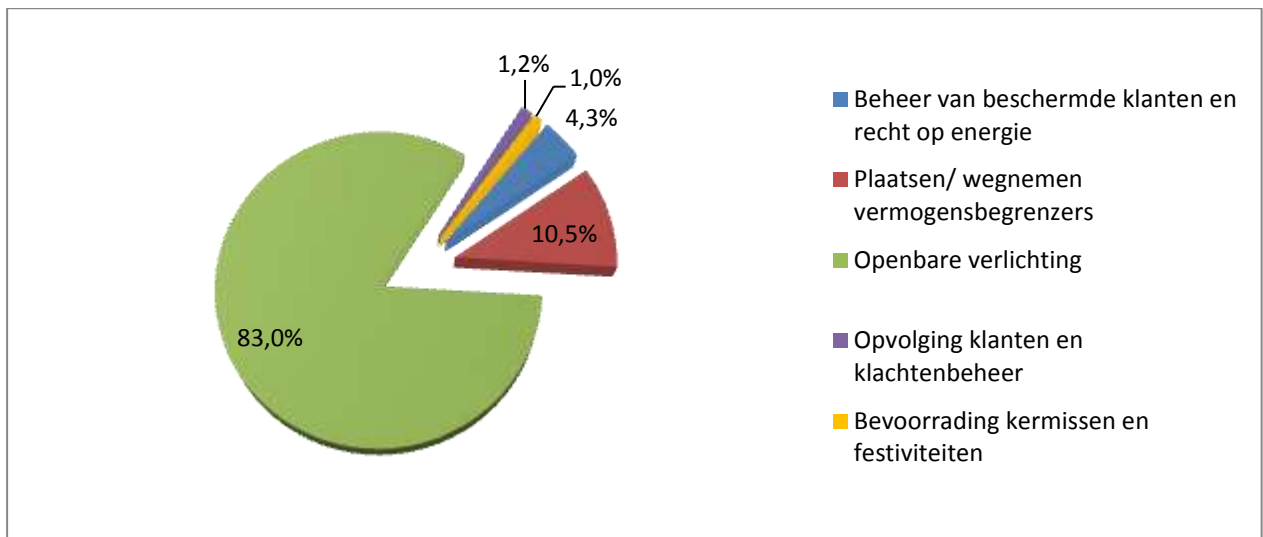
BRUGEL meent bovendien, rekening houdend met de timing van de voorgestelde planning voor het conversieproject en de behoefte aan begeleiding van de gezinnen voor de preventie van de risico's van het gebruik van aardgas, dat het opportuun is om de volgende acties te ondernemen:

- een proactief communicatieplan implementeren vanaf 2017 en tot het einde van de conversie, voor een brede, effectieve en efficiënte verspreiding van de informatie aan de klanten over het conversieproject;
- een dienst oprichten voor gratis begeleiding bij de conversie voor de gebruikers die dit vragen.

8 Gebudgetteerde globale kostprijs van de openbare dienstverplichtingen

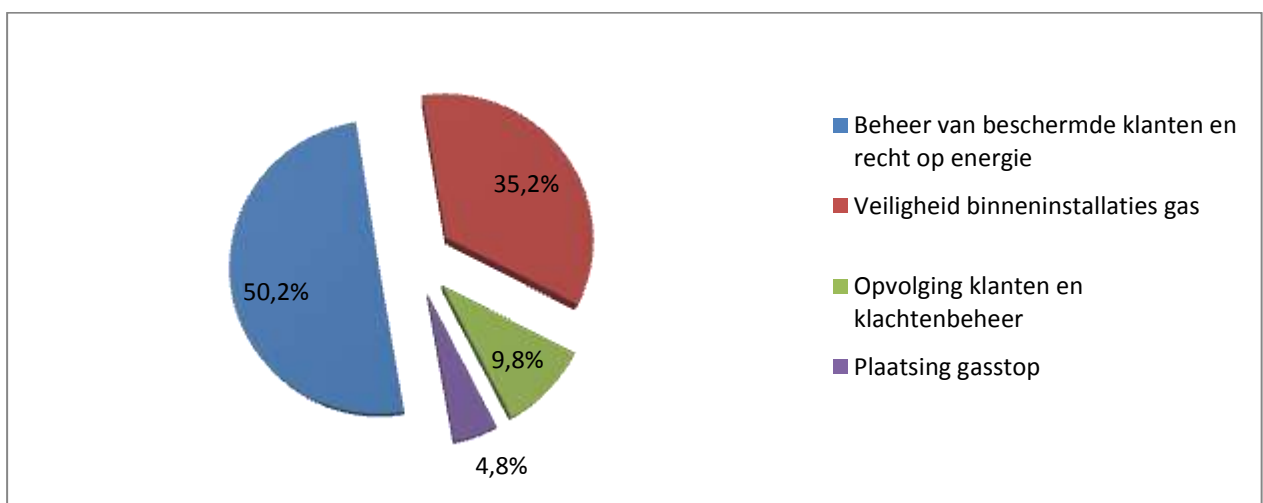
Voor elektriciteit bedraagt de totale kostprijs voor 2017 € 29.850.310 (exclusief de tussenkomst van het federaal fonds voor een bedrag van € -78.276), verdeeld als volgt:

Figuur 9- Verdeling van het ODV-budget 2017 - Elektriciteit



Voor gas bedraagt de totale kostprijs voor 2017 € 2.437.029 (exclusief de tussenkomst van het federaal fonds voor een bedrag van € -163.244), verdeeld als volgt:

Figuur 10: Verdeling van het ODV-budget 2017 - Gas



Tabel 11: Gebudgetteerde globale kostprijs van de openbaren dienstverplichtingen (in euro)

	Prog.2014	Prog.2015	Prog.2016	Prog.2017
Elektriciteit	30.732.864	30.252.974	30.104.874	29.928.586
Beheer van de beschermde afnemers - recht op energie	2.127.933	1.898.158	1.528.286	1.296.696
Tussenkost door het federaal fonds	114.022	119.621	81.845	78.276
Plaatsing/verwijdering vermogensbegrenzers	4.369.882	3.478.090	2.866.389	3.135.163
Openbare verlichting	23.738.818	24.387.328	24.923.077	24.770.001
Opvolging van de relatie met de gebruiker en klachtenbeheer	382.209	369.778	359.051	357.966
Bevoorrading van beurzen en feestelijkheden	-	-	346.226	290.484
Aardgas	3.342.664	3.343.919	2.873.099	2.600.273
Beheer van de beschermde afnemers - recht op energie	1.855.200	1.897.151	1.498.737	1.224.429
Tussenkost door het federaal fonds	250.449	258.321	193.821	163.244
Veiligheid van de binnengasinstallaties	847.058	834.359	852.523	856.949
Opvolging van de relatie met de gebruiker en klachtenbeheer	254.806	246.519	239.367	238.644
Plaatsing van gasstoppen	135.151	107.570	88.651	117.007

Bron: Brugel/SIBELGA

9 Coherentie met het tariefvoorstel 2015-2019

9.1 Tariefvoorstel – Elektriciteit

In het tariefvoorstel van SIBELGA voor de activiteit openbare verlichting worden de volgende bedragen vermeld:

Tabel 12: Evolutie van de tariefprognoses ten opzichte van het jaarprogramma van de DNB

	Prognose 2015	Programma 2015	Besteed in 2015	Prognose 2016	Programma 2016	Prognose 2017	Programma 2017
Openbare verlichting (totaal)	24.387.327	24.387.327	19.990.418	24.632.640	24.923.077	25.169.733	24.770.002
Onderhoud van de openbare verlichting	5.341.896	5.341.896	4.879.068	5.416.684	5.266.834	5.497.933	5.275.226
Levering van energie voor de openbare verlichting	6.249.373	6.249.373	6.332.863	6.240.753	6.562.398	6.501.969	6.509.879
Uitbouw van de openbare verlichting	12.796.058	12.796.058	8.778.487	12.975.203	13.093.845	13.169.831	12.984.897

Voor de activiteit openbare verlichting stellen we vast dat het programma voor 2017 iets lager ligt dan het geraamde budget op basis waarvan de tarieven worden vastgelegd. Volgens Brugel is het verschil tussen het ODV-programma voor 2017 en de budgettaire tariefprognoses aanvaardbaar.

Het fonds voor de regulering van de elektriciteitstarieven dat door de tariefmethodologie werd ingevoerd, voorziet trouwens in de financiering van de volgende specifieke projecten (in €):

Tabel 13 - Financiering van projecten door het fonds voor de regulering van elektriciteitstarieven

	2015	2016	2017	2018	2019
Smart-sturing openbare verlichting (OV)	-	-	272.851	1.724.391	1.311.231
Architectuurstudie OV-toepassingen	-	56.858	-	-	-
Systeemaanpassingen na verwijdering EPOV	-	-	272.851	-	-

Zoals vermeld in het advies betreffende het programma 2016, heeft SIBELGA in de bovenstaande tabel de aard van de verschillende projecten kort uiteengezet. Hoewel ze verband houden met de activiteit openbare verlichting, maken deze projecten geen deel uit van het programma voor de openbare dienststopdrachten van Sibelga, maar werden ze gebudgetteerd in de zogenaamde "niet-beheersbare" projecten.

Tabel 14 - Evolutie van het ODV-programma en tariefbudget - elektriciteit

	Prognose 2015	Besteed in 2015	Prognose 2016	Programma 2016	Prognose 2017	Programma 2017
Beheer van de beschermde afnemers - recht op energie	1.898.158	1.190.954	1.924.733	1.528.286	1.953.604	1.296.696
Bijdrage van het federaal fonds	-119.621	-128.000	-121.295	-81.845	-123.115	-78.276
Plaatsing/verwijdering vermogensbegrenzers	3.478.090	3.008.390	3.526.782	2.866.389	3.579.684	3.135.163
Openbare verlichting	24.387.328	19.990.417	24.632.640	24.923.077	25.169.733	24.770.001
Opvolging van de relatie met de verbruiker en klachtenbeheer	369.778	340.974	369.778	359.051	380.579	357.966
Bevoorrading van beurzen en feestelijkheden	-	188.938	0	346.226	0	290.484
Totaal	30.013.733	24.591.673	30.332.638	29.941.184	30.960.485	29.772.034

Zoals vermeld in onze vorige adviezen, stelt BRUGEL niettemin vast dat er een vrijwel systematisch verschil is tussen de realiteit en de ambities van Sibelga die worden gepresenteerd in het programma voor de openbare dienststopdrachten.

Het door SIBELGA ingediende tariefvoorstel voor de regulatoire periode 2015-2019 voor de dekking van de activiteit in verband met de openbare dienstverplichtingen was overigens voor het eerste jaar van de regulatoire periode gebaseerd op het programma 2015. Het tariefbudget voor dit eerste jaar werd geïndexeerd voor de rest van de periode. Bovendien is er vanaf het tweede jaar van de regulatoire periode geen direct verband meer tussen het jaarprogramma en de (voor 5 jaar bepaalde) tarieven.

BRUGEL heeft ook, in overleg met distributienetbeheerder, voorgesteld¹³ om het ODV-tarief jaarlijks aan te passen op basis van de laatste reëel vastgestelde kosten. Voor 2017 zouden de tarieven verbonden met de openbare dienststopdrachten worden bepaald op basis van de realiteit 2015. Deze methodologische aanpassingen gelden zowel voor elektriciteit als voor gas.

Wat het beheer van de beschermde afnemers en de kost van de elektriciteitslevering betreft:

Tabel 15 – Evolutie van het budget voor het beheer van beschermde afnemers elektriciteit

ODV Elek - Beheer van beschermde en winterafnemers	Prog.2015	Prognose 2015	Prog.2016	Prognose 2016	Prog.2017	Prognose 2017
Personeel	727.141	727.141	597.821	737.321	504.290	748.381
Directe werkingskosten	137.730	137.730	138.975	139.658	133.587	141.753
Indirecte werkingskosten	561.045	561.045	463.565	568.900	402.417	577.433
Totaal	1.425.916	1.425.916	1.200.361	1.445.879	1.040.294	1.467.567

De tariefprognoses voor deze post bestonden uit een indexering van de bedragen uit het programma voor 2015.

Tabel 16 - Kostprijs voor de levering van elektriciteit aan beschermde afnemers - elektriciteit

ODV Elek - Kostprijs voor de levering van elektriciteit aan beschermde en winterafnemers	Prog.2016	Prognose 2016	Prog.2017	Prognose 2017
Geraamde aankoopprijs	144,46	152,78	153,00	155,07
Aankoop elektriciteit voor het verbruik van de beschermde afnemers	1.339.167	1.604.158	1.130.296	1.628.220
Prijs van de facturering aan de beschermde afnemers (€/MWh)	148	141	139	143
Facturering aan de beschermde afnemers	1.371.566	1.482.007	1.026.471	1.504.237
Bijdrage van het federaal fonds	81.845	121.295	78.276	123.115
Tegenboekingen van onbetaalde schuldvorderingen	442.170	477.998	230.583	485.168
Totaal	327.925	478.854	256.402	486.037

De tariefprognoses voor deze post bestonden uit een indexering van de bedragen uit het programma voor 2015.

9.2 Tariefvoorstel – Gas

Tabel 17 Evolutie van het ODV-programma en geraamde tarieven - gas

Aardgas	Prognose 2015	Programma 2015	Realiteit 2015	Prognose 2016	Programma 2016	Prognose 2017	Programma 2017
Beheer van de beschermde afnemers - recht op energie	1.897.150	1.897.151	1.386.571	1.923.712	1.498.737	1.952.567	1.224.429
Bijdrage van het federaal fonds	-258.321	-258.321	-188.597	-261.938	-193.821	-265.867	-163.244
Veiligheid van de binnengasinstallaties	834.359	834.359	767.590	846.039	852.523	858.730	856.949
Opvolging van de	246.519	246.519	227.316	249.969	239.367	253.719	238.644

relatie met de verbruiker en klachtenbeheer							
Plaatsing van gasstoppen	107.569	107.570	121.202	109.077	88.651	110.713	117.007
Totaal	2.827.276	2.827.278	2.314.082	2.866.859	2.485.457	2.909.862	2.273.785

Tabel 18 – Evolutie van het budget voor het beheer van beschermde afnemers gas

ODV Gas - Beheer van beschermde en winterafnemers	Programma 2015	Prognose 2015	Programma 2016	Prognose 2016	Programma 2017	Prognose 2017
Personeel	484.760	484.760	398.548	491.547	336.193	498.920
Directe werkingskosten	91.820	91.820	92.650	93.105	89.058	94.502
Indirecte werkingskosten	374.030	374.030	309.043	379.266	268.278	384.955
Totaal	950.610	950.610	800.241	963.919	693.529	978.377

De tariefprognoses voor deze post bestonden uit een indexering van de bedragen uit het programma voor 2015.

Tabel 19 - Kostprijs voor de levering van elektriciteit aan beschermde afnemers - gas

ODV GAS - Kostprijs voor de levering van elektriciteit aan beschermde en winterafnemers	Prog.2016	Prognose 2016	Prog.2017	Prognose 2017
Geraamde aankoopprijs (€/MWh)	44,44	50,80	40,06	51,56
Aankoop van aardgas voor het verbruik van de beschermde afnemers	1.782.928	2.324.104	1.283.876	2.358.965
Prijs van de facturering aan de beschermde afnemers (€/MWh)	33	36	24	37
Facturering aan de beschermde afnemers	1.334.191	1.657.170	760.847	1.682.027
Bijdrage van het federaal fonds	193.821	261.938	163.244	265.867
Tegenboekingen van onbetaalde schuldvorderingen	443.580	554.796	171.114	563.118
Totaal	698.496	959.792	530.899	974.189

Voor de post “Veiligheid van de binnengasinstallaties” is het programma 2017 coherent met het initiële tariefvoorstel maar verschilt het meer dan 11% van de realiteit 2015.

BRUGEL stelt overigens vast dat in het programma 2017 een specifieke post “saldo activiteit verhuur radiatoren” is opgenomen. BRUGEL zal bij de laatste ex post controle 2016 het redelijke karakter van deze post beoordelen. In het verleden waren de ontvangsten en uitgaven in verband met de activiteit verhuur radiatoren opgenomen in de niet-gereguleerde activiteit.

10 Conclusies

Het programma dat SIBELGA voorstelt voor het jaar 2017 en dat in dit advies wordt besproken, houdt rekening met de openbare dienstverplichtingen ten laste van de netbeheerder en beantwoordt eraan.

BRUGEL heeft in dit programma kunnen vaststellen dat de opmerkingen die in het vorige advies werden geformuleerd, gemotiveerd door het feit dat de budgettaire ramingen van SIBELGA niet overeenstemden met de realiteit op het terrein, in aanmerking werden genomen en dat het voorgestelde programma beter in overeenstemming lijkt te zijn met de vaststellingen in de opeenvolgende verslagen van de regulator.

Deze vaststellingen hebben voornamelijk betrekking op het beperkte aantal gezinnen dat van de status van beperkte afnemer geniet en de aanzienlijke stijging van het aantal afsluitingen na een beslissing van het vrederecht en op het aantal gezinnen dat van winterbescherming geniet.

Wat de opdrachten inzake de openbare verlichting betreft, blijkt uit het programma 2017 een lichte daling van het budget ten opzichte van het programma 2016. SIBELGA zal overigens blijven deelnemen aan verschillende projecten die betrekking hebben op het rationeel energieverbruik op het vlak van openbare verlichting, meer bepaald via tests ter plaatse om ledtechnologie uit te proberen. Sinds 2015 investeert SIBELGA in de plaatsing van elektronische ballasten in verlichtingspalen, waardoor tests kunnen worden uitgevoerd en voorgeprogrammeerde autonome dimming in bepaalde zones van de hoofdstad kan worden geïmplementeerd.

BRUGEL stelt overigens vast dat de distributienetbeheerder sinds 2016 een budget voorziet om de kosten te dekken die niet worden gedekt door de inkomsten van de activiteit verhuur van radiatoren. Deze activiteit wordt echter als niet-gereguleerd beschouwd en de kosten ervan kunnen bijgevolg niet door de ODV-tarieven worden gedekt. BRUGEL adviseert de Regering dan ook om het budget voor deze activiteit, dat € 86.990 bedraagt voor 2017, niet te aanvaarden.

In het kader van haar tariefbevoegdheid heeft BRUGEL het ODV-programma 2017 vergeleken met de tariefprognoses 2017. De verschillen tussen het tariefvoorstel en het programma kunnen worden gerechtvaardigd door de actualisering van de verschillende parameters. Om de creatie van een tariefsaldo te beperken en de laatste realiteit zo goed mogelijk te weerspiegelen, heeft BRUGEL een wijziging van de tariefmethodologie voorgesteld om de tarieven die tot doel hebben de kosten van de openbare dienststopdrachten te dekken, jaarlijks te actualiseren.

Wat de opdracht tot preventie van de risico's van het gebruik van aardgas betreft, stelt BRUGEL vast dat het voorgestelde programma niet verwijst naar de behoeften die vanaf 2017 kunnen ontstaan in de context van het project voor de conversie van L-gas naar H-gas. Met het oog op dit project en zoals vermeld in paragraaf 7 van dit advies, meent BRUGEL dat SIBELGA haar preventiedienst zou moeten versterken door zijn middelen te verhogen (in termen van gekwalificeerd en goed opgeleid personeel en voldoende budget) en door zijn opdrachten uit te breiden (proactieve communicatie en begeleiding van vooral de meest kwetsbare afnemers).

BRUGEL stelt de Regering voor om het programma van de openbare dienststopdrachten 2017 goed te keuren, mits:

- de aanpassing van het programma van de opdracht tot preventie van de risico's van het gebruik van aardgas om rekening te houden met het conversieproject;

- de verwerping van het budget om de kosten te dekken die niet worden gedekt door de inkomsten van de activiteit verhuur van convectoren (€ 86.990);
- de volledig identieke facturering van alle, zowel federale als Brusselse, beschermde afnemers.

* *

*