

REGULERINGSKOMMISSIE VOOR ENERGIE IN HET BRUSSELS HOOFDSTEDELIJK GEWEST

ADVIES (BRUGEL-ADVIES-20120608-141)

**betreffende het rapport van de distributienetbeheerder over
de uitvoering van de openbaredienststopdrachten inzake
elektriciteit en gas**

voor het jaar 2011

**gegeven op basis van artikel 25 van de ordonnantie van 19
juli 2001 betreffende de organisatie van de
elektriciteitsmarkt in het Brussels Hoofdstedelijk Gewest en
op basis van artikel 19 van de ordonnantie van 1 april 2004
betreffende de organisatie van de gasmarkt in het Brussels
Hoofdstedelijk Gewest.**

8 juni 2012

Inhoudsopgave

1	Juridische context van dit verslag	4
1.1	Voorafgaande opmerking	4
1.2	Elektriciteit	4
1.3	Gas	6
2	Context en voorgeschiedenis	9
3	Analyse betreffende de openbaredienstopdrachten van sociale aard	9
3.1	Beheer van de beschermde afnemers	9
3.1.1	Beschrijving van de opdrachten	9
3.1.2	Evolutie van het aantal beschermde afnemers	10
3.1.3	Dienst voor het beheer van beschermde afnemers	14
3.1.4	Terugbetaling door de CREG	16
3.1.5	Onbetaalde rekeningen	16
Bron: Sibelga	17
3.1.6	Energielevering	19
3.1.7	Technische prestaties (plaatsing en verwijdering van vermogensbegrenzers)	20
3.1.8	Veiligheid van de binnengasinstallaties	22
3.2	Dienst voor de opvolging van de relatie met de consument	23
3.2.1	Klachtenbeheer	23
3.2.2	Installatie van de schadevergoedingsregeling	24
3.2.3	Budget van de dienst 'klachten'	24
4	Analyse betreffende de realisaties, in 2011, van de openbare dienstopdrachten met betrekking tot de openbare verlichting	25
4.1	Realisaties	25
4.1.1	Constructie van de installaties	25
4.1.2	Verbetering van de energieprestatie van openbare verlichting	28
4.1.3	Stroomverbruik	30
4.1.4	Onderhoud en reparatie	31
4.2	Financiering	32
5	Analyse betreffende de openbare dienstopdrachten met betrekking tot REG	34
5.1	Context en budgetbeheer	34
5.2	Premies voor de gezinnen	34
5.3	Premies voor professionals	34
5.4	Premies voor de geassocieerde overheden	34
5.5	Warmtekrachtkoppeling	35
5.6	Personeel en werkingskosten	35
6	De kostprijs van de ODV	36
7	Conclusies	39

Lijst van de illustraties

Grafiek 1 Evolutie van het aantal leveringspunten die door Sibelga worden bevoorrad onder het statuut van 'beschermd afnemer'	11
Grafiek 2: Verdeling in % van de beschermde afnemers elektriciteit volgens de oorsprong van de aanvraag.....	12
Grafiek 3: Verdeling in % van de beschermde afnemers gas volgens de oorsprong van de aanvraag ..	12
Grafiek 4 Evolutie van het aantal beschermde afnemers van elektriciteit in de periode 2008-2011	13
Grafiek 5 Evolutie van het aantal beschermde afnemers van gas in de periode 2008-2011	14
Grafiek 6 Evolutie van de onbetaalde rekeningen gas en elektriciteit door elkaar genomen tussen 2008 en 2011	18
Grafiek 7 Evolutie van het aantal geïnstalleerde vermogensbegrenzers op 31 december (2004-2011)	21
Grafiek 8: evolutie van het aantal verlichtingspalen en van het gemiddelde vermogen van een verlichtingspaal.....	27
Grafiek 9: evolutie van het stroomverbruik van de verlichtingspalen	31
Grafiek 10: Aantal pannes aan verlichtingspalen in het BHG	32

Lijst van tabellen

Tabel 1 Budget 'beheer van de beschermde afnemers' 2011	16
Tabel 1: Verdeling van de onbetaalde rekeningen bij de noodleveranciers voor de afnemers aan wie momenteel wordt geleverd (periode 2007-2011).....	17
Tabel 1: Verdeling van de onbetaalde rekeningen bij de noodleveranciers voor de afnemers aan wie niet meer wordt geleverd (periode 2007-2011)	18
Tabel 4 Percentage onbetaalde rekeningen 2008-2011	19
Tabel 5 Plaatsingen en verwijderingen van vermogensbegrenzers in 2011	21
Tabel 6 Budget technische prestaties elektriciteit'	22
Tabel 7 Budget 'dienst voor klachtenbeheer' 2011	24
Tabel 1: evolutie van het aandeel van hogedrukkwiklampen in het verlichtingspark ten gunste van hogedruk natriumlampen.....	29
Tabel 1: budget besteed aan de openbare verlichtingsactiviteiten in 2011 (waarde in euro).....	33
Tabel 1: Personeels- en werkingskosten van de dienst REG: vergelijking budget en besteed bedrag 2011	35
Tabel 1: Algemeen overzicht van de kosten en de financiering van de openbare dienstverplichtingen in 2011 voor elektriciteit	36
Tabel 1: Algemeen overzicht van de kosten en de financiering van de openbare dienstverplichtingen in 2011 voor gas.....	38

I Juridische context van dit verslag

1.1 Voorafgaande opmerking

De openbaredienststopdrachten waarop het *rapport van de distributienetbeheerder SIBELGA over de uitvoering van openbare dienststopdrachten inzake elektriciteit en gas voor het jaar 2011* betrekking heeft, worden geregeld door de ordonnantie van 19 juli 2001. Deze ordonnantie maakt een onderscheid tussen de openbaredienstverplichtingen ten laste van de distributienetbeheerder en de leveranciers en de openbaredienststopdrachten die uitsluitend moeten worden uitgevoerd door de distributienetbeheerder.

De gas- en elektriciteitsordonnanties werden ingrijpend gewijzigd door de wijzigingsordonnanties van 20 juli 2011¹. Deze herzieningen zijn gedeeltelijk in werking getreden op 20 augustus 2011. De maatregelen met de grootste budgettaire impact, namelijk de overdracht van het REG-premiebeheer en van de opbrengst van 'artikel 26' treden echter pas in werking op 1 januari 2012.

1.2 Elektriciteit

Artikel 25 van de ordonnantie van 19 juli 2001 betreffende de organisatie van de elektriciteitsmarkt in het Brussels Hoofdstedelijk Gewest, zoals gewijzigd door de ordonnantie van 14 december 2006 (hierna "de elektriciteitsordonnantie" genoemd), luidt als volgt:

"§ 1. Voor 1 oktober van ieder jaar legt de distributienetbeheerder aan de Regering zijn programma voor met betrekking tot de uitvoering van zijn openbaredienstverplichtingen en -opdrachten, voor het volgende jaar en de daaraan verbonden begroting die door de Regering na advies van Brugel worden goedgekeurd.

Vóór 31 maart van ieder jaar maakt de distributienetbeheerder een verslag van de uitvoering van alle openbaredienststopdrachten en -verplichtingen over aan de Regering die verwezenlijkt werden tijdens het voorbije jaar alsook van de daaraan verbonden rekeningen. De Regering keurt dit verslag goed na advies van Brugel.

Het verslag en de rekeningen worden na goedkeuring door de Regering overgemaakt aan het Brussels Hoofdstedelijk Parlement. De Regering kan de vorm en de inhoud van het verslag bepalen.

§ 2. Brugel kan ter plaatse alle boekhoudkundige en andere stukken inkijken en bij wijze van steekproef de daadwerkelijke omvang van de gefinancierde werken in verband met de kostprijs en de uitvoering van de openbaredienstverplichtingen en -opdrachten laten onderzoeken.

Het aangewezen personeel dat deze raadplegingen en controles uitvoert wordt daartoe aangewezen bij besluit. Brugel kan een bedrijfsrevisor toevoegen aan het

¹ De ordonnantie tot wijziging van de ordonnantie van 19 juli 2001 betreffende de organisatie van de elektriciteitsmarkt in het Brussels Hoofdstedelijk Gewest en van de ordonnantie van 12 december 1991 houdende oprichting van begrotingsfondsen en de ordonnantie tot wijziging van de ordonnantie van 1 april 2004 betreffende de organisatie van de gasmarkt in het Brussels Hoofdstedelijk Gewest, betreffende wegenisretributies inzake gas en elektriciteit en houdende wijziging van de ordonnantie van 19 juli 2001 betreffende de organisatie van de elektriciteitsmarkt in het Brussels Hoofdstedelijk Gewest.

aangewezen personeel om de rekeningen met betrekking tot de uitvoering van de openbardienstverplichtingen en -opdrachten van de distributienetbeheerder te onderzoeken.

§ 3. De distributienetbeheerder organiseert zijn boekhouding zo dat de kosten en opbrengsten verbonden aan elke openbardienststopdracht die hij vervult, geïdentificeerd worden.”

Artikel 24 van de elektriciteitsordonnantie luidt als volgt:

Deze openbardienststopdrachten (ODO) zijn:

“§ 1. De distributienetbeheerder en de leveranciers zullen, elkeen wat hen betreft, de openbardienstverplichtingen hierna bepaald onder de punten 1° tot 2° nakomen:

1° het ter beschikking stellen van een ononderbroken minimumlevering van elektriciteit voor het verbruik van het gezin onder de voorwaarden bepaald onder Hoofdstuk IVbis;

2° de levering van elektriciteit tegen een specifiek sociaal tarief aan personen en volgens de voorwaarden bepaald door de federale wetgeving en in Hoofdstuk IVbis;”

Artikel 24 bis van de elektriciteitsordonnantie werd gewijzigd door artikel 20 van de ordonnantie van 30 april 2009. Sindsdien is de opdracht van de openbare verlichting van gemeentelijke wegen gedefinieerd als volgt:

een exclusieve opdracht inzake de constructie, het onderhoud en de vernieuwing van de installaties van openbare verlichting op het wegnnet en in de gemeentelijke openbare ruimten, met inachtneming van de prerogatieven van de gemeenten vastgesteld in artikel 135 van de Nieuwe Gemeentewet, volgens een driejarig programma, opgesteld in gemeenschappelijk overleg tussen elke gemeente en de distributienetbeheerder of ten gevolge van bijkomende aanvragen voor werken alsook de elektriciteitsvoorziening voor die installaties, door voorrang te geven aan de productie-eenheden die gebruik maken van hernieuwbare energiebronnen of aan de kwalitatieve warmtekrachtkoppelingen bevat deze opdracht doelstellingen van verbetering van de energie-efficiëntie en verminderd verbruik.

Aldus bevat het programma van uitvoering van de openbare dienstverplichtingen en -opdrachten bedoeld in artikel 25, § 1, lid 1 voor deze opdracht een specifiek hoofdstuk genaamd "Verbetering van de energieprestatie van openbare verlichting" met onder andere de volgende gegevens:

- het energiekadaster van de straatverlichting beheerd door de distributienetbeheerder;
- een weergave van de verbruiksevolutie in de komende vijf jaar;
- het investeringsprogramma;
- een weergave van de mogelijke technologische en beheerskeuzes;
- de bevoorradingsbronnen;

- een prognose van de verbruiksevolutie voor de komende vijf jaar;
- een beschrijving van het aantal en de frequentie van de pannes, gebreken en de interventietermijnen van de distributienetbeheerder en de door de distributienetbeheerder genomen maatregelen om een snel herstel van de installaties te verzekeren

De kosten betreffende openbare verlichtingswerken die niet opgenomen zijn in het driejarig programma en die door een gemeente worden aangevraagd bij de distributienetbeheerder en die door deze laatste aanvaard worden, zijn ten laste van de betrokken gemeente.

De kosten betreffende openbare verlichtingswerken die niet opgenomen zijn in het driejarig programma en die door een subsidiërende instantie worden aangevraagd bij de distributienetbeheerder en die door deze laatste aanvaard worden, zijn ten laste van de betrokken subsidiërende instantie;

3° de rol van de noodleverancier en de organisatie van een dienst voor de opvolging van de consumenten die aan hem worden overgedragen in het kader van deze rol;"

4° het verstrekken van inlichtingen aan residentiële afnemers en aan professionele afnemers, aangesloten op de laagspanning, inzake prijzen en voorwaarden van aansluiting en levering;

5° de verspreiding op een toegankelijke informatiedrager via Internet van de inlichtingen betreffende de diverse maatregelen genomen door de distributienetbeheerders inzake het onthaal van huishoudelijke afnemers in het kader van hun opdracht als noodleverancier;

6° de overzending, elk jaar, naar Brugel, van een verslag over de kwaliteit van het onthaal geboden aan de gezinnen in het kader van hun opdracht als noodleverancier;

7° het toesturen, elk jaar, naar Brugel, van een verslag over de lijst van verplichtingen waarmee de distributienetbeheerder garandeert dat elke vorm van discriminerende praktijken wordt uitgesloten. Brugel deelt dit verslag en zijn advies mede aan de Regering en maakt het bekend.

8°. bij afname van elektriciteit van het distributienet, het leveren van elektriciteit voor tijdelijke festiviteiten op de weg volgens de technische en financiële voorwaarden bepaald bij of krachtens het technisch reglement van het net."

1.3 Gas

Artikel 19 van de ordonnantie van 1 april 2004 betreffende de organisatie van de gasmarkt in het Brussels Hoofdstedelijk Gewest, betreffende wegenisretributies inzake gas en elektriciteit en houdende wijziging van de ordonnantie van 19 juli 2001 betreffende de organisatie van de elektriciteitsmarkt in het Brussels Hoofdstedelijk Gewest (hierna de "gasordonnantie" genoemd) – zoals gewijzigd door de ordonnantie van 14 december 2006 – luidt als volgt:

"§ 1. Voor 1 oktober van ieder jaar legt de distributienetbeheerder aan de Regering zijn programma voor met betrekking tot de uitvoering van zijn openbardienstverplichtingen en -opdrachten, voor het volgende jaar en de daaraan verbonden begroting die door de Regering na advies van Brugel worden goedgekeurd.

Vóór 31 maart van ieder jaar maakt de distributienetbeheerder een verslag van de uitvoering van alle openbardienstverplichtingen en -opdrachten over aan de Regering

die verwezenlijkt werden tijdens het voorbije jaar alsook van de daaraan verbonden rekeningen. De Regering keurt dit verslag goed na advies van Brugel.

Het verslag en de rekeningen worden na goedkeuring door de Regering overgemaakt aan het Brussels Hoofdstedelijk Parlement. De Regering kan de vorm en de inhoud van het verslag bepalen.

§ 2. Brugel kan ter plaatse alle boekhoudkundige en andere stukken inkijken en bij wijze van steekproef de daadwerkelijke omvang van de gefinancierde werken in verband met de kostprijs en de uitvoering van de openbaredienstverplichtingen en -opdrachten laten onderzoeken.

Het aangewezen personeel dat deze raadplegingen en controles uitvoert, wordt daartoe aangewezen bij besluit. Brugel kan een bedrijfsrevisor toevoegen aan het aangewezen personeel om de rekeningen met betrekking tot de uitvoering van de openbaredienstverplichtingen en -opdrachten van de distributienetbeheerder te onderzoeken.

§ 3. De distributienetbeheerder organiseert zijn boekhouding zo dat de kosten en opbrengsten verbonden aan elke openbaredienstopdracht die hij vervult, geïdentificeerd worden.”

De geldende openbaredienstverplichtingen inzake gas worden bepaald door de artikelen 18 en 18bis.

Artikel 18 vermeldt de verplichtingen ten laste van de distributienetbeheerder en de leveranciers:

“1° het ter beschikking stellen van een ononderbroken minimumlevering van gas voor het verbruik van het gezin onder de voorwaarden bepaald onder Hoofdstuk Vbis;

2° de levering van gas tegen een specifiek sociaal tarief aan personen en volgens de voorwaarden bepaald door de federale wetgeving en in Hoofdstuk Vbis;”

3° een kosteloze preventiedienst voor risico's bij het gebruik van aardgas ten voordele van de gezinnen die erom vragen. De Regering bepaalt de inhoud en voorwaarden voor de uitoefening van deze opdracht.”

Daarnaast vermeldt artikel 18bis de openbare dienstopdrachten die uitsluitend ten laste zijn van de distributienetbeheerder:

“1° de organisatie van een dienst voor de opvolging van de relatie met de consument en het geven van inlichtingen inzake prijzen en voorwaarden van aansluiting ten behoeve van huishoudelijke afnemers;

2° de verspreiding op een toegankelijke informatiedrager via internet van de inlichtingen betreffende de diverse maatregelen genomen door de distributienetbeheerder inzake het onthaal van huishoudelijke afnemers;

3° het toesturen, elk jaar, naar Brugel van een verslag over de kwaliteit van het onthaal geboden aan de gezinnen;

4° het toesturen, elk jaar, naar Brugel, van een verslag over de lijst van verplichtingen waarmee de distributienetbeheerder garandeert dat elke vorm van discriminerende praktijken wordt uitgesloten; Brugel deelt dit verslag mede aan de Regering en maakt het bekend.”

2 Context en voorgeschiedenis

1. Op 22 november 2010 ontving Brugel het programma van de openbaredienststopdrachten voor 2011 van Sibelga.
2. Brugel bezorgde haar advies 20101210-106 van 10 december 2010 aan Mevrouw de Minister.
3. Op 26 april 2012 ontving Brugel vanwege de Regering een verzoek om advies over het rapport betreffende de uitvoering van de openbaredienststopdrachten voor het jaar 2011.

3 Analyse betreffende de openbaredienststopdrachten van sociale aard

3.1 Beheer van de beschermde afnemers

3.1.1 Beschrijving van de opdrachten

Sinds 1 januari 2007 moet Sibelga in het kader van de openbaredienstverplichtingen een bevoorrading en een hoogwaardige klantendienst garanderen aan de gezinnen die het statuut 'beschermde afnemer' hebben verkregen in het Brussels Hoofdstedelijk Gewest.

Tot de inwerkingtreding van de wijzigingsordonnanties van 20 juli 2011 waren de toegangsvoorwaarden tot dit statuut:

- vanaf de ontvangst van een ingebrekestelling voor de niet-betaling van de factuur van zijn commerciële leverancier voor elke afnemer:
 - o in aanmerking komen voor het specifiek sociaal tarief (hierna SST) op federaal niveau;
 - o verwickeld zijn in een proces van schuldbemiddeling met een erkend bemiddelingscentrum of in een proces van collectieve schuldenregeling;
- vanaf de ontvangst van een ingebrekestelling voor de niet-naleving van het betalingsplan van zijn commerciële leverancier voor elke afnemer:
 - o als beschermde afnemer erkend zijn door het OCMW van de gemeente op basis van een sociaal onderzoek;
 - o als beschermde afnemer erkend zijn door BRUGEL op basis van zijn inkomen en zijn gezinssamenstelling;

Na de inwerkingtreding van de herzieningen van de ordonnanties op 20 augustus 2011 is het mogelijk om een aanvraag in te dienen voor het statuut van beschermde afnemer vanaf de ingebrekestelling en dit ongeacht via welk kanaal men de aanvraag wil indienen. Dit heeft tot gevolg dat de voorwaarde van de niet-naleving van een eventueel betalingsplan niet meer noodzakelijk is voor de gezinnen die een aanvraag willen indienen via het OCMW van hun gemeente of via Brugel.

Er werd bovendien een nieuwe categorie van begunstigen toegevoegd aan de bestaande categorieën: de personen met een OMNIO-statuu.

We merken ook op dat de bescherming voor één vorm van energie niet automatisch een bescherming voor de andere energie impliceert.

En tot slot is het statuut van beschermde afnemer beperkt in de tijd als het gezin dat van dit statuut geniet niet aan de netbeheerder kan bewijzen, als deze laatste hiervan het bewijs vraagt, dat het minstens voldoet aan een van de bovenvermelde criteria die recht geven op de bescherming.

Het beheer van de 'beschermde afnemers' impliceert, naast de garantie van energielevering, een aantal belangrijke opdrachten zoals:

- *De facturatie aan de afnemers;*
- *De schuldinning;*
- *Het beheer van de 'terugkeer' van de 'beschermde afnemers' naar hun respectieve commerciële leverancier via:*
 - o *De controle van de beschermingsvoorwaarden;*
 - o *De opvolging van de betalingsplannen van de 'beschermde afnemers' bij hun respectieve commerciële leverancier;*

Sibelga voert al deze opdrachten (de lijst is niet volledig) uit voor alle leveringspunten die onder haar verantwoordelijkheid vallen. Voor elke EAN-code waarvoor Sibelga één van deze opdrachten moet uitvoeren, wordt een 'accountcontract' aangemaakt. Het gevolg is dat het aantal 'accountcontracten' die door Sibelga worden beheerd, veel groter is dan het aantal dossiers. De toename van het aantal 'accountcontracten' hangt nauw samen met de toename van de beschermde afnemers.

Deze beheersmethode van de afnemers zegt helaas niets over het aantal gezinnen dat daadwerkelijk beschermd wordt. Voor een gezin kunnen immers meerdere 'accountcontracten' bestaan: één per soort energie en eventueel één of meer voor leveringspunten die niet meer worden bevoorrad door SIBELGA, bijvoorbeeld na een verhuis, maar waarvoor nog een schuld bestaat.

SIBELGA heeft momenteel niet de capaciteit om bepaalde gegevens uit te splitsen volgens het soort energie of de identiteit van de afnemer.

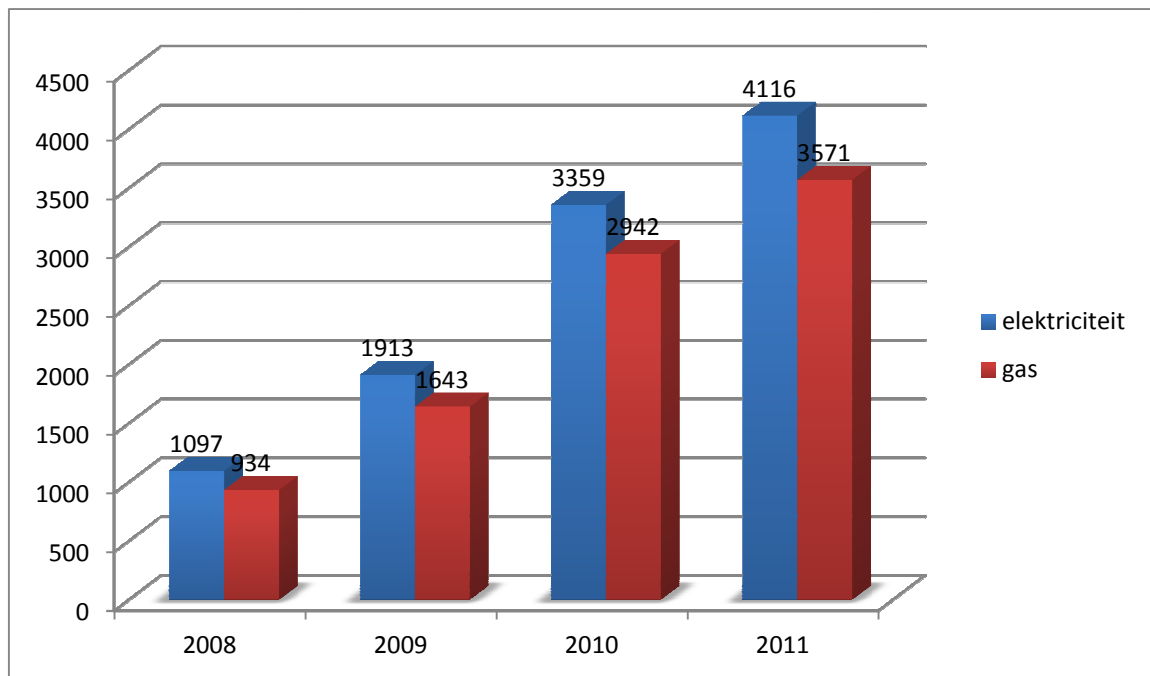
3.1.2 Evolutie van het aantal beschermde afnemers

Het is momenteel nog moeilijk om te ramen hoe het aantal beschermde afnemers dat SIBELGA moet beheren nu en in de toekomst precies zal evolueren.

De ramingen in het kader van het programma 2011 van de openbaredienstopdrachten van de intercommunale bedroegen 5.251 leveringspunten voor elektriciteit en 4.526 leveringspunten voor gas. In realiteit is de toename minder snel verlopen dan was geraamd. Op 31 december 2011 werden er 4.116 elektriciteitsmeters en 3.571 gasmeters bevoorrad door Sibelga.

De cijfers van Sibelga houden geen rekening met gezinnen die het statuut van beschermde afnemer genieten maar waarvoor de energiebevoorrading nog niet gegarandeerd is.

Grafiek I Evolutie van het aantal leveringspunten dat door Sibelga wordt bevoorraad onder het statuut van 'beschermde afnemer'



Bron: Sibelga

Uit de rapporten over de uitvoering van de openbaredienststopdrachten van de vorige jaren blijkt dat het aantal beschermde afnemers voortdurend is toegenomen sinds het begin van de activiteit in 2007. Een verklaring voor deze constante toename die Sibelga en Brugel al hebben gegeven in de vorige adviezen is dat slechts zeer weinig beschermde afnemers terugkeren naar hun commerciële leverancier.

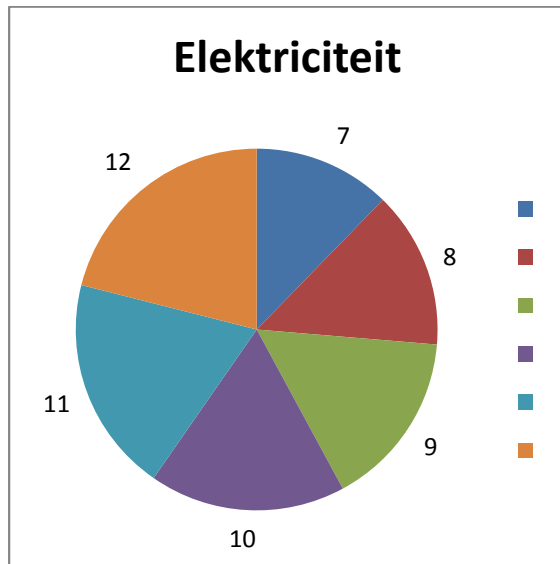
De noodleverancier en de commerciële leverancier moeten die terugkeer in principe organiseren van zodra de schuld van de afnemer tegenover de commerciële leverancier is aangezuiverd.

De informatie over de evolutie van de betalingsplannen, die een openbaredienstverplichting is ten laste van de commerciële leveranciers, was tot nu toe niet optimaal.

In 2011 heeft een commerciële leverancier een groot aantal afnemers dat hun schuld had aangezuiverd terug onder zijn leveringsverantwoordelijkheid genomen. Het gaat om 741 toegangspunten voor elektriciteit en 647 voor gas. Deze grote aantallen hadden uiteraard een impact op de relevantie van de ramingen van Sibelga in haar programma voor het jaar 2011.

Als we de oorsprong van deze beschermde afnemers meer gedetailleerd analyseren, namelijk het kanaal waarlangs het gezin de bescherming heeft verkregen, dan stellen we vast dat de grote meerderheid van de gezinnen het statuut verkrijgen via tussenkomst van een OCMW, vooral ook omdat de OCMW's ook als schuldbemiddelaar optreden. Uiteindelijk zijn de OCMW's in bijna 80% van de dossiers tussengekomen.

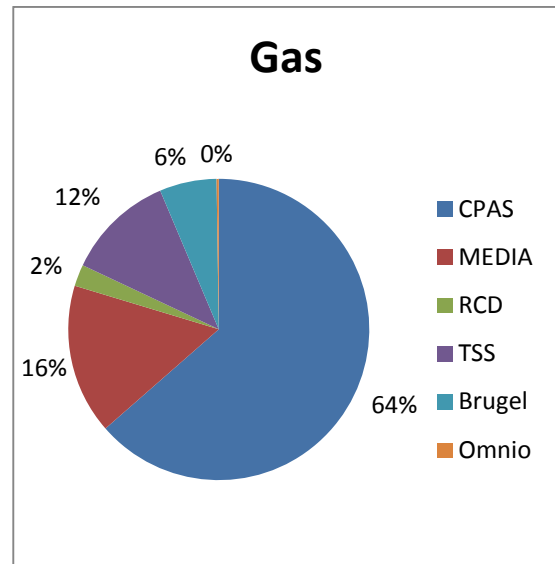
Grafiek 2: Verdeling in % van de beschermde afnemers elektriciteit volgens de oorsprong van de aanvraag



Bron: Sibelga

CPAS = Openbaar Centrum voor Maatschappelijk Welzijn
Media = Erkende schuldbemiddelingsdiensten
RCD = Collectieve schuldenregeling
TSS = Begunstigde van het specifiek sociaal tarief
Brugel = Reguleringscommissie voor energie in het Brussels Hoofdstedelijk Gewest
Omnio = persoon met het OMNIO-statuu

Grafiek 3: Verdeling in % van de beschermde afnemers gas volgens de oorsprong van de aanvraag



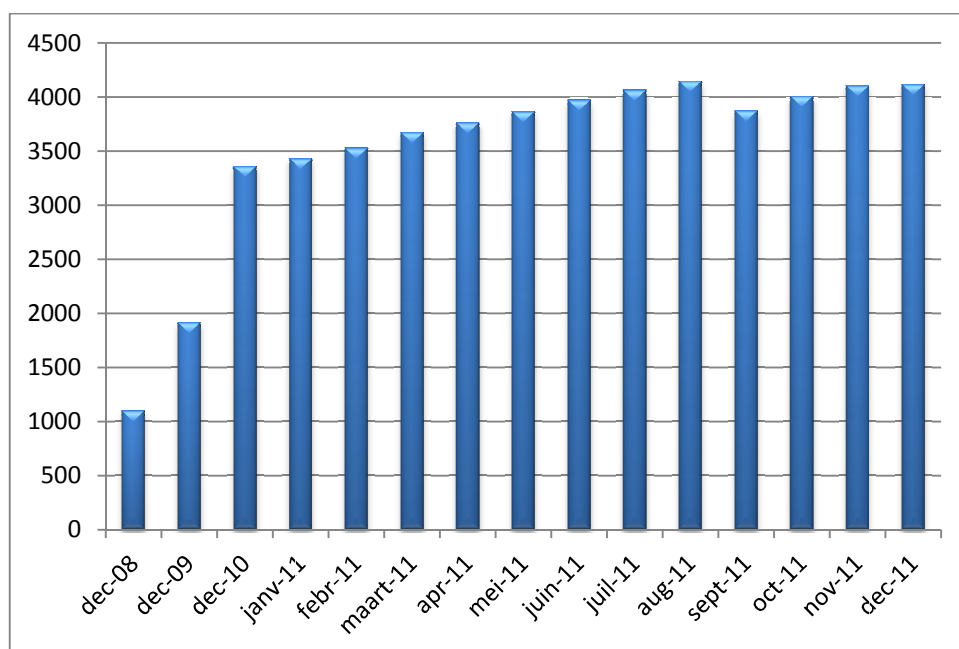
3.1.2.1 Elektriciteit

De hierna volgende gegevens werden uitgesplitst per soort energie.

3.1.2.1.1 Aantal EAN-codes die worden bevoorraad door Sibelga

Het aantal EAN-codes die wordt bevoorraad met elektriciteit neemt voortdurend toe. Op 31 december 2011 ging het om 4.116 leveringspunten. Dat is 54% van de leveringspunten bevoorraad door Sibelga.

Grafiek 4 Evolutie van het aantal beschermde afnemers van elektriciteit in de periode 2008-2011



dec-08	dec-09	dec-10	jan-11	febr-11	maart-11	apr-11	mei-11	jun-11	jul-11	aug-11	sept-11	oct-11	nov-11	dec-11
1097	1913	3359	3430	3528	3672	3761	3864	3969	4063	4144	3872	4005	4104	4116

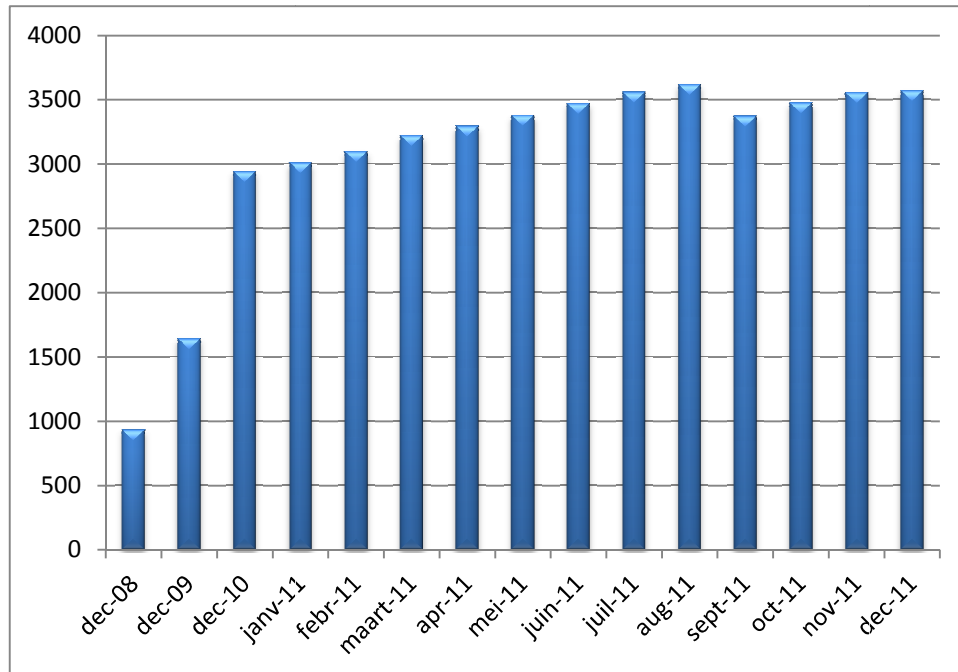
Bron: Sibelga

3.1.2.2 Gas

3.1.2.2.1 Aantal EAN-codes bevoorraad door Sibelga

Het aantal EAN-codes dat wordt bevoorraad met gas neemt voortdurend toe. Op 31 december 2011 ging het om 3.571 leveringspunten. Dat is 46 % van de leveringspunten bevoorraad door Sibelga.

Grafiek 5 Evolutie van het aantal beschermde afnemers van gas in de periode 2008-2011



dec-08	dec-09	dec-10	jan-11	febr-11	maart-11	apr-11	mei-11	jun-11	jul-11	aug-11	sept-11	oct-11	nov-11	dec-11
934	1643	2942	3011	3098	3223	3295	3379	3473	3559	3620	3373	3477	3557	3571

Source : Sibelga

3.1.3 Dienst voor het beheer van beschermde afnemers

De dienst voor het beheer van beschermde afnemers die Sibelga in staat moet stellen om haar rol als noodleverancier te vervullen, bestaat sinds 1 januari 2007. Deze dienst bestaat uit:

- een onthaalbureau;
- een callcenter;
- een 'back office' dat nader antwoord geeft op eventuele vragen;
- een informatiepagina op de website van Sibelga.

De onderstaande tabel bevat een niet-volledige lijst van de verschillende taken die de verschillende onderdelen van de dienst voor het beheer van beschermde afnemers vervullen:

Klantenbeheer
Beheer van de statutenactiveringen

Beheer van de verhuizingen (inclusief MOZA)
Beheer van de winterafnemers
Beheer van de plaatsingen en verwijderingen van vermogensbegrenzers
Beheer van de periodieke controle van het statuut en de terugkeer naar de commerciële leveranciers
Beheer van de SOCTAR-bestanden afkomstig van de FOD Economie
Facturatiebeheer
Controle en rechtzetting van de facturen
Beheer van de betalingen
Beheer van de terugbetalingen
Beheer van de tariefwijzigingen
Invorderingsbeheer
Beheer van de herinneringen en ingebrekestellingen met betrekking tot de levering van gas en elektriciteit (actieve afnemers)
Beheer van de herinneringen en ingebrekestellingen met betrekking tot de levering van gas en elektriciteit (niet-actieve afnemers)
Bijstand aan de externe invorderingspartner
Beheer van de dienst
Personeelsbeheer
Verbetering van de operationele processen
Beheer van de samenwerking met de externe partners (OCMW's, Brugel..)
Reporting

Budget

Het budget dat aanvankelijk was voorzien in het programma van de openbaredienstopdrachten bedroeg 3.295,3 duizend €. De werkelijke totale kostprijs van de activiteit bedraagt 2.558,3 duizend €, dat is 77,6 % van het budget.

De medewerkers van Sibelga beschikken over een ruime ervaring in het kader van hun opdrachten, waardoor ze een grotere efficiëntie kunnen garanderen in het beheer van het werk. Deze efficiëntie komt tot uiting in de stabiliteit van het aantal voltijdse equivalenten sinds het begin van de activiteit. In de toekomst, meer bepaald als de nieuwe gas- en elektriciteitsordonnanties hun effect zullen doen gevoelen, zal de werklast echter waarschijnlijk toenemen.

Tabel I Budget 'beheer van de beschermde afnemers' 2011

Jaarbudget 2010				Besteed in 2011					
	Elek	Gas	Totaal	Elek	% van het budget	Gas	% van het budget	Totaal	% van het budget
Personeel	894,7	596,5	1.491,2	734,5	82,1%	489,7	82,1%	1.224,2	82,1%
Huur Verkoopersstr.	146,1	978,4	243,4	155,1	106,2%	103,4	106,2%	258,6	106,2%
Directe werkings- en inningskosten	146,4	97,6	244,0	26,8	18,3%	29,0	29,7%	55,7	22,9%
Indirecte werkingskosten	790,2	526,8	1.317,0	611,9	77,4%	407,9	77,4%	1.019,8	77,4%
Totaal	1.977,3	1.318,2	3.295,6	1.528,3	77,3%	1030,0	78,1%	2.558,3	77,6%

Bron: Sibelga

3.1.4 Terugbetaling door de CREG

Het 'federaal fonds ten gunste van de huishoudelijke beschermde klanten', beheerd door de CREG, dekt het verschil tussen het specifiek sociaal tarief en de marktprijs die de leveranciers, in casu Sibelga, betalen om de beschermde afnemers te bevoorraden.

Sibelga kan alleen een terugbetaling via dit fonds aanvragen voor haar afnemers die beantwoorden aan de criteria gedefinieerd in de besluiten van 30 maart 2007². Hiervoor vult ze een aangifte van schuldvordering in die een nominatieve lijst bevat van alle beschermde huishoudelijke afnemers met vermelding van het gefactureerde bedrag, het verschuldigde bedrag aan de marktprijs en het verschil tussen deze twee bedragen.

De automatische toepassing van het SST dankzij de installatie van de SOCTAR-database stelt Sibelga in staat om een groter aantal afnemers te identificeren die voldoen aan de criteria voor terugbetaling door het 'federaal fonds ten gunste van de huishoudelijke beschermde klanten'.

Als slechts 12% van de beschermde afnemers op regionaal niveau hun aanvraag indienen op basis van het criterium 'begunstigde van het SST', vertegenwoordigt de verhouding afnemers waarvoor Sibelga een terugbetalingsaanvraag kan indienen 34% van de Brusselse beschermde afnemers.

Dat verklaart het verschil tussen het initiële geraamde bedrag in het programma van de openbare dienststopdrachten, hetzij 560.000 euro en het bedrag dat Sibelga heeft ingevuld in haar aangifte van schuldvordering voor 2011, hetzij 750.000 euro.

3.1.5 Onbetaalde rekeningen

Sinds het begin van de activiteit van Sibelga als noodleverancier is er een aanzienlijk aantal onbetaalde rekeningen. Brugel vindt dit geenszins verrassend gezien de aard van de activiteit, namelijk de energielevering aan gezinnen in financiële moeilijkheden.

² Ministerieel besluit houdende vaststelling van sociale maximumprijzen voor de levering van aardgas aan de beschermde residentiële klanten met een laag inkomen of in een kwetsbare situatie

Ministerieel besluit van 30 maart 2007 houdende vaststelling van sociale maximumprijzen voor de levering van aardgas aan de beschermde residentiële klanten met een laag inkomen of in een kwetsbare situatie

We merken echter op dat het percentage beschermde afnemers met onbetaalde rekeningen bij de noodleverancier een stijgende trend vertoont (56 % in 2011 tegenover 48% in 2010). Het gemiddelde onbetaalde bedrag per afnemer stijgt eveneens, van 213 euro in 2010 tot 315 euro.

Einde 2011 had Sibelga, in haar hoedanigheid als noodleverancier, een gecumuleerd bedrag onbetaalde rekeningen voor gas en elektriciteit sinds januari 2007 van 1,94 miljoen euro, als volgt verdeeld:

Tabel 1: Verdeling van de onbetaalde rekeningen bij de noodleveranciers voor de afnemers aan wie momenteel wordt geleverd (periode 2007-2011)

Onbetaalde bedragen actieve afnemers					
	Type	Aant. AA ³	% AA	Bedragen €	Gem. € per AA
Actief over due < 15€	Elek	179	4 %	1273,46 €	7 €
	Gas	139	4 %	906,91 €	7 €
	Totaal<15€	318	4 %	2180,37 €	7 €
Actief over due > 15€	Elek	2152	52 %	604894,33 €	281 €
	Gas	1854	52 %	756133,05 €	408 €
	Totaal>15€	4006	52 %	1361027,38 €	340 €
TOTAAL		4324	56 %	1363207,75 €	315 €

Bron: Sibelga

³ AA = Actieve afnemers

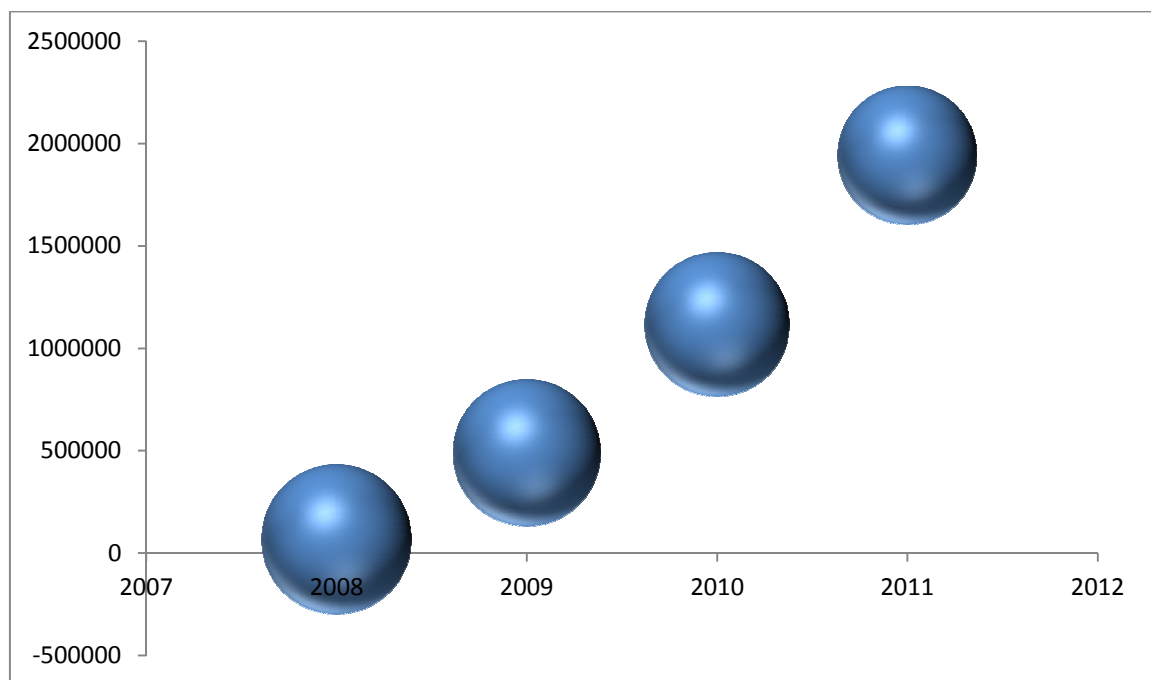
Tabel 1: Verdeling van de onbetaalde rekeningen bij de noodleveranciers voor de afnemers aan wie niet meer wordt geleverd (periode 2007-2011)

Onbetaalde bedragen actieve afnemers						
	Type	Aant NAA ⁴	% NAA	Bedragen €	Gem. € per NAA	
Actief over due > 15€	Elek	818	32 %	251744,85 €	308 €	
	Gas	729	32 %	324555,16 €	445 €	
	TOTAAL	1547	32 %	576300,01 €	373 €	

Bron: Sibelga

Grafiek 6 Evolutie van de onbetaalde rekeningen gas en elektriciteit door elkaar genomen tussen 2008 en 2011

De omvang van de bollen vertegenwoordigt het aantal onbetaalde bedragen per jaar. De verhouding blijft stabiel en dit ondanks de aanzienlijke toename van de absolute waarde van de gecumuleerde schuld.



Bron: Sibelga

⁴ NAA = Niet-actieve afnemers

Tabel 2 Percentage onbetaalde rekeningen 2008-2011

	2008	2009	2010	2011
(%) onbetaalde rekeningen	28,97 %	28,45 %	27 %	25 %

Bron: Sibelga

Tevens dient opgemerkt dat het beheer van de onbetaalde rekeningen niet enkel betrekking heeft op de leveringspunten die worden bevoorrad door Sibelga: een deel van deze activiteit betreft leveringspunten waarvoor een slotfactuur werd opgemaakt.

1547 leveringspunten verkeren in dat geval. Voor deze leveringspunten werd de slotfactuur opgemaakt om verschillende redenen:

- Verhuis van de gezinnen naar een nieuw adres,
- Aanvraag om de meters af te sluiten,
- Aanvraag om over te stappen naar een commerciële leverancier (ondertekening van een nieuw contract of terugkeer naar de oorspronkelijke commerciële leverancier).

Dit betekent een bijkomende werklast voor de dienst voor het beheer van de beschermde afnemers.

3.1.6 Energielivering

In 2008 lanceerde Sibelga een overheidsopdracht met onderhandelingsprocedure en Europese bekendmaking voor de gas- en elektriciteitsbevoorrading van beschermde afnemers voor de periode 2009 tot 2011. De contracten voorzagen in een tolerantiemarge van 80 tot 120 % van de hoeveelheden die werden geraamd bij de ondertekening.

3.1.6.1 Elektriciteit

De gemiddelde prijs van de door Sibelga aangekochte energie (commodity + transport- en distributietarieven + taksen) bedraagt 160,72 €/MWh (tegenover 146,4 €/MWh in 2010). In het programma voor 2011 werd de aankoop prijs voor elektriciteit geraamd op 159,3 €/MWh.

De ramingen van de te leveren energie werden gebaseerd op een hypothese van 5.143 afnemers die gemiddeld 2.717 kWh/jaar of 13.973 MWh verbruiken.

Uiteindelijk werd er 11.259 MWh geleverd aan Sibelga in het kader van haar leveringsopdracht aan beschermde afnemers.

Sibelga raamt het gemiddelde elektriciteitsverbruik van de beschermde afnemers voor 2011 op 2.933 kWh/jaar.

3.1.6.2 Gas

In het programma voor 2011 werden de ramingen van de gasleveringen gebaseerd op een hypothese van 4.747 afnemers met een gemiddeld verbruik van 14.608 kWh/jaar, hetzij 68.357 MWh. De aankoop prijs voor gas werd geraamd op 58,68 €/MWh.

Uiteindelijk werd er 41.796 MWh geleverd aan Sibelga in het kader van haar leveringsopdracht aan beschermde afnemers.

De gemiddelde prijs van de door Sibelga aangekochte energie (commodity + transport- en distributietarieven + taksen) bedraagt 60,53 €/MWh (tegenover 48,1, 4 €/MWh in 2010).

Sibelga raamt het gemiddelde gasverbruik van de beschermde afnemers voor 2010 op 12.730 kWh over het jaar.

3.1.7 Technische prestaties (plaatsing en verwijdering van vermogensbegrenzers)

In het kader van haar openbaredienst opdrachten, voorzien in artikel 24 van de elektriciteitsordonnantie, is Sibelga ook belast met de plaatsing en verwijdering van vermogensbegrenzers bij huishoudelijke afnemers.

In 2011 vond er een belangrijke wijziging plaats voor de vermogensbegrenzers. Vanaf de inwerkingtreding van de nieuwe elektriciteitsordonnantie wordt het vermogen namelijk niet meer begrensd tot 1.380 W maar werd het opgetrokken tot 2.300 W. Deze wijziging impliceert een wijziging op het niveau van het gebruikte materiaal.

Vanaf de inwerkingtreding van deze maatregel is de netbeheerder overgegaan tot het plaatsen van een vermogensbegrenzer van 2.300 W voor elke aanvraag die door de commerciële leveranciers wordt ingediend.

Voor de reeds geplaatste vermogensbegrenzers van 1.380 W is er geen systematische vervanging voorzien. De particulieren bij wie ze zijn geplaatst, kunnen echter, op hun verzoek, de schakelaars die het vermogen beperken, laten vervangen om over een beschikbaar vermogen te beschikken overeenkomstig de wetgeving. Deze aanvraag moet worden ingediend bij de netbeheerder.

Augustus 2011 was de eerste maand waarin vermogensbegrenzers van 2.300 W werden geïnstalleerd. Tegelijk met deze installaties stellen we een geleidelijke vermindering vast van het aantal vermogensbegrenzers van 1.380 W. Deze vermindering is vooral merkbaar bij afnemers die niet zijn beschermd door het regionale statuut. Dat kan worden verklaard door de relatief beperkte levensduur⁵ van de vermogensbegrenzers. Het aantal vermogensbegrenzers van 1.380 W zou geleidelijk moeten verminderen in de loop van 2012. Ze zullen waarschijnlijk echter niet volledig verdwijnen. Een gedeelte van de huishoudelijke populatie in Brussel is tevreden met dit beperkte beschikbare vermogen. Zij zullen geen specifieke stappen ondernemen om hun vermogensbegrenzer te laten vervangen. De netbeheerder heeft geen programma voor de systematische vervanging van de vermogensbegrenzers. De vermogensbegrenzers van 1.380 W worden verwijderd op aanvraag van een afnemer, of bij de 'natuurlijke' verwijdering na de aanzuivering van de schuld (aanvraag ingediend door de leverancier).

Sinds de liberalisering van de energiemarkt stellen we een regelmatige toename van het aantal vermogensbegrenzers vast in het Gewest.

Op 31 december 2011 bedroeg het aantal geïnstalleerde vermogensbegrenzers 18.046. Dat is een stijging met 2.928 begrenzers in een jaar tijd. Dat is de belangrijkste stijging sinds de liberalisering.

⁵ De mediane levensduur (= aantal dagen installatie, tussen de datum van de plaatsing en de datum van de verwijdering) bedraagt 31 dagen. 79% van de vermogensbegrenzers van 1.380 W worden binnen 120 dagen verwijderd.

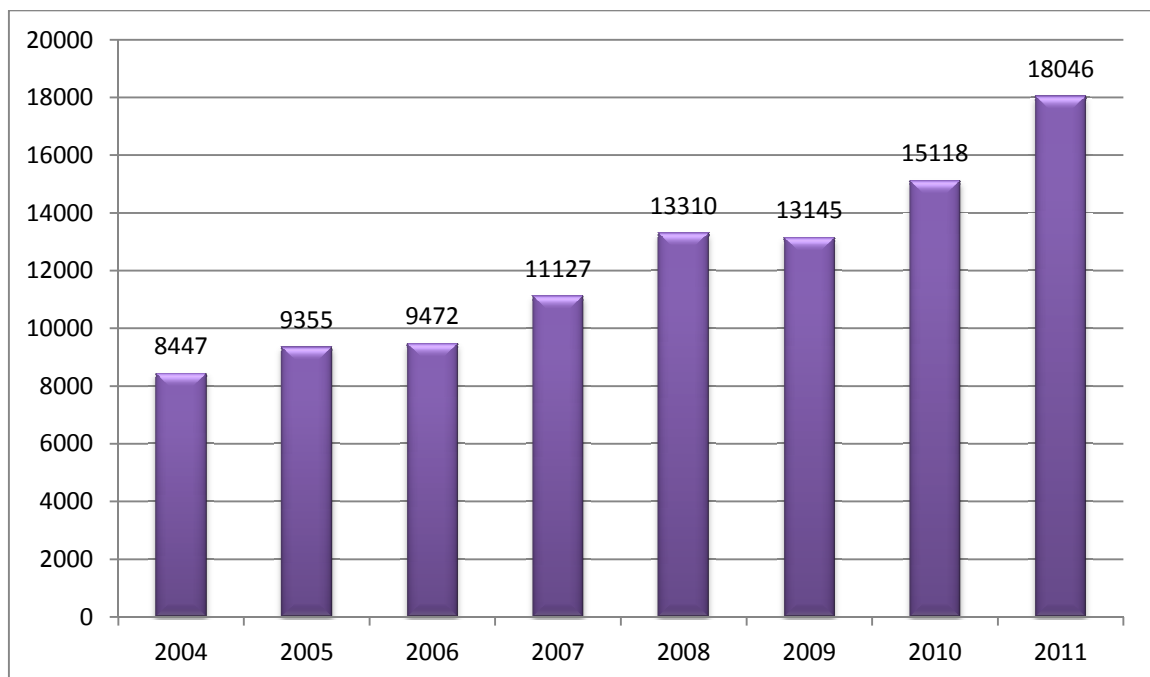
Verschillende factoren kunnen dit verschijnsel gedeeltelijk verklaren:

- de huidige economische crisis krijgt stilaan een reële impact op de financiële middelen van de allerarmsten;
- de hoge inflatie, gekoppeld aan de stijging van de energieprijzen, zet de gezinnen ertoe aan keuzes te maken in hun uitgaven;

Dit zijn slechts enkele elementen en er zou een meer uitgebreide studie moeten worden uitgevoerd om meer inzicht te krijgen in de oorzaken van de toename van het aantal vermogensbegrenzers.

Momenteel is er bij bijna 3,5% van de residentiële gezinnen die met elektriciteit worden bevoorrad een vermogensbegrenzer geïnstalleerd.

Grafiek 7 Evolutie van het aantal geïnstalleerde vermogensbegrenzers op 31 december (2004-2011)



Bron: Sibelga

Het aantal vermogensbegrenzers is niet representatief voor de werklust die deze activiteit met zich meebrengt. In heel wat gevallen worden de begrenzers geïnstalleerd voor een beperkte tijd. Dat betekent dat Sibelga jaarlijks dus veel meer technische prestaties verricht.

Tabel 3 Plaatsingen en verwijderingen van vermogensbegrenzers in 2011

	Aantal verplaatsingen	Aantal uitgevoerde plaatsingen/verwijderingen en afsluitingen	Slaag-percentage
(Rem)Plaatsingen	60.086	18.484	31%
Verwijderingen	14.752	12.961	88%

Bron: Sibelga

Sinds de inwerkingtreding van de wijzigingen aan de ordonnanties op 20 augustus 2011 worden de vermogensbegrenzers geplaatst of worden ze verondersteld te zijn geplaatst, 20 dagen na de verzending van de ingebrekestellingsbrief vermeld in artikel 25sexies § 1.

Als gevolg van deze wijziging zijn de leveranciers niet meer verplicht om op de effectieve plaatsing van de vermogensbegrenzer te wachten vooraleer ze een aanvraag tot ontbinding van het contract kunnen indienen bij het vredegericht.

Sibelga kan een aanvraag tot plaatsing van een vermogensbegrenzer bijgevolg niet meer annuleren en aan de leverancier vragen om ze indien nodig opnieuw in te dienen.

Sibelga voert de noodzakelijke plaatsingen uit tot de plaatsing is geslaagd. Uiteindelijk wordt 90% van de vermogensbegrenzers effectief geplaatst.

Sibelga deelt mee dat er in de loop van 2010 204 afsluitingen werden uitgevoerd bij residentiële afnemers met toelating van een vrederechter, waarvan er 13 afkomstig waren van Sibelga in haar hoedanigheid als noodleverancier.

Budget:

Het budget dat aanvankelijk was voorzien in het programma van de openbare dienstopdrachten 2010 was 3.988.307 €. De werkelijke totale kostprijs van de activiteit bedraagt 3.800.500 €, dat is 95,3 % van het budget.

Tabel 4 Budget technische prestaties elektriciteit'

	Jaarbudget 2010	Besteed einde 2011	
	in duizenden euro	in duizenden euro	% Budget
Personeel	1.249,6	1.108,9	88,7%
Andere directe kosten	129,2	103,1	78,7%
Materiaal	128,0	99,8	77,9%
Onderaanneming	1.168,5	1.105,8	94,6%
Indirecte kosten	1.357,4	1.174,6	86,5%
Totaal	4.032,7	3.592,2	89,1%

Bron: Sibelga

3.1.8 Veiligheid van de binnengasinstallaties

De gasordonnantie van 14 december 2006 bepaalt in haar artikel 18 dat Sibelga een kosteloze preventiedienst voor risico's bij het gebruik van aardgas moet voorzien ten voordele van de gezinnen die erom vragen.

De aanvragen die in het kader van deze opdracht worden ingediend, kunnen erg uiteenlopend zijn. Onderstaande lijst geeft enkele voorbeelden maar is geenszins volledig:

- Interventie voor de opening van een meter na weigering door de desbetreffende dienst (die een potentieel risico heeft gedetecteerd);

- Bezoek naar aanleiding van een onregelmatigheid die werd vastgesteld tijdens een wachtinterventie;
- Bezoek vóór de installatie van gasconvectoren;
- Aanvraag van de gewestelijke huisvestingsinspectie van Brussel nadat een non-conformiteit werd vastgesteld;
- Aanvraag van de politiediensten;
- Enz.

De gasordonnantie voorziet dat “de Regering de inhoud en voorwaarden voor de uitoefening van deze opdracht bepaalt”. Brugel wijst de Regering op het feit dat bij de opstelling van dit advies er nog geen besluit bestond dat deze opdracht omkadert. Toch voert Sibelga deze opdracht sinds 2008 uit, net als in het verleden.

3.2 Dienst voor de opvolging van de relatie met de consument

3.2.1 Klachtenbeheer

Sinds de uitvaardiging van de elektriciteitsordonnantie is Sibelga niet langer verplicht om een ombudsdienst te organiseren.

Klachtenbeheer daarentegen blijft een verplichting.

Daarom richtte Sibelga in haar verschillende departementen een gedecentraliseerde dienst voor klachtenbeheer op en vertrouwde ze de volgende opdrachten toe aan een ‘gecentraliseerde dienst voor klachtenbeheer’:

- *Ontvangst en registratie van alle externe klachten*
- *Bepaling, bijwerking en opvolging van een gemeenschappelijk en globaal beheer*
- *Reporting aan de overheid, de directie en de verschillende departementen*
- *Nauwe samenwerking met de betrokken diensten*
- *Kwaliteitscontrole van de antwoorden*
- *Coördinatie en globale opvolging via een gemeenschappelijke IT-beheerstool*
- *Voorstel van preventieve en corrigerende acties*

In 2011 registreerde Sibelga 1.991 klachten, waarvan de als belangrijkste oorzaken als volgt zijn verdeeld:

- *23 % van het totaal voor de herstelling van de voetpaden, de wegenissen of een werf*
- *19 % van het totaal voor een probleem met de opname van de meterstand of een verbruiksfactuur (50 % van de klachten zijn volgens Sibelga gegrond)*
- *13 % van het totaal voor schade aan de apparaten of aan derden (31 % van de klachten zijn volgens Sibelga gegrond)*

Wat de termijnen betreft worden 86 % van de klachten behandeld en afgesloten binnen een termijn van 30 kalenderdagen.

3.2.2 Installatie van de schadevergoedingsregeling

Sinds 20 augustus 2011 kunnen de netgebruikers een schadevergoedingsaanvraag⁶ indienen bij de netbeheerder in de volgende gevallen:

- onderbreking van de elektriciteitslevering gedurende meer dan 6 uur
- afwezigheid van energie als gevolg van een administratieve fout
- vertraging in de aansluiting
- schade veroorzaakt door de afwezigheid of de slechte kwaliteit van de elektriciteitslevering

Sibelga heeft 65 schadevergoedingsaanvragen geregistreerd. Brugel zal een meer gedetailleerde analyse verschaffen in haar advies betreffende het verslag over de kwaliteit van de dienstverlening van de netbeheerder.

3.2.3 Budget van de dienst 'klachten'

Het budget dat aanvankelijk was voorzien in het programma van de openbaredienst opdrachten voor 2010 bedroeg 623,4 duizend €. De werkelijke totale kostprijs van de activiteit bedraagt 564,4 duizend €, dat is 90,5 % van het budget.

Tabel 5 Budget 'dienst voor klachtenbeheer' 2011

	Jaarbudget 2010			Besteed in 2010					
	Elek	Gas	Totaal	Elek	% van het budget	Gas	% van het budget	Totaal	% van het budget
Personeel	226,4	150,9	377,3	231,0	102,1	154,0	102,1	385,0	102,1
Directe werkings- en inningskosten	9,6	6,4	16,1	5,6	58,0	3,7	58,0	9,3	58,0
Indirecte werkingskosten	142,0	94,7	236,7	139,4	92,9	92,9	98,2	232,4	98,2
Totaal	378,0	252,0	630,0	376,0	99,5	250,7	99,5	626,7	99,5

Bron: Sibelga

⁶ Artikel 32bis van de ordonnantie van 19 juli 2001 betreffende de organisatie van de elektriciteitsmarkt in het Brussels Hoofdstedelijk Gewest,

4 Analyse betreffende de realisaties, in 2011, van de openbare dienststopdrachten met betrekking tot de openbare verlichting

4.1 Realisaties

Overeenkomstig de elektriciteitsordonnantie heeft SIBELGA in haar verslag over de uitvoering van haar openbaredienststopdrachten en -verplichtingen een hoofdstuk opgenomen over de activiteiten gerealiseerd tijdens het vorige jaar met betrekking tot de openbare verlichting volgens het programma dat, na advies van BRUGEL (BRUGEL-ADVIES-20101210-106), door de Regering werd goedgekeurd voor het jaar 2011.

Dat hoofdstuk beschrijft de realisaties, op de wegen en in de gemeentelijke openbare ruimten, met betrekking tot de volgende activiteiten:

1. De bouw van openbare verlichtingsinstallaties;
2. Het onderhoud en de vernieuwing van de openbare verlichtingsinstallaties;
3. Het verbruik van de openbare verlichting;
4. De uitvoering van bijkomende werken op verzoek en ten laste van de gemeenten;
5. De levering van elektriciteit voor tijdelijke festiviteiten op de weg om de afwezigheid van commerciële leveranciers in deze markt te compenseren.

De eerste drie bovengenoemde activiteiten worden, overeenkomstig de wetgeving die sinds 1 januari 2011 van kracht is, gefinancierd door het nettatarief en voor de laatste keer door de afhouding van de bijdrage van artikel 26. Sinds de inwerkingtreding van de ordonnantie van 20 juli 2011 tot wijziging van de elektriciteitsordonnantie worden de activiteiten in verband met de openbare verlichting namelijk gefinancierd door het nettatarief.

De financiering van deze activiteiten werd ingeschreven in het budget dat werd aangekondigd in het programma van SIBELGA voor de openbaredienststopdrachten voor het jaar 2011.

Hierna volgen de details van de gerealiseerde projecten met betrekking tot deze opdrachten in het jaar 2011.

4.1.1 Constructie van de installaties

Net zoals in de vorige jaren is de constructie van de installaties van openbare verlichting de belangrijkste activiteit van de opdrachten in verband met openbare verlichting wat het toegekende budget betreft.

Voor het jaar 2011 besteedde SIBELGA hieraan namelijk meer dan 10,02 miljoen euro maar dat bedrag ligt aanzienlijk lager (-8,84%) dan het programma dat aanvankelijk was voorzien

(bijna 11 miljoen euro), ook al blijft de eenheidskost stijgen vanwege de redenen die we in onze vorige adviezen al hebben besproken.

De meerkosten zijn namelijk te wijten aan de volgende factoren:

- Een groeiend aantal projecten voor openbare verlichting die werden gestart in samenwerking met andere diensten van SIBELGA en/of andere rechtverkrijgenden.
- De herstelling van de voetpaden die erg veel eisen stelt, met name de toename van de hoeveelheid te vervangen materiaal per verlichtingspunt⁷

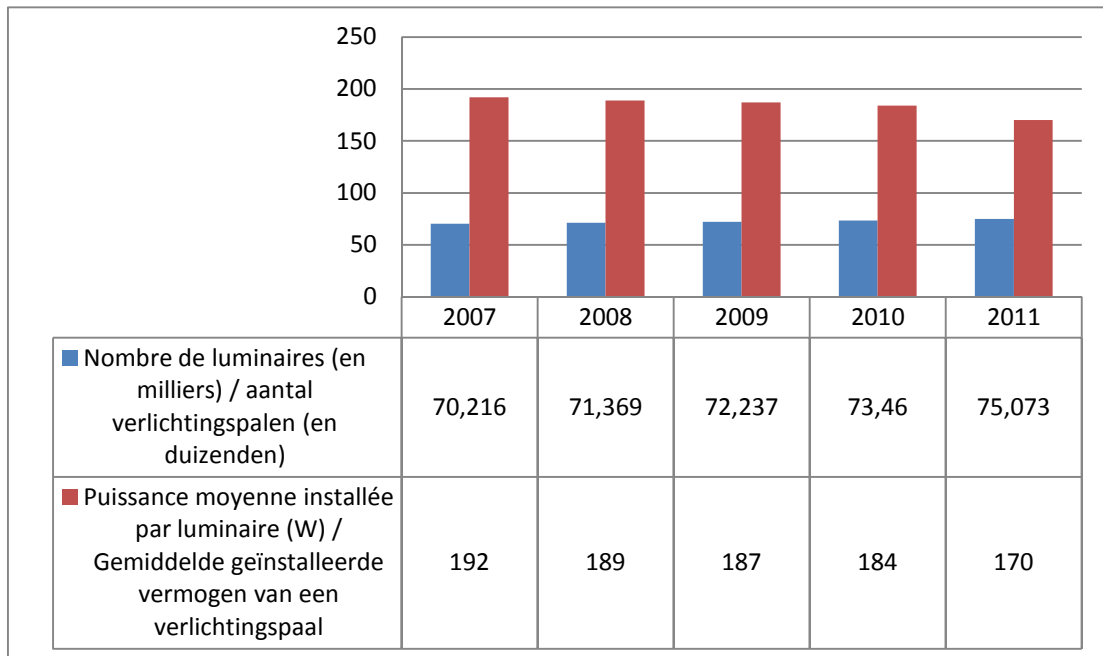
De activiteiten in verband met de constructie van de installaties, namelijk de vernieuwing en de uitbreiding van de verlichtingspalen, werden globaal echter uitgevoerd volgens het geplande programma en de gerealiseerde aantallen stemmen overeen met de doelstelling van de jaarlijkse vernieuwing 4 tot 5% verlichtingspalen.

SIBELGA kan de evolutie van de technische kenmerken van de verlichtingspalen en hun lampen overigens opvolgen via een database die met twee cartografische tools is verbonden en die het mogelijk maakt om elke verlichtingspaal schematisch te lokaliseren in het openbare verlichtingsnet. Het energiekadaster van de straatverlichting langs de wegen en in de gemeentelijke openbare ruimten telde 75.073 eenheden in 2011.

Grafiek 8 bevestigt de toename van het aantal verlichtingspalen sinds 2007. Deze toename kadert in een nieuwe evolutie naar een openbare verlichting ten dienste van voetgangers en andere zwakke weggebruikers. De lichtpunten worden lager geplaatst en zijn minder sterk maar hun aantal neemt toe. De daling van het gemiddelde geïnstalleerde vermogen per verlichtingspaal is ook het gevolg van de verwijdering van lampen die veel energie verbruiken. In 2011 werd dit vermogen teruggebracht tot 170W. Deze waarde is echter een raming, gezien de wijze waarop de gegevens worden verzameld (niet geautomatiseerd) en het onvermijdelijke tijdsverschil tussen de evolutie van de situatie op het terrein en de bijwerking van de gegevens in de databases.

⁷ Vroeger werden de voetpaden betegeld op 5 tot 10 cm stabilisé, nu bestaan ze uit 30 tot 40 cm beton dat moet worden afgebroken en vervolgens opnieuw gegoten.

Grafiek 8: evolutie van het aantal verlichtingspalen en van het gemiddelde vermogen van een verlichtingspaal



Bron: Sibelga

- **Uitbouw van het specifieke openbare verlichtingsnet**

De technologie van het zogenaamde 50/16⁸-net die in de jaren 80 werd gebruikt vanwege de economische voordelen die ze biedt, genereert al te frequente defecten in de kabels die de verlichtingspalen voeden. Sinds verschillende jaren vervangt SIBELGA dit net geleidelijk door een net dat uitsluitend is bestemd voor openbare verlichting.

In 2011 plaatste SIBELGA voor de uitbouw van het specifieke openbare verlichtingsnet 24 km wachtbuizen op 14 wegen. 6,7km van deze wachtbuizen had betrekking op de '50/16'-technologie. De evolutie van dit project hangt deels af van de regels die van toepassing zijn op de coördinatie van wegenwerken op het Brusselse net. Zo moet SIBELGA een wachttijd van twee jaar in acht nemen tussen de plaatsing van een wachtbuis en het opnieuw openleggen van de weg voor het vernieuwen van de openbare verlichting. In het kader van dit project moeten nog interventies worden uitgevoerd op 183 wegen die zijn uitgerust met '15/60'-kabels.

- **Afsplitsing van de installaties voor de eindejaarsverlichting**

De campagne voor de regularisatie van de technische configuraties waarbij de installaties die gebruikt worden voor de eindejaarsverlichting, worden aangesloten op openbareverlichtingskasten, werd voltooid in 2011.

⁸ 3 geleiders van 50 mm² worden gebruikt voor het laagspanningsnet en een draad van 16 mm² voor de besturing van de openbare verlichting.

De geïnstalleerde kasten zijn voorzien van een systeem waarmee de verlichting tijdens de eindejaarsfeesten automatisch kan worden aangestoken en gedoofd.

4.1.2 Verbetering van de energieprestatie van openbare verlichting

Net als in 2010 heeft SIBELGA in 2011 verschillende acties ondernomen in het kader van haar beleid om de energie-efficiëntie van de openbare verlichtingsuitrustingen te verbeteren. Het gaat om de vervanging van de verlichtingspalen met inefficiënte lampen en experimenten met nieuwe, zeer zuinige lichtbronnen (LED-technologie) of met dimmingsystemen voor de openbareverlichtingsuitrustingen.

- **Vervanging van inefficiënte lampen met het oog op REG**

Zoals reeds gezegd is de verlaging van het gemiddelde vermogen van een lamp deels toe te schrijven aan de vervanging van lampen die veel energie verbruiken, vooral van hogedrukkwiklampen. Zoals blijkt uit tabel 8 is het aandeel van deze hogedrukkwiklampen in het verlichtingspark verminderd ten gunste van de efficiëntere hogedruknatriumlampen. Het verlichtingspark dat SIBELGA beheert, bestaat nu voor 85% uit efficiëntere lampen.

Tabel 1: evolutie van het aandeel van hogedrukkwiklampen in het verlichtingspark ten gunste van hogedruknatriumlampen.

	2009	2009	2010	2010	2011	2011	Evolutie in hoeveelheid
Hogedruknatriumdamlampen	47.7 14	62,46 %	48.0 59	62,06 %	47.2 17	60,78 %	↘
Metaalhalogenide lampen	13.4 64	17,63 %	15.0 81	19,47 %	18.6 70	24,03 %	↗ ↗
	61.1 78	80,09 %	63.1 40	81,54 %	65.8 87	84,81 %	↗ ↗
Hogedrukkwikdamlampen	8.84 4	11,58 %	8.21 2	10,60 %	7.15 4	9,21 %	↘ ↘
Fluocompacte lampen en fluorescentiebuizen	3.06 8	4,02 %	2.84 7	3,68 %	2.70 7	3,48 %	↘
Gloe- en halogeenlampen	278	0,36 %	255	0,33 %	255	0,33 %	→
Natriumhogedruklamp-substitutie kwik	272	0,36 %	254	0,33 %	217	0,28 %	→
Gemengde lampen	38	0,05 %	39	0,05 %	35	0,05 %	→
	12.5 00	16,36 %	11.6 07	14,99 %	10.3 68	13,35 %	↘ ↘
Inductielampen	696	0,91 %	685	0,88 %	677	0,87 %	→
Lagedruknatriumdamlampen	443	0,58 %	443	0,57 %	370	0,48 %	→
Xenonlampen	1.22 9	1,61 %	1.22 9	1,59 %	0	0,00 %	↘
Diodes	345	0,45 %	335	0,43 %	383	0,49 %	→
	2.71 3	3,55 %	2.69 2	3,48 %	1.43 0	1,84 %	↘
	76.3 91		77.4 39		77.6 85		

Bron: Sibelga

De verwijdering van hogedrukkwiklampen is overigens noodzakelijk om een normale exploitatie van het verlichtingspark te garanderen aangezien ze vanaf 2015 niet meer in de handel verkrijgbaar zullen zijn.

- **Installatie van dimmingsystemen:**

In 2011 voerde SIBELGA verschillende pilootprojecten uit om dimmingsystemen op de wegen en in de publieke ruimten te testen en de haalbaarheid van verschillende technologieën van dimmingsystemen te valideren. Een van de belangrijkste projecten betreft voorgeprogrammeerde verlichtingspunten die kunnen worden gedimd dankzij een kleine module die op bepaalde tijdstippen de verlichtingspalen kan laten overschakelen op de lageverbruiksmodus. Dit type technologie levert bevredigende resultaten op.

Andere dimmingsystemen zijn uitgerust met een afstandsbediening via een TCC-sigitaal, beheerd door ELIA en bestaat uit palen met twee lichtpunten die zowel de weg als het voetpad verlichten. De resultaten van de tests lijken niet beslissend voor alle geteste systemen (van verschillende fabrikanten).

Dimmingsystemen met geavanceerde afstandsbedieningstechnologieën werden eveneens onderzocht in 2011 voor hun geplande gebruik in 2012, met name in het Terkamerenbos en de Aartshertogenlaan. Het doel van deze testen is:

- De mogelijke energiebesparing te bepalen naargelang van de weerhouden lichtniveaus
 - De betrouwbaarheid van het materiaal in de loop van de tijd te controleren
 - Te profiteren van de ervaring en de moeilijkheden/kinderziekten die we met deze systemen vaststellen
 - De platformen die de fabrikanten ter beschikking stellen te vergelijken.
-
- **Installatie van LED-verlichting**

In 2010 onderzocht SIBELGA de uitvoerbaarheid van de LED-technologie in een context van functionele verlichting door 10 verlichtingspalen te installeren met LED-lampen. De resultaten die in 2011 werden verkregen tonen aan dat het verlies van lichtstromen miniem blijft maar de testen zullen nog 4 jaar moeten worden voortgezet om de afname van het verlichtingsniveau van de LED-lampen mettertijd te valideren.

4.1.3 Stroomverbruik

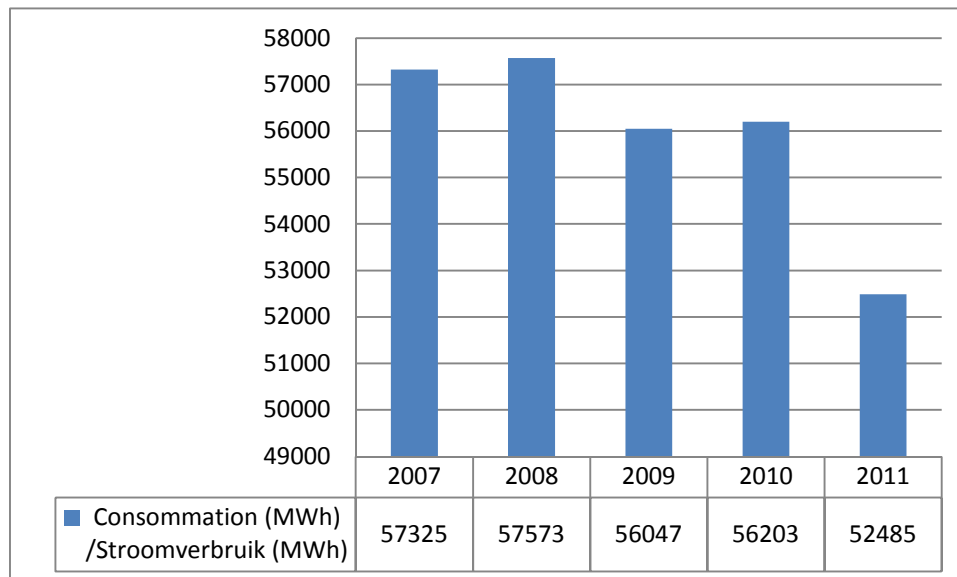
Ter herinnering, het energieverbruik van een verlichtingspaal wordt niet gemeten maar geraamd door het aantal werkingsuren te vermenigvuldigen met door SYNERGRID vooraf vastgestelde vermogensforfaits voor elk type lamp.

Grafiek 9 toont de evolutie van het stroomverbruik van het verlichtingspark op de wegen en in de gemeentelijke openbare ruimten. Hieruit blijkt dat het stroomverbruik in 2011 aanzienlijk is gedaald (-6,6%) ten opzichte van 2010.

SIBELGA raadt aan om het verslag voor 2012 af te wachten om deze daling, die het resultaat is van de verwijdering van bronnen die veel energie verbruiken, beter te kunnen beoordelen.

We stellen niettemin vast dat het stroomverbruik van de verlichtingspalen de tweede post is in het budget die een belangrijke daling vertoont (-5,18%) ten opzichte van de prognoses die in het programma voor 2011 werden aangekondigd.

Grafiek 9: evolutie van het stroomverbruik van de verlichtingspalen



Bron: Sibelga

4.1.4 Onderhoud en reparatie

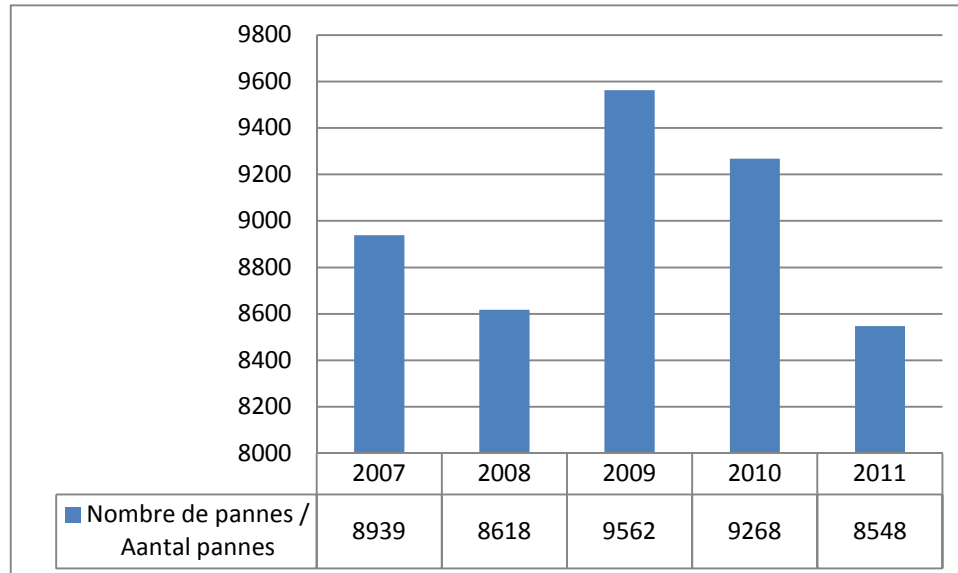
De onderhouds- en reparatieactiviteiten van de openbareverlichtingsinstallaties op de wegen en in de gemeentelijke openbare ruimten, omvatten de systematische en preventieve vervanging van de lampen en de reparatie van verouderde of defecte verlichtingspalen. Het programma voor de systematische vervanging van de lampen is erop gericht om preventief te werken en pannes en de daarmee samenhangende interventiekosten te vermijden.

Afhankelijk van de gemiddelde levensduur van de lampen werd namelijk besloten om de zogenaamde 'witte' lampen om de twee jaar te vervangen en de 'gele' lampen om de drie jaar.

In 2011 blijven deze activiteiten afnemen in termen van gerealiseerd volume, ook al blijft het toegekende budget relatief stabiel (+1,91% ten opzichte van de prognoses). Sibelga blijft overigens verbeteringen registreren met betrekking tot het naleven van de wettelijke interventietermijnen voor deze depannages.

Grafiek 10 toont aan dat het aantal pannes bleef dalen tot 8.548 pannes in 2011.

Grafiek 10: Aantal pannes aan verlichtingspalen in het BHG



Bron: Sibelga

4.2 Financiering

De activiteiten in verband met openbare verlichting zijn de belangrijkste openbaredienststopdracht van SIBELGA wat het toegekend budget betreft. Deze activiteiten worden ondersteund door een team van 33,6 voltijdse equivalenten dat gebruik maakt van 9 onderaannemers.

Voor 2011 bedroeg het totale budget dat aan openbare verlichting werd besteed 22,29 miljoen euro zoals blijkt uit de onderstaande tabel. Deze enveloppe vertegenwoordigt 48,7% van alle uitgaven in verband met het openbaredienstenprogramma van SIBELGA. In 2011 werd er echter een duidelijke daling geregistreerd (-5,45%) ten opzichte van de prognoses die SIBELGA in haar programma heeft aangekondigd en iets minder dan het gerealiseerde budget in 2010 (10,63 miljoen euro).

Zoals reeds gezegd is 2011 het laatste jaar waarvoor de financiering voor de opdrachten in verband met de openbare verlichting gedeeltelijk afkomstig is van de bijdrage van artikel 26. Vijftig procent van de opbrengsten hiervan gaan naar deze financiering. De bijdragen in het kader van artikel 26 bedroegen in 2011 bijna 21 miljoen euro en 10,50 miljoen euro daarvan werd besteed aan de openbare verlichting. Deze ontvangsten vertegenwoordigen 47% van het budget dat in 2011 werd besteed aan openbare verlichting. Het resterende deel, dus 53%, wordt gefinancierd door het nettatarief en bedroeg 11,77 miljoen euro. Voortaan worden de openbareverlichtingsactiviteiten uitsluitend door het nettatarief gefinancierd.

Tabel 1: budget besteed aan de openbareverlichtingsactiviteiten in 2011 (waarde in euro)

	<i>Programma 2011</i>	<i>Besteed budget in 2011</i>
<i>Constructie van de installaties</i>	10.999.792	10.027.181 (-8,84%)
<i>Onderhoud</i>	4.761.194	4.852.398 (+1,91%)
<i>Elektriciteits-verbruik</i>	7.815.432	7.410.630 (-5,18%)
<i>Totaal</i>	23.576.418	22.290.208 (-5,45%)

5 Analyse betreffende de openbare dienst opdrachten met betrekking tot REG

5.1 Context en budgetbeheer

Op 29 oktober 2010 schortte een beslissing van Mevrouw de Minister het premieprogramma op van 16 november tot 31 december 2010. Deze beslissing had tot gevolg dat de aanvragen die tijdens deze periode werden ingediend, werden verschoven naar het boekjaar 2011.

Deze verschuiving van de premies woog op het budget 2011. Om te vermijden dat de zaken uit de hand zouden lopen, heeft Mevrouw de Minister beslist om de beslissing tot opschorting van de premies niet te herhalen voor het boekjaar 2011, maar een buitengewone subsidie ter waarde van een miljoen euro toe te kennen.

5.2 Premies voor de gezinnen

Het aantal premies dat werd toegekend aan de gezinnen bedraagt 14.358 voor gas en elektriciteit samen. Dat is minder dan in de twee laatste jaren, maar nog steeds zeer veel, wat het succes van deze premies bewijst.

De drie meest gevraagde premies zijn: de premies 'superisolerende beglazing' (4037), die op de eerste plaats staan. De premies 'verwarming' (3857 aanvragen) en koelkasten A++ (1992) vertonen een dalende trend. Er werd één premie voor fotovoltaïsche installaties toegekend in 2011!

5.3 Premies voor professionals

Er werden 649 premies toegekend aan professionals.

De prioriteiten, op het vlak van investeringen, sluiten nauw aan bij de bekommernissen van de particulieren:

- verbetering van het rendement of de warmteregulering (319 dossiers)
- isolatie van het omhulsel van het gebouw (254 dossiers)

5.4 Premies voor de geassocieerde overheden

De premies die door de gemeenten werden ingediend, zijn als volgt verdeeld:

- voor 48 gebouwen werd een premieaanvraag voor een HVAC-audit ingediend;
- er werden ook 62 engineeringopdrachten uitgevoerd door de door Sibelga geselecteerde studiebureaus;

- 41 premies voor REG-investeringen voor een bedrag van 570.000 euro werden uitbetaald of gereserveerd;

5.5 Warmtekrachtkoppeling

Het warmtekrachtkoppelpark dat door SIBELGA wordt beheerd is vrij stabiel: de zeer zachte weersomstandigheden hadden tot gevolg dat het aantal werkingsuren van de installaties met bijna 27 % is gedaald ten opzichte van 2010.

Er werd 50,1 GWh elektriciteit en 50 GWh warmte geleverd.

In totaal gingen 19.668 groenestroomcertificaten naar warmtekrachtkoppeling.

5.6 Personeel en werkingskosten

Onderstaande tabel toont aan dat het budget licht werd overschreden, grotendeels als gevolg van de personeelskosten die zijn toegenomen om het team te versterken.

Tabel 1: Personeels- en werkingskosten van de dienst REG: vergelijking budget en besteed bedrag 2011

	Budget	Besteed	Besteed in % budget
Personeel	816,9	823,8	100,9
Directe werkingskosten	33,3	50,1	150,4
Indirecte werkingskosten	667,3	620,6	93,0
Totaal	1.517,5	1.494,6	98,5

Bron: SIBELGA

6 De kostprijs van de ODV

Globaal zijn de kosten van de openbardienstverplichtingen sinds 2007 stabiel gebleven. De onderstaande tabellen bevatten de grote posten, de opbouw en hun financieringswijze.

Een meer gedetailleerde analyse van de ODV-kosten wordt door Brugel uitgevoerd in haar advies betreffende het rapport over de uitvoering van de openbare dienst opdrachten van Sibelga voor 2011.

Tabel 1: Algemeen overzicht van de kosten en de financiering van de openbardienstverplichtingen in 2011 voor elektriciteit

Overzicht kosten elektriciteit (in euro)	Kosten		Financiering	
	Budget 2011	Besteed in 2011	Bijdrage artikel 26 (80% totale ontvangsten)	Tarief Gridfee
Plaatsing en verwijdering van vermogensbegrenzers	4.032.671	3.592.209		3.592.209
Activiteit beschermde afnemers	2.786.971	1.919.121		1.919.121
REG	9.961.073	10.057.065	6.302.281	3.754.784
<i>Premies & audits</i>	<i>9.025.119</i>	<i>9.104.839</i>		
<i>Technische en administratieve ondersteuning</i>	<i>935.954</i>	<i>952.226</i>		
Openbare verlichting	23.576.418	22.290.208	10.503.802	11.786.406
<i>Investerings</i>	<i>10.999.792</i>	<i>10.027.181</i>		
<i>Onderhoud en reparatie</i>	<i>4.761.194</i>	<i>4.852.398</i>		
<i>Stroomverbruik</i>	<i>7.815.432</i>	<i>7.410.630</i>		
Opvolgingsdienst / Ombudsman	377.983	376.011		376.011

TOTAAL programma	40.735.11		21.428.53
	6	38.234.614	16.806.083
		94%	44% 56%

Bron: Sibelga

Tabel 1: Algemeen overzicht van de kosten en de financiering van de openbaredienstverplichtingen in 2011 voor gas

Overzicht kosten gas (in euro)	Kosten		Financiering	
	Budget 2011	Besteed in 2011	Bijdrage artikel 26	Tarief Gridfee
Activiteit beschermde afnemers	3.668.512	2.022.080		2.022.080
Dienst veiligheid binnen installaties	715.935	587.374		587.374
Plaatsing gasstoppen	134.192	114.541		114.540,97
Opvolgingsdienst Ombudsman /	251.989	250.674		250.674
REG	4.680.140	4.555.328		4.555.328
<i>Premies & audits</i>	<i>4.098.618</i>	<i>4.012.993</i>		
<i>Technische en administratieve ondersteuning</i>	<i>581.522</i>	<i>542.335</i>		
TOTAAL programma	9.450.768	7.529.997	0	7.529.997

80%

0%

100%

Bron: Sibelga

7 Conclusies

1. Wat het beheer van de beschermde afnemers betreft, is de dienst van Sibelga haar verplichtingen nagekomen. De expertise van de medewerkers van deze dienst maakt een grotere productiviteit mogelijk. Het aantal medewerkers is daardoor gestabiliseerd, ondanks een aanzienlijke verhoging van de werklast. Brugel vraagt echter om in het bijzonder aandacht te besteden aan de problematiek van de “terugkeer van de beschermde afnemers” naar hun commerciële leverancier.
2. Op het vlak van energielevering stelt Brugel vast dat de ramingen van het programma 2011 de werkelijkheid dicht benaderden.
3. Wat het hoofdstuk openbare verlichting betreft, werden de activiteiten die in het rapport van SIBELGA worden beschreven, globaal uitgevoerd volgens het programma dat voor het jaar 2011 werd aangekondigd. Overeenkomstig de aanbevelingen van BRUGEL beschrijft dit rapport op een bevredigende manier de resultaten van de testen van de technologieën en de technieken om de energieprestaties van de lampen te verbeteren. BRUGEL is tevreden met de inspanningen die werden geleverd voor de experimenten met nieuwe energiezuinige lichtbronnen (LED) of met dimmingsystemen voor een functionele verlichting. BRUGEL hoopt dat SIBELGA, na de beëindiging van deze testen, een actieplan zal voorstellen om van het experimentele stadium over te gaan naar het stadium van installatie van deze technologieën op de wegen en in de gemeentelijke openbare ruimten van het BHG.
4. Op het vlak van premies heeft de storting van een uitzonderlijke subsidie het mogelijk gemaakt om de recurrente opschorting van de toekenning van de premies en de overdracht van de resterende aanvragen naar het budget van het volgende jaar te vermijden.

* *

*