

# **REGULERINGSKOMMISSIE VOOR ENERGIE IN HET BRUSSELS HOOFDSTEDELIJK GEWEST**

**ADVIES (BRUGEL-ADVIES-20121205-156)**

betreffende het

**programma van de openbare  
dienststopdrachten 2013 van Sibelga**

**Gegeven op basis van artikel 25 van de ordonnantie van 19 juli 2001 betreffende de organisatie van de elektriciteitsmarkt in het Brussels Hoofdstedelijk Gewest en op basis van artikel 19 van de ordonnantie van 1 april 2004 betreffende de organisatie van de gasmarkt in het Brussels Hoofdstedelijk Gewest.**

**5/12/2012**

# Inhoudsopgave

1	Algemeen kader.....	4
1.1	Juridische grondslag.....	4
1.1.1	Elektriciteit.....	4
1.1.2	Aardgas .....	6
2	Context en voorgeschiedenis .....	8
3	Budget 'Overheads' .....	9
4	Analyse betreffende de openbare dienststopdrachten van sociale aard .....	10
4.1	Beheer van de beschermde afnemers .....	10
4.1.1	Beschrijving van de opdrachten .....	10
4.1.2	Evolutie van het aantal beschermde afnemers .....	11
4.1.3	Evolutie van het aantal winterafnemers .....	12
4.1.4	Analyse van de werklust .....	14
4.1.5	Budget .....	14
4.2	De levering aan de beschermde afnemers.....	16
4.2.1	Ramingen van de hoeveelheid geleverde energie .....	16
4.3	De technische prestaties.....	18
4.3.1	Plaatsing en verwijdering van begrenzers van het elektrisch vermogen .....	18
4.3.2	Plaatsing van gasstoppen.....	23
5	Veiligheid van de binnengasinstallaties .....	24
6	Dienst voor de behandeling van klachten .....	25
7	Bevoorrading van beurzen en feestelijkheden .....	25
8	Verbetering van de energieprestatie van de openbare verlichting.....	26
8.1	Beheer van de straatverlichting.....	26
8.1.1	Energiekadaster van de straatverlichting .....	26
8.1.2	Dimming en gecentraliseerd technisch beheer .....	28
8.1.3	LED-technologie?.....	28
8.1.4	Onderhoud van het park.....	29
8.2	Verbruik en facturatie van de openbare verlichting.....	30
8.3	Investeringsprogramma .....	32
8.3.1	Constructie van de installaties .....	33
9	Evolutie van de totale kosten van de openbare dienstverplichtingen .....	35
10	Conclusies.....	37

## Lijst van de figuren

Figuur 1 Evolutie van het aantal beschermde afnemers tussen 2008 en 2011 .....	11
Figuur 2 Evolutie van het aantal beschermde afnemers in 2011 .....	11
Figuur 3 Evolutie van het aantal beschermde afnemers in het eerste semester 2012 .....	12
Figuur 4 Aantal winterafnemers dat werd bevoorraad op het einde van de winter 2010-2011 .....	13
Figuur 5 Aantal winterafnemers bevoorraad tijdens de winter 2011-2012 .....	13
Figuur 6 Evolutie van het aantal geïnstalleerde vermogensbegrenzers .....	19
Figuur 7 Verbruik per deciel onder vermogensbegrenzers van 1.380 W bij de commerciële leveranciers .....	20
Figuur 8 Verbruik per deciel onder vermogensbegrenzers 1.380 W bij de noodleverancier .....	21
Figuur 9 Budget 'veiligheid van de binnengasinstallaties' .....	24
Figuur 10 Geïnstalleerd vermogen van de belangrijkste bronnen .....	27
Figuur 11 Aantal defecten per jaar .....	30
Figuur 12 Totaal stroomverbruik openbare verlichting .....	31
Figure 13 Evolutie van het budget van de openbare dienstverplichtingen .....	36

## Lijst van de tabellen

Tabel 1 Budget 'Overheads' en extra kosten .....	9
Tabel 2 Budget 'beheer van de beschermde afnemers' .....	15
Tabel 3 Evaluatie van het aantal beschermde leveringspunten en het verbruik ervan, bevoorraad door Sibelga voor het jaar 2013 .....	16
Tabel 4 Theoretische hypothese en budget "levering van energie aan de beschermde afnemers" .....	16
Tabel 5 Totaal budget 'levering aan beschermde afnemers' .....	18
Tabel 6 Budget 'technische prestaties' .....	22
Tabel 7 Budget 'klachtenbeheer' .....	25
Tabel 8 Budget 'openbare verlichting' .....	32
Tableau 9 Gebudgetteerde globale kostprijs van de openbare dienstverplichtingen - 2010-2013 .....	35

# I Algemeen kader

## I.1 Juridische grondslag

Het uitvoeringsprogramma voorgesteld door de Brusselse distributienetbeheerder SIBELGA, heeft betrekking op de openbare dienststopdrachten zoals gedefinieerd door de ordonnantie van 20 juli 2012 tot wijziging van de ordonnantie van 19 juli 2001 betreffende de organisatie van de elektriciteitsmarkt in het Brussels Hoofdstedelijk Gewest (hierna 'de elektriciteitsordonnantie' en van 20 juli 2012 tot wijziging van de ordonnantie van 1 april 2004 betreffende de organisatie van de gasmarkt in het Brussels Hoofdstedelijk Gewest (hierna de gasordonnantie).

Deze laatste maken een onderscheid tussen enerzijds de openbare dienstverplichtingen ten laste van de distributienetbeheerder en de leveranciers en anderzijds de openbare dienststopdrachten die uitsluitend bij de distributienetbeheerder berusten.

### I.1.1 Elektriciteit

Het nieuwe artikel 25 van de elektriciteitsordonnantie is in werking getreden op 20 augustus 2011 met uitzondering van § 1 die pas vanaf 1 januari 2012 in werking treedt, wat Sibelga toelaat om haar programma voor 1 oktober 2012 in te dienen. Dit artikel luidt als volgt:

*"§ 1. Voor 1 oktober van ieder jaar legt de distributienetbeheerder aan de Regering zijn programma voor met betrekking tot de uitvoering van zijn openbare dienstverplichtingen en -opdrachten, voor het volgend jaar en de daaraan verbonden begroting, die door de Regering, na advies van Brugel, worden goedgekeurd.*

*Voor 31 maart van ieder jaar maakt de distributienetbeheerder een verslag van de uitvoering van alle openbare dienststopdrachten en -verplichtingen over aan de Regering die verwezenlijkt werden tijdens het voorbije jaar alsook van de daaraan verbonden rekeningen. De Regering keurt dit verslag goed na advies van Brugel.*

*Het verslag en de rekeningen worden na goedkeuring door de Regering overgemaakt aan het Brussels Hoofdstedelijk Parlement. De Regering kan de vorm en de inhoud van het verslag bepalen."*

*§ 2. BRUGEL kan ter plaatse alle boekhoudkundige en andere stukken inkijken, en bij wijze van steekproef de daadwerkelijke omvang van de gefinancierde werken in verband met de kostprijs en de uitvoering van de openbare dienstverplichtingen en -opdrachten laten onderzoeken.*

*Het aangewezen personeel dat deze raadplegingen en controles uitvoert wordt daartoe aangewezen bij besluit. BRUGEL kan een bedrijfsrevisor toevoegen aan het aangewezen personeel, om de rekeningen met betrekking tot de uitvoering van de openbare dienstverplichtingen en -opdrachten van de distributienetbeheerder te onderzoeken.*

*§ 3. De distributienetbeheerder organiseert zijn boekhouding zo dat de kosten en opbrengsten verbonden aan elke openbare dienststopdracht die hij vervult, geïdentificeerd worden."*

Artikel 24 van de elektriciteitsordonnantie luidt als volgt:

*"§ 1. De distributienetbeheerder en de leveranciers zullen, elkeen wat hen betreft, de openbare dienstverplichtingen hierna bepaald onder de punten 1° tot 2° nakomen:*

1° het ter beschikking stellen van een ononderbroken minimumlevering van elektriciteit voor het verbruik van het gezin onder de voorwaarden bepaald onder Hoofdstuk IVbis;

2° de levering van elektriciteit tegen een specifiek sociaal tarief aan personen en volgens de voorwaarden bepaald door de federale wetgeving en in Hoofdstuk IVbis."

Artikel 24 bis preciseert ook:

"De distributienetbeheerder is bovendien belast met de volgende openbare dienstverplichtingen:

1° de overname van de geproduceerde groene elektriciteit die noch zelf verbruikt, noch aan derden geleverd wordt, binnen de grenzen van zijn behoeften;

2° een exclusieve opdracht inzake de constructie, het onderhoud en de vernieuwing van de installaties van openbare verlichting op het wegnnet en in de gemeentelijke openbare ruimten, met inachtneming van de prerogatieven van de gemeenten vastgesteld in artikel 135 van de Nieuwe Gemeentewet, volgens een driejarig programma, opgesteld in gemeenschappelijk overleg tussen elke gemeente en de distributienetbeheerder of ten gevolge van bijkomende aanvragen voor werken alsook de elektriciteitsvoorziening voor die installaties, door voorrang te geven aan de productie-eenheden die gebruik maken van hernieuwbare energiebronnen of aan de kwalitatieve warmtekrachtkoppelingen bevat deze opdracht doelstellingen van verbetering van de energie-efficiëntie en verminderd verbruik.

Aldus bevat het programma van uitvoering van de openbare dienstverplichtingen en -opdrachten bedoeld in artikel 25, § 1, lid 1 voor deze opdracht een specifiek hoofdstuk genaamd "Verbetering van de energieprestatie van openbare verlichting" met onder andere de volgende gegevens:

- Het energiekadaster van de straatverlichting beheerd door de distributienetbeheerder;
- Een weergave van de verbruiksevolutie in de komende vijf jaar;
- Het investeringsprogramma;
- Een weergave van de mogelijke technologische en beheerskeuzes;
- De bevoorradingsbronnen;
- Een prognose van de verbruiksevolutie voor de komende vijf jaar;
- Een beschrijving van het aantal en de frequentie van de pannes, gebreken en de interventietermijnen van de distributienetbeheerder en de door de distributienetbeheerder genomen maatregelen om een snel herstel van de installaties te verzekeren

De kosten betreffende openbare verlichtingswerken die niet opgenomen zijn in het driejarig programma en die door een gemeente worden aangevraagd bij de distributienetbeheerder en die door deze laatste aanvaard worden, zijn ten laste van de betrokken gemeente.

De kosten betreffende openbare verlichtingswerken die niet opgenomen zijn in het driejarig programma en die door een subsidiërende instantie worden aangevraagd bij de

*distributienetbeheerder en die door deze laatste aanvaard worden, zijn ten laste van de betrokken subsidiërende instantie.*

*3° de rol van de noodleverancier en de organisatie van een dienst voor de opvolging van de consumenten die aan hem worden overgedragen in het kader van deze rol;"*

### **1.1.2 Aardgas**

Het nieuwe artikel 19 van de gasordonnantie is in werking getreden op 20 augustus 2011 met uitzondering van § 1 die pas in werking treedt op 1 januari 2012. Het luidt als volgt:

*"§ 1. Voor 1 oktober van ieder jaar legt de distributienetbeheerder aan de Regering zijn programma voor met betrekking tot de uitvoering van zijn openbare dienstverplichtingen en -opdrachten, voor het volgend jaar en de daaraan verbonden begroting, die door de Regering, na advies van Brugel, worden goedgekeurd.*

*Voor 31 maart van ieder jaar maakt de distributienetbeheerder een verslag van de uitvoering van alle openbare dienststopdrachten en -verplichtingen over aan de Regering die verwezenlijkt werden tijdens het voorbije jaar alsook van de daaraan verbonden rekeningen. De Regering keurt dit verslag goed na advies van Brugel.*

*Het verslag en de rekeningen worden na goedkeuring door de Regering overgemaakt aan het Brussels Hoofdstedelijk Parlement. De Regering kan de vorm en de inhoud van het verslag bepalen.*

*§ 2. BRUGEL kan ter plaatse alle boekhoudkundige en andere stukken inkijken, en bij wijze van steekproef de daadwerkelijke omvang van de gefinancierde werken in verband met de kostprijs en de uitvoering van de openbare dienstverplichtingen en -opdrachten laten onderzoeken.*

*Het aangewezen personeel dat deze raadplegingen en controles uitvoert wordt daartoe aangewezen bij besluit. BRUGEL kan een bedrijfsrevisor toevoegen aan het aangewezen personeel, om de rekeningen met betrekking tot de uitvoering van de openbare dienstverplichtingen en -opdrachten van de distributienetbeheerder te onderzoeken.*

*§ 3. De distributienetbeheerder organiseert zijn boekhouding zo dat de kosten en opbrengsten verbonden aan elke openbaredienststopdracht die hij vervult, geïdentificeerd worden."*

Artikel 18 van de gasordonnantie luidt als volgt:

*"De distributienetbeheerder en de leveranciers zullen, elkeen wat hen betreft, de openbare dienstverplichtingen hierna bepaald onder de punten 1° tot 3° nakomen:*

*1° het ter beschikking stellen van een ononderbroken minimumlevering van gas voor het verbruik van het gezin onder de voorwaarden bepaald onder Hoofdstuk Vbis;*

*2° de levering van gas tegen een specifiek sociaal tarief aan personen en volgens de voorwaarden bepaald door de federale wetgeving en in Hoofdstuk Vbis; "*

*3° een kosteloze preventiedienst voor risico's bij het gebruik van aardgas, ten voordele van de gezinnen die erom vragen. De Regering bepaalt de inhoud en voorwaarden voor de uitoefening van deze opdracht."*

Bovendien zijn de wijzigingsordonnanties van 20 juli 2012 in werking getreden op 20 augustus 2012.

Deze wijzigingsordonnanties impliceren bepaalde wijzigingen op het vlak van de openbare dienstverplichtingen (hierna ODV) die aan de distributienetbeheerder worden toevertrouwd.

Op het vlak van opdrachten:

- Zullen het beheer en de promotie van de premies voor rationeel energiegebruik naar Leefmilieu Brussel worden overgebracht vanaf 1 januari 2012;
- Een belangrijke ontwikkeling van de mee te delen informatie betreffende de opdracht van openbare gemeentelijke verlichting.

Op het vlak van financiering:

- Vanaf 1 januari 2012 moet de volledige 'bijdrage artikel 26' integraal worden doorgestort aan het Gewest. De kosten van de ODV zullen uitsluitend worden gedragen door de tarieven.

## **2 Context en voorgeschiedenis**

Sibelga heeft haar programma van de openbare dienst opdrachten 2013 aan Brugel overgemaakt via mail op 19 oktober 2012.

Brugel heeft op 10 november 2012 bijkomende informatie gevraagd per brief.

Mevrouw de Minister van Energie heeft Brugel in een brief van 18 november 2012 gevraagd om advies te geven over het programma van openbare dienst opdrachten van de intercommunale Sibelga tegen 2 december 2012.

Sibelga heeft onze brief waarbij gevraagd werd naar bijkomende informatie, beantwoord op 23 november 2012.



### 3 Budget 'Overheads'

De 'indirecte werkingskosten', die werden geraamd in het geheel van de verschillende activiteiten die betrekking hebben op de openbare dienststopdrachten, zijn bestemd om de kosten te dekken die door de departementen / ondersteunende diensten van Sibelga worden gegenereerd, alsook om bepaalde andere extra kosten te dekken.

Het mechanisme dat toelaat om de Overheads en andere extra kosten te ramen, werd door Sibelga voorgesteld in haar programma voor de uitvoering van de openbare dienststopdrachten 2008.

De meest significante kosten (loonkosten, IT-kosten, kosten voor facility management, bijdragen, heffingen, verzekeringen, enz.) worden gedeeld door het aantal voltijdse equivalenten die in dienst zijn bij Sibelga. Deze formule laat toe het bedrag te bekomen van de extra kosten die betrekking hebben op deze posten per voltijdse equivalent (VTE).

Brugel neemt akte van de verminderingen van de overheads en van de NAM-structuur; ze stemmen overeen met de reële kosten 2012.

**Tabel I Budget 'Overheads' en extra kosten**

Surcharges	Base	2011	2012	2013
Overheads	Voltijdse Equivalenten (VTE)	67.500	70.500	64.500
NAM-structuur	VTE	7.500	8.250	7.500
Aankopen	Stocks/materialen/onderaanneming/diensten	2,5 %	2,5 %	2 %
Magazijn	Stocks/materialen/onderaanneming/diensten	23 %	22 %	20 %
Controlling & reporting	VTE en onderaanneming	1 %	1 %	0.5 %

## **4 Analyse betreffende de openbare dienstopdrachten van sociale aard**

### **4.1 Beheer van de beschermde afnemers**

#### **4.1.1 Beschrijving van de opdrachten**

Sinds 1 januari 2007 moet Sibelga in het kader van de openbare dienstverplichtingen een bevoorrading en een hoogwaardige klantendienst garanderen aan de gezinnen die het statuut van 'beschermde afnemer' hebben verkregen in het Brussels Hoofdstedelijk Gewest.

Op 20 augustus 2011 zijn de wijzigingen aan de voorwaarden voor de toegang tot dit statuut in werking getreden. Het statuut van beschermde klant kan worden verkregen vanaf de ontvangst van de ingebrekestelling voor het niet betalen van een factuur.

De voorwaarden voor de toegang tot het statuut zijn de volgende:

- begunstigden van het specifiek sociaal tarief (hierna SST) op federaal niveau;
- verwikkeld zijn in een proces van schuldbemiddeling met een erkend bemiddelingscentrum of in een proces van collectieve schuldenregeling;
- door het OCMW van zijn gemeente erkend zijn als beschermde afnemer op basis van een sociaal onderzoek;
- door BRUGEL erkend zijn als beschermde afnemer op basis van inkomen en gezinssamenstelling;
- door een ziekenfonds erkend zijn als begunstigde van het OMNIO-statuuut

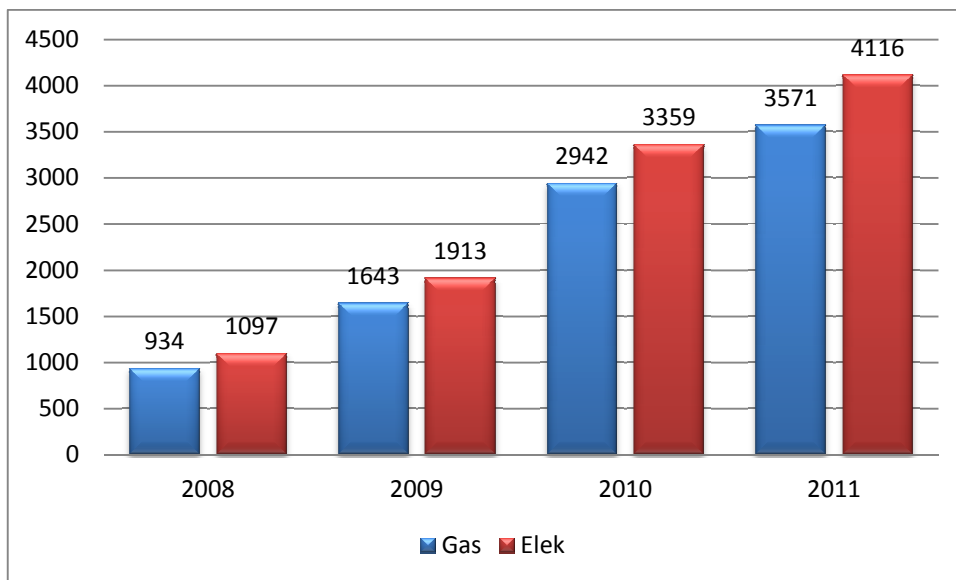
De opdrachten in verband met het beheer van 'beschermde afnemers' zijn de volgende:

- Instaan voor de levering van energie aan alle afnemers;
- Een performante facturatedienst leveren;
- De wanbetalingen en de inning van de schuld opvolgen;
- De naleving opvolgen van de afbetalingsplannen die de beschermde afnemers onderhandelden met hun commerciële leverancier :
  - o Eventueel het maximumtarief toepassen dat is voorzien door de federale wetgeving;
- De toegangsvoorwaarden van de beschermde afnemers regelmatig controleren en de terugkeer naar de commerciële leverancier verzekeren indien nodig.

#### 4.1.2 Evolutie van het aantal beschermde afnemers

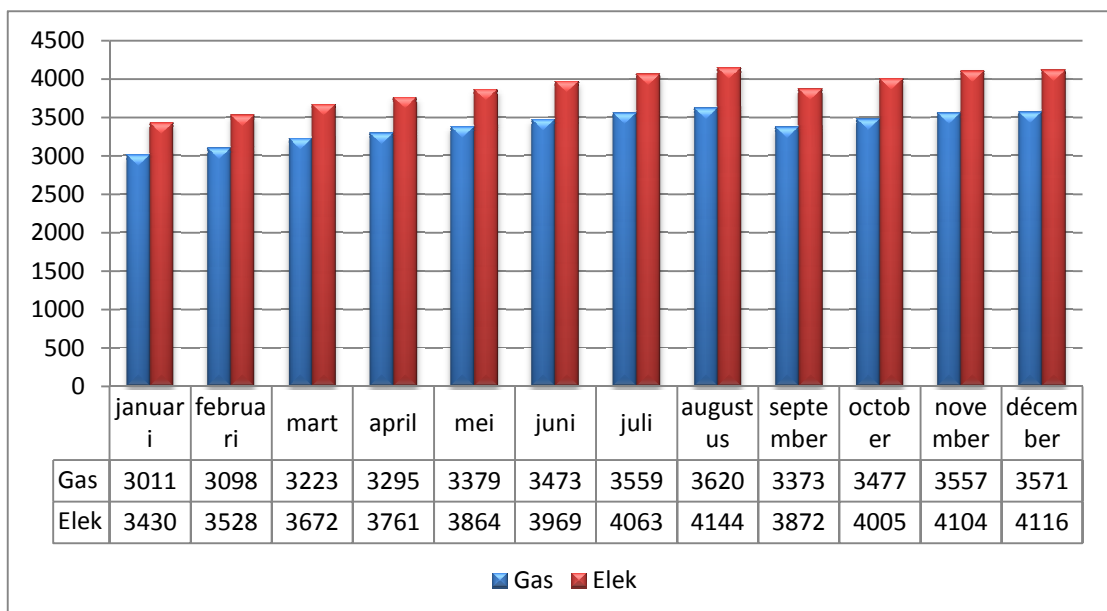
De activiteit van de bevoorrading van beschermde afnemers is echt van start gegaan in 2008 met een snelle en regelmatige evolutie van het aantal leveringspunten dat wordt bevoorraadt.

**Figuur 1 Evolutie van het aantal beschermde afnemers tussen 2008 en 2011**



Deze constante stijging is in de loop van 2011 sterk vertraagd.

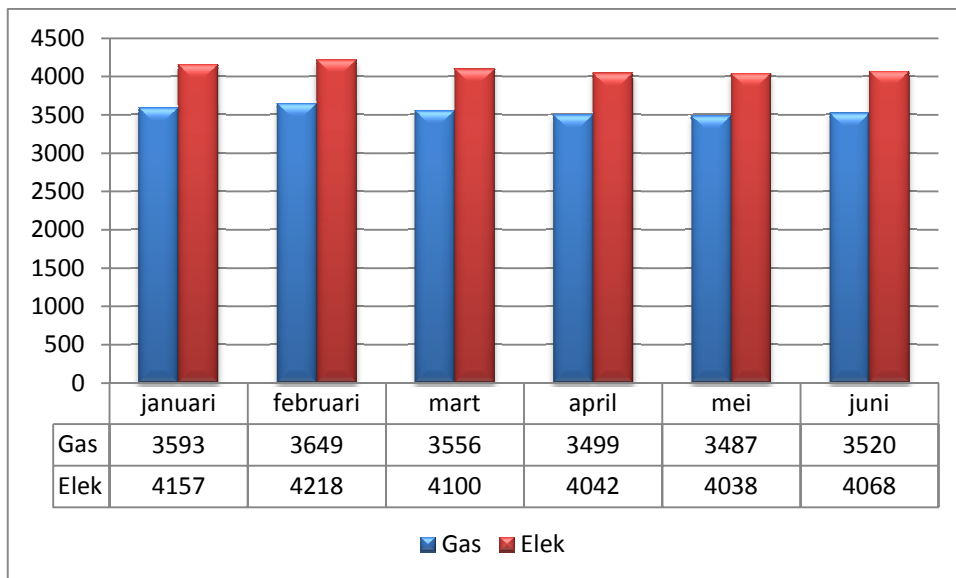
**Figuur 2 Evolutie van het aantal beschermde afnemers in 2011**



Vanaf midden 2011 stelt men echter een stabilisering vast van het aantal beschermde afnemers dat door Sibelga wordt bevoorraadt.

Deze trend lijkt zich te bevestigen voor de 6 eerste maanden van het jaar 2012. Men stelt zelfs een lichte daling vast.

**Figuur 3 Evolutie van het aantal beschermde afnemers in het eerste semester 2012**



Het ziet er dus naar uit dat de wijzigingen van de gas- en elektriciteitsordonnanties snel resultaat hebben opgeleverd en hebben toegelaten om de toename van het aantal beschermde afnemers te beperken.

Tot nu toe, en sinds 2007, baseerde Sibelga zich op een theoretische lineaire evolutie van het aantal beschermde afnemers. Maar, gezien de evolutie van de activiteit in de afgelopen twee jaar, stelt Sibelga voor om het budget te bepalen op basis van een gestabiliseerd aantal beschermde afnemers voor het jaar 2013.

Voor Brugel is deze werkhypothese gerechtvaardigd.

#### 4.1.3 Evolutie van het aantal winterafnemers

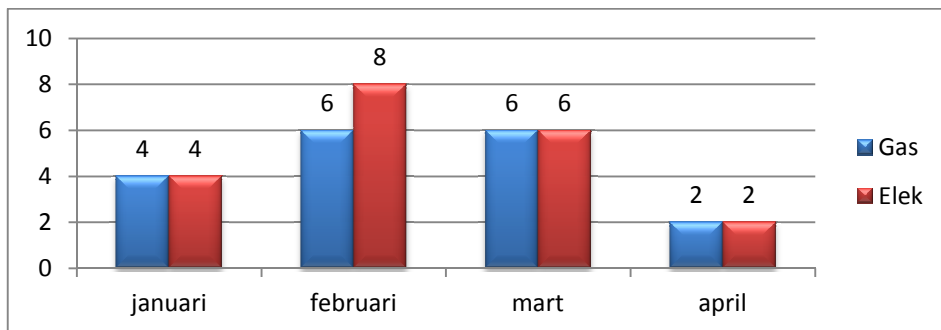
Tot 20 augustus 2011 was de winterbescherming slechts van toepassing op voorwaarde dat de vrederechter, die de ontbinding van het contract uitsprak, dit specifiek in zijn vonnis vermeldde of dat het OCMW een winterbevoorrading vroeg aan de noodleverancier.

Voortaan is het verboden de energiebevoorrading van een gezin tijdens de winterperiode (van 1 oktober tot 31 maart) te onderbreken. Tijdens deze periode moet Sibelga alle klanten met het specifiek sociaal tarief bevoorraden.

Deze wetswijziging ligt aan de basis van een belangrijke stijging van het aantal leveringspunten dat wordt bevoorrad onder het winterstelsel.

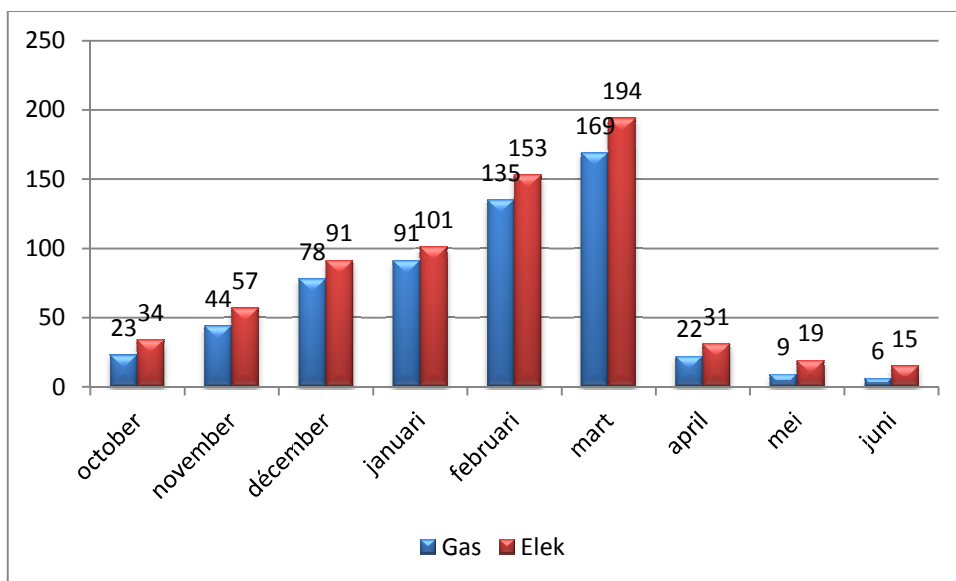
Op het einde van de winter 2010-2011 was dit aantal verwaarloosbaar, zoals blijkt uit de onderstaande figuur:

**Figuur 4 Aantal winterafnemers dat werd bevoorrad op het einde van de winter 2010-2011**



In de loop van de winter 2011-2012 is het aantal leveringspunten dat is opgenomen in het stelsel van winterbevoorrading, meer dan vertienvoudigd. Deze stijging gaat ook gepaard met een ander fenomeen, zijnde de verlenging van deze winterbevoorrading na 31 maart voor de toegangspunten die niet snel konden worden afgesloten omdat er geen toegang was tot de meters.

**Figuur 5 Aantal winterafnemers bevoorrad tijdens de winter 2011-2012**



Op 30 juni 2012 was ongeveer 10% van de meters die werden bevoorrad onder het stelsel van de winterbevoorrading nog steeds in werking. Dat aantal is onder controle, maar Brugel vestigt de aandacht op het risico dat de situatie uit de hand kan lopen in de volgende jaren. We moeten in elk geval het type bevoorradde klanten onderzoeken en nagaan of het verbruik blijft bestaan. Het is effectief mogelijk dat bepaalde van deze leveringspunten ook lege woningen bevoorraden.

Vooraf omdat Sibelga een belangrijke stijging verwacht van het aantal klanten met winterbevoorrading in de komende jaren. Dat is te verklaren door de garantie van een bevoorrading gas en elektriciteit tijdens de koudste perioden van het jaar als gevolg van het verbod om de bevoorrading te onderbreken tussen 1 oktober en 31 maart. Dat vangnet

maakt het voor commerciële leveranciers gemakkelijker om aanvragen tot ontbinding van het contract in te dienen bij de vrederechten in de verschillende kantons, die waarschijnlijk ook meer geneigd zijn om ze uit te spreken.

Sibelga raamt dat het 400 klanten zal moeten bevoorraden met elektriciteit en 350 klanten zal moeten bevoorraden met gas op het einde van de winter 2012-2013. Dat is een raming van de "piek" van het aantal leveringspunten dat moet worden bevoorrad. Om deze budgetramingen op te stellen, heeft Sibelga deze aantallen gespreid om een gemiddelde van 137 winterafnemers van elektriciteit en 120 winterafnemers van gas te verkrijgen die constant zouden worden bevoorrad gedurende de gehele winterperiode.

#### 4.1.4 Analyse van de werklast

In haar programma van de openbare dienst opdrachten 2012 had Sibelga geraamd om 5.251 beschermde afnemers en 115 winterafnemers te moeten bevoorraden met elektriciteit en 4.526 beschermde afnemers en 137 winterafnemers met gas.

Ondanks deze hogere raming van de activiteit, had Sibelga het aantal voltijdse equivalenten belast met deze opdracht verminderd en rechtvaardigde dit door een toename van de productiviteit van de teams.

In haar advies 2011/202-132, was Brugel van mening:

- *Dat de raming van Sibelga sterk onderschat kan zijn, gezien de talrijke nieuwe elementen in de procedures voor de bescherming van de consumenten;*
- *Dat de methode om de werklast te ramen die uitsluitend is gebaseerd op het aantal bevoorrad leveringspunten, onvoldoende rekening houdt met de nieuwe opdrachten die aan Sibelga worden gegeven. Sibelga zal in de toekomst de benodigde werklast voor het beheer van de actieve en niet-actieve afnemers moeten ramen. Brugel meent namelijk dat het aandeel van deze afnemers in de toekomst steeds groter zal worden, gezien de geïnstalleerde processen.*

*De wijzigingen aan de opdrachten van Sibelga zullen noodzakelijkerwijze tot gevolg hebben dat de oude afnemers op het vlak van eventuele schulden beter moeten worden opgevolgd. Bovendien zal de werklast per leveringspunt eveneens groter zijn, gezien de nieuwe controleopdrachten en de opvolging van de afbetalingsplannen met de commerciële leveranciers."*

Sibelga houdt rekening met deze opmerkingen in haar programma van de openbare dienstverplichtingen 2013 door het aantal FTE en het bijbehorende budget licht te verhogen.

#### 4.1.5 Budget

Het budget van de dienst beschermde afnemers moet alle voorspelbare uitgaven dekken.

In totaal zijn er 16,2 VTE voorzien voor 2013, terwijl er 14,9 VTE waren voorzien in het kader van het budget 2012, hetzij een stijging met 1,3 FTE.

---

*Advies 2011/202-132 betreffende het programma van de openbare dienst opdrachten 2012 van SIBELGA*

Het personeel is als volgt verdeeld:

- 2 VTE: personeel voor omkadering/beheer van de dienst/beheer van de afnemers in hun geheel/coaching & opleiding van de medewerkers
- 4,1 VTE: Medewerkers van het Phone Center
- 1,6 VTE: Medewerkers van het onthaalbureau
- 4,8 VTE: Personeel belast met de switching en de facturatie
- 3,7 VTE: Personeel belast met de invordering

Brugel merkt op dat er in deze verdeling geen personeel is aangesteld voor:

- de opvolging van de afbetalingsplannen van de beschermde afnemers bij de commerciële leveranciers;
- de opvolging en de regelmatige controle van de voorwaarden voor de toegang tot het statuut van beschermde afnemer.

**Tabel 2 Budget 'beheer van de beschermde afnemers'**

	Prog. 2011	Prog. 2012	Prog. 2013	Evolutie
	Elek + gas	Elek + gas	Elek + gas	2012-2013
Personeel	1.491.164 €	1.355.070 €	1.414.845 €	4,41%
Huur (+ parking)	243.439 €	185.811 €	93.580 €	- 49,64 %
Directe werkkingskosten	243.972 €	277.348 €	283.863 €	2,08 %
Indirecte werkkingskosten	1.316.996 €	1.178.918 €	1.175.398 €	- 0,33 %
Totalen	3.295.571 €	2.997.531 €	2.966.929 €	- 1,02%

Logisch gezien leidt de uitbreiding van het personeelskader tot een verhoging van het budget ten opzichte van het programma 2012.

De sterke daling van de post huur (+ parking) is het gevolg van een overplaatsing van een gedeelte van het personeel van de Visverkopersstraat naar de site Werkhuizenkaai.

De directe werkkingskosten zijn licht gestegen.

De daling van de indirecte werkingskosten neemt af, ondanks een stijging van het aantal VTE.  
Dat is te verklaren door de neerwaartse herziening van de gebudgetteerde extra kosten.

## 4.2 De levering aan de beschermde afnemers

### 4.2.1 Ramingen van de hoeveelheid geleverde energie

De ramingen van het energieverbruik die Sibelga heeft opgesteld, zijn gebaseerd op:

- Een stabilisering van het aantal beschermde afnemers en
- Een stabilisering van het gemiddelde verbruik dat werd vastgesteld in 2011 en 2012

**Tabel 3 Evaluatie van het aantal beschermde leveringspunten en het verbruik ervan, bevoorrad door Sibelga voor het jaar 2013**

	Elektriciteit	Aardgas
Beschermde afnemers	4.100	3.550
Winterafnemers	137	120
Gemiddeld verbruik (kWh/jaar)	3.000	14.000

**Tabel 4 Theoretische hypothese en budget "levering van energie aan de beschermde afnemers"**

	Elektriciteit	Aardgas
Verkoop		
Specifiek sociaal tarief (januari 2012 – augustus 2013) (€/MWh)	139,85 €	38,1 €
Facturatie aan de beschermde afnemers	1.720.109€	1.893.492€
Facturatie aan de winterafnemers	64.612 €	107.374 €
Percentage onbetaalde facturen van beschermde afnemers	30,5%	



Percentage onbetaalde facturen van winterafnemers	90%	
Afboekingen onbetaalde vorderingen van beschermde afnemers <sup>2</sup>	525.579 €	578.556 €
Afboekingen onbetaalde vorderingen van winterafnemers <sup>3</sup>	58.151 €	96.637 €
Aankoop		
Aankoopprijs ('commodity' + transport- en distributiekosten + belastingen en toeslagen)	159,35 €	48,69 €
Aankoop voor de beschermde afnemers	1.999.175 €	2.468.501 €
Aankoop voor de winterafnemers	75.094 €	139.981 €
Tussenkost van het federaal fonds ten gunste van de huishoudelijke beschermde afnemers	312.276 €	371.956 €

De laatste regel van de tabel bevat de tussenkost van het federaal fonds dat is bestemd om de leveranciers gedeeltelijk te vergoeden voor de eventuele verliezen bij de verkoop van energie aan huishoudelijke beschermde afnemers aan de opgelegde prijs (of SST).

In 2011 heeft de CREG de limieten voor de tussenkost van dit fonds gepreciseerd:

- Alleen de dossiers van afnemers die beschermd zijn omdat ze van het SST genieten krachtens de federale wetgeving, komen in aanmerking (en dus niet het geheel van de beschermde afnemers in de zin van de Brusselse ordonnances).
- Voor de berekening van de vordering die bij de CREG kan worden gerecupereerd, wordt alleen rekening gehouden met de verliezen die voortvloeien uit een verschil tussen het SST en de gemiddelde verkoopprijs op de markt, berekend op basis van een gewogen gemiddelde van de prijzen van de leveranciers die op het Brusselse grondgebied aanwezig zijn.

<sup>2</sup> De afboekingen van vorderingen van de beschermde afnemers worden ten laste genomen door de collectiviteit via de financiering van de openbare dienstverplichtingen.

<sup>3</sup> De afboekingen van vorderingen van de winterafnemers worden eveneens ten laste genomen door de collectiviteit via de financiering van de openbare dienstverplichtingen.

**Tabel 5 Totaal budget 'levering aan beschermde afnemers'**

	2012		2013	
	Elektriciteit	Gas	Elektriciteit	Gas
<b>Totale kost van de activiteit (€)</b>	<b>584.806 €</b>	<b>1.605.046 €</b>	<b>561.002 €</b>	<b>910.853 €</b>

De aanzienlijke vermindering van het budget betreffende de 'totale kost van de activiteit: levering van gas aan beschermde afnemers' is te verklaren door het samenvallen van twee belangrijke factoren:

- De raming van het te bevoorraden aantal beschermde afnemers in 2013 werd verlaagd ten opzichte van de ramingen die in 2011 werden opgesteld om het budget van het programma 2012 op te stellen (de verklaringen betreffende dit punt werden hierboven gegeven).
- De aankoop prijs voor gas die Sibelga heeft betaald om de leveringsactiviteit te garanderen is sterk gedaald, van 56,25 € per kWh in 2011-2012 tot 48, 69 € per kWh in 2012-2013.

## 4.3 De technische prestaties

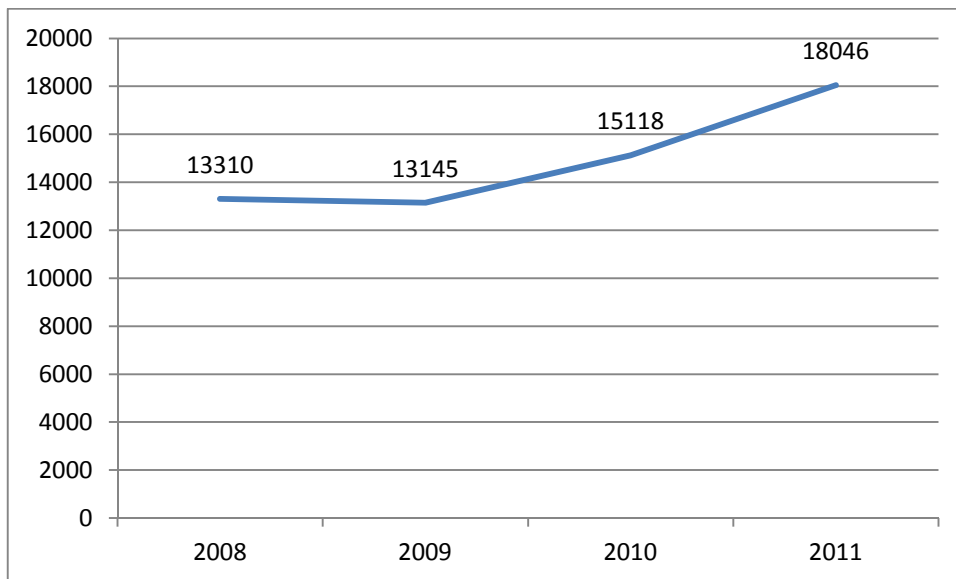
### 4.3.1 Plaatsing en verwijdering van begrenzers van het elektrisch vermogen

In het kader van haar openbare dienst opdrachten, is Sibelga belast met de plaatsing en verwijdering van vermogensbegrenzers en met de technische operaties voor het afsluiten van meters na een beslissing van de vrederechter.

Op 31 december 2011 bedroeg het aantal geïnstalleerde vermogensbegrenzers 18.046, hetzij een stijging van 19% ten opzichte van 2010<sup>4</sup>.

<sup>4</sup> Deze aanzienlijke stijging werd voorafgegaan door een stijging van 15% in 2010 (ten opzichte van 2009).

**Figuur 6 Evolutie van het aantal geïnstalleerde vermogensbegrenzers**



#### **4.3.1.1 Mogelijke oorzaken van de belangrijke stijging van het aantal geïnstalleerde vermogensbegrenzers**

##### **4.3.1.1.1 Gering aantal vervangingen van de vermogensbegrenzers van 1.380 W door vermogensbegrenzers van 2.300 W**

Sinds de inwerkingtreding van de nieuwe ordonnantie in 2011 kunnen de afnemers die dit wensen, een schriftelijke aanvraag indienen om de vermogensbegrenzer van 1.380 W te vervangen door een begrenzer van 2.300 W volgens de volgende modaliteiten:

- De afnemer moet zijn aanvraag schriftelijk indienen bij Sibelga;
- 5 dagen na het verzenden van de brief moet de afnemer telefonisch contact opnemen met Sibelga om een afspraak te maken voor de effectieve vervanging van de begrenzer.
- Sibelga beschikt over een termijn van 90 kalenderdagen om deze vervanging uit te voeren.

Sibelga stelt vast dat er zeer weinig vervangingen van begrenzers van 1.380 W worden aangevraagd door de afnemers.

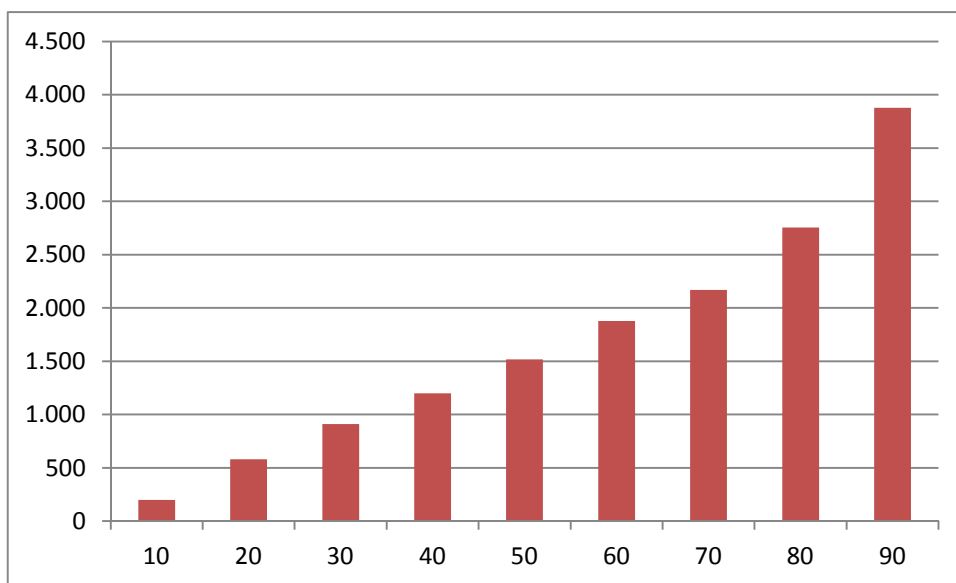
Einde juni 2012 waren er nog 7011 begrenzers van 1.380 W aanwezig op het net. Het gaat om vermogensbegrenzers die sinds meer dan een jaar zijn geïnstalleerd en die bestemd zijn om te verdwijnen.

Eén van de hypothesen die het geringe aantal vervangingen van deze begrenzers door begrenzers van 2.300 W of de verwijdering ervan uit het net zouden kunnen verklaren, is dat ze geïnstalleerd zouden zijn op toegangspunten waarvan het verbruik bijna nihil is, hetzij omdat de woning leeg is, hetzij omdat ze zeer weinig wordt gebruikt.

Als men de verbruikscurven analyseert per deciel van leveringspunten die worden bevoorraad onder een vermogensbegrenzer van 1.380 W, verklaart deze hypothese gedeeltelijk dit geringe aantal vervangingen.

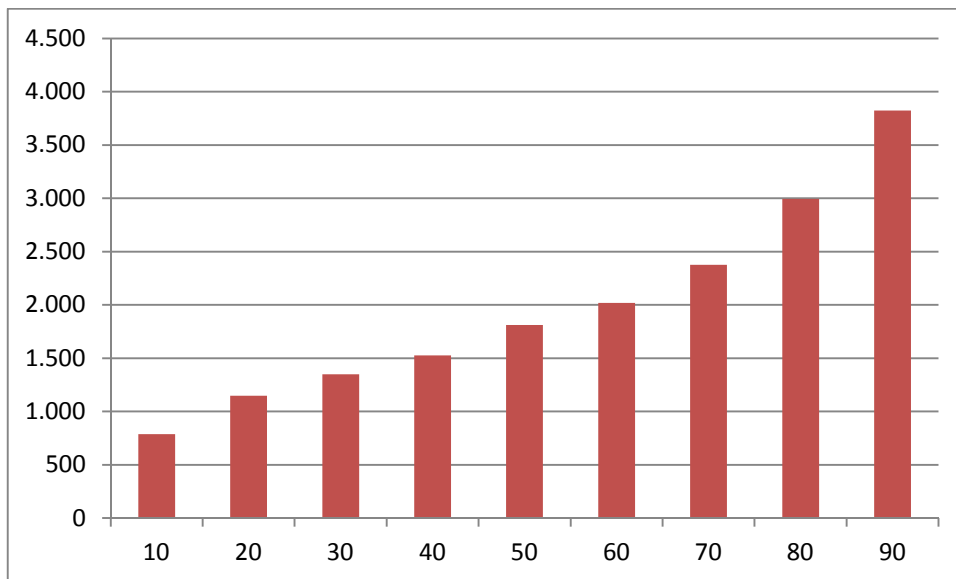
Voor de leveringspunten die worden bevoorraad door een commerciële leverancier, verbruikt bijna 70% minder dan de mediane Brusselse verbruiker. 30% verbruikt minder dan 1.000 kWh/jaar. Met zo'n laag verbruik is de vervanging van de vermogensbegrenzer van 1.380 W door een beschikbaar vermogen van 2.300 W niet echt nuttig om het comfort van de verbruikers te verbeteren.

**Figuur 7 Verbruik per deciel onder vermogensbegrenzers van 1.380 W bij de commerciële leveranciers**



Wat betreft de leveringspunten die worden bevoorraad door Sibelga (als noodleverancier) onder vermogensbegrenzer 1.380 W, is de situatie enigszins anders. De verbruiksniveaus per deciel zijn iets hoger. De mediane verbruiker die aan deze criteria voldoet, verbruikt ondanks alles minder dan het mediane verbruik van het Gewest.

**Figuur 8 Verbruik per deciel onder vermogensbegrenzers 1.380 W bij de noodleverancier**



Het is dus mogelijk dat een relatief groot percentage van de momenteel geïnstalleerde vermogensbegrenzers 1.380 W zijn geïnstalleerd op toegangspunten die niet echt actief zijn, of waarop het verbruik bijzonder laag is (lege woningen).

Sibelga zou misschien moeten overwegen om een campagne te organiseren om de activiteit van deze toegangspunten te controleren en eventueel over te gaan tot het afsluiten van de toegangspunten die lege woningen bevoorraden en tot de systematische verwijdering van de begrenzers 1.380 W die ermee verbonden zijn.

#### 4.3.1.1.2 Verarming van de bevolking en een meer actief beleid van de commerciële leveranciers inzake de plaatsing van vermogensbegrenzers

Volgens Sibelga is de stijging van het aantal geïnstalleerde vermogensbegrenzers ook te verklaren doordat bepaalde gezinnen het steeds moeilijker krijgen om hun energiefacturen te betalen.

Tegelijk met deze betalingsproblemen, volgen de commerciële leveranciers de wanbetalingen ook strikter op, wat een meer actief beleid impliceert op het vlak van aanvragen voor de plaatsing van een vermogensbegrenzer.

Rekening houdend met de evolutie van de algemene economische toestand, moet men een uitbreiding van dit type problemen verwachten en dus een aanzienlijke stijging van het aantal op het net geïnstalleerde vermogensbegrenzers.

#### 4.3.1.2 Werkhypothesen van Sibelga

In haar advies betreffende de openbare dienstverplichtingen 2012 bracht Brugel de verschillende wijzigingen in herinnering die van kracht waren geworden ingevolge de wijzigingen van de elektriciteitsordonnantie.

Brugel specificeerde ook dat een wijziging van de werkmethoden noodzakelijk zou zijn, wat onvermijdelijk een toename van de werklast met zich zou meebrengen.

Deze voorspellingen worden bevestigd en werden opgenomen in het programma van de openbare dienstopdrachten 2013. Ze komen tot uiting in een logische stijging van de personeelskosten (van 16,5 VTE naar 18,4 VTE) en van de onderaanneming (stijging van 8,7%).

De verdeling van de VTE voor de technische prestaties is de volgende:

- 0,2 VTE verantwoordelijke kader,
- 0,7 adjunct,
- 2 toezichters,
- 12,3 medewerkers op het terrein,
- 3,2 administratieve medewerkers.

**Tabel 6 Budget 'technische prestaties'**

	Programma 2011	Programma 2012	Programma 2013	Evolutie 2012- 2013
Personeel	1.249.600 €	1.210.437 €	1.351.437 €	11,65 %
Onderaanneming	1.168.451 €	1.456.538 €	1.583.222 €	8,70 %
Materiaal	128.016 €	122.936 €	138.287 €	12,49 %
Directe werkingskosten	129.240 €	120.190 €	120.662 €	0,39 %
Indirecte werkingskosten	1.357.364 €	1.371.606 €	1.405.960 €	2,50 %
Totaal	4.032.671 €	4.281.707 €	4.599.568 €	7,42 %

#### **4.3.2 Plaatsing van gasstoppen**

De plaatsing van gasstoppen wordt slechts uitgevoerd als gevolg van een beslissing van de vrederechter.

Gezien de ontwikkeling van de technische prestaties voor onderbrekingen, raamt Sibelga de technische prestatie op 5% van de werktijd van haar medewerkers die technische prestaties uitvoeren.

Het budget 'technische prestaties' wordt dus overgedragen naar het budget 'plaatsing van gasstoppen' naar rato van deze 5%, voor een totaal budget van 143.787 € (inclusief de indirecte kosten)

## 5 Veiligheid van de binnengasinstallaties

Artikel 89 van de ordonnantie van 14 december 2006 tot wijziging van de gasordonnantie, dat de tekst van artikel 18 van deze ordonnantie verving door nieuwe bepalingen, voorziet dat Sibelga een kosteloze preventiedienst voor risico's bij het gebruik van aardgas moet voorzien ten voordele van de gezinnen die erom vragen.

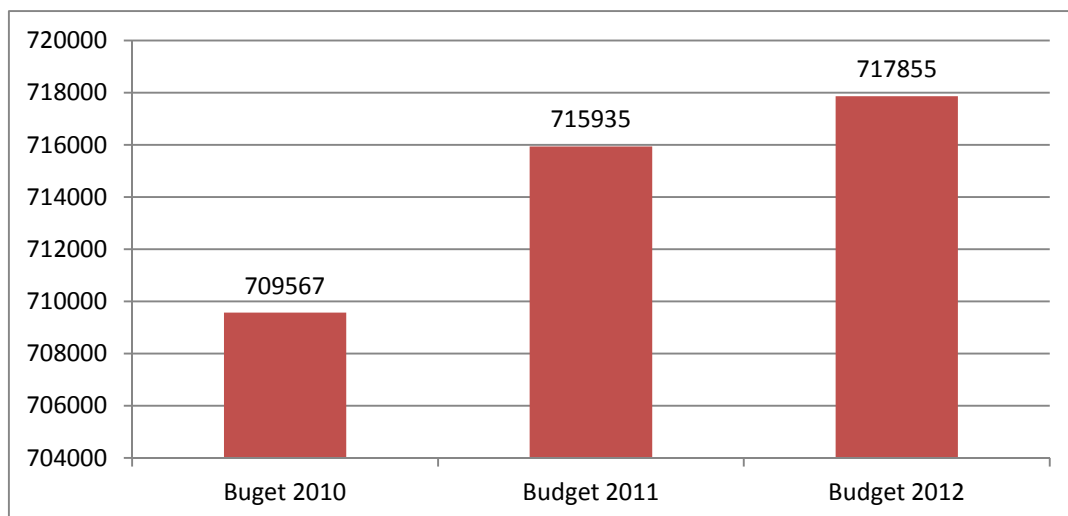
De aanvragen die in het kader van deze opdracht worden ingediend, kunnen erg uiteenlopend zijn. Onderstaande lijst geeft enkele voorbeelden, maar is geenszins volledig:

- Interventie voor de opening van een meter na weigering door de desbetreffende dienst (die een potentieel risico heeft gedetecteerd);
- Bezoeken naar aanleiding van een onregelmatigheid die werd vastgesteld tijdens een wachtinterventie;
- Bezoeken vóór de installatie van gasconvectoren;
- Aanvraag van de gewestelijke huisvestingsinspectie van Brussel nadat een non-conformiteit werd vastgesteld;
- Aanvragen van de politiediensten;
- Enz.

De regering dient op haar beurt de inhoud en de voorwaarden voor de uitvoering van deze opdracht te bepalen. Zoals reeds vermeld in haar advies 106 betreffende het uitvoeringsprogramma voor de openbare dienstopdrachten van Sibelga voor het jaar 2012, vestigt Brugel opnieuw de aandacht van de regering op het feit dat bij de opstelling van dit advies er nog geen besluit gold dat deze opdracht omkadert.

Ondanks het ontbreken van een besluit, voert Sibelga deze opdracht sinds 2008 uit, net als in het verleden. Zo heeft Sibelga een budget opgesteld met betrekking tot deze opdracht voor 2013 dat overigens stabiel is ten opzichte van de budgetten van de vorige jaren (stijging van 0,27% ten opzichte van het budget 2012).

**Figuur 9 Budget 'veiligheid van de binnengasinstallaties'**





## 6 Dienst voor de behandeling van klachten

Artikel 25quattuordecies, § 4 van de elektriciteitsordonnantie voorziet dat de distributienetbeheerder een dienst voor de behandeling van klachten moet organiseren ten behoeve van de afnemers die aan de noodleverancier worden overgedragen.

Brugel is ervan overtuigd dat de werkzaamheden in het kader van deze opdracht op een professionele manier en kwaliteitsvol werden uitgevoerd. Deze overtuiging is ontstaan uit de veelvuldige samenwerking tussen de medewerkers van Brugel en de medewerkers van Sibelga.

**Tabel 7 Budget 'klachtenbeheer'**

	Prog. 2011	Prog. 2012	Prog. 2013	Evolutie
	Elek + gas	Elek + gas	Elek + gas	2012-2013
Personeel	377.250 €	377.250 €	377.250 €	0,0 %
Directe werkkingskosten	16.428 €	14.754 €	15.049 €	2, %
Indirecte werkkingskosten	236.652 €	247.119 €	226.605 €	-8,52 %
Totalen	623.373 €	629.972 €	618.350 €	3,25 %

## 7 Bevoorrading van beurzen en feestelijkheden

Sibelga zorgt ervoor dat de kost van de activiteit betreffende de bevoorrading van beurzen en feestelijkheden geen impact heeft, namelijk dat de ontvangsten de uitgaven volledig dekken.

Deze activiteit kent geen evolutie van het ene jaar tot het andere.

Sibelga voorziet in de levering van een hoeveelheid energie van 1,4 tot 1,5 GWh in 2013, vergelijkbaar met deze van de vorige jaren.

## **8 Verbetering van de energiestaat van de openbare verlichting**

Artikel 24 bis van de elektriciteitsordonnantie voorziet dat het programma van de openbare dienststopdrachten een specifiek hoofdstuk 'Verbetering van de energiestaat van de openbare verlichting' moet bevatten.

Overeenkomstig de wettekst, bespreekt dit hoofdstuk met name de volgende elementen:

1. het energiekadaster van de straatverlichting beheerd door de distributienetbeheerder;
2. een weergave van de verbruiksevolutie in de laatste vijf jaar;
3. het investeringsprogramma;
4. een weergave van de overwogen keuzes inzake technologie en beheer;
5. de bevoorradingsbronnen;
6. een prognose van de verbruiksevolutie voor de komende vijf jaar;
7. een beschrijving van het aantal en van de frequentie van de pannes, van de gebreken, van de interventietermijnen van de distributienetbeheerder, alsook van de door de distributienetbeheerder genomen maatregelen om een snel herstel van de installaties te verzekeren.

Op verzoek van BRUGEL werd er een specifieke informatievergadering georganiseerd in de lokalen van SIBELGA. Alle elementen van antwoord werden door SIBELGA bezorgd .

### **8.1 Beheer van de straatverlichting**

#### **8.1.1 Energiekadaster van de straatverlichting**

De straatverlichting langs de wegen en in de gemeentelijke openbare ruimten telde in juni 2012 78.119 lampen voor 75.552 verlichtingspalen. De technische kenmerken van deze verlichtingspalen en hun lampen werden geïntegreerd in een database, beheerd door SIBELGA. Deze database werd gekoppeld aan twee onafhankelijke cartografische tools. Sinds 2012 zijn deze twee tools samengebracht in één enkele tool, die het mogelijk maakt om de prioriteiten voor de vernieuwingen en de investeringen nauwkeuriger te bepalen.

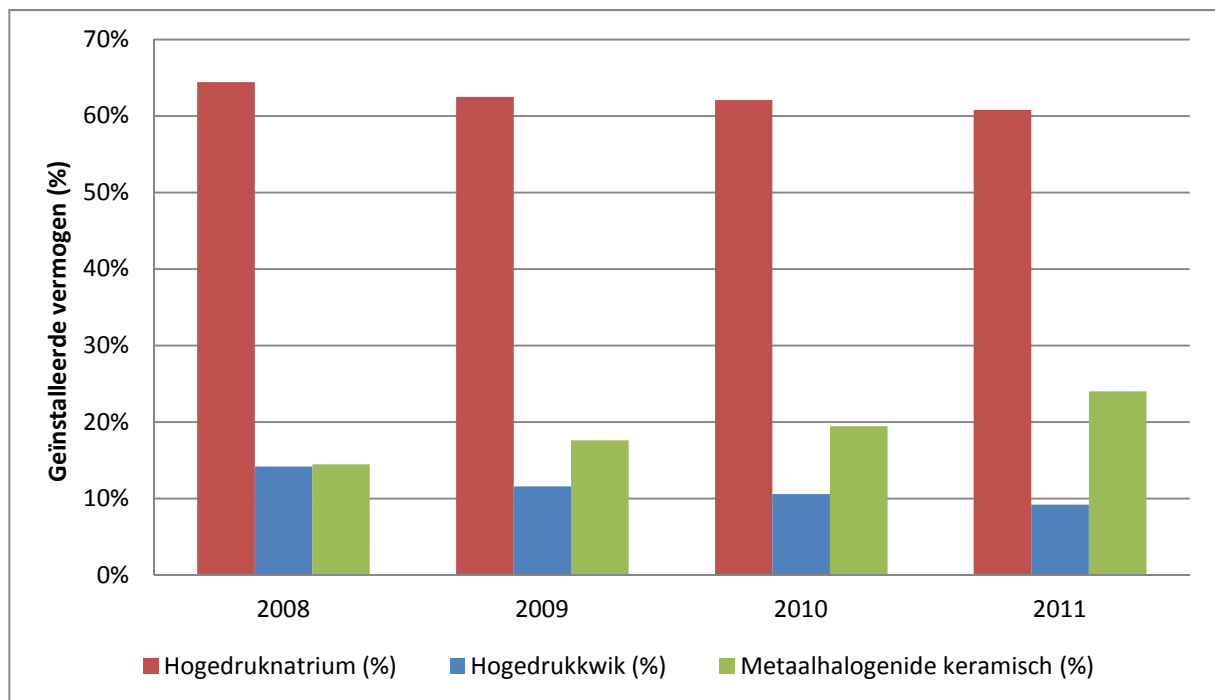
De informatie die is opgenomen in de database openbare verlichting van SIBELGA, heeft een hoog betrouwbaarheidsgehalte. Alleen bepaalde oude informatie over infrastructuur ontbreekt, evenals een gedeelte van de informatie over bepaalde elektrische kringen.

In haar programma voor 2012 heeft Sibelga een inventaris voorgesteld van de technologieën die in haar verlichtingspalenpark worden gebruikt. De door Sibelga voorgestelde gegevens wijzen op een daling van het aantal energieverblindende lampen (bijvoorbeeld hogedrukkwiklampen) in het verlichtingspalenpark, ten voordele van meer efficiënte lampen, zoals hogedruknatriumlampen .

Om beter te voldoen aan de eisen van de Europese reglementering betreffende het eco-ontwerp die te bereiken minimumprestaties definieert voor de lampen, zal SIBELGA, binnen de quota die aan

elke gemeente worden toegekend, een quotiteit van 10 tot 80% in verhouding tot te vervangen lampen, toewijzen aan de vervanging van niet-conforme lampen. Sibelga stelt zich tot doel om kwiklampen te elimineren tegen 2017 voor de gemeenten waarvan de quotiteit 80% bedraagt en tegen 2015 voor de gemeenten met een lagere quotiteit.

**Figuur 10 Geïnstalleerd vermogen van de belangrijkste bronnen**



Om te voldoen aan de Europese reglementering die te bereiken minimumprestaties definieert voor de lampen van onder andere de openbare verlichting, legt SIBELGA sinds verschillende jaren het accent op de versnelde vervanging van de verlichtingspalen uitgerust met inefficiënte lampen vanuit REG-oogpunt.

De bovenstaande grafiek toont de 3 categorieën lampen die het hoogste percentage vertegenwoordigen inzake geïnstalleerd vermogen op het net. Men stelt een belangrijke daling vast van het aantal hogedrukkwiklampen die voornamelijk worden vervangen door lagedruknatriumlampen of metaalhalogenidelampen.

BRUGEL is van mening dat SIBELGA duidelijk het bewijs levert van haar voornemen om de geldende reglementering betreffende de verwijdering van kwiklampen na te leven.

Elke Brusselse gemeente heeft een inventaris ontvangen van de hogedrukkwiklampen die nog op haar grondgebied aanwezig zijn. Deze inventaris zal toelaten om te bepalen welke wegen prioritair moeten worden behandeld.

Eind augustus 2012 werd er een meer gedetailleerde analyse uitgevoerd van de aantallen die effectief nog in dienst zijn, rekening houdend met de projecten die werden uitgevoerd, maar nog niet werden opgeleverd en met projecten die werden afgesloten of die in de database werden opgenomen. Er zijn nog 5.912 kwiklampen effectief aanwezig in het net. Voor meer dan de helft ervan wordt er een vernieuwingsproject bestudeerd. Er blijven dus nog 2.566 kwiklampen over waarvoor momenteel nog geen vernieuwingsproject loopt.

### 8.1.2 Dimming en gecentraliseerd technisch beheer

*"Dimming is het tijdelijk verminderen van de lichtstroom van de lampen en dus van de verlichtingssterkte van de wegverlichting in functie van energetische en milieudoelinden. Afhankelijk van het type openbare ruimte kan dimming overwogen worden in functie van de parameters aanvaard door de steden en gemeenten (vaste tijdspanne, aanwezigheid van voetgangers, verkeersdrukte, weersomstandigheden, type weg)<sup>5</sup>."*

SIBELGA toont aan dat ze, om technologische redenen, geen gebruik wil maken van dimming van oude installaties, uitgerust met elektromagnetische ballasten, via een verlaging van de spanning gecreëerd vanuit de voedingskast van de openbare verlichting.

In het kader van de dimming geeft SIBELGA dus de voorkeur aan het gebruik van dimbare elektronische ballasten of van elektronische onderdelen in de verlichtingspaal. Op basis van de aangehaalde elementen, is BRUGEL van mening dat deze keuze gerechtvaardigd is.

Van de vele dimmingmogelijkheden is het meest volledige systeem gebaseerd op een preprogrammatie in een lokale "controller" en het wordt aangevuld met een communicatiesysteem dat toelaat om op afstand informatie te ontvangen over de installatie en bedieningsorders te versturen vanop afstand. In dat geval spreekt men van "gedecentraliseerd technisch beheer". Sibelga zal in 2013 de evolutie voortzetten van de verschillende projecten die in diverse gemeenten werden georganiseerd (Watermaal-Bosvoorde, Vorst, Anderlecht, site van het Terkamerenbos).

De analyse van en de feedback over de verschillende dimmingmethoden, evenals de exploitatie van de proefprojecten zullen Sibelga toelaten om tegen 2015 over gegevens te beschikken die voldoende relevant zullen zijn om te beginnen met de technisch-economische analyse van een toepassing op grotere schaal van de dimming op het net.

Het gebruik van detectoren (aanwezigheid, geluid,..) dat aanleiding geeft tot een veel wisselvalliger scenario, verbonden met de omgevingsvoorwaarden, legt vanuit praktisch oogpunt het gebruik van LED's op vanwege de gemakkelijke besturing. In navolging van de verschillende testen, uitgevoerd door Sibelga en andere netbeheerders, wil Sibelga in 2013 dit type technologie testen op 3 voetgangerswegen.

### 8.1.3 LED-technologie?

In juni 2012 bedroeg het totale aantal LED's, geïnstalleerd op het Brusselse openbare verlichtingsnet 464 eenheden voor 434 verlichtingspalen. Dat vertegenwoordigt een geïnstalleerd vermogen van 321 W.

De studie en een campagne voor het meten van de slijtage van LED-apparaten die in 2012 op een laan in Anderlecht werden geïnstalleerd, zullen worden voortgezet in 2013.

---

<sup>5</sup>Bron: Synergrid

Er worden nieuwe LED-apparaten getest door een gespecialiseerd onderzoekslaboratorium voor rekening van de verschillende netbeheerders.

In Elsene (Voltawijk) heeft de feedback van de buurtbewoners aangetoond dat ze alleen gunstig staan tegenover de warmkleurige LED's, die minder performant zijn dan de koudkleurige LED's. In 2013 zullen er warmkleurige LED's worden geplaatst. Sibelga preciseert ook dat de testen die in deze wijk werden uitgevoerd, nochtans een gelijkaardige visuele perceptie aantonen met een verlichting van minder dan 30% met wit licht. Sibelga zal in 2013 analyseren in welke mate deze mogelijkheid kan worden benut.

De veralgemening van het gebruik van LED's moet uiterst voorzichtig worden aangepakt. Een veralgemening van het gebruik van LED's in het Brussels Gewest staat op korte termijn niet op de agenda. Deze technologie is nog onvoldoende ontwikkeld in het domein van de openbare verlichting en biedt nog geen energieprestaties die vergelijkbaar zijn met de beste klassieke oplossingen.

In het kader van de belichting of de verlichting van beperkte volumes, geeft SIBELGA de voorkeur aan deze technologie. Op middellange termijn zal SIBELGA gebruik maken van LED's voor bepaalde specifieke gevallen, zoals de voetgangerswegen.

#### **8.1.4 Onderhoud van het park**

Het onderhoud van het park verlichtingspalen op de wegen en in de openbare ruimten van de gemeenten bestaat uit de preventieve vervanging van de lampen en de reparatie van verouderde of defecte verlichtingspalen.

- **Systematische vervanging van de lampen**

Net als de vorige jaren, zal SIBELGA het programma voor de systematische en preventieve vervanging van de lampen voortzetten om pannes en bijgevolg, de bijhorende interventiekosten te vermijden. De hypothesen die in de vorige jaren werden gebruikt, worden behouden om het aantal voorziene vervangingen te evalueren. Dit aantal werd geraamd op basis van de gemiddelde levensduur van de lampen (2 jaar voor de zogenoemde 'witte' lampen en 3 jaar voor de 'gele' lampen) en rekening houdend met de jaarlijkse evolutie van het aantal lichtpunten (2% per jaar) in het net.

SIBELGA merkt niettemin op dat de levensduur van de witte lampen van de meest recente technologie 3 jaar bedraagt, wat de facto resulteert in een systematisch, driejaarlijks onderhoud voor dit type lamp.

Het aantal te vervangen lampen in 2012 bedraagt 29.821. Voor 2013, verbindt SIBELGA zich ertoe dit niveau aan te houden en ze plant dus de vervanging van ongeveer 30.000 lampen in het net.

Het geraamde budget voor deze post bedraagt 1.228.869 €, hetzij een lichte daling van 0,46% ten opzichte van het bedrag dat was geprogrammeerd voor 2012.

- **Depannage en reparatie van schade aan de installaties**

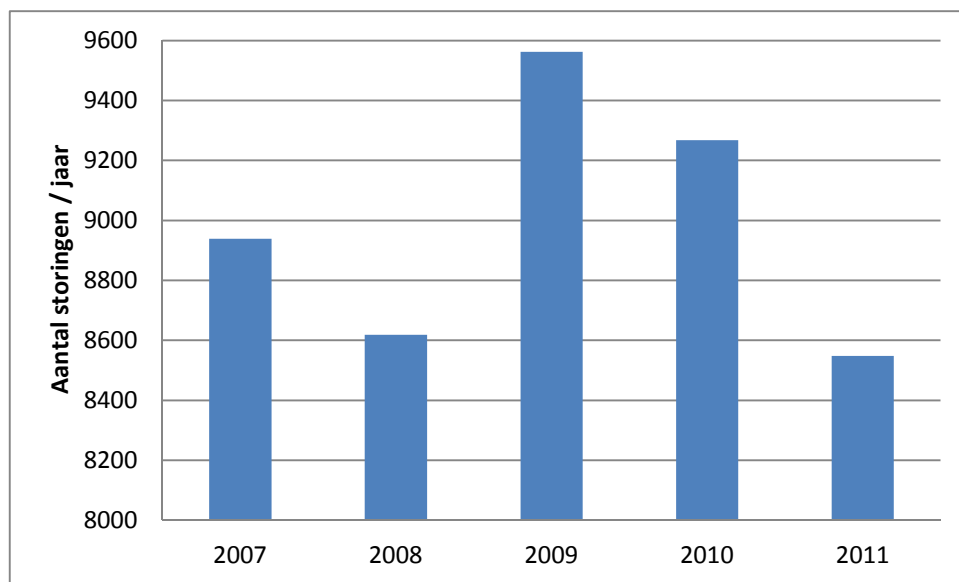
Naast de systematische vervangingen vermeld in het voorgaande punt, bevat de activiteit 'onderhoud van het openbare verlichtingsnet' een post die betrekking heeft op de curatieve interventies.

De bedragen die voor de reparatieactiviteiten zijn bestemd, zijn gebaseerd op een extrapolatie van de gegevens waargenomen in de vorige jaren. De geregistreeerde schade varieert inderdaad en is onafhankelijk van de netbeheerder. Het bedrag dat voor dit budget is voorzien voor 2013 bedraagt 3.320.927 € voor de depannages en 298.098 € voor de reparatie van schade.

Daarnaast heeft SIBELGA een budget voorzien van 184.671 € voor de reiniging van de voedingskasten en de 'recoating' van bepaalde palen. Dit budget is identiek aan dat van 2012.

De statistieken betreffende het aantal defecten en de naleving van de overeengekomen interventietermijnen, uitgesplitst per type defect, worden gedetailleerd weergegeven in het verslag dat SIBELGA elk jaar indient over de uitvoering van haar openbare dienstopdrachten.

**Figuur 11 Aantal defecten per jaar**



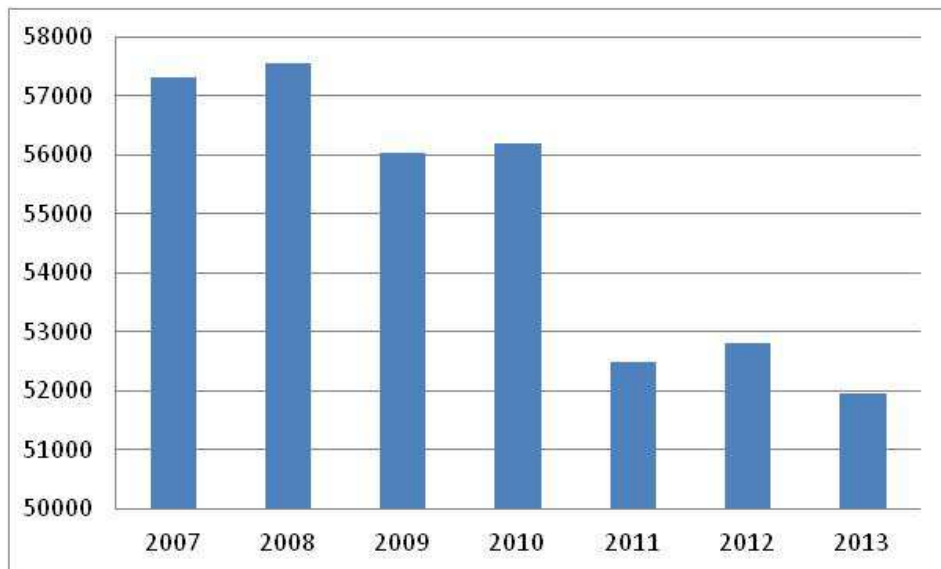
Dit verslag vermeldde dat de daling van het aantal defecten, vastgesteld in 2010, aanhield in 2011. Het aantal in 2011 gesignaleerde defecten bedroeg 8.548 tegenover 9.268 in 2010.

Naast een daling van het aantal defecten, stelt BRUGEL vast, op basis van de meegedeelde cijfers, dat de kwaliteit van de depannageprestaties is verbeterd inzake uitvoeringstermijnen.

## 8.2 Verbruik en facturatie van de openbare verlichting

De onderstaande tabel toont de evolutie van het stroomverbruik van het verlichtingspark op de wegen en in de openbare ruimten van de gemeenten van het Brussels Hoofdstedelijk Gewest. Voor 2012 gaat het om een provisioneel verbruik dat in het programma van 2012 werd opgenomen.

**Figuur 12 Totaal stroomverbruik openbare verlichting**



Ter herinnering, het energieverbruik van de verlichtingspalen wordt niet gemeten, maar geraamd door het aantal werkingsuren te vermenigvuldigen met door SYNERGRID vooraf vastgestelde vermogensforfaits voor elk type lamp. Zoals uitgelegd in het vorige verslag, heeft SYNERGRID in 2010 de vermogens die aan meerdere types lampen werden toegewezen herzien op basis van een onsite meetcampagne, met als gevolg een vermindering met 6,8% van het geïnstalleerde vermogen van het verlichtingspark, beheerd door SIBELGA.

Het totale geïnstalleerde vermogen berekend volgens de door SYNERGRID vastgestelde forfaits bedraagt 13.308 kW.

Het aantal werkingsuren wordt uitgesplitst in piekuren (766u in 2011) en daluren (3.394u in 2011).

De forfaitaire vermogens die als basis dienen voor de raming van het verbruik en, de facto, voor de facturatie van de openbare verlichting, houden rekening met een geheel van elementen (hulpapparatuur, slijtage, verlies aan de voet van de paal,...) maar niet met verliezen in het openbare verlichtingsnet. Deze laatste behoren niet tot het kader van de budgetten inzake de openbare dienstopdrachten.

Voor 2012 bedroeg het geraamde verbruik 52.801 MWh (waarde opgenomen in de grafiek), maar op basis van de beschikbare gegevens, zou het verbruik waarschijnlijk lager liggen.

Voor de komende jaren, rekening houdend met de projecten voor een betere energie-efficiëntie en een hogere penetratie van dimming en van de elektronische ballast, liggen de ramingen die SIBELGA geeft, iets lager. Deze daling wordt op 0,5% geraamd op jaarbasis. Het geraamde verbruik voor 2013 bedraagt 51.961.862 kWh.

Het globale budget voor de bevoorrading van de openbare verlichting wordt geraamd op 6.826.258 € voor het jaar 2013, hetzij een daling van 6% ten opzichte van het budget 2012.

SIBELGA koopt de elektriciteit die noodzakelijk is voor de bevoorrading van de openbare verlichting via de procedures voor overheidsopdrachten. In het kader van haar verslag over de niet-discriminerende praktijken van SIBELGA tegenover de energieleveranciers, preciseerde BRUGEL

dat ze de prijzen wenste te ontvangen die werden toegepast voor de verschillende loten die worden beschreven in het bestek.

Als bijlage bij het programma 2013 van de openbare dienst opdrachten heeft SIBELGA, in alle vertrouwelijkheid, een voorbeeld overgemaakt van een maandelijkse facturatie voor openbare verlichting voor verschillende gemeenten.

Voor BRUGEL lijken de prijzen van het aandeel energie volledig concurrentieel. BRUGEL stelt vast dat voor deze facturen het artikel 26 niet wordt gefactureerd, wat zinvol is. Daarentegen wordt de post openbare dienstverplichting, opgenomen in de distributietarieven, wel gefactureerd. De energie die wordt geleverd in het kader van de openbare verlichting, is voornamelijk afkomstig van groenestroombronnen.

### 8.3 Investeringsprogramma

In overeenstemming met de geldende reglementering, bestaat het programma voor de activiteiten betreffende openbare verlichting op de wegen en in de openbare ruimten uit de uitvoering van hoofdzakelijk de volgende acties:

1. De bouw van openbare verlichtingsinstallaties;
2. Het onderhoud en de vernieuwing van de openbare verlichtingsinstallaties;
3. Het verbruik van de openbare verlichting;
4. De levering van elektriciteit voor tijdelijke festiviteiten op de weg om de afwezigheid van commerciële leveranciers in deze markt te compenseren.

Ter herinnering, de wijzigingen die in 2011 werden aangebracht aan de elektriciteitsordonnantie hadden met name tot gevolg dat SIBELGA vanaf 1 januari 2012 verplicht is om de 'bijdrage van art.26' integraal door te storten aan het Gewest. Tot nu toe werd 80% van de ontvangst door SIBELGA behouden ten belope van 30% voor het REG en 50% voor de openbare verlichting.

Bijgevolg is de financiering van de activiteit openbare verlichting uitsluitend ten laste van de tarieven.

Rekening houdend met het feit dat de distributietarieven die werden vastgelegd in 2009 voor de reguleringsperiode 2009-2012 geen rekening konden houden met deze wijziging van de regionale wetgeving en rekening houdend met de beslissing van de CREG om de toepassing van deze tarieven te verlengen voor 2013, zou hieruit een gebrek aan tarifaire winst kunnen volgen waarvoor echter een algemeen onderzoek moet worden ingesteld.

**Tabel 8 Budget 'openbare verlichting'**

Budgetposten	Besteed in 2011	Programma 2012	Programma 2013	
Constructie van de installaties	10.027.181	11.565.888	11.828.553	↗ 2,27%
Elektriciteitsverbruik	7.410.630	7.276.434	6.826.258	↘ -6,19%
Onderhoud en reparatie	4.852.398	5.087.285	5.032.535	↘ -1,08%
<b>Totaal</b>	<b>22.290.209</b>	<b>23.929.607</b>	<b>23.687.346</b>	↘ -1,01%



Een gedetailleerde uitsplitsing van de verschillende constructie- en onderhoudsposten werd eveneens overgemaakt door SIBELGA. BRUGEL is van mening dat deze uitsplitsing volstaat in het kader van dit programma.

Globaal vertoont het programma 2013 betreffende de activiteiten die betrekking hebben op de openbare verlichting een daling van ongeveer 1%. Deze daling is voornamelijk te wijten aan een daling van de bedragen die werden betaald voor de energie die het net heeft verbruikt ingevolge de door Synergrid aangebrachte wijzigingen in de raming van de forfaitaire vermogens die worden gebruikt in het kader van de facturatie.

### **8.3.1 Constructie van de installaties**

Zoals in de vorige jaren, nemen de activiteiten voor de constructie van de openbare verlichtingsinstallaties, hoofdzakelijk de vernieuwing en de uitbreiding van het verlichtingspark beheerd door SIBELGA, de belangrijkste plaats in op het vlak van budget. Het geraamde budget voor 2013 bedraagt 11.828.553 €. Dat is een stijging van 2,27% ten opzichte van het geraamde budget voor het jaar 2012.

Deze budgettaire enveloppe vloeit voort uit de verschillende hierna beschreven activiteiten.

#### **8.3.1.1 Vervanging van de verlichtingspalen**

Net als in de vorige programma's, is de hypothese die SIBELGA gebruikt om het aantal te vervangen verlichtingspalen vast te stellen, gebaseerd op een geraamde levensduur van de verlichtingspalen van 20 tot 25 jaar. Rekening houdend met deze grens, stelt SIBELGA zich tot doel om jaarlijks 4 tot 5% van het verlichtingspark op de wegen en in de gemeentelijke openbare ruimten te vervangen.

Het investeringsprogramma 2012 voorzag de plaatsing van ongeveer 3.200 nieuwe verlichtingspalen en preciseerde dat dit aantal in principe zou moeten worden verhoogd voor de komende jaren om rekening te houden met de jaarlijkse stijging met ongeveer 2% van het aantal geïnstalleerde verlichtingsapparaten.

Voor 2013 wordt de doelstelling voor de plaatsing van 3.200 nieuwe verlichtingspalen behouden.

Eerst en vooral rechtvaardigt SIBELGA deze benadering door de vernieuwing van de vergunning voor de aannemingsopdracht in september 2012 die heeft geleid tot een tijdelijk productiviteitsverlies (integratie van de werkprocessen en -methoden van SIBELGA). Bovendien nopen de handhaving van de tarieven in 2013 op het niveau van de tarieven in 2012 waartoe de CREG heeft beslist en de stijging van de aannemingskosten die wordt verwacht in het kader van de nieuwe opdracht tot voorzichtigheid.

Overwegende dat het voorziene vernieuwingspercentage van 4% wordt behouden en rekening houdend met de aangehaalde technisch-economische toestand, stemt BRUGEL in met de algemene benadering van SIBELGA voor deze post.

Het beschikbare budget voor de post 'constructie van de installaties' bedraagt 10.485.591€ voor 2013.

Op het niveau van de bevoorradingsbronnen realiseert SIBELGA opdrachten in samenwerking met bepaalde andere netbeheerders. In het domein van de openbare verlichting heeft SIBELGA een leidersrol in het bepalen van de verschillende technologiekeuzes.

### **8.3.1.2 Uitbouw van het specifieke openbare verlichtingsnet**

In 2012 wilde SIBELGA de uitbouw van het specifieke openbare verlichtingsnet voortzetten ter vervanging van het verouderde zogenoemde '50/16' net' dat frequente defecten aan de installaties veroorzaakt. De geraamde bedragen voor deze post worden geschat op 1.163.161€. Het geheel van posten betreffende de activiteit voor de openbare verlichting vertoont globaal een daling of een lichte stijging, maar de activiteit betreffende de uitbouw van het specifieke net voor de openbare verlichting is met 5,46% gestegen ten opzichte van 2012 (1.102.961€).

Als aanvullende informatie bij het verslag, preciseert SIBELGA dat deze stijging werd geraamd op basis van het bedrag van 2012, maar rekening houdend met een indexering van 2% en een stijging van 6% van de aannemingskosten ingevolge de gunning van een nieuwe opdracht. Deze stijgingen worden echter gecompenseerd door een daling van de indirecte kosten.

Deze projecten voor de sanering van het net hebben nog betrekking op bepaalde gemeenten (Ukkel, Watermaal-Bosvoorde, Sint-Pieters-Woluwe, Oudergem), maar zouden, door de aard zelf van deze werken, geleidelijk moeten verminderen.

In de toekomst zal BRUGEL dus toezien op een effectieve vermindering van de aan deze post toegekende bedragen.

### **8.3.1.3 On site testen, REG-studie en lichtplan**

Deze post vertegenwoordigt een globaal bedrag van 179.801 €, hetzij een lichte stijging ten opzichte van 2012 (+1,27%).

SIBELGA heeft een budget van 103.562 € behouden in het kader van de uitvoering van het lichtplan. Dit budget is vergelijkbaar met dat van 2011 en 2012.

SIBELGA benadrukt niettemin het geringe succes tot nu toe in het kader van nieuwe realisaties van het lichtplan. SIBELGA zal bepaalde stappen ondernemen om nieuwe gemeenten aan te sporen om deze actie te ondernemen.

Met als doelstelling de installatie van een performante verlichting, een vermindering van het verbruik en een voldoende veiligheidsniveau, moedigt BRUGEL in het algemeen elke gemeente aan om de richtlijnen inzake openbare verlichting te definiëren.

SIBELGA heeft in het budget 2013 een bedrag van 76.169€ opgenomen, hoofdzakelijk bestemd voor projecten betreffende energiebesparingen (Dimming, Led,..)

## 9 Evolutie van de totale kosten van de openbare dienstverplichtingen

Indien we de budgetten van de openbare dienststopdrachten tussen 2010 en 2013 vergelijken, stellen we vast dat ze perfect stabiel en onder controle zijn.

**Tableau 9 Gebudgetteerde globale kostprijs van de openbare dienstverplichtingen - 2010-2013**

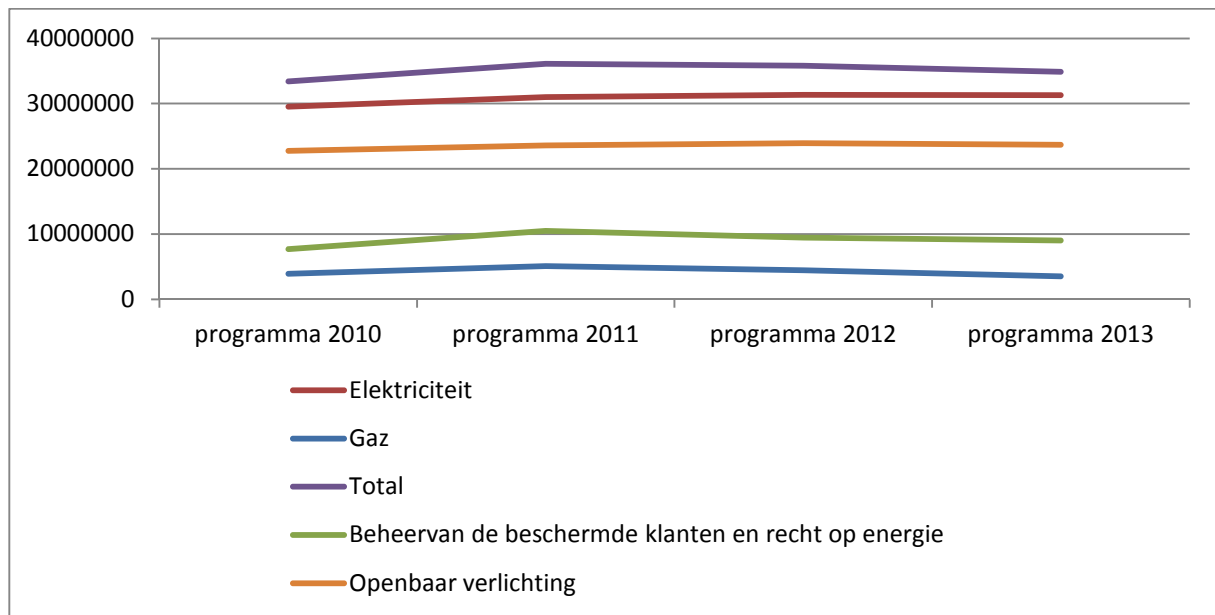
	programma 2010	programma 2011	programma 2012	programma 2013
<b>Elektriciteit</b>	<b>39313065</b>	<b>40967635</b>	<b>31339678</b>	<b>31311358</b>
<b>Elektriciteit zonder REG</b>	29521815	31006561	31339678	31311358
Beheervan de beschermde klanten en recht op energie	2111516	2786971	2383326	2341158
Plaatsing /verwijdering vermogenbegrenzers	3988307	4032671	4281707	4599568
Openbaar verlichting	22744315	23576418	23929607	23687346
Opvolging van de relatie met de verbruiker en klachtenbeheer	374023	377983	383473	371010
REG	9791250	9961074		
<b>Gas</b>	<b>8499908</b>	<b>9778460</b>	<b>4465990</b>	<b>3548690</b>
<b>Gas zonder REG</b>	3901136	5098321	4465990	3548690
Beheervan de beschermde klanten en recht op energie	1611847	3668512	2804057	2097626
Veiligheid binneninstallaties	709567	715935	717855	687981
Opvolging van de relatie met de verbruiker en klachtenbeheer	249350	251989	255650	247340
Plaatsing gasstop	134026	134192	135447	143787
REG	4598772	4680139		

In figuur 13 nemen we duidelijk de stabiliteit van de budgetten waar over de 4 laatste jaren.

De curven Gas en Elektriciteit geven de totale gebudgetteerde bedragen weer per energie zonder rekening te houden met de impact van het Rationeel Energiegebruik, opdracht die sinds 2012 niet meer gefinancierd wordt door het budget openbare dienststopdrachten.

De curve “Beheer van de beschermde afnemers en recht op de energie gas en elektriciteit” geeft de sommen weer van de verschillende opdrachten die rechtstreeks betrekking hebben op de beschermde afnemers en op de afnemers met betalingsmoeilijkheden, met name het beheer van de beschermde afnemers en de plaatsing/verwijdering van vermogensbegrenzers.

**Figure 13 Evolutie van het budget van de openbare dienstverplichtingen**



## 10 Conclusies

1. Sinds 20 augustus 2011 zijn de wijzigingen inzake de bescherming van de consumenten in werking getreden. De voorwaarden voor de toegang tot het statuut van 'beschermde afnemer' werden verruimd. Het is ook mogelijk om deze bescherming sneller te verkrijgen tijdens de procedure voor de ontbinding van het contract.

Bovendien is Sibelga belast met een controleopdracht betreffende de voorwaarden voor het behoud van het recht op het statuut van 'beschermde afnemer'.

Al deze wijzigingen vereisen noodzakelijkerwijze aanpassingen aan de werkmethoden van de netbeheerder om het geheel van zijn opdracht inzake het beheer en de bevoorrading van consumenten in moeilijkheden te vervullen.

Hiermee werd rekening gehouden bij het opstellen van het programma van de openbare dienstopdrachten 2013 evenals met de verschillende opmerkingen die BRUGEL heeft geformuleerd in haar vorig advies (AVIS 2011/202-132).

BRUGEL besluit hieruit dat het programma dat wordt geanalyseerd in dit advies, de netbeheerder in staat stelt om zijn openbare dienstverplichtingen en -opdrachten van sociale aard te vervullen.

2. Het programma dat SIBELGA voorstelt voor het luik openbare verlichting, voorziet wel degelijk de activiteiten die in de elektriciteitsordonnantie worden beschreven.

De elementen die SIBELGA heeft overgemaakt, laten BRUGEL toe te verklaren dat de activiteit betreffende de openbare verlichting goed wordt beheerd..

Wat het technisch beheer betreft, stelt BRUGEL een verbetering vast bij SIBELGA met betrekking tot de kwaliteit van de behandeling van de curatieve handelingen. Inzake preventie zijn de systematische onderhouden, voorzien voor 2013, in continuïteit met de vorige campagnes.

Anderzijds toont het programma 2013 aan dat SIBELGA zich verder engageert in verschillende projecten die betrekking hebben op het rationeel energiegebruik in het domein van de openbare verlichting zoals de dimming, het niet verder beroep doen op energieverslindende bronnen.

In het kader van de dimming en de uitrol van nieuwe technologieën, heeft dit programma 2013 het mogelijk gemaakt de stand van zaken op te maken van de vorderingsstaat van de verschillende lopende projecten en van de follow-up die eraan zal worden gegeven in 2013. BRUGEL neemt akte van het feit dat SIBELGA tegen 2015 een langetermijnstrategie zou moeten opstellen voor de uitrol op grote schaal van deze nieuwe technologieën in het net.

Bovendien werd het totale budget van de activiteit betreffende de openbare verlichting voor 2013 voldoende gedetailleerd en vertoont het geen enkel bijzonder aandachtspunt.

Bijgevolg stelt de BRUGEL de Regering voor om het programma van de openbare dienstopdrachten 2013 goed te keuren.

\* \*

\*